





# 03

## 우리 마음 우리 음악

우리 전통 음악의 아름다움과 감동을 누리 보자. 우리 음악의 소중한 가치를 알고, 우리 음악을 세계에 알릴 수 있는 역량을 갖추자. 아울러 우리 문화의 계승 발전을 위한 방안을 스스로 찾아보자.



제재명	차시	교과서 쪽
우리나라 음악사 이야기	1차시	86
시조와 가곡	1차시	88
정선 아리랑	1차시	90
뱃노래	1차시	94
풍물놀이	1차시	96
수제천	1차시	98
종묘 제례악	1차시	100
영산회상	1차시	102
침향무	1차시	104
프린티어	1차시	106





# 우리나라 음악사 이야기 Korea

학습 목표 | 시대별로 우리나라 음악사를 이해할 수 있다.

1차시



광주광역시 광산구 신창동 유적지에서 출토된 현악기

◆ **상고 시대 음악** 상고 시대 음악은 독립된 예술 형태가 아니라, 종교 의식과 밀접한 관계를 맺고 발전하였으며, 집단적인 특징이 있다. 부여의 '영고', 고구려의 '동맹', 동예의 '무천'과 같은 제천 행사에는 온 마을 사람들이 모여 풍년을 기원하는 제사를 올리고, 추수가 끝난 후에는 하늘에 감사드리는 제사를 올렸다. 이러한 제천 의식에서 음악이 춤과 함께 행해졌다.

◆ **삼국 시대 음악** **고구려** 중국, 서역과의 활발한 교류를 통하여 음악이 고구려에 들어왔으며, 왕산악이 중국에서 들어온 칠현금을 개량하여 거문고를 만들고, 많은 거문고 곡을 작곡하였다.

**백제** 백제는 마한의 음악 문화를 바탕으로 인접 국가와의 상호 문화 교류를 통하여 외래 문화를 수용하였으며, 미마지는 중국에서 배워 온 기악무를 일본에 전파하였다.

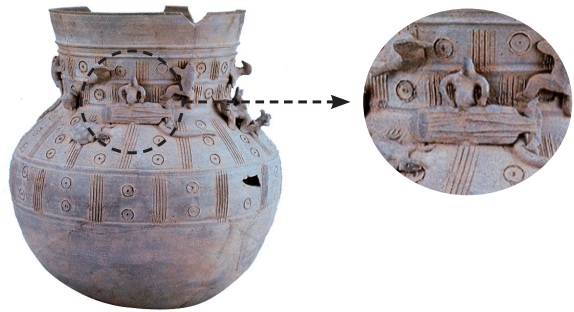
**신라** 우륵의 가야금은 기악 연주, 노래, 춤의 반주 악기로 궁중과 민간에 널리 사용되었다.



우륵(이종상 작품)



무용총 벽화 - 거문고 연주자



목 긴 항아리 토우의 가야금 연주 모습

◆ **통일 신라 시대 음악** 통일 신라의 음악은 삼국의 음악적 요소가 결합하여 더욱 수준 높은 음악이 되었다. 신라의 가야금이 기악 연주 또는 춤과 노래의 반주 악기로 사용되었으며, 삼현 삼죽(거문고, 가야금, 향비파, 대금, 중금, 소금)이 널리 쓰였다. 진감선사에 의해 당나라에서 범패가 전래되었으며, 국가 음악 기관인 '음성서'를 설치하였다.



범패

- 고려 시대 음악** 고려 시대에는 통일 신라의 음악 문화가 전승되는 한편, 당나라의 당악, 송나라의 대성 아악이 편종, 편경과 함께 전래되면서 향악, 당악, 아악이 형성되었다. 연등회와 팔관회 같은 국가적인 행사에서 가(歌, 노래), 무(舞, 춤), 악(樂, 기악)이 연주되었다. '문묘 제례악'은 현재까지 전해지는 아악이다.



문묘 제례악

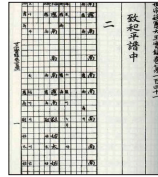


편종



편경

- 조선 전기** 조선 시대에는 유교를 숭상하여 예와 악을 중히 여겼다. 세종은 아악을 정리하고 악기를 제작하는 한편 정간보를 창안하여 '여민락', '보태평', '정대업'과 같은 곡들을 작곡하는 등 음악을 크게 융성하게 하였다. 세조는 '정대업'과 '보태평'을 정리하여 "종묘 제례악"으로 사용하였으며 정간보를 개량하여 오음악보를 창안하였다. 성종 24년에 성현 등의 학자들 중심으로 완성한 "악학궤범"은 음악 이론, 악기 진설법, 무용, 악기, 의복, 의물 등이 기록된 훌륭한 음악 이론서로 잃어버린 음악을 복원하는 데 중요한 역할을 하고 있다.



정간보



악학궤범

- 조선 후기** 임진왜란과 병자호란 등의 크고 작은 전란으로 많은 악기를 잃어버리고 궁중 음악이 쇠퇴하였다. 반면 선비 층이 향유하는 가곡, 가사, 시조가 있었고, 남도 무속 춤의 반주 음악에서 기원한 시나위, 산조 그리고 판소리 등의 음악이 성행하게 되었다.



판소리

- 광복 이후의 현대 음악** 갑오개혁 이후부터 1950년까지는 서양 음악의 유입과 일제 강점기 그리고 전쟁으로 인한 전통 음악의 쇠퇴기라고 할 수 있다. 그러나 1951년에 개원한 국립국악원이 1955년에 부설 국악사 양성소를 운영하여 전통 음악 교육에 힘썼으며, 1954년부터 현재까지 전국의 많은 대학에 국악과가 신설되었다. 이후 서울시립국악관현악단의 창립과 함께 각 지방의 관현악단 및 국악원, 실내악단의 활발한 활동으로 전통 예술의 계승은 물론 발전을 위해 노력하고 있다.



국악 관현악단



# 시조와 가곡

1차시

학습 목표 | 평시조 '동창이 밝았느냐'와 가곡 '우주 초수대업'의 초창을 비교하며 감상해 보자.

CD 045 평시조 동창이 밝았느냐.mp3

八	五	八	八	五	초창
仲 다	黃仲 우지	仲仲 노고	黃仲 밝아	仲仲 동차	
⊙	⊙	⊙	⊙	⊙	
⊗		⊗	⊗	⊗	
	지		쓰	○	
○	仲黃黃	○	仲 느	仲黃黃 이	
⊗	黃黃	⊗	⊗	⊗	
△		지	仲 나		
○		리	<		
v					

장중하게  
남구만 작시  
동창이 밝았느냐



**시조** 조선 시대에 선비들이 즐겨 불렀던 풍류 음악으로 시조 시를 가사로 하는 3장 형식의 악곡이다. 평시조의 특징은 하나의 가락에 시조만 바뀌며, 종장의 끝 세 글자는 부르지 않는다. 여러 사람이 둘러앉아 같은 가락에 수많은 시조시를 엮어 불렀다.

## 시조 장단

### 5박 장단

부호	⊙	⊗		○	
구음	덩	웃	덕	쿵	덕

### 8박 장단

부호	⊙	⊗		○	⊗	○		○
구음	덩	웃	덕	쿵	웃	쿵	덕	쿵

## 학습 활동

### 더 알아보기 시조의 구성

시조창의 장단은 5박 장단과 8박 장단으로 구분되는데, 초창은 5·8·8·5·8박, 종장은 5·8·8·5·8박, 종장은 5·8·5·8박으로 구성된다.

1 5박과 8박이 혼합된 시조 장단과 16박 장단의 가곡 장단을 익히고, 시조와 가곡을 비교하며 감상해 보자.

**강사 Tip** 시조 장단을 무류장단으로 충분히 익힌 후, 시조 악보를 보고 감상하며 장단을 짚게 한다.

2 3음 음계의 계면조로 이루어진 평시조 '동창이 밝았느냐'의 음높이를 손으로 표시하며 감상해 보자.

음을 떼다                      음을 끌어 내린다

음계    황                      중                      임

          黃                      仲                      林

### 더 알아보기 계면조

계면조는 평조와 대립되는 선법으로 보통 황중 계면조를 말한다. 첫째 음은 굽게 흔들어 소리내고, 둘째 음은 그대로, 셋째 음은 음을 낸 즉시 음정을 떨어뜨려 계면조 특유의 느낌을 살린다.









# 정선 아리랑

2차시

학습 목표 | 아리랑의 특징을 파악하고 감상해 보자.

느린 중모리장단(또는 느린 세마치장단)

강원도 민요 | 국립국악원 편보

[받는소리]

아 리-- 랑      아 리-- 랑      아    라--- 리----- 요    -    -    -    -

아    리--- 랑      고    개    고개--로---      나    를    넘    겨--주---      게    -    -    -    -

[매기는소리]

- 1. 눈이    오    려    나      비-가--오    려--나---      억    수    장    마--    지    려--    나    -    -    -    -
- 2. 명    사    십    리    가      아    니--라    면--은---      해    당    화    는--    왜    피--    나    -    -    -    -
- 3. 정    선    읍    -    내      일    백--오    십--호---      몽    땅    잠    들-여    놓    고--    서    -    -    -    -

- 만    -    수    -    -    산      검    은    -    구    름--이    -    -    막    모    여    -    -    든    -    -    다    -    -    -    -
- 모    춘    삼    월--이      아    니    -    -    라    면--은---      두    건    새    는--    왜    우--    나    -    -    -    -
- 이    모    장    -    -    네      만    며    느    리    데    리--고---      성    마    령    을--    녀    -    -    자    -    -    -    -

## 악곡 해설

강원도의 대표적인 통속 민요이다. 가락이 하행할 때 ‘라-솔-미’로 흘러내리는 것이 특징이다. 구성음이 ‘미, 솔, 라, 도, 레’이고 주요음이 ‘미, 라, 도’인 메나리토리로 되어 있다. 강원도의 산간 지방의 정서를 담고 있어서 가락이 구슬프고 애처로운 느낌을 준다.





## 학습 활동

1 강원도의 험한 산세를 따라 나무를 하러 다니거나 밭을 일구어 노동을 하는 옛 사람들의 힘겨웠던 삶의 현장을 상상하며 감상해 보자.

**강상 Tip** 가락의 느낌 및 가사의 내용에 집중하여 감상하게 한다.

2 장구의 연주법을 알아보고, 중모리장단으로 반주하며 감상해 보자.

구분	부호	구름	내용	
합장단(雙)	⊙		덩(명, 합)	궁편과 채편을 함께 치는 것으로 대부분 장단의 시작(起)에 사용된다. 이것을 느린 정악곡에서는 '기덕--', 쿵--'으로 갈라 치기도 한다.
채(鞭)			덕(떡, 딱)	오른손의 채로 채편을 친다.
북(鼓)	○		쿵(궁)	왼손으로 북편을 친다.
채굴림(搖)	∴		더러러러	채 끝을 굴러내는 굴림채이다.
겹궁	⊙		구궁	궁 앞에 짧은 전타음을 붙이는 것으로 민속악 장단에 많이 사용된다.
겹채			기덕(따닥)	채 앞의 장식음이 있는 주법이다. 모지와 중지로 전타음(•)을 친 다음 나머지 손가락을 오므려 덕( )을 친다.
겹겹채			기리덕(다드락, 따다덕)	채 앞의 장식음을 두 번 굴려 내고 덕을 치는 주법이다.

3 “정선 아리랑”을 부르고 난 후 잇대어 부르기도 하는 ‘정선 엮음 아리랑’의 얽힌 이야기를 듣고 감상해 보자.

CD 048 정선 엮음 아리랑.mp3




강원도 금강산 일만이천봉 팔만구암자  
유점사 범당뒤에 칠성-단-모아놓고 <후략>

**더 알아보기** 정선 엮음 아리랑

정선 엮음 아리랑은 본래 '강원도 아리랑'에 연이어 부르는 노래로 많은 사설을 이야기하듯 엮여가기 때문에 '엮음 아리랑'이라고도 한다.



민요 공연 장면

4 각 지역의 아리랑을 감상하고 지역에 따른 민요의 특징을 조사하여 감상 평가 함께 적어 보자.

서도 민요

평안도, 황해도에서 불리던 민요로, 애수적이고 감상적인 느낌이 든다. 콧소리를 섞어 부르며, 잘게 떨어주는 음과 꾸밈음의 미묘한 특징이 있다.

대표 민요 | 동금포타령, 수심가, 긴아리랑 등

🎵 감상 세마치장단을 흥겹게 치며 감상해 보자.

CD 049 해주 아리랑.mp3



세마치장단 해주 아리랑 서도 민요

아 리 아 리 - 얼 수 아 라 - 리 - 요 - - -

남도 민요

전라도에서 불리던 민요로, 떠는소리, 꺾는소리가 구성지고, 극적인 표현이 특징이다.

대표 민요 | 강강술래, 새타령, 육자배기 등

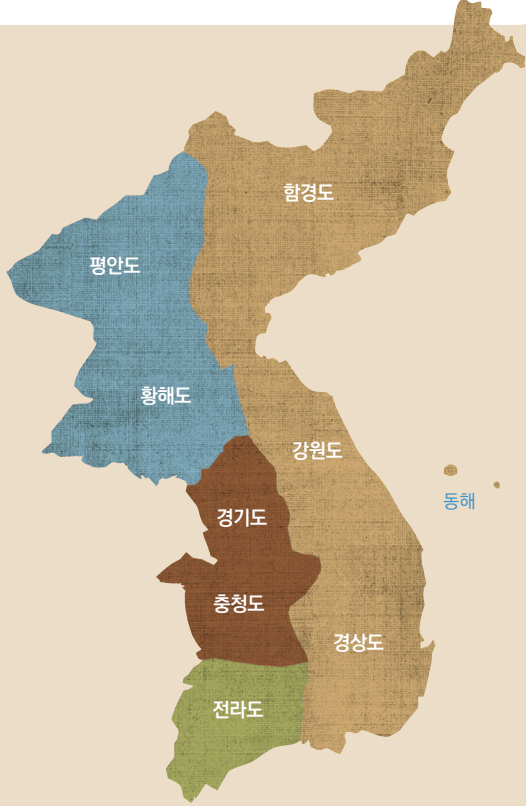
🎵 감상 떠는소리가 나올 때마다 손바닥을 흔들어 주는 표시를 하며 집중해서 감상해 보자.

CD 051 진도 아리랑.mp3



세마치장단 진도 아리랑 남도 민요

아 리 아 리 랑 쓰 리 쓰 리 랑 아 라 리 - 가 닐 네 - - -



동부 민요

함경도·강원도·경상도에서 불리던 민요로, 높은 음에서 낮은 음으로 하행하는 선율이 많은 특징이 있다. 같은 동부 민요라도 각 지방에 따라 노래하는 창법에 약간 차이가 있다. 강원도·함경도 민요는 탄식하는 듯 애처로운 느낌을 주고, 경상도 민요는 대체로 장단이 빠르고 강한 억양을 갖는다.

대표 민요 | 신고산타령, 한오백년, 정선 아리랑, 쾌지나칭칭나네, 웅해야 등

🎵 감상 동부 민요의 특징을 파악하고, 하행하는 선율형이 나올 때마다 손을 흔들내리는 표시를 하며 감상해 보자.

CD 052 강원도 아리랑.mp3

엇모리장단 강원도 아리랑 동부 민요

아 리 아 리 쓰 리 쓰 리 - 아 - 라 리 - 요 - - -



🎵 감상 '아랑 전설'을 떠올리며 감상하고, 아랑의 한 맺힌 감정이 어떻게 음악으로 표현되고 있는지 선율, 리듬, 음색, 명창의 음악성을 기준으로 비평해 보자.

CD 053 밀양 아리랑.mp3

세마치장단 밀양 아리랑 동부 민요

날 줌 보 - - 소 날 줌 보 - - 소 날 줌 보 - - 보 - - 소 - - - -



경기 민요

서울, 경기도, 충청도 일부에서 불리던 민요로, 맑고 자연스러운 발성으로 깨끗한 느낌이 나게 노래하고 각 음의 음정이 분명한 특징이 있다.

대표 민요 | 도라지타령, 날리리아, 한강수타령 등

🎵 감상 다양한 연주 형태로 아리랑을 감상하고, 우리의 삶과 역사 속에서 함께 불리는 아리랑의 가치에 대해 비평해 보자.

CD 050 아리랑.mp3

세마치장단 아리랑 경기 민요

아 - 리 랑 - 아 - 리 랑 - 아 라 - 리 - 요 - - - -

제주 민요

독특한 사투리를 쓰며, 어업과 관련되어 고달픈 삶의 애환이 담긴 소리가 많다. 대표적인 민요로는 이야홍타령, 너영나영, 이어도사나 등이 있다.







## 학습 정리·평가

아리랑은 각 지방에 따라 가사와 가락이 다르지만 입에서 입으로 구전되어 내려온 우리나라의 대표적인 민요로, 우리의 역사와 삶의 현장에서 느끼던 감정이 표현된 노래이다. 2012년 12월에 아리랑은 그 가치를 인정받아 유네스코 인류 무형 문화유산으로 등재되었다.

- 1 유네스코 인류 무형 문화유산으로 등재된 아리랑의 가치를 생각해 보고, 아리랑의 가치와 의미를 설명하는 멘트를 작성해 뉴스 앵커처럼 전달해 보자.

예) 유네스코 세계 인류 무형 문화유산으로 등재된 아리랑은 한반도 전역에서 지역별로 다양하게 불리고 있는 한국의 대표적인 민요입니다. 전형적인 아리랑은 부드럽고 서정적인 선율로 '아리랑, 아리랑, 아라리오. 아리랑 고개로 넘어간다'를 반복하며 이별, 만남, 슬픔, 기쁨 등을 표현하고 있는데요. 마을의 행사나 축제 등에서 자주 접할 수 있는 아리랑은 오늘날 교향곡이나 현대 음악의 형식으로 편곡되어 연주되기도 합니다.

- 2 우리나라와 다른 나라의 인류 무형 문화유산을 조사하고 모둠별로 발표해 보자.

### 우리나라 인류 무형 문화유산

남사당놀이, 아리랑,  
강강술래, 처용무

### 다른 나라 인류 무형 문화유산

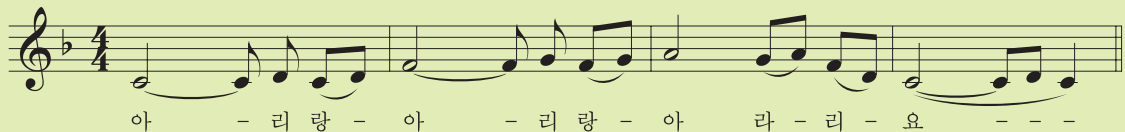
중국: 경극      일본: 가가쿠  
캄보디아: 왕실 무용    스페인: 플라멩코

- 3 2002년 한·일 월드컵 당시 윤도현의 '아리랑'은 민족의 화합을 이끌어 우리 국민을 하나로 묶고 한국인의 정체성을 나타내는 응원가로서 많이 불려졌다. 현재까지도 불려지는 아리랑의 문화·역사적 의미를 생각해 보고, 아리랑의 음악적 쓰임과 가치를 발표해 보자.

CD 054 아리랑(2002 월드컵 응원가).mp3

### 아리랑(2002 월드컵 응원가)

윤도현 편곡



## 참고 자료

### 향토 민요와 통속 민요

**향토 민요:** 어느 한 지역에 한정되어 불리는 민요로 그 지역의 민중들이 삶 속에서 즐겨 부르던 노래이다. 일과 관련된 노동요가 많고 각 지역 특유의 정서와 특징이 나타난다.

예) 경남 함양의 '모심기 노래', 전남 여천의 '거문도 뱃노래', 전북 임실의 '임실 방아타령' 등

**통속 민요:** 전문적인 소리꾼들에 의해 전국적으로 널리 알려진 민요이다. 향토 민요에 비해 꾸밈음과 표현이 다양해 매우 세련되게 부른다.

예) 경기도의 '도라지타령', 전라도의 '강강술래', 경상도의 '쾌지나 칭칭 나네', 제주도의 '오돌또기' 등



# 뱃노래

1차시

학습 목표 | 다양한 문화권의 뱃노래를 찾아 감상해 보자.

CD 055 뱃노래.mp3

굿거리장단

동부(경상도) 민요 | 허화병 편곡

*mf* 받는소리

어 기 야 디 여 - 차

어 기 야 디 여 - 여 - 차 뱃 놀 이 가 잔 다

*f* 메기는소리

부 닷 치 는 파 도 - 소 - 리 잠 을 - 깨 우 니

*mf*

들 려 오 는 - 노 - 소 - 리 처 량 도 하 구 나



## 학습 활동

**활동 Tip** 굿거리장단의 기본 장단과 변형 장단을 충분히 익힌 후, 뱃노래를 감상하며 장단을 치게 한다.

- 1 굿거리 기본 장단과 변형 장단을 익혀 흥겹게 치면서 감상해 보자.

기본 장단

부호	○		○		○		○	
구름	덩	기덕	쿵	뽀뽀	쿵	기덕	쿵	뽀뽀

변형 장단

부호	○		○		○		○	
구름	덩	기덕	쿵	덕	덕	쿵	기덕	쿵



④ 동부 민요 중 경상도 민요는 가락이 쉼표하고 힘이 있으며, 다소 빠르고 경쾌한 장단인 굿거리와 세마치장단을 많이 사용한다. 대표적인 경상도 민요는 '응헤야', '밀양 아리랑', '쾌지나 칭칭 나네', '뱃노래' 등이 있다.

2 동부 민요 중 경상도 지방 민요의 특징을 이해하고 노 젓는 모습을 상상하며 감상해 보자.

3 다양한 문화권의 뱃노래를 찾아 비교 감상해 보자.

호프만의 뱃노래 CD 056 호프만의 뱃노래.mp3  
오펜바흐 작곡




불가강의 뱃노래 CD 057 불가강의 뱃노래.mp3  
러시아 민요




4 '뱃노래'의 주제 가락을 변주한 창작 국악 관현악곡 '신뱃놀이'를 감상해 보자.

'신뱃놀이' 제3악장 '뱃노래'는 반주에 맞추어 느린 굿거리장단으로 동부 민요 '뱃노래'가 연주되고, 장단이 점점 빨라지며 미래를 향해 나아가는 청년들의 힘찬 기상을 표현한다.

신뱃놀이 CD 058 원일 관현악곡 신뱃놀이.mp3  
원일 작곡




### 학습 정리·평가

1 메기고 받는 형식과 동부 민요의 특징을 설명해 보자.

④ 메기고 받는 형식이란 한 사람이 소리를 '메기면' 여러 사람이 그 소리를 '받아서' 노래하는 것을 말한다.

2 '뱃노래'를 주제로 한 창작 기악곡 '신뱃놀이'의 제3악장에 사용된 여러 종류의 타악기와 신시사이저의 조화로운 음색을 이야기해 보자.

**더 알아보기 뱃노래의 음악적 특징**

주요 음은 '미, 솔, 라, 도, 레'이며 '레'음은 '도'음으로 퇴성하려는 시김새가 강하고, '라'음에서 '미'음으로 종지할 때 '라-솔-미'로 하행 종지를 하는데 이러한 동부 민요의 특징이 잘 드러난 민요가 이 지역의 대표적인 민요인 '메나리'이기 때문에 예부터 동부 민요는 '메나리토리'라고 불려왔다.

### 참고 자료

#### 뱃노래

함경도 어부들 사이에서 불리던 뱃노래로, 점차 경상도로 내려와 남해에서까지 불려졌다. 어업 노동요를 메기고 받는 형식으로 부르며 활기차고 경쾌한 느낌을 준다. 굿거리장단의 뱃노래를 부르다가 자진모리장단의 자진뱃노래로 이어서 부르는 긴·자진 형식의 노래이다.



풍물놀이



사물놀이

# 풍물놀이

1차시

학습 목표 | 장단의 변화를 느끼며, 풍물놀이를 감상해 보자.

CD 059 풍물놀이.mp3  
060 사물놀이.mp3



## 악곡 해설

풍물놀이는 팽과리, 장구, 북, 징, 나발, 태평소, 소고 등의 악기 연주와 흥겨운 몸놀림 그리고 진을 구성하며 노는 놀이와 연희를 모두 가리키는 말이다. 각 지방마다 복장 형식이나 고깔 등이 다르며 음악 내용은 지역별로 서로 다른 특색을 지닌다. 풍물놀이는 국가 무형 문화재 제11호이다.



풍물놀이 공연 장면

### 더 알아보기 풍물놀이의 구성



## 학습 활동

'쌍방울진'은 두개의 원 모양을 양쪽으로 나누어 진을 만드는 형태로 방울 2개처럼 보여 쌍방울진이라 한다. '미지기진'은 서로 주고 받기 위해 양쪽으로 좌우 하나씩 횡렬을 만드는 진의 형태를 말한다. '달팽이진'은 진을 달팽이처럼 말아 들어가는 모양으로 달팽이진이라고 한다. '오방진'은 다섯 방위를 짚고 다니기 위한 진법으로 '달팽이진'을 이용하여 다섯 방위를 휘감아 돌아다니는 진의 형태를 말하며, '태극진'은 진의 형태가 태극 모양의 물결무늬처럼 생겨 태극진이라 한다.

1 풍물놀이의 구성과 진법을 조사하고, 감상해 보자.



여러 가지 진법

	원진 일렬로 원을 만든다.		을자진 일렬로 을(乙)자 모양으로 행진한다.
	방울진(고동진) 나선형으로 감아 들어간다.		되풀이진 방울진을 했다가 풀어 나온다.



더 알아보기 '사물'(四物)의 뜻 알아보기

본래 '사물(四物)'이란 불교 의식에 사용하는 악기인 법고, 운판, 목어, 범종의 네 가지 악기를 가리키던 말이었으나, 오늘날 일반적으로 사용되는 '사물'은 팽과리, 징, 장구, 북을 가리킨다.



2 삼채장단에 대해 알아보자. CD 061 삼채장단.mp3

3소박 4박자 장단이며, 자진모리장단과 속도가 비슷하다. '삼채'는 한 장단에 징을 세 번 친다는 뜻이다.

팽과리    갠 - 지    갠 - 지    갠 - 지    개 갠 -    개 갠 -    갠 - 지    갠 - 지    개 갠 -  
징    징    징    징    징    징    징    징  
장구    덩 - 따    쿵 - 따    쿵 - 따    쿵 따 -    따 쿵 -    쿵 - 따    쿵 - 따    쿵 따 -  
북    둥    둥    둥 - 두    둥    두 둥 -    둥    둥 - 두    두

3 이채장단에 대해 알아보자. CD 062 이채장단.mp3

2소박 4박자 장단이며, '이채'는 한 장단에 징을 두 번 친다는 뜻이다.



팽과리    갱    갱    갯 갠    개개 갠    개개 갠    갯 갠  
징    징    징    징    징    징  
장구    덩    덩    덩 덩    따 따    따구 궁    따구 궁    따 궁    따 따  
북    둥    둥    둥 두    둥 두    둥 두    둥 두

4 풍물놀이를 감상하며 삼채장단과 이채장단이 연주되는 부분을 찾아보자.



학습 정리·평가

더 알아보기 사물놀이에 사용되는 악기

- 팽과리: 크기는 가장 작지만 소리가 가장 두드러져 사물놀이에서 지휘자의 역할을 담당한다.
- 징: 소리의 여운이 길고 장단의 머리 밖에 한 번씩 연주하여 전체 가락을 감싸는 역할을 담당한다.
- 장구: 박자의 빠르기, 시작과 끝을 나타내는 역할을 한다.
- 북: 팽과리와 장구 연주의 기동을 세워주는 역할을 한다.

1 풍물놀이와 사물놀이에 대해 자세히 알아보고, 서로 다른 점을 찾아 비교해 보자.

특징	풍물놀이	사물놀이
악기 구성	나발, 태평소, 팽과리, 장구, 징, 북, 소고 등	팽과리, 장구, 북, 징
연주 형태	서서 연주	주로 앉아서 연주
가락의 특징	맞는 가락과 푸는 가락이 반복된다.	느린 가락으로 시작하여 점차 빠른 가락으로 몰아간다.
연주 장소	대체로 실외의 넓은 마당	대체로 무대 위
특징	마당밧기, 판굿, 걸립굿, 두레굿 등에서 유래되어 수십 명이 함께 다양한 악기, 놀이, 춤사위 등을 곁들여 행하는 종합 예술	1978년 한국 전통 타악 연주 단체가 처음으로 무대 공연 예술로 선보였는데, 이는 풍물놀이를 공연에 적합하도록 무대용 연주 음악으로 재구성한 음악임



# 수제천

1차시

학습 목표 | '수제천'을 감상하고, 연음 형식과 악기 편성을 이해할 수 있다.

CD 063 수제천.mp3

국립국악원 편보

♩. = 30 장중하계

소금  
대금  
피리  
장구  
좌고  
해금  
아쟁

Detailed description: This is the first system of a musical score for 'Sujecheon'. It features seven staves for different instruments: So-gum (soprano), Dae-gum (alto), Pi-ri (tenor), Jang-gu (drum), Jwa-go (gong), Hae-gum (sitar), and A-jaeng (bass). The tempo is marked as ♩. = 30 and the mood as 장중하계. The score includes various musical notations such as rests, notes, and ornaments.

## 연음

소금  
대금  
피리  
장구  
좌고  
해금  
아쟁

Detailed description: This is the second system of the musical score, focusing on the '연음' (melisma) section. A large blue vertical highlight covers the central portion of the score, indicating a specific performance technique. The instruments listed are the same as in the first system. The notation includes slurs, accents, and dynamic markings like 'p' and 's'.



## 악곡 해설

### 더 알아보기 정읍사

정읍사는 7세기 중엽 이전부터 불리던 백제의 노래로 고려인들에게까지 전해졌다가 조선조에 와서 처음으로 문자화된 한글로 전하는 가장 오래된 작품이다. 정읍현에 사는 어느 상인의 아내가 행상 나간 남편이 늦도록 돌아오지 않자 높은 산에 올라가 남편이 오기를 기다리며 부른 노래로 '달아 높이 떠서 멀리 비추어 우리 남편이 돌아올 길을 밝혀 주소서'하는 아내의 애달픈 마음이 담겨 있다.

“수제천”은 원래 백제 가요 ‘정읍사’로 불리던 성악곡이었으나 조선 중기 이후에는 노래가 없어졌다. 느리고 장중한 관악기 중심의 기악곡 형태의 궁중 연례악으로 임금이나 왕세자의 행사에 연주되었으며 정재 무용인 ‘처용무’의 반주 음악으로도 쓰였다. ‘수명이 하늘처럼 영원하기를 기원한다’는 의미를 지닌 이 곡은 흔히 ‘아악곡의 백미’이며, 가장 한국적인 ‘천상의 소리’라고도 한다.

\*정읍사: 백제 때의 가요로, 장사를 나갔다가 늦도록 돌아오지 않는 남편을 걱정하는 아내의 심정이 잘 나타나 있다.



## 학습 활동

### 더 알아보기 수제천

수제천의 원곡명은 ‘정읍(井邑)’으로 조선 중기 이후 노래는 부르지 않고 관악 합주로만 전승되어 현재는 순수 관악 합주곡 또는 궁중 무용의 반주 음악으로 사용되고 있다. 수제천의 형식은 전체 4장으로 1, 2, 3장은 여섯 장단, 4장은 두 장단으로 이루어진다.

1 꾸밈음이 많아 화려하고, 아름다운 가락에 느리면서도 불규칙한 장단의 결합으로, 힘차고 장중한 느낌을 주는 궁중 음악 “수제천”을 감상해 보자.

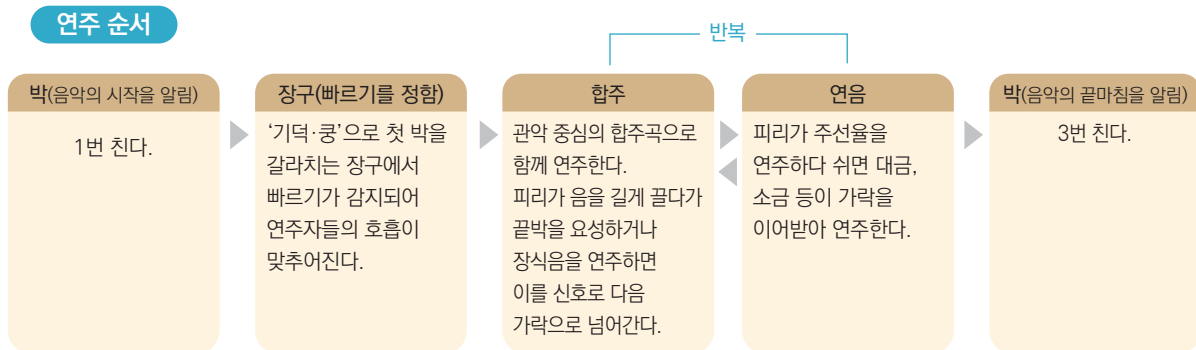
2 연음 형식을 이해하고, 연음 부분을 찾으며 감상해 보자.

\*연음 형식: 악기들이 함께 연주하다가 음량이 크고 주된 가락을 맡은 향피리가 쉬는 동안 대금, 소금 등의 악기들이 주선율을 이어서 연주하며 음악을 연결해 주는 것을 말한다.

3 “수제천”의 악기 편성에 대해 알아보고, 악곡의 특징을 이해하며 감상해 보자.

**악기 편성** 향피리 2, 대금, 해금, 북, 장구로 구성된 삼현 육각의 편성이 원칙이나, 지금은 소금, 아쟁, 박을 덧붙여 연주하며, 각 악기 수의 제한 없이 대편성으로 연주되기도 한다.

**악곡의 특징** 수제천은 모두 4장으로 이루어져 있다.



## 학습 정리·평가

### 더 알아보기 수제천의 음악적 특징

수제천은 조선 시대 궁중 의식에서 연주되던 악곡 중 하나로 ‘정읍’, 또는 ‘빛가락 정읍’으로도 불린다. 그 이유는 수제천이 궁중 무용의 반주로 사용되었을 때 백제 가요인 ‘정읍사’를 가사로 한 성악곡이었기 때문이다. 조선 시대에는 왕세자가 절을 하거나 행진을 할 때 가사 없는 기악곡으로 사용되었으며, 현재는 기악 합주곡이나 ‘처용무’의 무용 반주 음악으로 연주된다.

1 “수제천”의 음악적 특징을 설명해 보자.





# 종묘 제례악

1차시

학습 목표 | “종묘 제례악”의 음악적·문화적인 가치를 알아보고 감상해 보자.

CD 064 종묘 제례악.mp3



## 악곡 해설

“종묘 제례악”은 조선 시대 역대 왕과 왕비의 위패를 모신 종묘에서 제례를 드릴 때 연주하는 음악이다. “종묘 제례악”은 역대 왕의 공덕을 악기 연주에 맞추어 노래 부르고 이를 춤으로 표현하는 ‘악(樂, 기악), 가(歌, 노래), 무(舞, 춤)’가 어우러진 종합 예술이다. 왕의 문덕을 칭송하는 보태평 11곡과 무덕을 칭송하는 정대업 11곡으로 구성되어 있다. 매년 5월 첫째 주 일요일 서울 종로 종묘에서 제례가 행해진다.



## 학습 활동

더 알아보기 보태평과 정대업의 구성

- 보태평(11곡): 희문, 기명, 귀인, 형가, 증령, 융화, 현미, 열광정명, 중광, 대유, 역성
- 정대업(11곡): 소무, 득경, 탁정, 선위, 신징, 보용, 손웅, 총유, 정세, 혁정, 영관

### 1 “종묘 제례악”의 배치와 구성을 알고, 음악적 특징을 느끼며 감상해 보자.



종묘의 댕돌 위에 편성되는 등가와 댕돌 아래에 편성되는 헌가에서 번갈아 연주하는 음악으로 보태평과 정대업으로 나눈다.



“종묘 제례악”의 악장은 문덕을 노래하는 보태평과 무공을 노래하는 정대업으로 나눈다.

악장: 궁중의 제전이나 연례 때 악기 연주에 맞추어 부르던 노래를 말한다.



종묘에서 제례를 지낼 때 추는 춤인 일무를 말하는 것으로, 문덕을 노래한 보태평에서는 문무를 추고, 무공을 노래한 정대업에서는 무무를 춘다.

문무: 왼손에 악, 오른손에 적을 들고 정적이면서도 부드럽게 추는 춤이다.

무무: 앞 4줄은 목검, 뒤 4줄은 목창을 든 채 강하고 힘차게 추는 춤이다.



“종묘 제례악” 종묘 제례의 장면 1. 악(樂) 2. 가(歌) 3. 무(舞) 4. 제례(祭禮)



### + 아해!

등가에서의 연주는 하늘을 의미하고, 헌가에서의 연주는 땅을 의미하며, 일무는 사람을 의미한다.

### 감상 Tip

종묘 제례악의 악, 가, 무를 이해할 수 있도록 영상 자료를 활용하여 음원과 함께 감상한다.

2 “종묘 제례악”에 사용된 악기 음색과 등가와 헌가의 악기 배치에 대해 알아보고 감상해 보자.



3 세종대왕이 만들고, 세조가 완성한 “종묘 제례악”의 탄생 과정을 알아보자.

④ 선대왕들의 제사 음악에 중국의 음악이 사용되는 것을 안타까워한 세조의 뜻을 이어 세조는 세종대왕이 연례악으로 사용하기 위하여 만든 보태평과 정대업에 춤과 노래를 붙여 종묘 제례악으로 완성하였다. 종묘 제례악은 1464년 종묘 제례에서 처음으로 연주되었고, 지금도 매년 5월 첫째 일요일 종묘에서 종묘 제례악이 연주되고 있다.



학습 정리·평가

1 “종묘 제례악”을 조사하여 적어 보고, 우리 음악을 보존·계승하기 위한 방안을 이야기해 보자.

구분	내용
종묘	조선 시대 역대 왕과 왕비들의 위패(신위)를 모신 곳
종묘 제례	종묘에서 지내는 제사
헌가	
등가	
일무	

2 500년 전의 음악이 지금까지 전해져 연주되는 “종묘 제례악”의 가치를 알아보자.

“종묘 제례악”의 문화적 가치

- “종묘 제례악”은 우리나라 국가 무형 문화재 제1호로 지정되었다.
- 세계 유네스코 위원회에서는 “종묘 제례악”의 역사적·문화적 가치를 인정하여 2001년에 유네스코 인류 무형 문화유산으로 선정하였다.

“종묘 제례악”의 음악적 가치

기악과 노래, 무용이 한데 어우러진 종합 예술의 성격을 띠고 있으며, 선조들의 문화적 자긍심이 배어 있는, 500년 넘게 전해져 오는 역사적인 음악이다.

**활동 Tip** 해외에서 보도된 종묘 제례악에 관련된 신문 기사를 통해 우리 음악의 소중함을 인식할 수 있도록 지도한다.

# 영산회상

1차시

학습 목표 | “영산회상”의 종류와 특징을 알아보자.



## 악곡 해설

“영산회상”은 ‘영산회상불보살’이라는 불교 가사를 가진 성악곡이었으나, 가사는 없어지고 모음곡 형태의 기악곡으로 연주되고 있다. 악기 편성과 쓰임에 따라 거문고가 중심이 되는 ‘현악 영산회상’, 삼현 육각 편성으로 연주하는 ‘관악 영산회상’, 향피리가 중심이 되는 ‘평조회상’의 세 종류 악곡이 있으며, 느린 장단에서 점차 빠른 장단으로 진행되는 한배에 따른 형식의 음악이다.



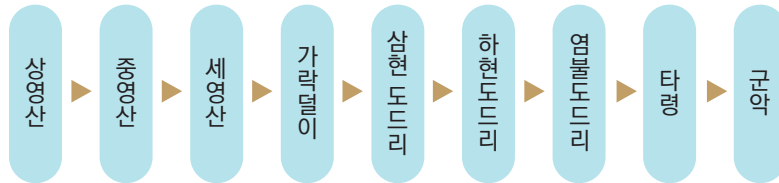
“영산회상” 공연 장면

**강사 Tip** 영산회상은 느리게 시작하여 점점 빨라지는데 첫 곡인 상영산은 한 장단이 20박으로 매우 느리다. 이 곡을 주제로 변주시킨 것이 중영산·세영산·가락덜이인데 중영산은 상영산과 같은 장단으로 연주하고 모두 5장으로 이루어진다. 세영산의 속도는 약간 빨라지는데 1분에 30박으로 연주하고, 한 장단은 10박이다. 가락덜이는 세영산의 1장에서 3장까지의 가락을 덜어내고 변주했다고 해서 그와 같은 이름이 붙었다. 하현도드리는 삼현 도드리의 2장 이하를 변주한 곡으로 삼현 도드리보다 좀 느리다.



## 학습 활동

① “영산회상”의 연주 순서와 연주 방법을 알고 감상해 보자.



▶ 연주 속도가 점점 빨라진다. 하현도드리는 ‘현악 영산회상’에만 나온다.

### + 아하!

#### 한배에 따른 형식

느린 곡으로 시작하여 점점 빠른 곡으로 이어가는 형식을 말하며, ‘한배’란 빠르기를 뜻한다. 이러한 형식의 곡은 “가곡”, “영산회상”, “산조” 등이 있다.

② ‘현악 영산회상’의 상영산과 ‘관악 영산회상’의 상영산을 비교하여 감상해 보자.

(연주 방식, 악기 편성, 악곡의 분위기, 음악의 쓰임 등)

현악 영산회상의 상영산

♩ = 20 黃 = E<sub>b</sub>

CD 065 현악 영산회상\_상영산.mp3

거문고보

관악 영산회상의 상영산

♩ = 20 林 = B<sub>b</sub>

CD 066 관악 영산회상\_상영산.mp3

향피리보





3 “춘앵전”의 반주 음악으로 사용되는 “영산회상”을 알아보고 감상해 보자.

평조회상 우조 계면조인 ‘현악 영산회상’을 4도 아래, 즉 평조 계면조로 조옮김한 것이나 관악기는 음역 제한 때문에 오히려 옥타브 위의 음을 내고, 가야금도 관악기의 가락을 따라가기 때문에 거문고를 제외한 여러 악기들이 ‘현악 영산회상’보다 높은 음역으로 연주한다.

춘앵전 조선 순조 때 효명 세자가 어느 화창한 봄날 버드나뭇가지 사이를 날아다니며 지저귀는 피꼬리 소리에 감동받아 만든 춤으로, 길이 여섯 자의 제한된 화문석 위에서 한없이 느리게 추는 우아한 독무이다.



“춘앵전” 공연 장면

더 알아보기 ‘현악 영산회상’과 ‘관악 영산회상’

현악 영산회상은 현악기가 중심을 이루는데 그 중 거문고가 중심이 되기 때문에 거문고 회상, 중광지곡 또는 ‘출풍류’라 부른다. 소리가 크고 시원한 평조회상이나 관악 영산회상에 비해 섬세하면서도 깊이가 있는 음악이다. 관악기가 중심을 이루는 관악 영산회상은 표정만방 지곡 혹은 대풍류라고 부르고 삼현 도드리와 엄불도드리, 타령은 대부분 궁중 정재의 반주 음악으로 사용된다.



학습 정리·평가

1 세 종류의 “영산회상”을 듣고 특징과 느낌을 적어 보고, 우리나라 음악의 가치와 자긍심을 느껴 보자.

구분	현악 영산회상	관악 영산회상	평조회상
연주 형태	출풍류		관현악
곡의 분위기	조용하고 평온하다.		화려하고 장대하다.
음악의 쓰임	선비나 지식인의 풍류 음악	무용 반주 (‘군악’제외)	
감상 소감	예 거문고를 중심으로 가야금, 대금, 해금, 세피리, 양금, 단소, 장구 등 주로 소리가 작은 악기들로 구성되어 있다. 섬세하면서도 깊이가 있으며, 차분하고 품위 있게 느껴진다.	예 관악기가 중심을 이루는 관악 영산회상은 표정만방지곡 혹은 대나무로 만들어진 관악기들의 합주로 소리가 시원스럽고 힘차며, 깨끗함이 느껴진다.	예 현악 영산회상의 음역을 4도 내려서 연주하는 평조회상은 중후하고 평화로운 느낌으로 느리면서도 우아한 춤을 연상시킨다.

2 그림 속 반주에 쓰인 악기를 알아보자.



김준근의 “줄타기”



김홍도의 “무동”

더 알아보기 김홍도의 ‘무동’

김홍도의 풍속화 무동은 6명의 악사가 악기를 연주하고 있는데 삼현 육각의 편성을 볼 수 있다. 삼현 육각은 향피리 2, 대금 1, 해금 1, 장구 1, 북 1로 구성되어 있으며 3개의 악기가 선율을 담당하여 ‘삼현’, 6개의 악기를 사용한다고 하여 ‘육각’이라고 한다.

# 침향무

1차시

학습 목표 | 가야금 창작 독주곡 '침향무'를 알아보고 감상해 보자.

CD 068-1~3 황병기 침향무.mp3



## 제1장 중모리-엇중모리-중모리

중모리 ♩ = 60

황병기 작곡



## 제2장 불규칙 박자

♩ = 42



## 제3장 휘모리

♩ = 184



## 악곡 해설

더 알아보기 침향무

침향무는 침향의 향기 속에서 추는 춤이란 의미의 가야금 연주곡으로 1974년 불교 음악인 범패의 음계와 선율을 바탕으로 작곡되었다. 새로운 가야금 조율법과 연주법을 사용해 불교의 영향을 받아 꽃피운 신라시대 예술을 표현하고 동서양의 경계를 넘나드는 명인의 원숙한 음악적 세계가 돋보인다고 평가되는 곡이다.

불교 음악인 범패의 음계를 바탕으로, 신라 불교 미술의 서역적(외래적)인 것과 전통적인 것이 조화를 이루어, 감각적이고 관능적인 아름다움을 범열의 세계로 승화시킨 가야금 독주곡이며, 3악장으로 구성되어 있다. 전통 가야금 연주와는 다르게 가야금 연주법의 개발을 시도하고 가야금 조현법(줄을 맞추는 법)도 새롭게 하였다. 이 연주법은 보편화되어 현재에도 많이 쓰이고 있다.



작곡가 | 황병기(1936~2018)

서울 출생의 가야금 연주자이자 작곡가이다. 정악과 산조를 함께 공부한 후에 '새로운 것이 나오지 않은 상태에서 옛것만 즐긴다면 전통이 아니다.'라는 생각으로 현대 가야금 곡인 '숲'을 발표했다. '비단길', '가라도', '침향무' 등의 새로운 현대 가야금 작품들을 작곡했다.

황병기의 작품은 신비로운 영감에 찬 동양화의 수채화 같다. 극도로 섬세한 주법으로 울리는 아름다운 소리들이 음악에서 청정(淸澄)함이 무엇인가를 보여주었다. <뉴욕 타임즈에서의 황병기에 대한 평가>



## 학습 활동

**강사 Tip** 침향무를 감상하며 내가 작곡가라면 가야금으로 움직이는 신라불상의 춤동작을 어떻게 표현할 것인지에 대하여 의견을 나누어 본다.

1 평소에 신라 미술에 관심이 많았던 작곡가는 ‘만약 신라 불상이 움직인다면 어떤 춤과 동작이 될까?’ 하는 상상력으로 ‘침향무’를 만들었다고 한다. 우리도 작곡가처럼 자유롭게 상상하면서 감상해 보자.

2 새롭게 개발된 가야금 연주법을 알아보고, 창작 국악곡인 침향무 ‘3장’과 전통 국악곡인 가야금 산조 ‘휘모리’를 듣고 가야금 연주법을 비교하며 감상해 보자.

**강사 Tip** 두 곡을 감상하며 전통 가야금 연주법과 ‘침향무’에 사용된 가야금 연주법의 인상적인 점을 찾아 의견을 나누어 본다.

전통 가야금 연주법

- 오른손: 줄을 뜯거나 튕겨서 연주
- 왼손: 가락의 시김새를 위한 농현, 퇴성 등으로 활용

‘침향무’ 가야금 연주법

- 왼손도 오른손처럼 가락을 연주하며 화음을 낼 수 있게 됨
- 양손을 사용하며 분산화음 연주를 함

3 각 악장의 음악적 특징을 파악하며 감상하고, 느낌을 그림으로 표현해 보자.

<p><b>제1장</b> 중모리장단 가락 느리고 우아한 춤 연상시키는 가락 간절한 기원 엿중모리장단 가락 중중모리장단 가락</p> <p><b>그림으로 표현하기</b></p>	<p><b>제2장</b> 느린 도입부 이국적 정취의 화음과 아르페지오 약간 빠르게 다양한 박자의 리듬으로 전개 아주 느리게 연주</p> <p><b>그림으로 표현하기</b></p>	<p><b>제3장</b> 휘모리장단 가락 왼손의 화음과 오른손의 셋잇단음 높고 낮은 음역을 오르내리는 가야금 가락 긴장의 고조와 정지 가야금 현을 손가락 끝으로 비비며 크레센도 후 데크레센도로 연결 아르페지오</p> <p><b>그림으로 표현하기</b></p>
--	---	--

4 ‘침향무’는 불교의 범패(梵唄)의 음계를 바탕으로 아시아의 정서, 특히 인도의 정신을 표현한 곡이다. 외래 문화와 전통, 감각과 관능미가 법열의 세계로 승화된 신라의 불교 작품에서 영감을 받은 것으로 빠르기와 장단이 자주 바뀌면서 환상적인 춤의 세계로 발려 들어간다. 이 곡의 끝부분에는 낮은 현을 문질러서 내는 트레몰로가 연주되는데, 이 소리가 점점 커져서 마지막 불꽃처럼 타올랐다가 서서히 사라져 간다. 트레몰로가 멀리 사라지고 지난날을 회상하듯 아르페지오가 조용히 세 번을 울리면서 마무리 된다.



## 학습 정리·평가

1 새로운 주법과 음계로 표현된 가야금 음악의 특징을 비평해 보자.





# 프런티어

1차시

학습 목표 | '프런티어'를 다양한 연주 형태로 감상하고, 국악의 올바른 계승 방법을 찾아보자.

CD 069 양방언 프런티어.mp3

양방언 작곡

소금

대금

피리

태평소

해금

소아쟁  
pizz.

대아쟁  
pizz.

가야금

거문고

장구

북

팽과리

〈후략〉



## 악곡 해설

2002년 부산 아시안 게임 공식 음악으로 선정된 '프런티어(Frontier)'는 한국의 전통 음악 요소를 바탕으로 서양 고전 음악 요소가 잘 조화되게 작곡한 창작 국악 관현악곡이다. 미래를 위한 도전과 개척 정신을 표현한 곡이며 원곡을 바탕으로 악기 편성을 달리하거나 편곡하여 연주하기도 한다.



작곡가 | 양방언(1960~)

재일 교포 2세로, 피아니스트이자 작곡가이다. 록, 재즈, 클래식, 국악 등의 다채로운 작곡 활동을 하고 있다. 양방언의 4집 앨범 "파노라마(Pan-O-Rama)"는 동양의 민속악기와 오케스트라의 연주가 아주 잘 어우러졌다는 좋은 평가를 받았다. 이 앨범에 '프런티어'도 수록되어 있다.



## 학습 활동

**강사 Tip** 다양한 버전의 '프런티어'를 비교 감상한 후 음악적 특징 비교하여 의견을 나눈다.  
① 프런티어(피아노 버전), 프런티어(가야금 버전), 네오 프런티어

1 관악기, 현악기, 타악기 등 악기의 음색을 구별하면서 창작 국악 관현악곡 '프런티어'를 감상해 보자.

2 악기 편성을 달리하여 편곡한 양방언의 '프런티어'를 찾아 감상하고, 국악기와 서양 악기의 조화와 소리를 통해 표현되는 음악적 특징을 비평해 보자.

CD 070 프런티어(악기 편성이 다른 편곡 음악).mp3



플루트  
피아노  
뿔과리  
북  
장구  
징

〈후략〉

3 음색이 비슷한 국악기와 서양 악기를 알아보고 비교 감상해 보자.

해금      대금      첼로      플루트  
아쟁      바이올린



## 학습 정리·평가

**강사 Tip** 국악의 현대화와 국악의 보존에 대한 장단점을 생각하고 친구들과 의견을 나눈 후, 자신이 생각하는 국악의 발전 방향에 대한 생각을 글로 작성한다.

1 국악의 현대화와 국악의 보존이라는 주제를 가지고 나의 입장을 정한 후 토론해 보자.

장단점	국악의 현대화	국악의 보존
장점	국악을 세계화할 수 있음	전통 음악 자체로만으로도 가치를 지님
단점	서양 음악 위주로 작곡될 수 있음	국악의 세계화에 한계가 있음