



# 음악기초이론

중학교

중학교 교과과정에 맞춘 서양음악이론과 국악이론 수록!

.....

쉬운 음악이론 설명과 문제풀이로 실력이 쑥쑥!

.....

리코더, 단소, 우쿨렐레 등의 운지법과 코드표 등 수록!



## 차례

### 1 서양음악이론

1	음자리표	06
2	음표와 쉼표	08
3	박자와 박자표	10
4	박자의 강세	12
5	변화표	14
6	이음줄, 붙임줄, 스타카토	16
7	빠르기말	18
8	셈여림표	20
9	반복기호	22
10	음이름과 계이름	24
11	장음계	26
12	단음계	28
13	조표	30
14	조표가 붙는 순서	32
15	나란한조	34
16	음정	36
17	화음	38
18	주요 3화음	40
19	딸림7화음	42
20	마침법	44
21	형식	46
22	지휘법	48

## 2 국악

23	장단	50
24	율명	52
25	정간보	54
26	토리와 시김새	56
27	장구	58
28	국악기	60
29	국악의 형식과 민요의 구분	62

## 3 부록

30	기타 코드표	64
31	우쿨렐레 코드표	65
32	리코더, 오카리나 운지법	66
33	단소, 소금 운지법	67

## 4 정답

68

## 들어가며

이 자료집은 음악 교과서를 더 잘 이해하고 즐길 수 있도록 만든 학습서이자 도움서입니다. 수업 시간에 시간이 없어서 이해하기 힘들었거나 조금 더 자세히 배우고 싶은 학생들을 위한 기초 음악 교재로 천천히 읽고, 차근차근 풀어 나가면 어렵지 않게 교과서에서 나오는 음악이론을 잘 이해할 수 있습니다.

1단원은 서양 음악 이론을,

2단원에서는 국악 이론을 배우고

부록에서는 각종 악기의 운지법과 코드, 문제의 정답을 수록했습니다.

음악은 즐겁고 재미있습니다. 음악이 공부가 아닌 즐거움이 되었으면 좋겠습니다. 문제를 풀고 익히는 것이 더 큰 재미를 위해서임을 알고 즐기면서, 때로는 성실하게 학습에 임해주세요.





# 서양음악이론

1



# 1

## 음자리표



음자리표는 음이 오선 위에서 음이름과 음의 높이를 지정하기 위해 사용하는 표입니다. 높은음자리표와 낮은음자리표가 대표적입니다.

### 높은음자리표



오선의 둘째 줄을 솔(G)음으로 지정하여, G음자리표라고도 합니다.

### 낮은음자리표



바(F)음에서 시작했다고 해서 F음자리표라고도 합니다.

높은음자리표는 소프라노, 알토, 플루트 등 높은 소리를 내는 악기의 음역을 표기할 때 주로 사용합니다.



소프라노, 알토, 플루트, 바이올린 등

낮은음자리표는 테너, 베이스, 첼로, 더블베이스 등 낮은 소리를 내는 악기의 음역을 표기할 때 주로 사용합니다.



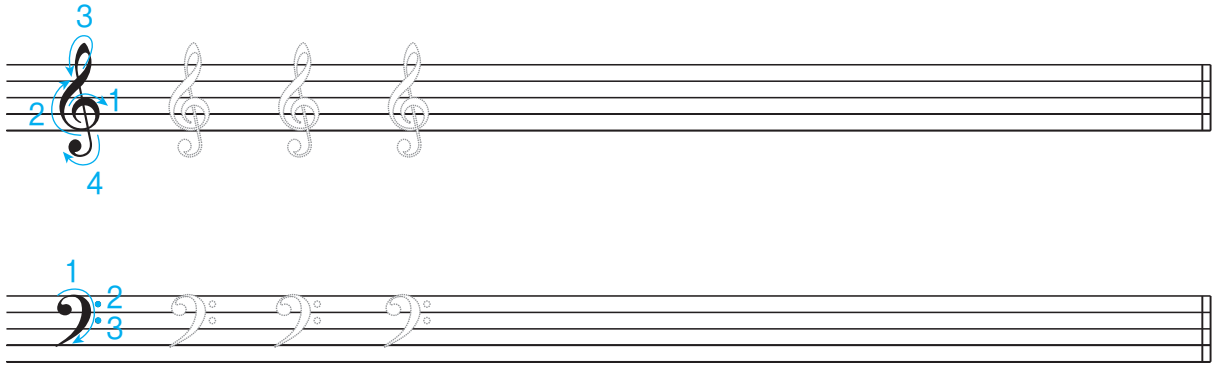
테너, 베이스, 첼로, 더블베이스 등

양손을 사용하는 건반악기, 합창곡에서는 높은음자리표와 낮은음자리표를 동시에 사용합니다.




건반악기, 합창 등

1 높은음자리표와 낮은음자리표를 직접 그려 보세요. 시작하는 위치가 정확해야 합니다.



2 각 악기별로 사용하는 음자리표를 선으로 알맞게 연결해 보세요.

첼로	소프라노	테너	더블베이스	플루트	바이올린	피아노
●	●	●	●	●	●	●
	●		●			●
높은음자리표			낮은음자리표			같이 사용
						



Tip

이외에도 가온음자리표(소프라노표, 테너표, 알토표) 등 악기의 특성에 맞는 다양한 음자리표가 있습니다. 다만, 높은음자리표와 낮은음자리표를 가장 많이 사용합니다.

## 2 음표와 쉼표



음의 길이를 나타낼 때는 **음표**를, 쉬는 길이를 표시할 때는 **쉼표**를 사용합니다. 음악에서는 다음과 같은 다양한 **음표**와 **쉼표**로 시간의 길이를 표시하고 있습니다.

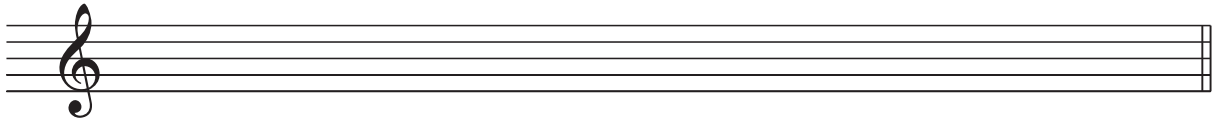
### 음표의 종류

이름	음표	박 수	길이
온음표	○	4박 (마디 전체)	
점2분음표	♩.	3박	
2분음표	♩	2박	
점4분음표	♩.	1박 반	
4분음표	♩	1박	
8분음표	♪	$\frac{1}{2}$ 박	
16분음표	♫	$\frac{1}{4}$ 박	

### 쉼표의 종류

이름	쉼표	박 수	길이
온쉼표	—	4박 (마디 전체)	
점2분쉼표	—.	3박	
2분쉼표	—	2박	
점4분쉼표	⋯.	1박 반	
4분쉼표	⋯	1박	
8분쉼표	♪	$\frac{1}{2}$ 박	
16분쉼표	♫	$\frac{1}{4}$ 박	

1 제시된 음표와 쉼표를 오선에 그려 보세요.



4분음표    8분음표    4분쉼표    온쉼표    8분쉼표    점2분음표    16분음표

2 음표와 쉼표를 알맞은 것끼리 선으로 연결해 보세요.



2분쉼표    4분음표    온쉼표    점4분음표    8분쉼표    16분음표



음표 머리 오른쪽에 점이 붙으면 음표의  $\frac{1}{2}$ 만큼 더 연주하라는 뜻입니다.

예)  $\text{♩.} = \text{♩} + \text{♩}$

### 3 박자와 박자표



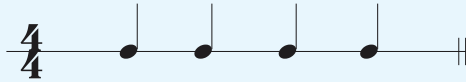
일정한 시간을 단위로 리듬과 셈여림이 반복되는 것을 '박자'라고 하며 그것을 표시한 것이 '박자표'입니다.

$\frac{4}{4}$  → 한 마디 안에 들어가는 박의 수  
→ 박자의 기준이 되는 음표



박자표는 음자리표 오른쪽에 적습니다.

$\frac{4}{4}$ 박자는 기준이 되는 '4분음표'가 한 마디에 4개 들어간다는 뜻입니다.



$\frac{6}{8}$ 박자는 기준이 되는 '8분음표'가 한 마디에 6개 들어간다는 뜻입니다.



이렇게 박자표를 읽을 수 있으면, 박자가 어떻게 구성되는지 알 수 있습니다.

1 여러 가지 박자표를 보고 빈칸을 알맞게 채우세요.

$\frac{4}{4}$  한 마디에  음표가  개 있음.

$\frac{3}{4}$  한 마디에  음표가  개 있음.

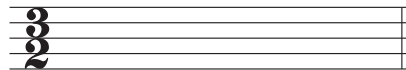
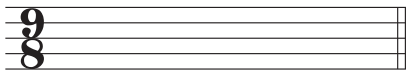
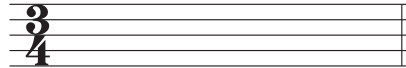
$\frac{6}{8}$  한 마디에  음표가  개 있음.

2 다음 예제를 보고 박자표에 알맞은 음표를 적어 보세요.

예제



8분음표를 한 마디에 6개 넣음



$\frac{4}{4}$  박자는 기본적인 박자라고 해서 영어로는 Common time이라고 부르고 앞글자를 따서 C로 표기하기도 합니다.

$\frac{2}{2}$  박자는  $\frac{4}{4}$  박자(C)를 반으로 나누었다고 해서 선을 하나 굵습니다.



$\frac{4}{4}$  박자



$\frac{2}{2}$  박자

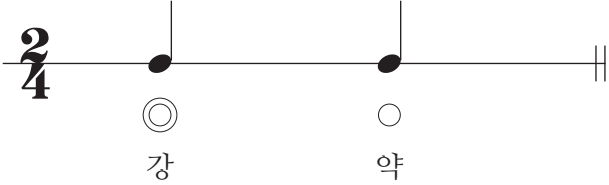
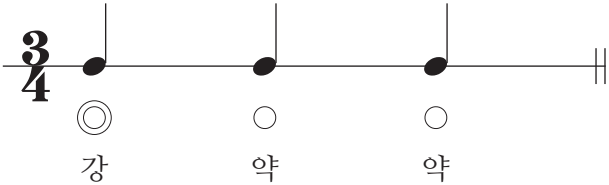
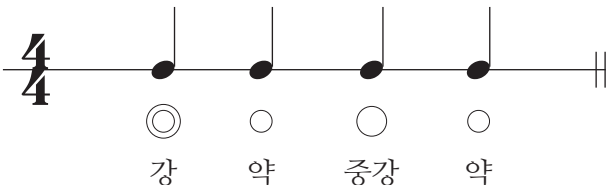

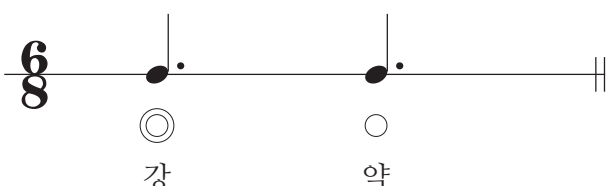


# 4 박자의 강세



한 마디 안에서 강하게 연주하면 리듬감이 더욱 살아나는 박자가 있습니다. 어디에 **강세**가 들어가는지 알면 연주를 할 때 더욱 음악적으로 표현할 수 있습니다.

**강세**에 따라 '강', '중강', '약' 등으로 표현하며 각 박자마다 **강세**의 위치가 조금씩 다릅니다.

$\frac{2}{4}$	
$\frac{3}{4}$	
$\frac{4}{4}$	
$\frac{6}{8}$	
빠른곡 $\frac{6}{8}$	

마디의 첫 번째 박자는 대부분 '강'입니다.



1 각 박자에 따라 알맞는 강세를 적어 보세요.

2/4 ||  
 강 약

6/8 ||

4/4 ||

3/4 ||

2 악보를 보고 박자에 알맞은 셈여림을 적어 보세요.

4/4 ||

3/4 ||

Tip '중강'은 '강'보다는 약하게, '약'보다는 강하게 연주합니다.

# 5 변화표



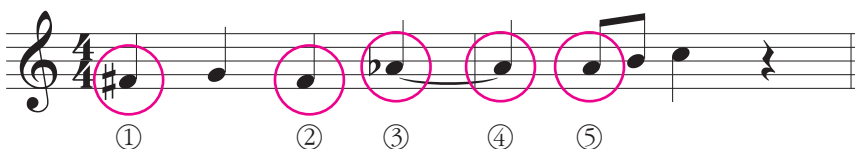
올림표(샵), 내림표(플랫), 제자리표(내추럴) 등을 **변화표**라고 합니다. 원음을 반음 올리거나 내릴 때, 또는 변화된 음을 원음으로 되돌릴 때 쓰는 기호입니다. **변화표**는 조표나 임시표로 쓰입니다.

기호	이름		뜻
#	올림표	샵	원음을 반음 올림
x	겹올림표	더블 샵	원음을 반음 두 번 올림
b	내림표	플랫	원음을 반음 내림
bb	겹내림표	더블 플랫	원음을 반음 두 번 내림
♮	제자리표	내추럴	높이거나 낮춘 음을 본래의 음으로 돌아가게 함

**변화표**가 조표로 쓰일 때는 음자리표 오른쪽에 위치하여 조성을 나타냅니다.



**변화표**가 임시표로 쓰이면 어떤 음의 높이를 일시적으로 변화시킵니다. 같은 마디에서 같은 높이의 음에서만 효력이 있습니다.

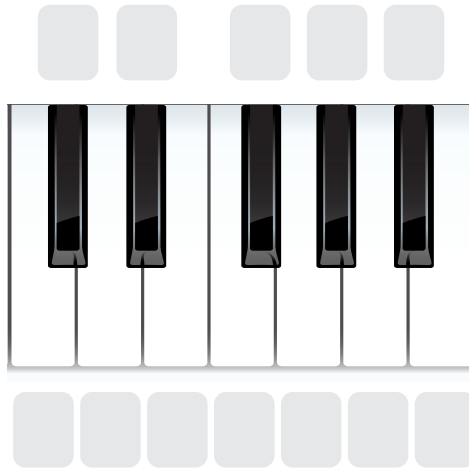
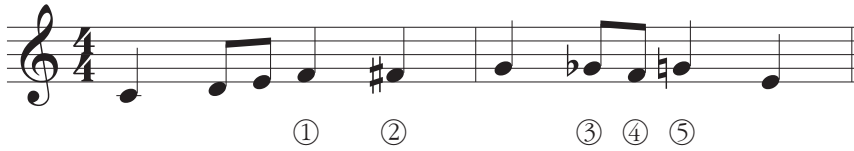


- ① 파# 음을 연주
- ② 파# 음을 연주
- ③ 라b 음을 연주
- ④ 라b 음을 연주해야 하고, 앞에 붙임줄 때문에 실제로는 연주하지 않음
- ⑤ 원래 음인 라 음을 연주해야 함

1 다음 표를 보고 빈칸에 알맞는 단어를 적어 보세요.

기호	이름	뜻
#	올림표	원음을 <input type="text"/> 올림
x	더블 샵	원음을 반음 <input type="text"/> 올림
b	내림표	원음을 <input type="text"/> 내림
bb	더블 플랫	원음을 반음 <input type="text"/> 내림
♮	제자리표	높이거나 낮춘 음을 본래의 음으로 돌아가게 함

2 다음 악보를 보고 빈칸에 알맞는 숫자를 적어 보세요.



Tip

반음이 2개이면 온음입니다. 겹올림표와 겹내림표는 결국 온음이 올라가고 내려간 것입니다.

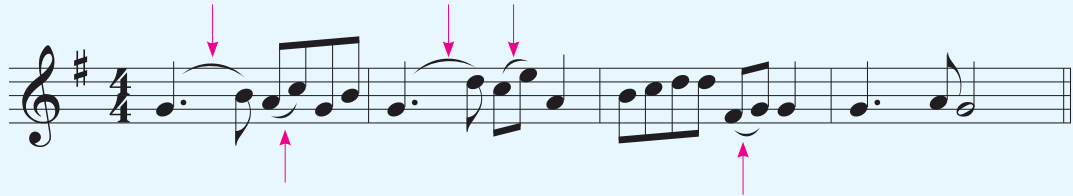
# 6 이음줄, 붙임줄, 스타카토



이음줄과 붙임줄, 스타카토의 역할을 알아봅시다.

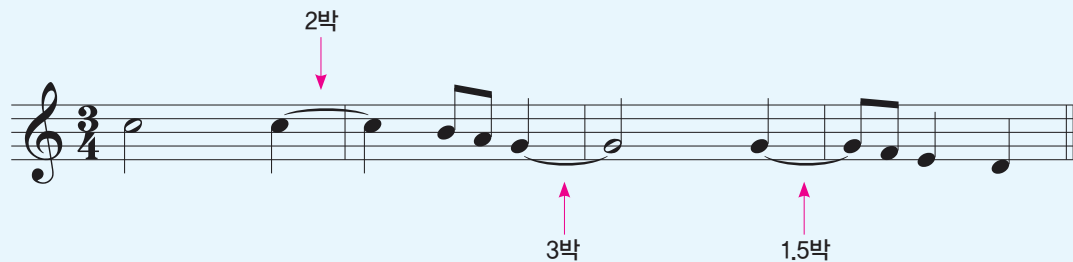
## 이음줄(slur)

서로 다른 음높이의 두 음을 부드럽게 이어줄 때 사용합니다.



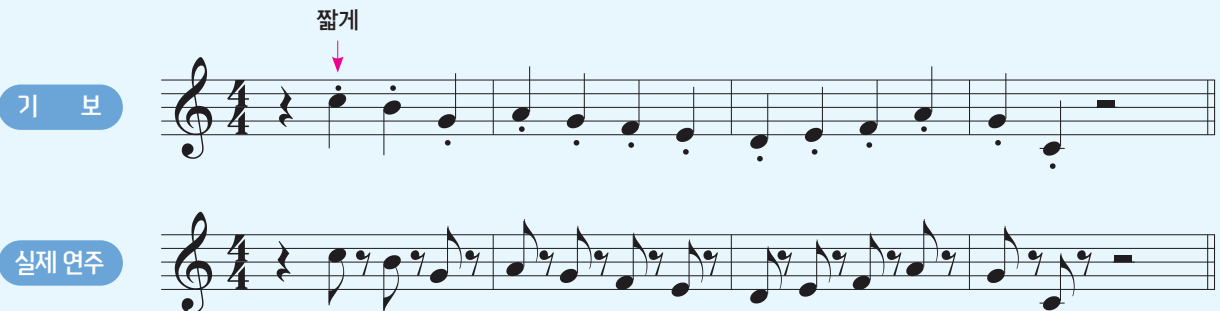
## 붙임줄(tie)

높이가 같은 두 음 이상을 연결하여 연주할 때 사용합니다. 붙임줄로 이어진 음들은 음표의 길이를 합한 만큼 하나의 음으로 연주합니다.



## 스타카토

음표의 길이를 줄여 짧게 끊어서 연주하라는 뜻으로 실제 길이의 반 정도로 소리를 냅니다.



Tip

레가토(legato)는 둘 이상의 음을 이어서 부드럽게 연주하라는 말입니다.

1 다음 단어와 알맞는 설명에 선을 이어 보세요.

이음줄



붙임줄



스타카토



높이가 같은 두 음을 연결하는 선



음을 짧게 연주



서로 다른 두 음을 부드럽게 이어주는 선

2 다음 악보를 보고 붙임줄은 '붙임줄', 이음줄에는 '이음줄'이라고 적어 보세요.

3 붙임줄이 붙은 다음 악보를 보고 알맞는 음의 길이를 숫자로 적어 보세요.

## 7

## 빠르기말



악곡의 빠르기를 표시하는 것이 **빠르기말**입니다. **빠르기말**을 보면 곡이 어느 정도의 빠르기인지 예상할 수 있습니다.

빠르기말	읽기	뜻
<b>Largo Lento</b>	라르고, 렌토	느리게(넓고 묵직한)
<b>Adagio</b>	아다지오	느리게(차분하게)
<b>Andante</b>	안단테	느리게(걷는 느낌의)
<b>Andantino</b>	안단티노	가볍게 걷는 느낌으로 (안단테보다 조금 빠르게)
<b>Moderato</b>	모데라토	보통 빠르기로
<b>Allegretto</b>	알레그레토	조금 빠른 느낌의 (알레그로보다 조금 느리게)
<b>Allegro</b>	알레그로	빠르게
<b>Vivace</b>	비바체	빠르고 활기차게
<b>Presto</b>	프레스토	빠르고 성급하게

메트로놈을 사용하여 더 정확하게 빠르기를 표시할 수도 있습니다.

♩ = 60 이라는 표시가 있으면 1분에 4분음표를 60번 연주하라는 뜻입니다. 1분이 60초이기 때문에 4분음표를 1초에 한 번 치는 빠르기로 연주하는 것입니다.

♩ = 120 은 1분에 4분음표 길이를 120번 연주하라는 뜻이니, 4분음표를 0.5초마다 한 번씩 연주하는 빠르기라는 것을 알 수 있습니다.

1 여러 가지 빠르기말을 보고 다음 빈칸을 알맞게 채우세요.

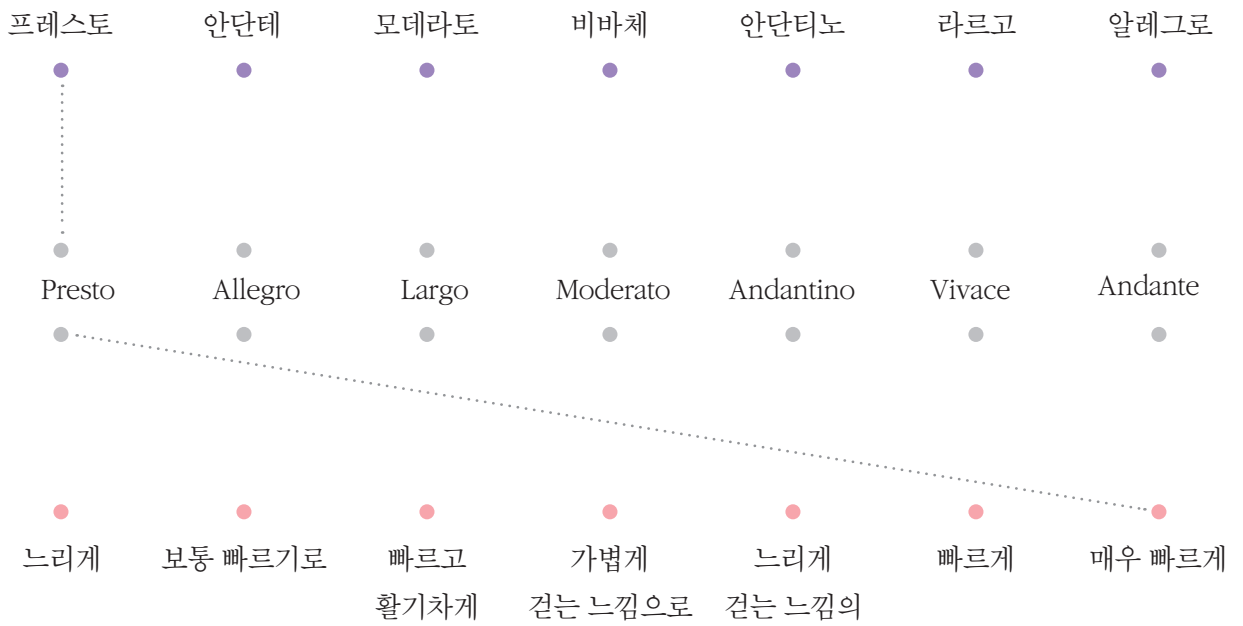
Andante - Moderato -

- 모데라토 - 알레그로

안단티노 -  -  - 알레그로

- Moderato -  - Allegro

2 빠르기말을 알맞는 것끼리 연결하세요.



3 다음 빈칸을 채우세요.

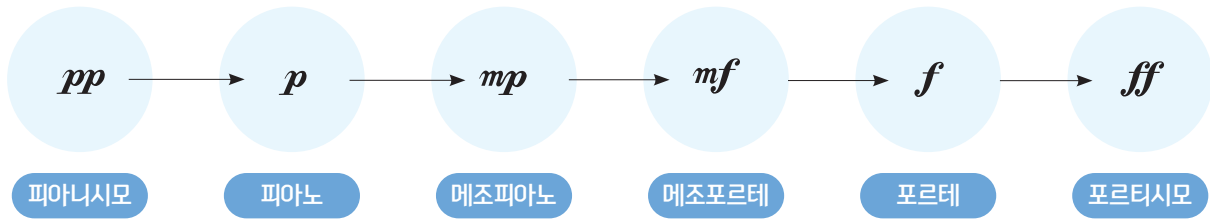
♩ = 60 빠르기는  분에 4분음표를  번 연주하는 정도의 빠르기이다.

즉, 4분음표를  초에  번 연주하는 것이다.

# 8 쉼여림표



악곡을 연주할 때 특정 부분에서 얼마만큼 세게, 혹은 여리게 연주하라고 지시하는 표입니다.



점차적으로 변하는 쉼여림표도 있습니다. 점점 세게 연주하거나, 점점 여리게 연주하라는 뜻입니다.

쉼여림표	이름	뜻
<i>crescendo(cresc.)</i> 	크레센도	점점 세게
<i>decrescendo(decresc.)</i> 	데크레센도	점점 여리게



**Tip**

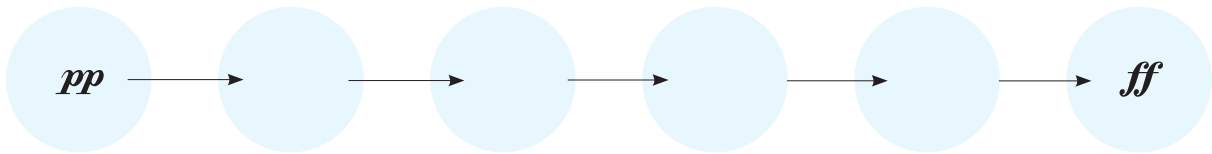
피아노의 정식 이름은 피아노포르테(Pianoforte)입니다. 피아노가 개발되기 전에는 쉼여림을 표현 할 수 없었는데, 피아노가 개발되고서는 피아노에서 포르테까지 쉼여림을 표현할 수 있었기에 피아노포르테 라고 이름붙인 것입니다.



1 빈칸을 알맞게 채우세요.

셈여림표		<i>p</i>	<i>mp</i>		<i>f</i>	
이름	피아니시모			메조포르테		포르티시모

2 순서에 알맞게 셈여림표를 적어 보세요.



3 점차적으로 변하는 셈여림표를 보고 알맞는 말을 적어 보세요.

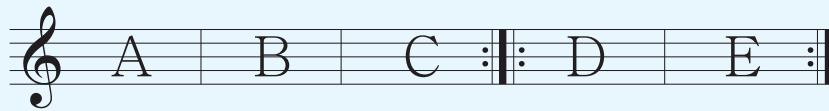
셈여림표	이름	뜻

# 9 반복기호



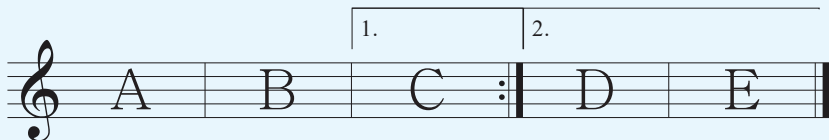
## 도돌이표(∥: ∥)

∥: 표시에서 ∥ 로 표시된 부분까지 반복하여 연주하라는 기호입니다. ∥: 표시가 없을 때는 처음으로 돌아옵니다.



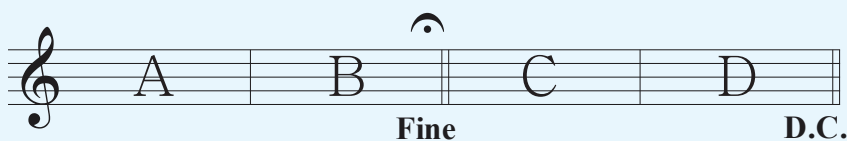
## 볼타

1. 2. 로 연주 순서를 나타낼 수 있습니다. 처음에는 1. 을 연주하고 반복할 때는 1. 을 건너 뛰고 2. 을 연주합니다.



## 다 카포(D.C)

다 카포(D.C.)는 곡의 제일 처음으로 가고 피네(Fine) 또는 늘임표(∩)에서 마치라는 뜻입니다.



### 달 세노(D.S), 세노 ( % )

달 세노(D.S)는 세노로 돌아가서 피네에서 끝난다는 뜻입니다.

A musical staff in treble clef with five measures labeled A, B, C, D, and E. A double bar line is after measure C. Above measure B is a symbol for repeat (two vertical lines with a curved line). Below measure C is the word "Fine". Below measure E is "D.S.". Below the staff is a sequence of boxes: A → B → C → D → E → B → C.

### 달 세노 알 코다 (D. S. al coda )

달 세노 알 코다(D. S. al coda)는 달 세노 표시로 돌아간 후에  $\emptyset$ 와  $\emptyset$  사이의 마디를 건너뛰어 연주하라는 뜻입니다.

A musical staff in treble clef with five measures labeled A, B, C, D, and E. A double bar line is after measure C. Above measure B is a symbol for repeat (two vertical lines with a curved line). Above measure C is a Coda symbol (a circle with a cross). Above measure D is another Coda symbol. Below measure E is "Fine" and "D.S. al Coda". Below the staff is a sequence of boxes: A → B → C → D → E → B → D.

**1** 다음 악보의 연주 순서를 알파벳으로 적어 보세요.

A musical staff in treble clef with five measures labeled A, B, C, D, and E. A double bar line is after measure C. Below measure C is the word "Fine". Below measure E is "D.C.". Below the staff is a sequence of boxes: A → [ ] → [ ] → [ ] → [ ] → [ ] → [ ] → [ ]

A musical staff in treble clef with five measures labeled A, B, C, D, and E. A double bar line is after measure C. Above measure C is a first ending bracket labeled "1.". Above measure D is a second ending bracket labeled "2.". Below the staff is a sequence of boxes: A → [ ] → [ ] → [ ] → [ ] → [ ] → [ ]



# 10 음이름과 계이름



## 음이름

‘소리의 이름’이며 ‘다라마바사가나다’ 혹은 ‘CDEFGABC’로 적습니다. 소리의 높이에 따라 그 이름을 적은 것입니다.

한국어 음이름	다 라 마 파 사 가 나 다 라 마
영어 음이름	C D E F G A B C D E
독일 음이름	C D E F G A H C D E

## 계이름

음계의 이름, 즉 상대적인 음높이를 나타낸 것으로 우리가 알고 있는 ‘도레미파솔라시’가 계이름입니다. 사장조 음계에서는 사(G) 음이 ‘도’입니다.

사장조 음계	시 도 레 미 파 솔 라 시 도
	올림바 사 가 나 다 라 마 올림바 사
	F# G A B C D E F# G

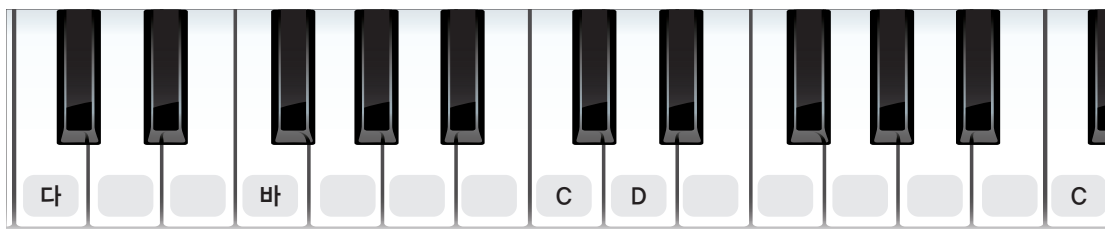
Tip

계이름은 순서를 나타내기도 합니다. '도'라는 것은 장음계의 첫 번째 음을, '솔'은 장음계의 5번째 음을 나타내는 것입니다.

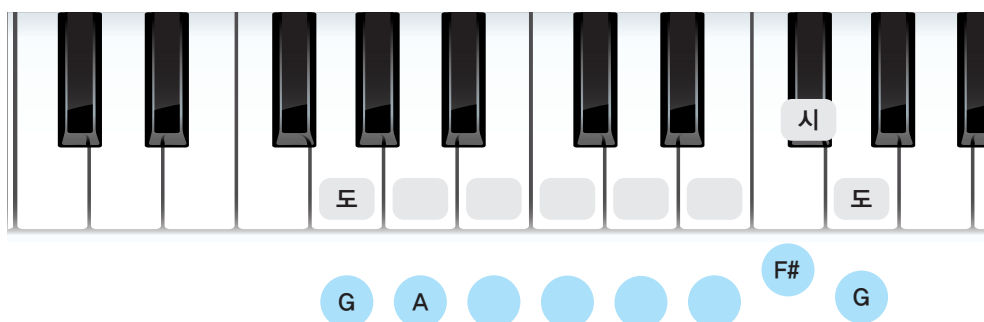
1 빈칸을 알맞게 채우세요.

한국어 음이름	다	라		바			
영어 음이름			E		G	A	B
다장조 계이름	도	레	미	파	솔	라	시

2 건반에 알맞는 음이름을 한글과 영어로 적어 보세요.



3 사장조 음계에 맞춰서 음이름과 계이름을 적어 보세요.



# 11 장음계



## 장음계

장조곡에서 사용하는 음계(scale)입니다. 음계는 음들의 음간격에 따라 이름이 달라지는데, 장음계는 으뜸 음부터 3-4번째와 7-8번째 음이 반음이고 나머지는 온음으로 이루어진 음계입니다. 이렇게 3-4, 7-8이 반음이고 나머지는 온음으로 구성되어 있는 음계를 '장음계'라고 합니다.

**다장조 음계**

**사장조 음계**

사장조 음계의 6-7번째 음에 온음을 만들어주기 위해 7번째 음에 샵(#)을 붙였습니다.

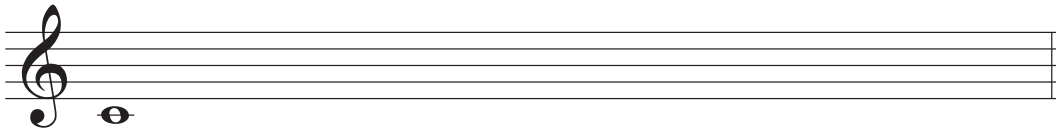
**Tip** '솔'부터 장음계를 만들면 사장조 음계가 만들어집니다. 3-4, 7-8이 반음이고 나머지가 온음인 규칙은 똑같습니다.

1 빈칸에 알맞은 말을 적어 보세요.

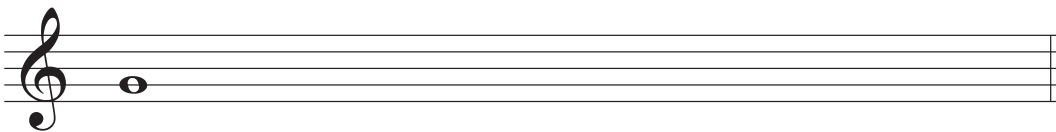
장음계는  번째와  번째가 반음이고 나머지는 온음 간격으로 구성된 스케일이다.

시작하는 음이  음이면 다장조 음계가 된다.

2 다장조 음계를 직접 적고 반음 위치를 찾아 표시해보세요.



3 솔 음부터 시작하는 사장조 음계를 직접 적어보세요.



# 12 단음계



단음계는 자연 단음계, 화성 단음계, 가락 단음계 3종류가 있습니다. 화성 단음계와 가락 단음계는 자연 단음계와 화성 단음계의 단점을 보완하여 만들어진 음계들로, 음 구성이 조금씩 다릅니다.

**자연 단음계** 라 음을 으뜸음으로 2-3음과 5-6음이 반음인 단음계

**화성 단음계** 자연 단음계의 화성적 단점을 보완하기 위해 자연 단음계의 7음을 반음 올린 단음계

**가락 단음계** 화성 단음계의 가락적인 단점을 보완하기 위해 화성 단음계의 6음을 반음 올린 단음계

**Tip** 가락 단음계는 상하행이 다릅니다. 올라갈 때는 가락 단음계, 내려올 때는 자연 단음계를 사용합니다.



**1** 빈칸에 알맞는 말을 적어 보세요.

음계 이름			
반음 위치	2-3, 5-6	2-3, 5-6, 7-8	2-3, 7-8
설명	라 음을 으뜸음으로 2-3, 5-6음이 반음인 단음계	자연 단음계의 화성적인 단점을 보완하기 위해 7음을 반음 올린 단음계	가락적인 단점을 보완하기 위해 화성 단음계의 6음을 반음 올린 단음계

**2** 음계를 보고 알맞는 단음계에 맞춰 선을 연결해 보세요.

- 가락 단음계
- 화성 단음계
- 자연 단음계

**3** 음계를 보고 음과 음 사이가 온음이면 '온', 반음이면 '반' 이라고 적어 보세요.

증2

# 13 조표



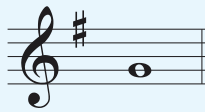
장음계를 중심으로 화성을 만들어 곡을 만들면 장조 곡이 됩니다. 어떤 음을 중심으로 화성을 쌓아서 곡을 만들었느냐에 따라 다장조, 사장조, 바장조 등의 다양한 장조들이 나옵니다.

다장조 음계의 첫 번째 음인 '다' 음을 중심으로 곡이 만들어졌다면 그 곡은 다장조 곡이고 사장조 음계의 첫 번째 음인 '사' 음을 중심으로 곡이 만들어졌다면 사장조 곡입니다.

다장조 으뜸음



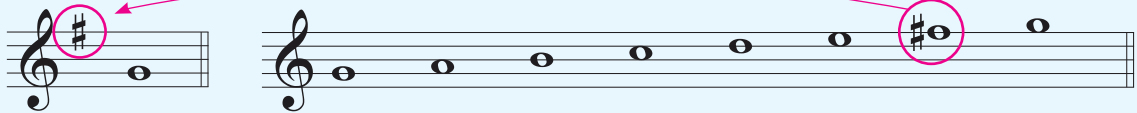
사장조 으뜸음



바장조 으뜸음



장음계에서 사용한 변화표를 앞으로 옮겨 붙이면 **조표**가 됩니다. 사장조에는 7번째 음인 파 음에 샵(#)이 붙었기에 그대로 왼쪽의 음자리표 오른쪽으로 옮기면 사장조 **조표**가 만들어집니다.



각 조의 이름과 **조표**를 확인해보세요.

사장조



라장조



가장조



마장조



바장조



내림나장조



내림마장조











내림가장조



1 빈칸에 알맞은 말을 적어 보세요.

- 장조는 다장조 음계의 첫 번째 음인  음을 중심으로 곡이 만들어짐.
- 장조는 사장조 음계의 첫 번째 음인  음을 중심으로 곡이 만들어진 것으로 샹이  개 붙는다.
- 장조는 바장조 음계의 첫 번째 음인  음을 중심으로 곡이 만들어진 것으로 플랫이  개 붙는다.
- 장조는 라장조 음계의 첫 번째 음인  음을 중심으로 곡이 만들어진 것으로 샹이  개 붙는다.
- 장조는 가장조 음계의 첫 번째 음인  음을 중심으로 곡이 만들어진 것으로 샹이  개 붙는다.
- 장조는 내림나장조 음계의 첫 번째 음인  음을 중심으로 곡이 만들어진 것으로 플랫이  개 붙는다.

2 다음 조표를 보고 알맞는 장조의 이름을 적어 보세요.

<input type="text"/>	<input type="text"/>	<input type="text"/>	<input type="text"/>
			
<input type="text"/>	<input type="text"/>	<input type="text"/>	<input type="text"/>
			



음악에는 모두 12개의 음이 있기 때문에 12개의 장조와 단조가 있습니다.

# 14 조표가 붙는 순서



조표가 붙는 순서를 알면 조표에 따라 어떤 장조, 단조가 만들어지는지 쉽게 알 수 있습니다.

‘파도솔레라미시’, ‘시미라레솔도파’를 입에 익숙해지도록 외우세요. 아래 표는 샵이 늘어날수록 붙는 위치에 따라 조성이 바뀌는 것을 보여줍니다. 만약 샵이 3개 있다면 '파, 도, 솔' 순서대로 붙고, 가장조라는 것을 알 수 있습니다.

샵 개수	조표	사장조	라장조	가장조	마장조	나장조	올림바장조	올림다장조
1		파						
2		파	도					
3		파	도	솔				
4		파	도	솔	레			
5		파	도	솔	레	라		
6		파	도	솔	레	라	미	
7		파	도	솔	레	라	미	시

아래 표는 플랫 개수에 따라 조성이 바뀌는 것을 보여줍니다. 예를 들어, 플랫이 3개 붙으면 '시, 미, 라' 순서대로 붙고, 내림마장조라는 것을 알 수 있습니다.

플랫 개수	조표	바장조	내림나장조	내림마장조	내림가장조	내림라장조	내림사장조	내림다장조
1		시						
2		시	미					
3		시	미	라				
4		시	미	라	레			
5		시	미	라	레	솔		
6		시	미	라	레	솔	도	
7		시	미	라	레	솔	도	파

# 1

다음 조표를 보고 빈칸을 알맞게 채우세요.

## 샵이 붙는 순서

## 파도솔레라미시

① 샅이 1개 있으면, 파에 붙고 사장조

② 샅이 2개 있으면 파,  에 붙고 라장조

③ 샅이 3개 있으면 파, ,  에 붙고 가장조

④ 샅이 4개 있으면 파, , ,  에 붙고 마장조

⑤ 샅이 5개 있으면 파, , , ,  에 붙고 나장조

⑥ 샅이 6개 있으면 파, , , , ,  에 붙고 올림바장조

⑦ 샅이 7개 있으면 파, , , , , ,  에 붙고 올림다장조

# 2

플랫이 붙는 순서에 맞게 아래 괄호를 채우세요.

## 플랫이 붙는 순서

## 시미라레솔도파

① 플랫이 1개 있으면, 시에 붙고 바장조

② 플랫이 2개 있으면 시,  에 붙고 내림나장조

③ 플랫이 3개 있으면 시, ,  에 붙고 내림마장조

④ 플랫이 4개 있으면 시, , ,  에 붙고 내림가장조

⑤ 플랫이 5개 있으면 시, , , ,  에 붙고 내림라장조

⑥ 플랫이 6개 있으면 시, , , , ,  에 붙고 내림사장조

⑦ 플랫이 7개 있으면 시, , , , , ,  에 붙고 내림다장조



Tip

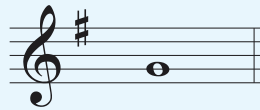
샵은 파도솔레라미시, 플랫은 시미라레솔도파! 입에 익숙해지도록 여러 번 읽으세요.

# 15 나란한조

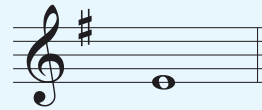


조표를 같이 사용하는 장조와 단조를 '나란한조' 라고 합니다. 다장조와 가단조는 같은 조표를 사용하기 때문에 같이 나란한조 입니다. 나란한조에서 단조의 으뜸음은 장조의 으뜸음보다 단3도 아래에 있습니다.

나란한조 : 조표를 같이 쓰며, 단3도(한음 반)차이가 남



사장조



마단조

같은 조표를 사용하는 나란한조를 모았습니다. 장조와 단조의 이름을 확인해 보세요.

조표	장조	단조	조표	장조	단조
	다장조	가단조		바장조	라단조
	사장조	마단조		내림나장조	사단조
	라장조	나단조		내림마장조	다단조
	가장조	올림바단조		내림가장조	바단조
	마장조	올림다단조			



Tip

같은 조표를 갖는 장조와 단조가 각각 한 개씩 있다는 것을 기억하세요.

1 왼쪽 페이지의 표를 보고 다음 빈칸을 알맞게 채우세요.

샵(#)이 한 개 있는 조표를 같이쓰는 나란한조는  장조와  마단조이다.

샵(#)이 두 개 있는 조표를 같이쓰는 나란한조는  장조와  단조이다.

샵(#)이 세 개 있는 조표를 같이쓰는 나란한조는  장조와  단조이다.

샵(#)이 네 개 있는 조표를 같이쓰는 나란한조는  장조와  단조이다.

2 왼쪽 페이지의 표를 보고 다음 빈칸을 알맞게 채우세요.

플랫(b)이 한 개 있는 조표를 같이쓰는 나란한조는  장조와  라단조이다.

플랫(b)이 두 개 있는 조표를 같이쓰는 나란한조는  장조와  단조이다.

플랫(b)이 세 개 있는 조표를 같이쓰는 나란한조는  장조와  단조이다.

플랫(b)이 네 개 있는 조표를 같이쓰는 나란한조는  장조와  단조이다.

3 빈칸에 알맞는 말을 적어 보세요.

이름	조표	나란한조
마단조	샵이 1개	사장조
내림나장조	플랫이 2개	<input type="checkbox"/> 단조
가장조	샵이 3개	<input type="checkbox"/> 단조
라단조	플랫이 1개	<input type="checkbox"/> 장조
올림다단조	샵이 4개	<input type="checkbox"/> 장조
내림마장조	플랫이 3개	<input type="checkbox"/> 단조



# 16 음정



음과 음 사이의 간격을 ‘음정(interval)’이라고 하고 ‘도’를 사용하여 표시합니다. 길이를 나타낼 때 미터(m)를 사용하는 것처럼, 음 간격을 나타낼 때는 ‘도’를 사용합니다.

같은 음은 1도 음정이라고 하고, 음 간격이 넓어질수록 2도, 3도, 4도 등으로 나타냅니다. 옥타브는 8도 음정입니다.

1도(같은 음)	2도	3도	4도
5도	6도	7도	8도(옥타브)

Tip

음정은 아래음부터 셉니다. 도-레 음정은 ‘도’부터 시작했기에 2도입니다.

도 음부터 시작하지 않아도 음정을 세는 방법은 같습니다. 아래에서부터 간격을 세면 됩니다.

6도	4도	5도	7도



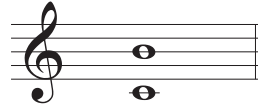
1 다음 음정이 몇 도인지 적어 보세요.



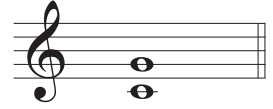
( )도



( )도



( )도

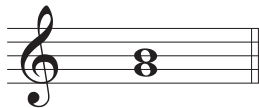


( )도

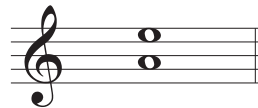
2 다음 음정이 몇 도인지 적어 보세요. 아래부터 하나씩 세면 쉽습니다.



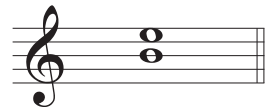
( )도



( )도

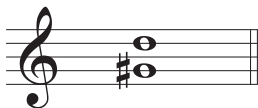


( )도



( )도

3 아래 음에 샵이나 플랫이 붙어 있어도 그대로 세면 음정을 알아낼 수 있습니다. 몇 도인지 빈칸에 적어 보세요.



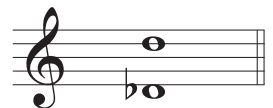
( )도



( )도



( )도



( )도



Tip

더 세세한 음정 표기를 위해서 완전음정, 장음정, 단음정, 증음정, 감음정으로 나뉘어서 음정을 나타내기도 합니다.

# 17 화음



2개 이상의 음이 동시에 울릴 때 그 소리가 **화음(chord)**입니다. 장화음, 단화음, 증화음 등 많은 화음이 있지만 그중 많이 쓰이는 장3화음, 단3화음을 알아보시다.

## 화음의 종류



장음계에서 3도 간격으로 음을 가지고 와 세 개의 음을 쌓으면 장3화음이 만들어집니다.

장3화음

5음  
3음  
1음

1번째 3번째 5번째

단3화음은 단음계의 3개 음을 가지고 와 만든 화음이라는 뜻입니다.

단3화음

5음  
3음  
1음

1번째 3번째 5번째


1 빈칸에 알맞은 화음 이름을 적어 보세요.

① 화음에는 크게  화음과  화음이 있습니다.

② 장3화음은 장음계의 , ,  번째 음이 쌓여서 만들어지고,  
 화음은 단음계의 1, 3, 5번째 음이 쌓여서 만들어집니다.

2 악보의 1, 3, 5번째 음을 참고해서 3화음을 직접 적어 보세요.



 **Tip** 장3화음과 단3화음은 3음에서 차이가 납니다. '도미솔'은 장3화음, '도미 $\flat$ 솔'은 단3화음입니다. 3번째 음 때문에 장3화음, 단3화음으로 바뀝니다.

# 18 주요 3화음



음계의 1, 4, 5번째 음을 근음(밑음)으로 음을 쌓아 만든 3화음을 ‘주요 3화음’이라고 합니다. 첫 번째 화음은 으뜸화음, 4번째 화음은 버금딸림화음, 5번째 화음은 딸림화음입니다.

주요 3화음은 곡에서 중요한 역할을 하는 대표적인 화음으로 1도 화음, 4도 화음, 5도 화음이 바로 주요 3화음입니다.

다른 조성에서도 마찬가지로 음계의 1, 4, 5번째 음에 음을 쌓으면 주요 3화음이 만들어집니다.

사장조의 I, IV, V 화음입니다.


바장조의 I, IV, V 화음입니다.

**1** 빈칸에 알맞은 주요 3화음을 적어 보세요.

주요 3화음은 음계의 , ,  번째 음을 근음으로 음을 쌓아서 만든 화음으로,  
 1번째 화음은  화음,  
 4번째 화음은  화음,  
 5번째 화음은  화음이라고 합니다.

**2** 빈칸에 알맞는 말을 적어 보세요.

	으뜸화음	버금딸림화음	딸림화음
숫자	1 (I)	4 (IV)	5 (V)
다장조의 구성음	도미솔	파라도	솔시레
사장조의 구성음			
바장조의 구성음			



Tip

1, 4, 5번째의 화음을 주요 3화음이라고 한다면, 2, 3, 6, 7번째 화음은 부3화음이라고 합니다.

# 19 딸림7화음



5번째 화음인 딸림화음 위에 3도를 더 쌓아 4개의 음으로 만든 화음이 '딸림7화음'입니다. 다장조에서 보면 딸림화음은 '솔시레' 이며, 4번째 음이 추가되어 '솔시레파'가 되면 딸림7화음이 만들어집니다.

딸림7화음이 중요한 이유가 있습니다.

딸림7화음이 되면서 으뜸화음으로 돌아가려고 하는 기능이 강화되어, 으뜸화음을 떠오르게 하는 중요한 역할을 하기 때문입니다.

다른 조성에서도 딸림7화음은 중요합니다. 다음은 사장조(G키)의 주요 3화음과 딸림7화음입니다.

딸림화음에 7음인 '도'음이 붙어서 '레파#라도' 인 딸림7화음이 만들어졌습니다.

**Tip** 음계의 7번째 음이 추가된 것이어서 7화음이 된 것입니다.

1 빈칸에 알맞은 말을 적어 보세요.

딸림7화음은  번째 화음인 딸림화음에 음이 추가되어 총  개의 음으로 구성된 화음으로, 다장조의 딸림7화음의 구성음은 솔, 시, 레,  입니다.

2 빈칸에 알맞은 말을 적어 보세요.

딸림7화음이 중요한 이유는, 딸림7화음이 되면서  으로 돌아가려고 하는 기능이 강화되기 때문입니다.  을 떠오르게 하는 중요한 역할을 하기 때문입니다.

3 다음 사장조 음계에 알맞는 화음 기호(I, IV, V, V7)를 적어 보세요.

사장조 음계

# 20 마침법



악곡의 끝이나 중도에서 끝맺는다는 느낌을 주도록 2~3개의 화음을 연결한 형태를 마침법(종지)이라고 합니다. 바른마침, 반마침 등이 있습니다.

## 바른마침

주요 3화음 중 딸림(7)화음 다음에 으뜸화음이 오면 마치는 느낌을 주는데 이것이 바른 마침입니다. 곡의 마지막에서는 대부분 바른마침을 사용합니다.

다음은 '작은별' 멜로디로 마지막에서 바른마침을 사용하여 곡을 마무리하고 있습니다.

딸림7화음이 들리는 순간에 다시 으뜸화음으로 가서 곡을 끝내야 할 것 같은 느낌이 듭니다.

## 반마침

화성진행을 잠시 쉬거나 일시적으로 마칠 때 사용하는 마침법입니다.

으뜸화음인 C 코드(I) 다음에 딸림7화음인 G7 코드(V7)가 나와서 곡이 계속되는 느낌을 줍니다. 으뜸화음 다음에 딸림화음이 나오거나 (I-V), 버금딸림화음이 나온 후에 딸림화음 진행(IV-V)이 반마침입니다.



1 다음 악곡에서 바른마침이 쓰인 곳을 찾아 O 표시해 보세요. 딸림화음이 있는 곳을 찾으면 바른마침인지 알 수 있습니다.

미뉴에트

F C G7 C 바흐

보리수

C G C G7 C 슈베르트


위풍당당  
행진곡

F G7 Em Am F G7 C 엘가

2 다음 악보에서 반마침이 사용된 부분에 O 표시를 하세요.

보리수

G C F C G 슈베르트

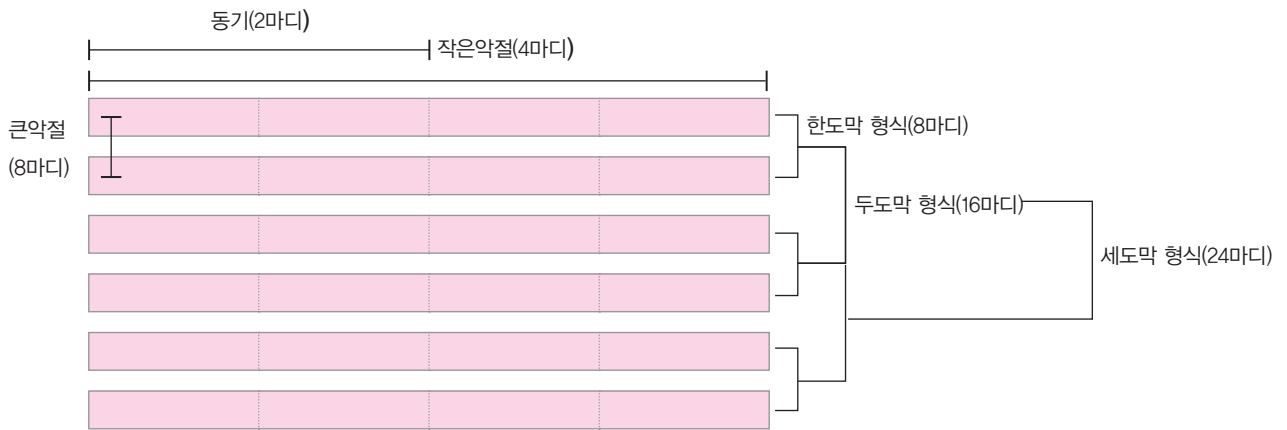
 **Tip** V(5도) 다음에 I(1도)로 마무리 되면 바른마침, I(1도)나 IV(4도) 다음에 V(5도)가 나오면 반마침입니다.

# 21 형식

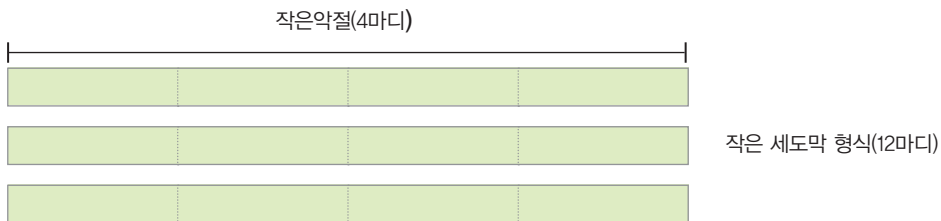


한도막 형식, 두도막 형식, 세도막 형식 등 음악의 형식을 알아봅시다.

‘한도막’은 8마디이고 ‘큰악절’이라고 합니다. 작은악절은 4마디이고 작은악절 2개가 모이면 한도막 형식이 됩니다. 한도막 형식이 2개 모이면 ‘두도막 형식’, 3개 모이면 ‘세도막 형식’입니다.

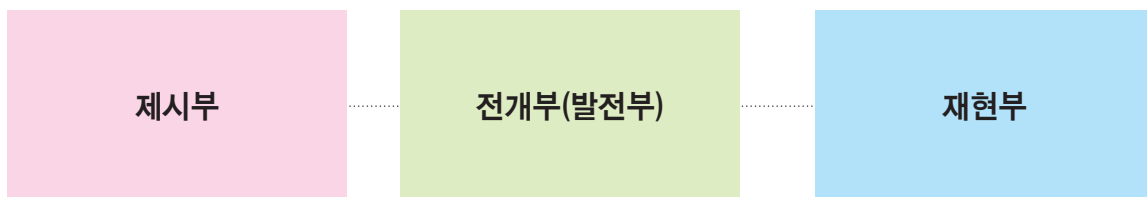


작은 세도막 형식은 작은악절(4마디) 3개로 이루어진 형식입니다.



## 소나타 형식

교향곡을 비롯한, 중주곡, 협주곡 등 클래식 음악에서 가장 기본적이고 광범위하게 쓰이는 악곡 형식으로 제시부, 전개부(발전부), 재현부 세 부분으로 이루어집니다.



**1** 빈칸을 알맞게 채워 보세요.

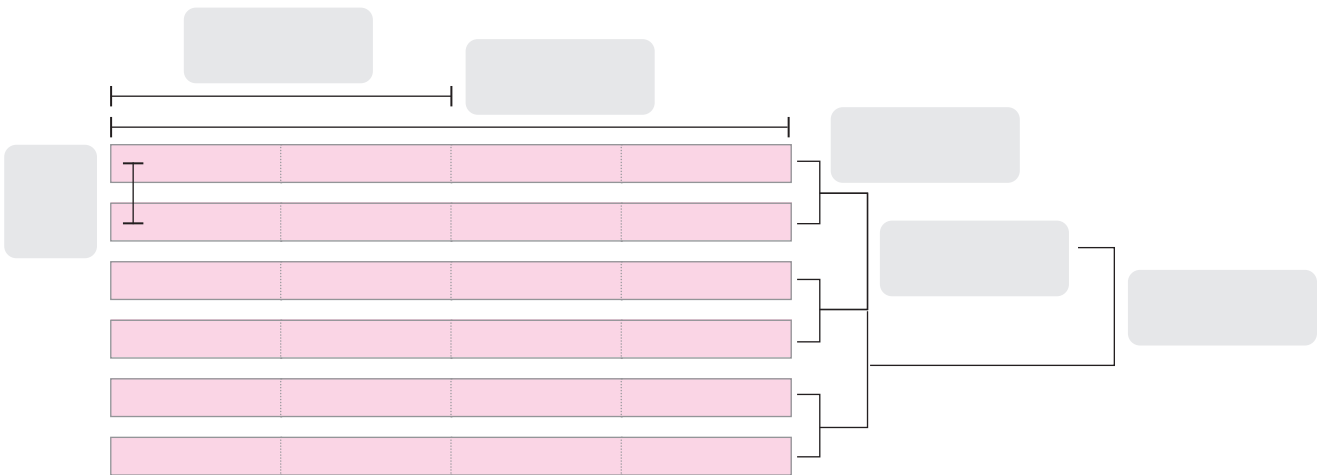
마디 4개가 모이면  이라고 하고 작은악절 2개가 모이면  이라고 합니다.

한도막 형식(큰악절)은  마디로 구성되어 있습니다.

한도막 형식이 2개 모이면  형식이 되고  마디입니다.

두도막 형식에 한도막이 추가되면  도막 형식이 되며, 총  마디입니다.

**2** 다음 빈칸을 알맞게 채워 보세요.



**3** 소나타 형식의 세 부분을 적어 보세요.

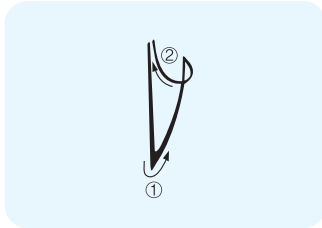


# 22 지휘법

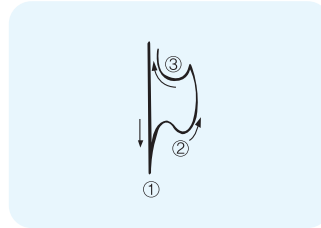


지휘법은 합창, 합주 등 노래나 연주를 조화롭게 이끌기 위하여 손, 몸, 얼굴 표정 등으로 지휘하는 방법을 말합니다. 지휘법은 박자에 따라 다르며, 주로 2박자, 3박자, 4박자, 6박자 계열로 구분됩니다.

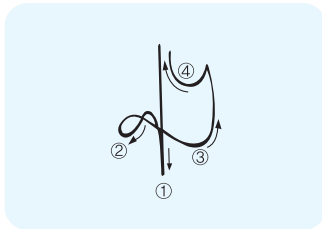
## 2박자



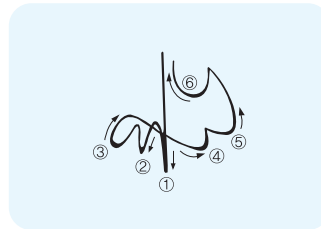
## 3박자



## 4박자



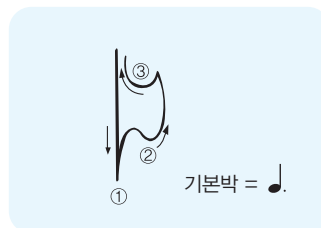
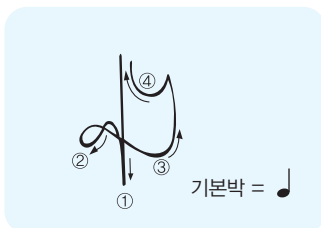
## 6박자



$\frac{4}{4}$ 박자에서  $\frac{9}{8}$ 박자로 변하는 '동무생각' 악보입니다. 박자가 변하는 부분을 잘 보고 알맞는 지휘법으로 직접 지휘해보세요.

보통 빠르게  $\text{♩} = 60$

노 래 부 른 다 청 라 언 덕 과 같 은 내 맘 에



# 국악 2



# 23 장단



국악 장단은 춤이나 노래에서 빠르기나 가락을 주도하는 박자를 말합니다. 다양한 국악 장단을 알고 익히면, 국악을 부르거나 연주할 때 큰 도움이 됩니다.

## 중모리장단

○		○		○	○		○			
덩	덕	콩	덕더	덕덕	콩	콩	덕	콩	덕더	덕덕

## 세마치장단

○		○		○	
덩		덩	덕	콩	덕

## 굿거리장단

○		○		○		○			
덩	기덕	콩	더러	러러	콩	기덕	콩	더러	러러

## 휘모리장단

○			○		○
덩	덕	덕	콩	덕	콩

## 중중모리장단

○		○			○	○		○		○
덩	덕	콩	덕	덕	콩	콩	덕	콩		콩

## 자진모리장단

○		○		○		○	
덩		콩		콩	덕	콩	

1 다음 장단을 보고 알맞은 이름을 적어 보세요.

⊖		○			○	○		○	○
뎡	덕	쿵	덕	덕	쿵	쿵	덕	쿵	쿵

장단

⊖		⊖		○	
뎡		뎡	덕	쿵	덕

장단

⊖		○		○		○	
뎡	기덕	쿵	더러	쿵	기덕	쿵	더러

장단

⊖			○		○
뎡	덕	덕	쿵	덕	쿵

장단

2 다음 장단을 보고 장단 이름과 알맞은 구음을 적어 보세요.

⊖		○		○		○

장단

⊖			○		○

장단

# 24 율명



## 12율명

국악에서 사용하는 음을 ‘율’이라고 합니다. 그 이름을 ‘율명’이라고 하는데, 한 옥타브 안의 음을 12개로 나눈 것이 12율명입니다.



**율 명**      황종    대려    태주    협종    고선    중려    유빈    임종    이척    남려    무역    응종

**실제표기**    黃    大    太    夾    姑    仲    蕤    林    夷    南    無    應

## 청성과 배성

기본 음역에서 한 옥타브 높은 음을 청성, 한 옥타브 낮은 음이 배성(또는 탁성)입니다. 한 옥타브 높은 청성에는 ˆ을 붙이고 한 옥타브 낮은 배성은 기본음역 옆에 ˆ을 붙입니다.

율명	황	대	태	협	고	중	유	임	이	남	무	응
청성	潢	汰	汰	浹	姑	仲	蕤	淋	洩	浦	漁	應
배성	僮	伏	依	俠	傒	仲	蕤	休	俛	備	儻	應



1 다음 율명을 보고 한글로 율명을 적어 보세요.

黃		夾		蕤		南	
大		姑		林		無	
太		仲		夷		應	

2 율명에 알맞은 청성과 배성 표시를 해 보세요.

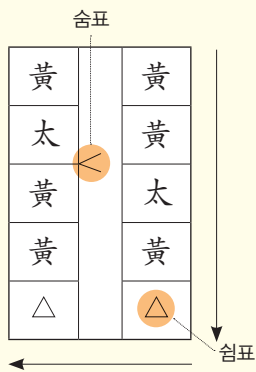
기본음	黃	太	仲	林	南
한 옥타브 높은 음 (청성)	潢	汰	沖	淋	湍
한 옥타브 낮은 음 (배성)	僮	佻	仲	侏	備

# 25 정간보



정간보는 음의 길이와 높이를 나타낼 수 있는 악보(유량 악보)로서 조선 시대 세종 대왕이 창안하였습니다. 우물 정(井)자 모양의 정간 안에 올명을 넣어서 음 높기와 길이를 나타냅니다. 한 정간은 한 박을 나타내며, 위에서 아래로, 오른쪽에서 왼쪽으로 읽습니다.

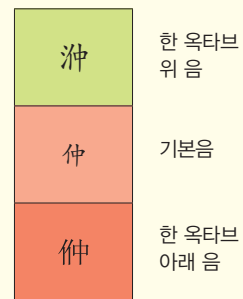
## 정간보 표기법



• 정간보 읽기  
정간보는 위에서 아래로, 오른쪽에서 왼쪽으로 읽는다.

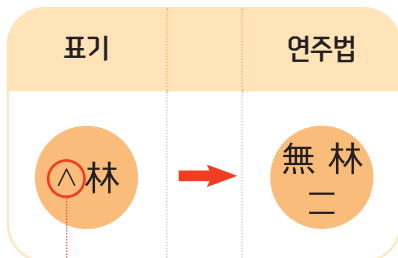
仲	① 중
仲 林	① 중 ② 임
仲 林 無	① 중 ② 임 ③ 무
仲 林 無 潢	①② 중임 ③④ 무황

• 정간 속 올명 읽기  
정간 한 개가 한 박에 해당한다.



• 한 옥타브 위 음은 冫를 넣고, 한 옥타브 아래 음은 冫를 넣는다.

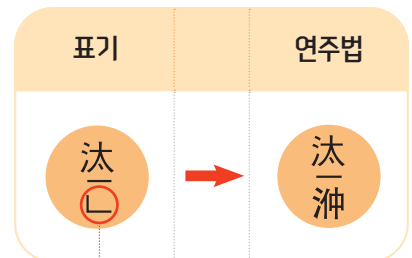
## 장식 부호 연주법



→ 단소의 장식 부호



→ 단소의 장식 부호



→ 단소의 장식 부호



세마치장단에 맞춰서 다음 ‘도라지타령’ 악보를 단소로 연주해 보세요.

⊙		⊙		○	
덩		덩	덕	콩	덕

경기 민요 / 국립국악원 편보

潢 一 汰	얼 	汰	에	林	에	潢 一 汰	심 	汰	도
汰	시	汰	야	林 一 無	헤 	汰	심	汰	라
汰	구	汰	라	仲	요			汰	지
潢 一 汰	종 	汰	난	林	에	潢 一 汰	산 	汰	도
潢 一 無	구 	一 潢		林 一 無	헤 	潢 一 無	천 	一 潢	라
林 仲 一	나 	無	다	仲	요	林 仲 一	에 	無	지
林	내	泚 一 泚	지 화	無	에	林	백	泚	백
無	사	泚	자	無	헤	無	도		
林	랑	淋 一 泚		一 潢		一 林	라	淋 一 泚	도 
仲	아	汰	종	無	요	仲	지	汰	라
		一 潢						一 潢	
△		無	다	潢		△		無	지

# 26 토리와 시김새



## 토리

토리는 각 지역별로 다른 음악적 특징으로 음계, 음의 진행 방식, 시김새, 발성, 분위기, 장식음의 사용법 등으로 구분합니다.

### 서도 민요(수심가토리)

- 지역** 황해도, 평안도
- 특징** 음을 밀어서 잘게 떨어 주며 애수적이다.
- 대표곡** 수심가, 해주아리랑, 배따라기 등



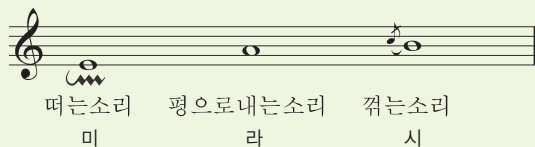
### 경기 민요(경토리)

- 지역** 서울, 경기도, 충청도 일부
- 특징** 맑고 깨끗한 창법으로 가락이 단순하고 서정적이다.
- 대표곡** 도라지타령, 날리리야, 군밤타령, 한강수타령 등



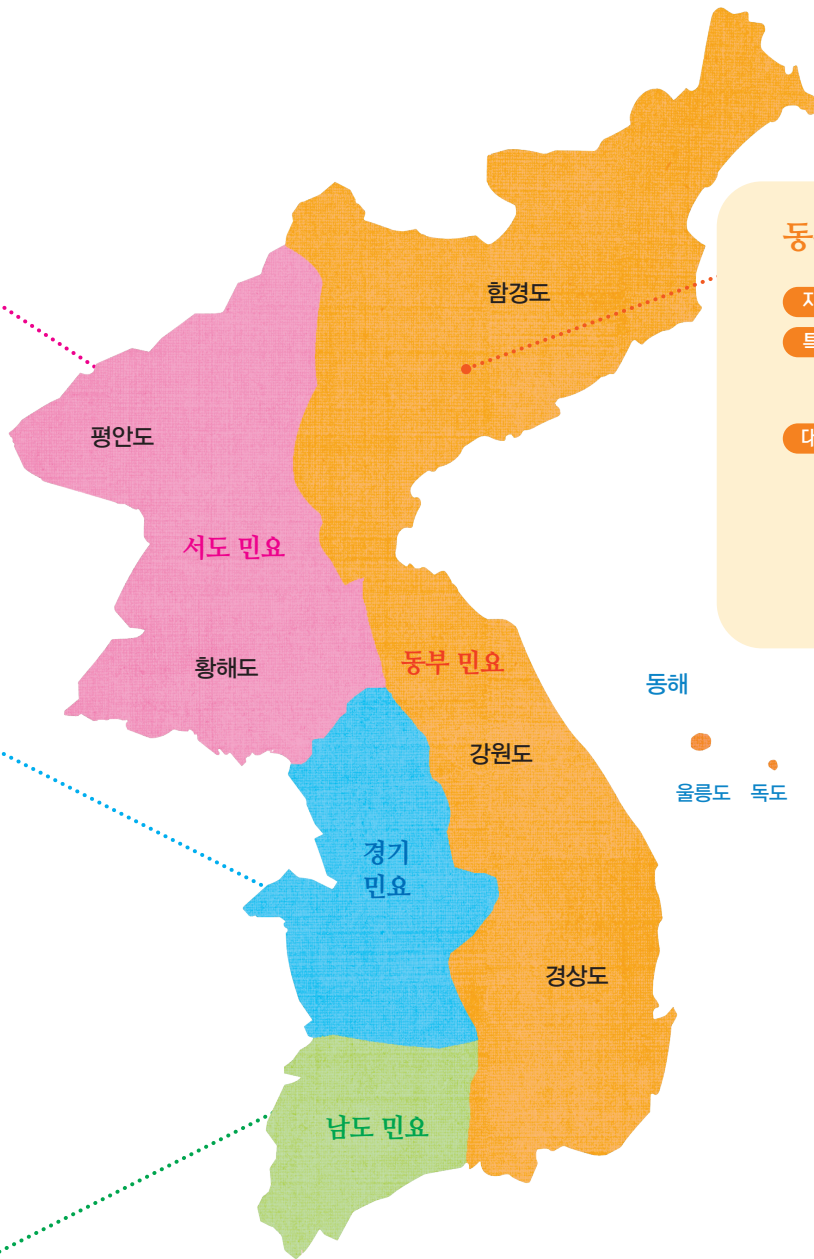
### 남도 민요(육자배기토리)

- 지역** 전라도
- 특징** 떠는소리, 꺾는소리, 평으로내는소리로 인해 음악이 구성지고 극적이다.
- 대표곡** 진도 아리랑, 육자배기, 강강술래, 새타령, 농부가 등



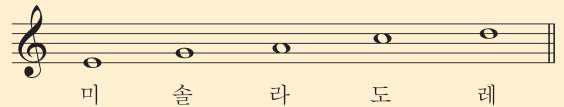
## 시김새

어떤 음이 변화의 과정을 거친 모양새로 국악곡에 나오는 멋스러운 표현을 모두 말합니다. 음을 떨거나, 밀어 올리거나, 흘러 내리거나, 꺾어 내리는 등의 다양한 형태가 있습니다.



### 동부 민요(메나리토리)

- 지역** 태백산맥의 동쪽(함경도, 강원도, 경상도)
- 특징** 높은 음에서 낮은 음으로 진행되는 선율 구조가 많다. 함경도·강원도 민요는 대체로 애원조가 많으며, 경상도 민요는 억양이 강하고 장단이 빠른 곡이 많다.
- 대표곡** 신고산타령, 강원도 아리랑, 밀양 아리랑, 쾌지나 칭칭 나네, 웅헤야, 한오백년 등



### 제주 민요

### 제주 민요

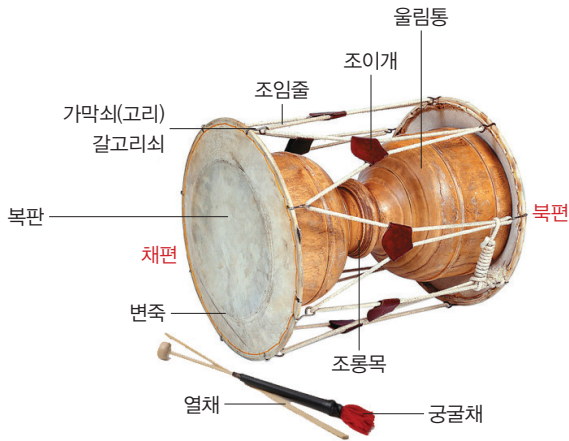
- 지역** 제주도
- 특징** 독특한 사투리와 억양으로 지역 방언에 따른 특징이 나타난다.
- 대표곡** 너영나영, 오돌또기, 서우젓소리, 이라도사나 등

# 27 장구



장구의 구조와 연주 방법을 알아봅시다.

## 장구의 구조와 명칭



## 장구의 부호와 연주 방법

부호	구음	음표 표기	연주 방법
⊙	덩		북편과 채편을 동시에 친다.
	덕		오른손으로 채편을 친다.
○	쿵		왼손으로 북편을 친다.
	기덕		채편을 겹쳐 친다.
⋮	더러러러		채편을 굴린다.

## 장구의 종류와 연주 자세

### 반주 장구



장구의 크기가 조금 크고 변죽이 넓다.

오른손은 열채로, 왼손은 손바닥으로 연주한다.

### 사물, 풍물 장구

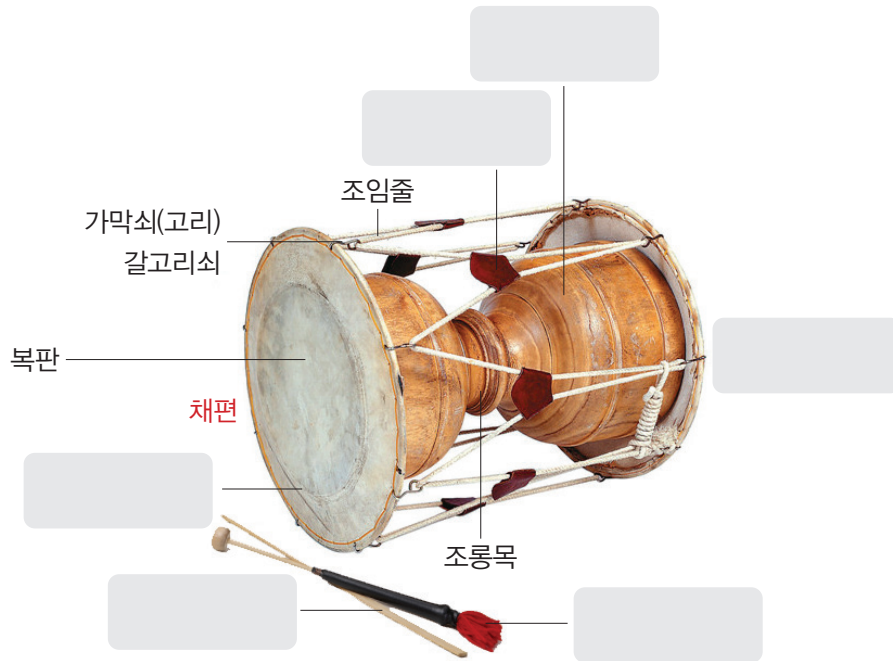


장구의 크기가 작아 동작을 하면서 연주하기에 편리하다.

오른손은 열채로 왼손은 궁굴채로 연주한다.



1 빈칸에 알맞는 장구의 명칭을 적어 보세요.



2 알맞는 장구의 구음을 적어 보세요.

부호	구음	음표 표기	연주 방법
⊙			복편과 채편을 동시에 친다.
	덕		오른손으로 채편을 친다.
○			왼손으로 복편을 친다.
·			채편을 겹쳐 친다.
∴	더러러러		채편을 굴린다.

# 28 국악기



다양한 국악기를 살펴봅시다. 크게 관악기와 현악기, 타악기로 나눕니다.

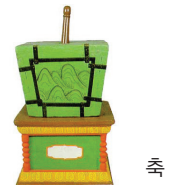
## 관악기



## 현악기



## 타악기





1 알맞는 악기의 이름을 빈칸에 적어 보세요.



# 29

## 국악의 형식과 민요의 구분



다양한 국악의 형식을 알아봅시다.

형식	내용	악곡
메기고 받는 형식	주로 한 사람이 앞서 부르면 여러 사람이 합창으로 받아서 부르는 형식	군밤타령, 진도아리랑, 옹헤야
긴자진 형식	느리고 빠른 2개의 곡이 짝을 이루는 형식 처음에는 느리게 부르다가 빠른 곡으로 이어서 부름	강강술래-자진강강술래 뱃노래-자진뱃노래 긴농부가-자진농부가
엮음 형식	같은 박자에 많은 노랫말을 붙여서 츄츄하게 엮어 부르는 형식	수심가- 엮음수심가 평시조-사설시조
한배에 따른 형식	느리게 시작하여 점차 빨라지는 형식	영산회상, 산조

### 민요의 구분

향토 민요	한정된 지역에서만 불리며, 주로 그 지역의 정서와 생활 모습을 담고 있는 일노래가 많다.
통속 민요	전문적인 소리꾼들에 의해 널리 불리는 예술적인 노래가 많다.

부록

3



# 30 기타 코드표



	M	m	7	M7	m7
C	<p>C</p>	<p>Cm</p>	<p>C7</p>	<p>Cmaj7</p>	<p>Cm7</p>
D	<p>D</p>	<p>Dm</p>	<p>D7</p>	<p>Dmaj7</p>	<p>Dm7</p>
E	<p>E</p>	<p>Em</p>	<p>E7</p>	<p>Emaj7</p>	<p>Em7</p>
F	<p>F</p>	<p>Fm</p>	<p>F7</p>	<p>Fmaj7</p>	<p>Fm7</p>
G	<p>G</p>	<p>Gm</p>	<p>G7</p>	<p>Gmaj7</p>	<p>Gm7</p>
A	<p>A</p>	<p>Am</p>	<p>A7</p>	<p>Amaj7</p>	<p>Am7</p>
B	<p>B</p>	<p>Bm</p>	<p>B7</p>	<p>Bmaj7</p>	<p>Bm7</p>

# 31 우쿨렐레 코드표



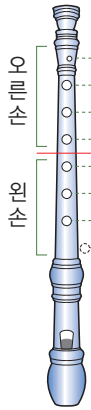
	M	m	7	M7	m7
C	<p>C</p>	<p>Cm</p>	<p>C7</p>	<p>Cmaj7</p>	<p>Cm7</p>
D	<p>D</p>	<p>Dm</p>	<p>D7</p>	<p>Dmaj7</p>	<p>Dm7</p>
E	<p>E</p>	<p>Em</p>	<p>E7</p>	<p>Emaj7</p>	<p>Em7</p>
F	<p>F</p>	<p>Fm</p>	<p>F7</p>	<p>Fmaj7</p>	<p>Fm7</p>
G	<p>G</p>	<p>Gm</p>	<p>G7</p>	<p>Gmaj7</p>	<p>Gm7</p>
A	<p>A</p>	<p>Am</p>	<p>A7</p>	<p>Amaj7</p>	<p>Am7</p>
B	<p>B</p>	<p>Bm</p>	<p>B7</p>	<p>Bmaj7</p>	<p>Bm7</p>

# 32 리코더, 오카리나 운지법



## 리코더 운지법

소프라노 리코더(실음은 한 옥타브 위)와 테너 리코더(실음)



어른 손  
원 손

- 새끼손가락
- 넷째 손가락
- 셋째 손가락
- 둘째 손가락
- 넷째 손가락
- 셋째 손가락
- 둘째 손가락
- 엄지손가락

Musical notation for Soprano and Tenor recorders. The Soprano part is written on a treble clef staff with a one-octave transposition sign. The Tenor part is written on a bass clef staff. Below the notation is a grid of fingerings for each note, with 'G' and 'B' indicating Baroque and German fingerings respectively. A legend indicates: ○ 열림 (Open), ● 닫힘 (Closed), ◐ 반만 열기 (Half-open).

알토 리코더(실음은 한 옥타브 위)와 베이스 리코더(실음)

- 열림
- 닫힘
- ◐ 반만 열기
- B 바로크식
- G 독일식

## 오카리나 운지법

Diagram showing fingerings for the Ocarina for various notes. Each note is shown on a treble clef staff with its corresponding fingering on the ocarina body. The notes are: 라, 시, 도, 레, 미, 파, 솔, 라, 시, 도, 레, 미, 파, 레#, 미, 파#, 솔, 라, 리, 라#, 시, 도#, 레, 레#, 미.

● 열기 ● 막기



### 단소 운지법

		낮은 소리					높은 소리							
단소 (거의 사용하지 않음) ┌─ 1부 ─┐ ┌─ 2부 ─┐ └─ 3부 ─┘	엄지 손가락	○	○	○	○	○	○	○	○	○	○	○	○	○
	둘째 손가락	●	●	●	●	○	○	○	○	○	○	○	○	○
	셋째 손가락	●	●	●	○	○	○	○	○	○	○	○	○	○
	넷째 손가락	●	●	○	○	○	○	○	○	○	○	○	○	○
	넷째 손가락	○	○	○	○	○	○	○	○	○	○	○	○	○
	(거의 사용하지 않음)	○	○	○	○	○	○	○	○	○	○	○	○	○
울명	夾	仲	林	南	無	潢	汰	浹	沖	淋	湍	濤	瀟	漢

○ 열기 ● 닫기 ◐ 반만 열기

### 소금 운지법

		낮은 소리				중간 소리					높은 소리		
단소 ┌─ 1부 ─┐ ┌─ 2부 ─┐ └─ 3부 ─┘	취구 (부는 곳)	○	○	○	○	○	○	○	○	○	○	○	
	둘째 손가락	○	○	○	○	○	○	○	○	○	○	○	
	셋째 손가락	○	○	○	○	○	○	○	○	○	○	○	
	넷째 손가락	○	○	○	○	○	○	○	○	○	○	○	
	둘째 손가락	○	○	○	○	○	○	○	○	○	○	○	
	셋째 손가락	○	○	○	○	○	○	○	○	○	○	○	
넷째 손가락	○	○	○	○	○	○	○	○	○	○	○		
울명	林	南	無	潢	汰	沽	沖	淋	湍	濤	瀟	漢	湍

○ 열기 ● 막기

# 정답

## 7 페이지

2

첼로   소프라노   테너   더블베이스   플루트   바이올린   피아노

높은음자리표   낮은음자리표   같이 사용

## 9 페이지

2

2분음표   4분음표   온음표   점4분음표   8분음표   16분음표

## 11 페이지

- 1
- $\frac{4}{4}$  한 마디에 **4분** 음표가 **4** 개 있음.
- $\frac{3}{4}$  한 마디에 **4분** 음표가 **3** 개 있음.
- $\frac{6}{8}$  한 마디에 **8분** 음표가 **6** 개 있음.

2

## 13 페이지

1

$\frac{6}{8}$     $\frac{4}{4}$

강 약 약 중강 약 약   강 약 중강 약

$\frac{3}{4}$

강 약 약

2

도 도 솔 솔 라 라 솔

강 약 중강 약   강 약 중강 약

솔 도 레 미 파 솔 도 도

강 약 약   강 약 약

## 15 페이지

1

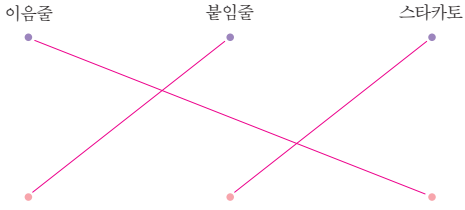
기호	이름	뜻
#	올림표 <b>샵</b>	원음을 <b>반음</b> 올림
x	<b>겹올림표</b> 더블 샵	원음을 반음 <b>두 번</b> 올림
b	내림표 <b>플랫</b>	원음을 <b>반음</b> 내림
bb	<b>겹내림표</b> 더블 플랫	원음을 반음 <b>두 번</b> 내림
♯	제자리표 <b>내추럴</b>	높이거나 낮춘 음을 본래의 음으로 돌아가게 함

2



17 페이지

1



높이가 같은 두 음을 연결하는 선      음을 짧게 연주      서로 다른 두 음을 부드럽게 이어주는 선

2

붙임줄, 이음줄, 이음줄

3

3, 2

19 페이지

1

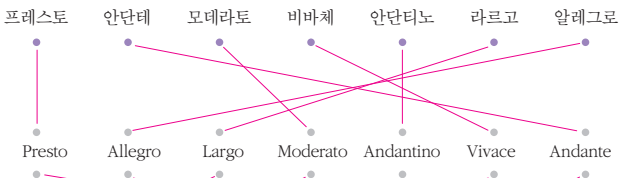
Andante - Moderato - Allegro

안단테 - 모데라토 - 알레그로

안단티노 - 모데라토 - 알레그레토 - 알레그로

Andantino - Moderato - Allegretto - Allegro

2



느리게      보통 빠르기로      빠르고 활기차게      가볍게 걷는 느낌으로      느리게 걷는 느낌의      빠르게      매우 빠르게

3

♩ = 60 빠르기는 1 분에 4분음표를 60 번 연주하는 정도의 빠르기이다.

즉, 4분음표를 1 초에 1 번 연주하는 것이다.

21 페이지

1

셈여림표	<i>pp</i>	<i>p</i>	<i>mp</i>	<i>mf</i>	<i>f</i>	<i>ff</i>
이름	피아니시모	피아노	메조피아노	메조포르테	포르테	포르티시모

3

셈여림표	이름	뜻
	크레센도	점점 세게
	데크레센도	점점 여리게

23 페이지

1

A → B → C → D → E → A → B → C

A → B → C → A → B → D → E

25 페이지

1

한국어 음이름	다	라	마	바	사	가	나
영어 음이름	C	D	E	F	G	A	B
다장조 계이름	도	레	미	파	솔	라	시

2

다 라 마 바 사 가 나 C D E F G A B C

3

도 레 미 파 솔 라 시 도

G A B C D E F# G

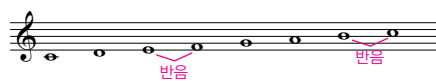
27 페이지

1

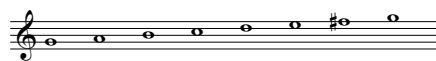
장음계는 3 번째와 4 번째가 반음이고 나머지는 온음 간격으로 구성된 스케일이다.

시작하는 음이 다 음이면 다장조 음계가 된다.

2



3



29 페이지

1 자연 단음계, 화성 단음계, 가락 단음계

2

가락단음계  
화성단음계  
자연단음계

3

온 반 온 온 반 중2 반

31 페이지

1

- 다 장조는 다장조 음계의 첫 번째 음인 **다** 음을 중심으로 곡이 만들어짐.
- 사 장조는 사장조 음계의 첫 번째 음인 **사** 음을 중심으로 곡이 만들어진 것으로 삼이 1 개 붙는다.
- 바 장조는 바장조 음계의 첫 번째 음인 **바** 음을 중심으로 곡이 만들어진 것으로 플랫이 1 개 붙는다.
- 라 장조는 라장조 음계의 첫 번째 음인 **라** 음을 중심으로 곡이 만들어진 것으로 삼이 2 개 붙는다.
- 가 장조는 가장조 음계의 첫 번째 음인 **가** 음을 중심으로 곡이 만들어진 것으로 삼이 3 개 붙는다.
- 내림나 장조는 내림나장조 음계의 첫 번째 음인 **나** 음을 중심으로 곡이 만들어진 것으로 플랫이 2 개 붙는다.

2 마장조, 내림마장조, 라장조, 내림라장조, 사장조, 바장조, 내림바장조, 가장조

33 페이지

1 도, 도솔, 도솔레, 도솔레라, 도솔레라미, 도솔레라미시

2 미, 미라, 미라레, 미라레솔, 미라레솔도, 미라레솔도파

35 페이지

1 사장조, 라장조, 나단조, 가장조, 올림바, 마장조, 올림다

2 바장조, 내림나장조, 사단조, 내림마장조, 다단조, 내림가장조, 바단조

3 사, 올림바, 바, 마, 다

37 페이지

1 2도, 3도, 7도, 5도

2 3도, 3도, 5도, 4도

3 5도, 7도, 4도, 8도

39 페이지

1

- ① 화음에는 크게 **장** 화음과 **단** 화음이 있습니다.
- ② 장3화음은 장음계의 1, 3, 5 번째 음이 쌓여서 만들어지고, 단3 화음은 단음계의 1, 3, 5 번째 음이 쌓여서 만들어집니다.

2

41 페이지

1 1, 4, 5 으뜸, 버금딸림, 딸림

2

	으뜸화음	버금딸림화음	딸림화음
숫자	1 (I)	4 (IV)	5 (V)
다장조의 구성음	도미솔	파라도	솔시레
사장조의 구성음	솔시레	도미솔	레파#라
바장조의 구성음	파라도	시레파	도미솔

43 페이지

1 4, 파

2 으뜸화음, 으뜸화음

3 I, IV, V, V7

45 페이지

1

F C G7 C 바흐  
미뉴에트

보라수

C G C G7 C 슈베르트

위풍당당  
행진곡

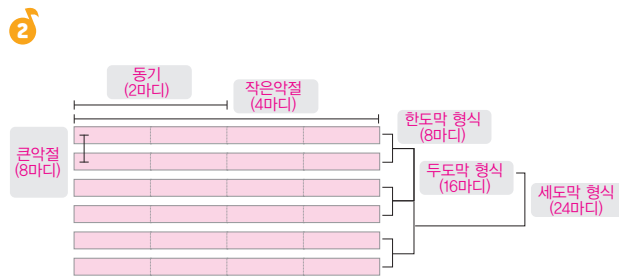
F G7 Em Am F G7 C 엘가

보라수

G C F C G 슈베르트

### 47 페이지

- 마디 4개가 모이면 **작은악절** 이라고 하고 작은악절 2개가 모이면 **큰악절** 이라고 합니다.  
 한도막 형식(큰악절)은 **8** 마디로 구성되어 있습니다.  
 한도막 형식이 2개 모이면 **두도막** 형식이 되고 **16** 마디입니다.  
 두도막 형식에 한도막이 추가되면 **작은세** 도막 형식이 되며, 총 **12** 마디입니다.



- 제시부, 전개부(발전부), 재현부

### 51 페이지

- 중중모리, 세마치, 굿거리, 휘모리

- 굿거리 장단 휘모리 장단

### 53 페이지

- |   |   |   |   |   |   |   |   |
|---|---|---|---|---|---|---|---|
| 黃 | 황 | 夾 | 협 | 蕤 | 유 | 南 | 남 |
| 大 | 대 | 姑 | 고 | 林 | 임 | 無 | 무 |
| 太 | 태 | 仲 | 중 | 夷 | 이 | 應 | 응 |

### 59 페이지

- 

- | 부호 | 구음  | 음표 표기 | 연주 방법           |
|----|-----|-------|-----------------|
| ⊙  | 덩   |       | 북편과 채편을 동시에 친다. |
|    | 덕   |       | 오른손으로 채편을 친다.   |
| ○  | 콩   |       | 왼손으로 북편을 친다.    |
| i  | 기덕  |       | 채편을 겹쳐 친다.      |
|    | 더러러 |       | 채편을 굴린다.        |

### 61 페이지

- 나각, 나발, 해금  
 편경, 박, 편종  
 대금, 태평소, 거문고



# 음악기초이론

중학교

아침나라 출판사에서 드리는 중정용 도서입니다.

●책 내용은 아침나라 홈페이지에서 PDF 다운받으실 수 있습니다. \_<http://www.achimnara.kr/> \_연락처 : 031-955-6333