

04 새로운 생각

학습 목표 • 새로운 미술 재료와 기법을 활용한 작품의 특징을 이해할 수 있다.
• 새롭고 창의적인 발상으로 작품을 창작할 수 있다.

연계 미술 ② - 08, 09, 10

생각 열기

창의적인 발상으로 작품을 만들 수 있을까?



김병권(한국/1973~) **Memory & Travel**(캔버스에 유채/112.1×324.4cm/2009년 작) 일상적인 풍경을 관찰하고 독특한 시각으로 관조하여 일렁이는 것처럼 표현한 작품이다.

현대의 화가들은 물감과 종이, 캔버스에서 벗어나서, 다양한 재료를 이용하여 창의적 방식을 통해 자신의 의도를 표현하고 있다. 자신의 개성을 표현하기 위해 다양한 기법과 재료들을 탐색하는 것이다. 미술은 자기만의 세계를 개성 있게 표현

했을 때 그 가치를 인정받기 때문이다.

창의적인 생각과 표현을 하기 위해서는 먼저 대상에 대한 깊이 있는 관찰이 필요하다. 새로운 관점으로 대상을 바라보고 자유로운 발상을 통해 자신의 생각을 표현하는 것이 중요하다.



구성연(한국/1970~) **사랑 시리즈**(사진/90×60cm/2013년 작) 사탕으로 꽃을 만들어 나뭇가지에 붙여 촬영한 사진이다. 인생은 사랑처럼 짧지만 지금 이 순간의 달콤한 행복이 중요하다는 메시지를 전한다. 민화의 모란도를 신선한 발상으로 재해석하였다.



마그리트(Magritte, René/벨기에/1898~1967) **붉은 모델**(캔버스에 유채/46×56cm/1953년 작) 무의식 속 감정을 그리는 초현실주의 화가인 마그리트는 일상의 대상을 의외의 공간에 배치하거나 크기를 확대하는 데페이즈망 기법을 사용하여 상상의 세계를 표현하였다.



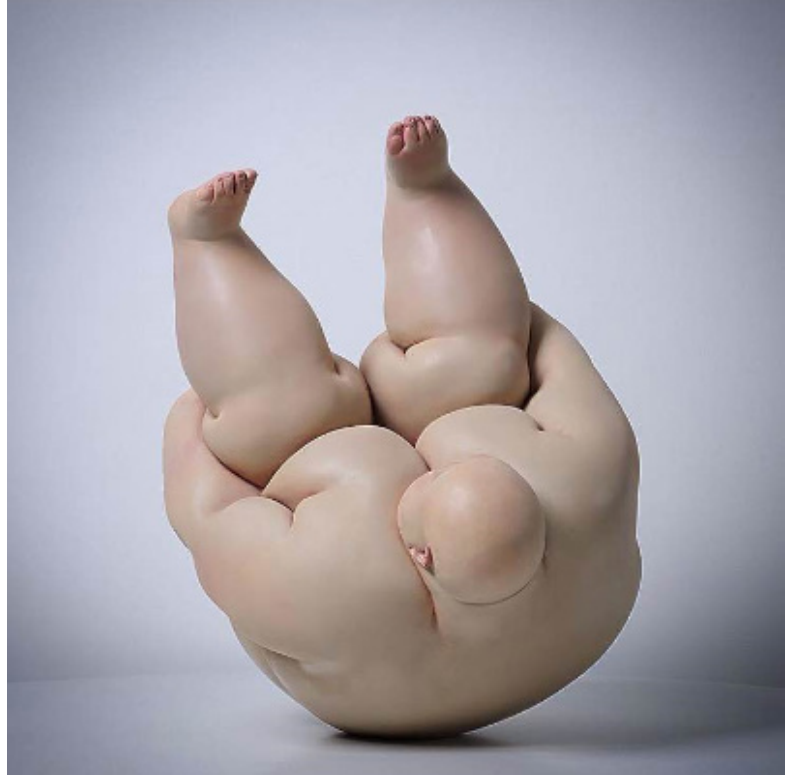
김윤미(학생 작품) **나의 꿈**(종이에 수채/34×21cm/2016년 작) 교실 바닥을 유심히 관찰하여 스케치하고 작은 형상들에 색을 입혀 추상적인 느낌이 나도록 표현하였다.

관찰과 발상

우리의 주변 환경 속에 있는 자연물과 사물은 모두 미술 작품의 소재가 될 수 있다. 창의적인 작품을 만들기 위해서는 틀에 얽매이지 않는 발상으로 자신만의 개성을 발휘하는 것이 중요하다.



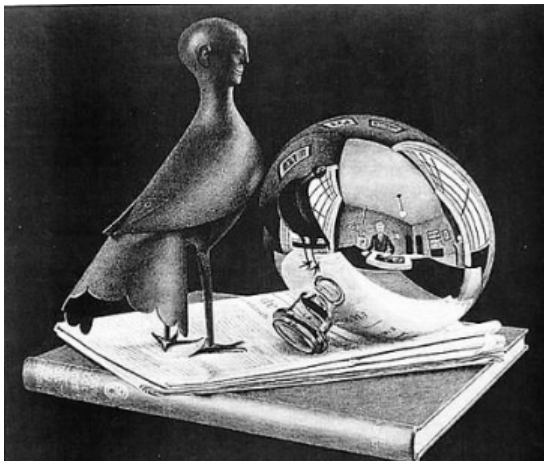
이갑열(한국/1948~) **호모사피엔스의 찬란한 진화**(LED 조명, 광섬유, 플라스틱 스푼/2012년 작) 관람객이 내는 소리에 따라 광섬유의 불빛이 다양하게 변하는 설치 작품이다.



무 보얀(Mu Boyan/중국/1976~) **CHEER!**(스테인레스 레진 위에 채색/42cmx45cmx55cm/2013년 작) 과장된 인체 표현으로 현대 사회의 과식과 과소비를 풍자하고 있다.



①



②



③

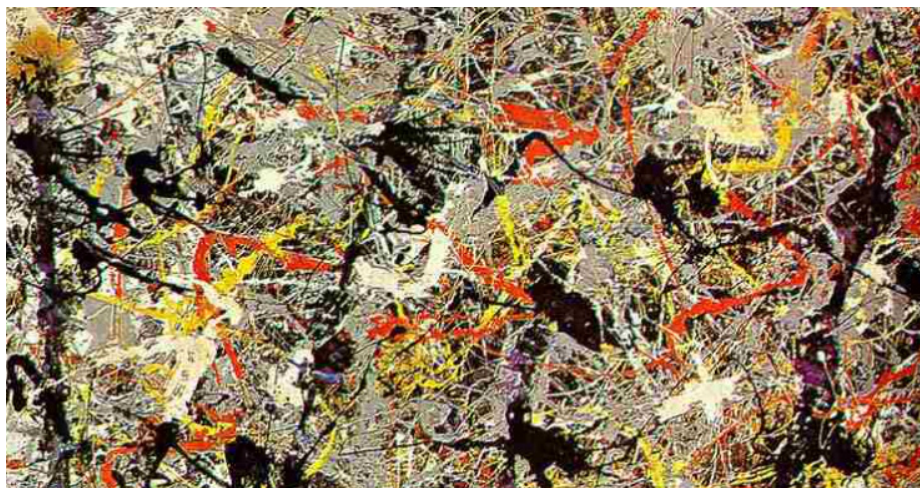
① **백남준**(한국→미국/1932~2006) **살롯 무어맨**(텔레비전/1990년 작) 텔레비전을 이용한 비디오 미술로 현대 미술의 영역을 확대하여 관객과의 소통을 이룬 작품이다.

② **에셔**(Escher, Maurits Cornelis/네덜란드/1898~1972) **원형 거울이 있는 정물**(석판화/48×60cm/1934년 작) 반사경 속에 비추어진 화가의 모습과 사물들이 신비롭게 느껴진다.

③ **마르틴**(Martin, Alicia/에스파냐/1964~) **혁신**(책/2012년 작) 정보의 홍수 속에 살아가는 현대인의 모습을 책들이 폭포처럼 쏟아지는 것으로 표현한 설치 작품이다. 상상과 과장을 통한 의식의 확장을 느낄 수 있다.

다양한 드로잉의 방법

드로잉은 본래 '선을 그리다'라는 뜻으로 소묘와 스케치를 포괄하는 의미이다. 드로잉은 연필이나 목탄뿐 아니라 물감과 색종이 같은 여러 가지 재료로도 표현할 수 있다. 색연필과 볼펜, 사인펜, 물감 등으로 선을 그어 보자. 같은 색이라도 재료와 방법에 따라 다른 느낌으로 표현된다. 자유롭게 그은 선과 색이 자연스럽게 표현되도록 그려 보자. 도화지에 여러 가지 재료로 표현한 드로잉을 통해 색과 선의 아름다움을 느낄 수 있다. 자신의 생각을 리듬감 있는 화면으로 자유롭게 구성해 보자.



폴록(Pollock, Jackson/미국/1912~1956) **No.1**(캔버스에 유채, 에나멜/172.7×264.2cm/1948년 작) 미국 추상 표현주의의 대표적인 화가로, 행동에 의한 액션 페인팅 기법을 만들어 냈다. 이 작품은 초현실주의 화가들이 주로 사용했던 오토마티즘(automatisme 자동기술법)에 의한 자유로운 표현을 보여 주고 있다.

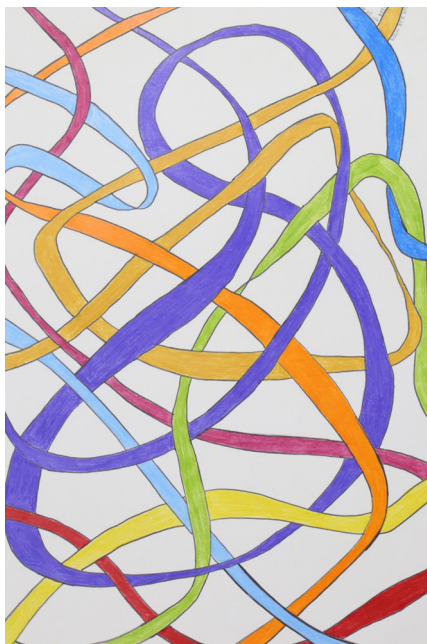


표현 활동 1

자유로운 선(line) 드로잉하기

준비물: 사인펜, 색연필, 색종이, 볼펜, 물감

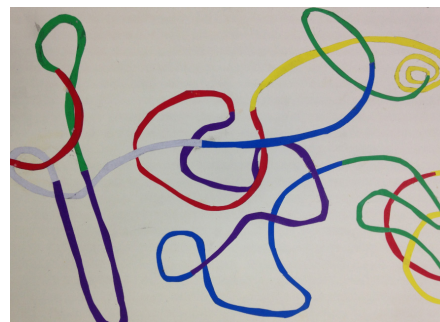
부록
활동지



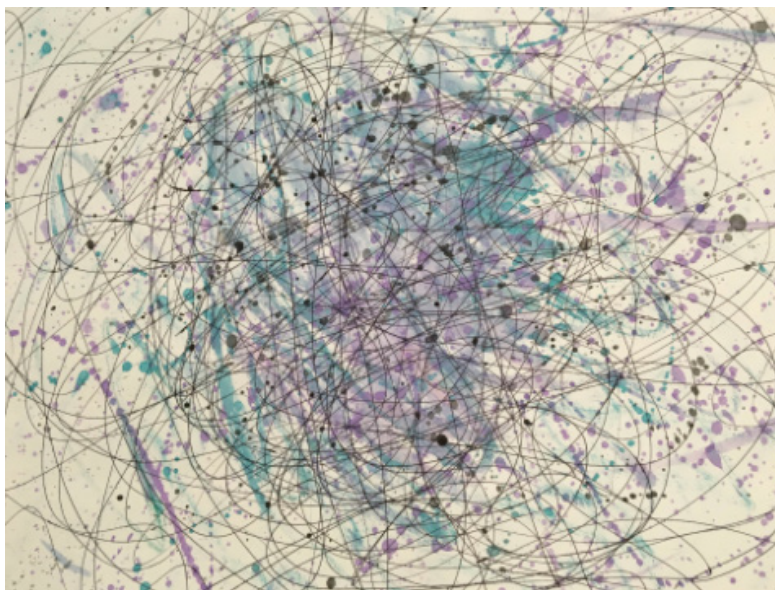
1



2



3



4

❶ 이준성(학생 작품) **리듬**(종이에 수채/34×21cm/2016년 작) 엉켜 있는 선을 그리고 색칠하여 자신의 내면을 표현한 작품이다. 선이 중첩되지 않고, 먼저 그은 선 뒤로 다음 선이 들어가도록 그린 그림이다.

❷ 이은아(학생 작품) **우연**(종이에 수채/37×64cm/2016년 작) 색연필로 같은 선을 반복하여 울동감을 느끼게 한다.

❸ 김명주(학생 작품) **자유**(종이에 수채/21×29.7cm/2016년 작) 도화지에 곡선 스케치를 한 후, 색종이를 잘라 붙였다. 색종이의 명도와 채도 차이를 이용하여 감정을 표현하였다.

❹ 이정명(학생 작품) **사랑의 선율**(종이에 수채/31×62cm/2016년 작) 무의식적으로 그린 선들이 엉켜 있는 모습이 신선함을 준다.

콜라주

콜라주(collage)는 형짚이나 종이, 나무 조각, 타일 등을 화면에 붙여 표현하는 기법이다. 서로 다른 이미지를 결합해 색다른 느낌을 주는 이 기법은 화면의 구도나 채색 효과를 강조하기 위해 사용한다.

도화지에 잡지나 낙엽을 손으로 뜯어 화면에 붙여 다양한 이미지를 만들 수도 있다. 일상의 한 장면을 스케치하고, 마른 낙엽을 주워 종이 위에 풀로 콜라주하여 화면의 질감과 이미지가 어떻게 달라지는지 생각해 보자. 낙엽이나 솔방울 등에 채색하여 색다른 느낌이 나도록 연출해 볼 수도 있다.



크시크(Cusick, Matthew/미국/1970~) Red and Blue(캔버스에 종이/50.8×58.4cm/2010년 작)
지도 위에 다른 지도를 오려 붙여 인물화를 제작하였다.

표현 활동 2 콜라주를 활용한 다양한 표현하기

준비물: 도화지, 가위, 풀, 낙엽, 솔방울 등



김아영(학생 작품) 자연으로(풀잎, 낙엽, 솔방울/63×34cm/2016년 작) 주제를 생각하며 자연물을 잘라 붙여서 완성한 콜라주 작품이다.



정주은(학생 작품) 찰리 채플린(종이에 잡지 콜라주/30×30cm/2016년 작) 잡지에서 채플린과 관련된 글자를 선택하여 표현하였다.

임태규(학생 작품) 자화상(종이에 신문 콜라주/42×26cm/2016년 작)
신문에서 관심 있는 단어를 골라 오린 후 자화상으로 완성한 작품이다.

상상의 확장

많은 나라에 상상의 동물이 있다. 청룡, 백호, 주작, 현무, 해태, 봉황, 용 등이 우리나라의 대표적인 상상의 동물이다. 이런 상상의 동물들은 주술적 상황에서 사용되기도 했다. 해태는 화재나 재앙을 물리치는 신성한 동물로 여겨져 궁궐을 장식하는데 사용되었고, 봉황은 기린, 거북, 용과 함께 네 가지 신성한 동물의 하나로 여겨졌다. 용은 뱀과 비슷한데 비늘과 네 개의 발을 가지며 뿔은 사슴, 귀는 소에 가까운 모습을 하고 있다고 여겨졌다. 자신의 상상력을 발휘하여 여러 가지 동물을 그려 보자.



작자 미상(한국) 귀신 잡는 개
(종이에 채색/45x30cm)



김혜식(한국/1955 ~) 봉황도(순지에 분채, 석채/80×45cm/1995년 작)



포현 활동 3

상상의 동물 그리기

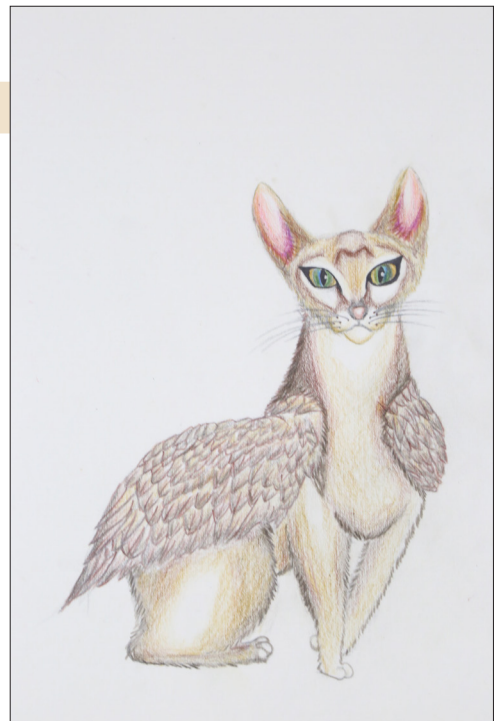
준비물: 연필, 지우개, 수채화 물감, 도화지



진영미(학생 작품) 상상의 동물(종이에 수채/38×30cm/2016년 작)



정선보(학생 작품) 상상의 동물(종이에 수채/30×20cm/2016년 작)



정진영(학생 작품) 상상의 동물(종이에 수채/40×25cm/2016년 작)

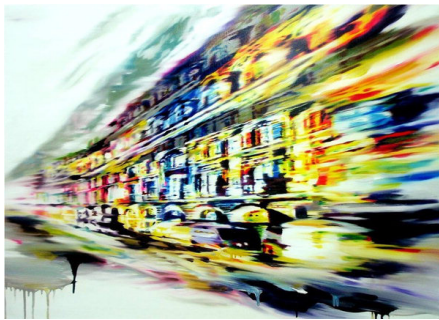
창의적인 생각

익숙한 이미지를 변형하여 재창조할 때, 사물의 크기를 과장되게 확대하거나 축소하는 방식을 통해 일상적인 시각의 틀을 벗어나는 표현을 할 수 있다.

다른 방식으로 표현하는 방법에는 여러 가지가 있는데, 사물의 특성이나 기본적인 위치를 바꾸는 것, 서로 다른 속성을 가진 사물이나 다른 상황을 합치는 것 등은 비현실적 장면을 연출하여 창의적인 표현을 할 수 있는 좋은 방법이다. 또한, 의인화, 공간 이동, 분해와 집합, 확대와 축소, 반사와 왜곡, 절단, 단순화, 변형, 압축, 원시, 투시 등의 방법을 통해 상상력을 확대할 수 있다.



차이귀창(蔡國強/중국/1957~) 헤리티지(설치 미술/2013년 작) 맹수 조형물을 설치하여, 비현실적 장면을 연출했다.



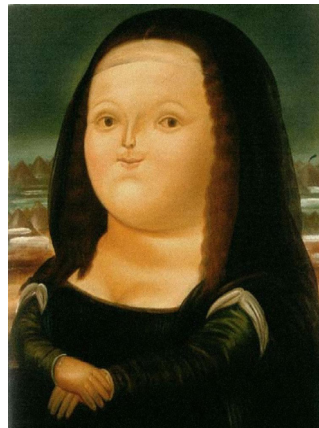
①



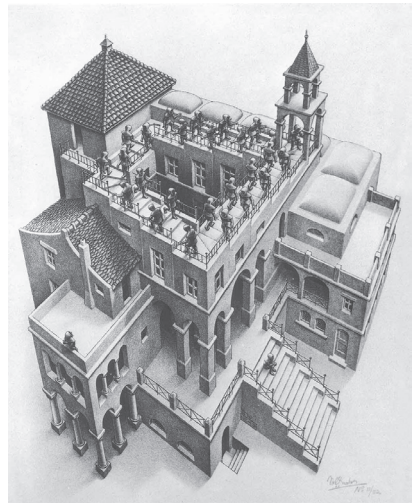
②



③



④



⑤

① 윤혜정(한국/1985~) 도시-낮설게 스쳐가다

(유채/65.5x91cm/2010년 작) 도시를 빠른 붓 터치로 그려 시간성을 담아내고 있다.

② 오펜하임(Oppenheim, Méret/스위스/1913~1985) Device To Root Out Evil(유리, 금속판/365×304×609.6cm/1997년 작)

③ 피다이(Fidai, Salavat/러시아/1972~) 연필심 조각 (연필심/5×0.5cm/2013년 작) 아주 작은 연필심에 손 모양을 정밀하게 조각하여 새로운 느낌을 선사한다

④ 보테로(Botero, Fernando/콜롬비아/1932~) 모나리자(캔버스에 유채/84×55cm/1959년 작) 레오나르도 다빈치의 모나리자를 패러디한 작품이다.

⑤ 에셔(Escher, Maurits Cornelis/네덜란드/1898~1972) 올라가고 내려가고(석판화/38.0×28.5cm/1960년 작) 기하학적 원리를 토대로 2차원의 평면 위에 3차원 공간을 표현했다. 무한한 공간의 확장과 시각적 환영을 보이며, 비현실적 상황을 연출하여 순환을 통해 무한한 공간감을 표현한다.

⑥ 올덴버그(Oldenburger, Claes/스웨덴→미국/1929~) 스푼 다리와 체리(스틸/1988년 작) 친숙한 사물을 거대하게 확대하여 시각적 신선함을 주는 조각이다.

⑦ 마그리트(Magritte, René/벨기에/1898~1967) 겨울비(캔버스에 유채/80×100cm/1953년 작)



⑥

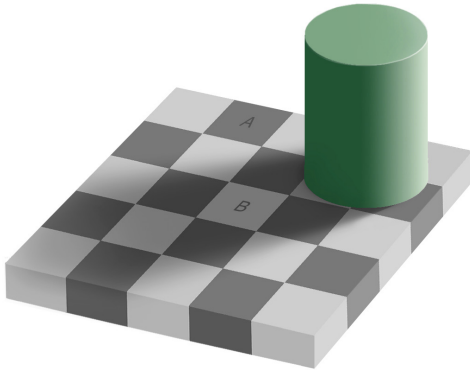


⑦

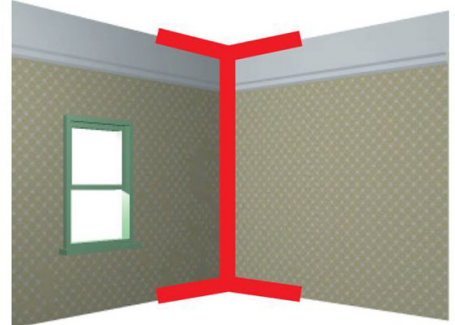
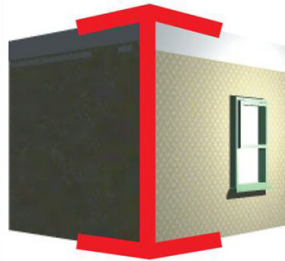
눈의 착시 현상

사람의 눈은 착시를 일으킨다. 색과 선, 주변의 명도, 크기 차이, 원근 등에 의해서 실제로는 변화가 없는데도 다르게 보이는 것이다. 착시 현상을 미술에 표현하면 가상 공간이나 3D 입체 작품 등으로 재미있는 표현을 할 수 있다. 착시 현상으로 표현된 미술 작품은 무엇이 있는지 찾아보자. 그리고 착시 현상을 이용하여 즐거운 상상으로 표현해 보자.

착시 현상을
미술에 표현 할 수
있을까?



아델슨(Adelson, Edward/미국) 색의 착시 A 타일과 B 타일은 같은 색인데 흰 색 타일에 둘러싸인 A 타일은 더 어둡게 보이고 회색 타일에 둘러싸인 B 타일은 더 밝게 보인다.



리어(Lyer, Müller/독일/1857~1916) 선의 착시 동일한 길이의 두 선분이 인접한 사선을 때문에 크기가 달라 보인다.

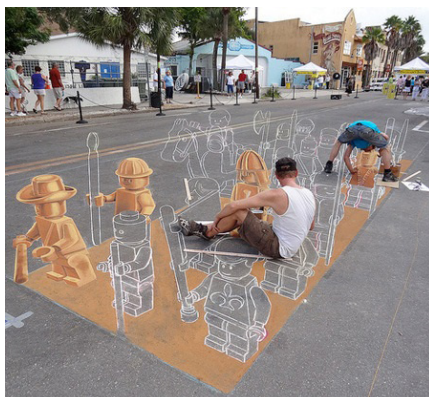
더 알아보기 미술과 트릭 아트

착시 현상을 미술에 표현하려는 생각은 그동안 여러 화가들에 의해 시도되었다. 주로 트릭 아트에 의한 것으로 하나의 그림 안에 여러 형태를 혼합하여 다양한 의미로 보이게 하거나, 주변 사물을 이용하여 원근, 선, 색 등에 착시를 일으키게 하는 그림들이 있다.

트릭 아트는 순수 회화와 다소 거리가 있다는 지적이 있어 왔으나 최근 미술의 한 영역으로 자리매김해 나가고 있다. 우리 주변에서 트릭 아트를 이용한 사례들은 옥외 광고, 거리 미술 등에서 찾아볼 수 있다.



리우 볼린(刘勃麟/중국/1973~) 투명 인간(분장용 수용성 물감/2005년 작) 바디 페인팅을 이용한 위장술 아트로 자신의 몸에 도시의 배경과 같은 색을 입혀 위장하여 인물의 형태가 사라지는 것 같은 착시를 일으킨다.



케이르, 폰사, 판 스케익, 웨스터링크(Keer Leon, Poncia Ruben, van Schaik Remko, Westerink Peter/네덜란드)

3D 레고 테라코타 군대(분필, 혼합 재료/2011년 작) 미국 플로리다의 길거리 페인팅 축제인 새러소타 초크 페스티벌에서 그려진 작품으로 진 시황의 병마용에서 영감을 얻어 제작했다. 바닥 트릭 아트는 보는 방향에 따라서 그림이 다르게 보인다. 위 그림은 사전 스케치 과정부터 착시 효과를 고려하여 작업을 하고 있는 모습을 보여 주고 있다.

2차원인 평면을 3D 입체로 표현해 보자. 종이는 주변에서 재료를 구하기 쉽고 손쉬운 표현이 가능하다. 눈의 착시를 이용하면 종으로 간단하게 일러스트레이션을 할 수 있다. 종이를 접거나 말고, 종이의 한 곳의 여백을 잘라 내거나, 주변의 소품을 이용하여 재미있는 표현을 해 보자.

평면인 종이를 활용하여 입체처럼 보이는 3D 작품으로 표현할 수 있을까?



표현 활동 4 착시 현상을 이용한 그림: 3D 페이퍼 일러스트

준비물: A4 용지, 가위, 지우개, 연필

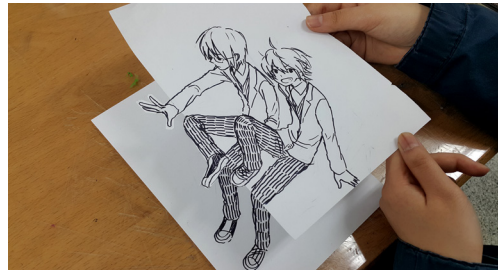


김서연(학생 작품) **굴러 봐**(2016년 작) 종이의 윗부분 여백을 잘라서 표현했다.

종이와 연필을 이용하여 착시 효과가 좋은 작품을 만들었다. 왼쪽의 구는 회화의 표현 요소 중 명암과 양감이 잘 표현되었고, 그림 윗부분의 종이 여백을 잘라내어 주변 소품과 조화시킴으로써 실재감이 더 두드러져 보인다. 바닥의 그림자 처리도 입체감 표현에 도움이 되었다.



박예림(학생 작품) **마법 치약**(2016년 작) 종이를 말아서 표현했다.



최진아(학생 작품) **투명 의자**(2016년 작) 두 장의 종으로 표현했다.

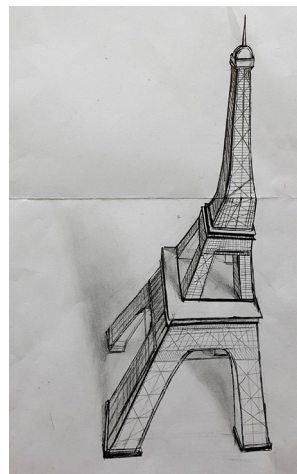


권서하(학생 작품) **나 이빠?**(2016년 작) 물체를 활용하여 표현했다.

오른쪽 에펠탑의 경우 종이를 접었을 때 착시에 의해 입체감이 잘 나타날 수 있도록 스케치 과정에서 일부러 탑의 모양을 왜곡시켰다. 어떤 시점에서 보느냐에 따라 물체가 변형될 수 있다는 것을 미리 예상했기 때문이다. 이처럼 새로운 생각은 작품의 활력소가 된다.

점검해 보기

- 새로운 관점으로 창의적인 표현을 했는가?
- 미술과 착시 현상에 대해 이해하였는가?
- 다양한 방법으로 3D 페이퍼 일러스트를 제작할 수 있는가?



손수아(학생 작품) **에펠탑**(2016년 작) 종이를 접어서 표현했다.

05 조형의 첫걸음

학습 목표 • 주제 및 표현 의도에 적합한 조형 요소와 원리를 선택하여 창의적으로 표현할 수 있다.

연계 미술 ②-06

생각 열기

다음 작품은 이탈리아 디자이너 멘디니가 서로 다른 조형 요소와 원리를 적용하여 만든 의자이다.

- 작품 ①, ②에 사용된 조형 요소는 무엇일까?
- 작품 ①이 더 화려하고 선명해 보이는 이유는 무엇일까?

조형 요소와 원리에 따라 작품 ①, ②의 느낌이 어떻게 다른지 설명해 보자.



①, ② 멘디니(Mendini, Alessandro/이탈리아/1931~)
프루스트 의자 1, 2(나무 소파에 채색/107x105x94cm/
①-2009년 작, ②-1978년 작) 고가구점에서 사들인 의자에 화려한 원색의 색감을 더해 리디자인한 작품이다.

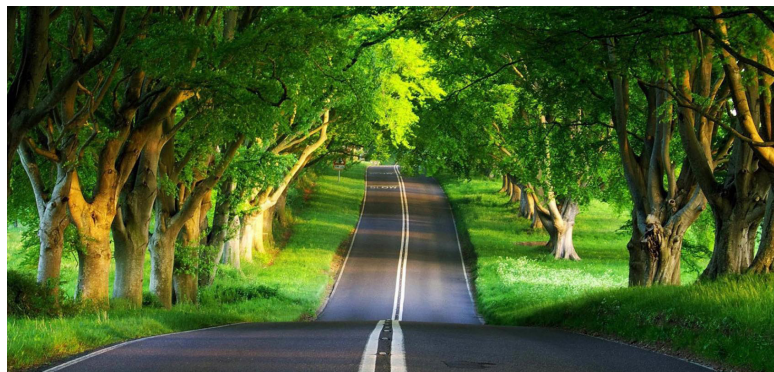
일상 속에 스며든 조형 요소와 원리

자연 그대로의 모습과 사람이 만든 조형물 등 우리의 시선이 닿는 모든 곳에 조형 요소와 원리가 녹아들어 있다. 조형 요소와 원리가 한데 어우러져 조화를 이룬 모습에 우리는 편안함, 즐거움, 놀라움 등 다양한 감정을 느낀다. 미술가들은 그 속에서 영감을 얻어 또 다른 감동을 주는 작품을 만들기도 한다.



◀ 세키마치(Sekimachi, Kai/미국/1926~) 창백한 녹색 잎 그릇(종이에 수채, 스프레이 페인트/12.7x11.4x11.4cm/2014년 작) 나뭇잎 뼈대에 수채물감으로 얇게 칠한 얇은 종이를 붙여 나뭇잎 잎맥의 부드러운 선 느낌과 나뭇잎의 형태를 그대로 살린 그릇을 만들었다.

▼ 가로수 길 풍경 좌우로 자리잡은 가로수에서 대칭과 반복의 조형 원리를, 나무의 초록색과 도로의 검정색에서는 대비의 조형 원리를 발견할 수 있다.



▶ 노트르담 성당(프랑스/1163~1320년 경) 황금 비율이 적용된 좌우 대칭 형태의 고딕 건축물로 시각적인 안정감과 함께 엄숙함을 느끼게 한다.





브라운&가렛(Brown, Caitlindr & Garrett, Wayne/캐나다/2011~)
구름(전구/350x100x320cm /2014년 작) 6000개의 둥근 전구 형태에서 느껴지는 부드러운 양감과 빛의 반짝임에 의한 동세가 어우러진 작품이다.



밑에서 바라본 작품



생각해 보기

어떤 조형 요소와 원리가 만나 작품을 만들었을까요? 자신의 생각을 적어 볼까요!



그레고리(Gregory, Arran/영국/1987~) 거울 코뿔소(거울, 강철, 제스모나이트/84x64x74cm/2011년 작) 면으로 단순화한 코뿔소 머리의 형태와 주변 환경을 투영시키는 거울의 특성과 매끈한 표면 질감이 특징이다.



드마리아(de Maria, Walter Joseph/미국/1935~2013) 시간, 끝이 없는 시간, 빠르게 흐르는 시간(대리석, 나무에 금박/설치 미술/2004년 작) 드마리아는 자연의 위대함을 표현하기 위해 검은 대리석으로 만든 육중한 양감의 구형 조각과 금색의 기하학적 기둥이 자연광과 조화를 이루는 공간을 만들었다. 시시각각 변화하는 자연광의 영향을 받아 엄숙함과 신비로움을 느낄 수 있다.

더 알아보기 선재, 면재, 양재

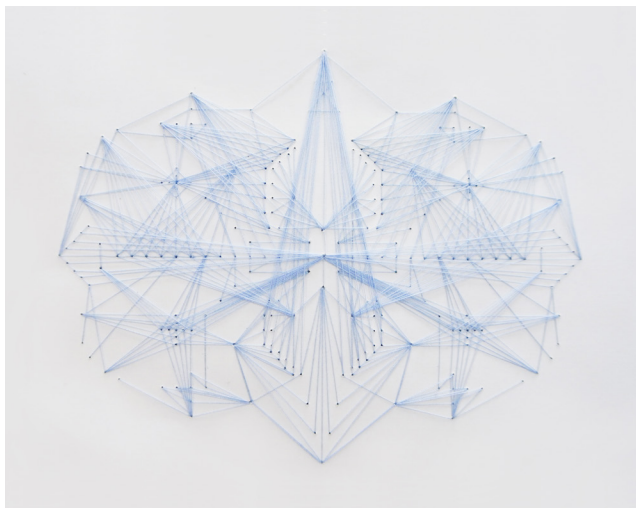
미술 표현 활동에 사용할 수 있는 재료는 다양하다. 조형 요소를 기준으로 분류해 보면 가늘고 긴 형태의 선재, 평평하고 넓은 형태의 면재, 부피감·무게감이 느껴지는 양재로 나눌 수 있다.

조형 요소와 원리의 다양한 얼굴

하나의 미술 작품에는 여러 가지 조형 요소와 원리가 녹아들어 있다. 조형 요소와 원리는 작품의 특징을 결정하고 주제와 표현 의도를 전달하는 데 중요한 역할을 한다. 같은 대상을 표현하거나 같은 용도나 의도를 가진 작품을 만들더라도 어떤 조형 요소와 원리를 사용하느냐에 따라 작품의 형태와 분위기가 달라진다.



스탁(Stark, Jen/미국/1983~) 받침대(종이, 나무/63.5x63.5x30cm/2011년 작) 종이를 단계적으로 잘라내 공간감을 표현한 작품으로 외곽선에서 느껴지는 부드러운 리듬감과 선명한 색의 대비, 소용돌이 같은 형태에서 느껴지는 동세가 특징이다.



박성수(학생 작품) 나비(종이, 실/21x29cm/2016년 작) 실을 사용하여 나비의 형태를 기하학적으로 변형, 단순화시켜 표현하였다.



생각해 보기

표현의 재료로 사용할 수 있는 선재, 면재, 양재를 주변에서 찾아보고, 구체적인 활용 방법을 생각해 보자.



표현 활동 1

점, 선, 면으로 그리기



신나라(학생 작품)
화려한 운동화
(A4 용지, 펜/20x20cm/
2015년 작)

준비물: A4 용지, 펜, 연필, 자, 지우개

현대 전화 배경 화면으로 활용해 보자!



제 작 과 정

- ① 연필로 연하게 스케치를 한다
- ② 스케치를 삼등분하는 선을 긋는다.
- ③ 펜을 이용하여 각 부분을 점, 선, 면으로 채운다.



표현 활동 2

면으로 입체감 표현하기

준비물: 색종이, 연필, 가위, 칼, 양면 테이프, 글루건



강유진 외 7명(학생 작품)
봄과 겨울의 만남(종이/가
변 크기/2016년 작)

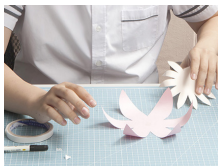
제 작 과 정



① 대, 중, 소 크기로 꽃잎을 준비한다.



② 볼펜으로 끝을 말아 입체감을 준다.



③ 큰 꽃잎부터 차례대로 겹쳐가며 붙인다.



④ 긴 종이 윗부분을 일정한 간격으로 자르고 둥글게 말아 수술을 만든다.



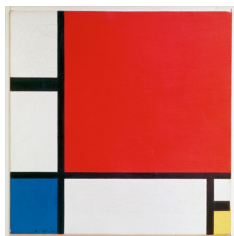
⑤ 수술을 꽃잎 중앙에 고정한다.



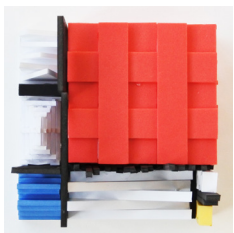
⑥ 크기와 색상이 다른 꽃잎을 여러 개 만들어 벽에 붙인다.

표현 활동 3 공간과 리듬의 원리를 활용하여 평면을 입체로 바꾸기

준비물: 컬러 우드락(빨강, 노랑, 파랑, 검정, 하양), 목공용 본드, 글루건, 연필, 칼, 자, 지우개



몬드리안(Mondrian, Piet Cornelis/네덜란드/
1872~1944) 빨간 색면, 파랑, 노랑의 구성(캔
버스에 유채/46x46cm/1930년 작)



위에서 본 작품



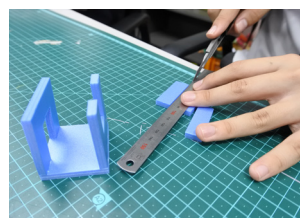
옆에서 본 작품

김정현, 장학진
(학생 작품) 무제(우드락/
20x20x20cm/2016년 작)

제작과정



① 입체 작품으로 만들 작품을 구상하고, 간단하게 아이디어를 스케치한 다음, 폼보드를 자른다.



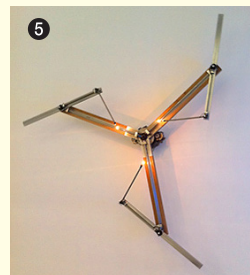
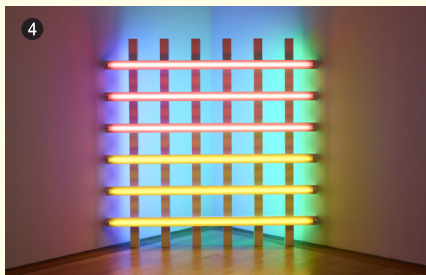
② 폼보드를 목공용 본드, 글루건 등을 이용해 붙여 입체적인 구조물을 만든 다음, 원작 그림에 맞게 붙인다.

* **유의 사항:** 칼과 글루건 등 위험한 용구를 사용할 때는 안전에 유의하도록 한다.

더 알아보기 미술 작품 속 빛과 동세의 변화

과거의 미술 작품 속에서 빛과 동세는 시각적인 묘사를 통해 암시적으로 표현되었다. 그러나 과학 기술이 발달하고 다양한 표현 매체들이 개발된 현대 미술에서는 빛과 동세가 직접적인 표현 요소로서 활용되고 있다.

① 베르니니(Bernini, Gian Lorenzo/이탈리아/1598~1680) 페르세포네의 약탈(대리석/225cm/1621~1622년 작) 정지된 조각이지만 역동적인 자세와 표정으로 인해 마치 금방이라도 움직일 듯한 느낌을 준다. ② 라투르(La Tour, Georges de/프랑스/1593~1652) 작은 등불 앞의 막달라 마리아(캔버스에 유채/128x94cm/1630~1635년 작) 중앙의 촛불에서 빛이 일렁이며 퍼져 나가는 듯한 명암 표현이 특징이다. ③ 칼더(Calder, Alexander/미국/1898~1976) 붉은 승리(강철, 철사/279.4x584.2x457.2cm/1959~1963년 작) 관람자의 움직임이나 바람에 의해 실제로 움직이는 모빌 작품이다. ④ 플레빈(Flavin, Dan/미국/1933~1996) 무제(형광등/244x244cm/1977년 작) 형광등에서 퍼져 나오는 분홍, 노랑, 파랑, 초록색 빛의 조화가 아름다운 작품이다. ⑤ 쇼크로스(Shawcross, Conrad/영국/1977~) 모든 것의 한계(설치 미술/가변 크기/2010) 빛과 동세가 함께 어우러진 키네틱 조각 작품이다.



점검해 보기

- 주제 및 표현 의도에 적합한 조형 요소와 원리를 선택할 수 있는가?
- 조형 요소와 원리의 특징 및 시각적 효과를 살려 창의적으로 표현할 수 있는가?

- 학습 목표**
- 소묘의 개념과 특징, 종류, 재료에 대해서 설명할 수 있다.
 - 소묘의 다양한 표현 방법을 탐색하여 창의적으로 표현할 수 있다.

연계 미술 ② - 08, 09, 10

생각 열기

같은 작가의 작품이지만 분위기와 느낌이 다르다. 두 작품을 비교해 보자.

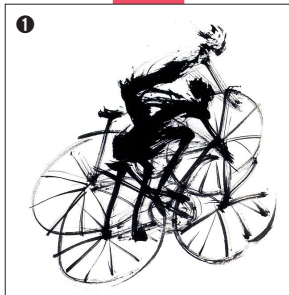


반 고흐(Van Gogh, Vincent/네덜란드/1853~1890) **별이 빛나는 밤**(스케치/종이에 잉크/47x62.5cm/1889년 작)

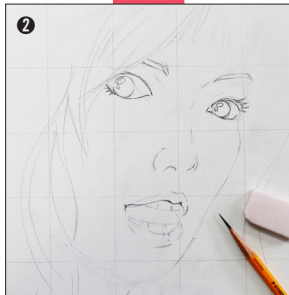


반 고흐(Van Gogh, Vincent/네덜란드/1853~1890) **별이 빛나는 밤**(캔버스에 유채/73.7x92.1cm/1889년 작)

크로키



스케치



데생



정밀 묘사



소묘, 표현과 발상의 시작

소묘는 회화와 조소, 디자인 등 미술 창작 활동의 기초가 되는 분야로 대상의 형태나 색조, 명암을 연필, 목탄, 콩테, 먹 등 단색의 선이나 점으로 표현하는 것을 말한다.

일반적으로 어떤 순간의 인상을 재빨리 옮겨 그리는 크로키, 본격적인 작품을 제작하기 전에 그리는 대략적인 밑그림인 스케치, 대상의 형태를 색채보다는 주로 선으로 그려 내는 데생, 대상의 세부를 세밀·정확하게 그려내는 정밀 묘사가 있다.

윌셔(Wiltshire, Stephen/영국/1975~) **싱가포르 스카이라인**(펜/400x100cm부분/2014년 작)
헬기를 타고 공중에서 본 풍경을 펜을 사용해 기억만으로 그려낸 작품이다.



- ① 석창우(한국/1955~) **스피덤 3**(필묵, 종이/74x45cm 부분/ 2009년 작)
서양의 크로키와 동양의 필묵을 결합하여 동작을 특징적으로 빠르게 표현하였다.
- ② 이아름(학생 작품) **해영이**(연필/24x18cm 부분/2016년 작)
- ③ 실레(Schiele, Egon/오스트리아/1890~1918) **젊은 여인의 초상**(종이에 크레용/58x42cm 부분/1920년 작) 에곤 실레 사후에 제작된 소묘집에 수록된 작품으로 인물의 특징을 포착하여 부드러운 선으로 묘사하였다.
- ④ 진은주(학생 작품) **구두**(연필/240x210cm/2016년 작)

다양한 재료, 다양한 개성

소묘의 재료는 연필, 색연필, 목탄, 콘테, 파스텔, 붓 등 매우 다양하다. 재료마다 특성과 사용할 수 있는 기법이 다르다. 따라서 같은 대상을 그려도 사용하는 재료를 달리하여 개성적으로 표현할 수 있다. 또한 나무, 벽, 유리 등에 어떤 재료로 그리는가에 따라서 작품의 느낌이 달라진다.

연필: 부드러운 질감, 섬세한 표현, 명암 조절 및 수정이 쉽다.

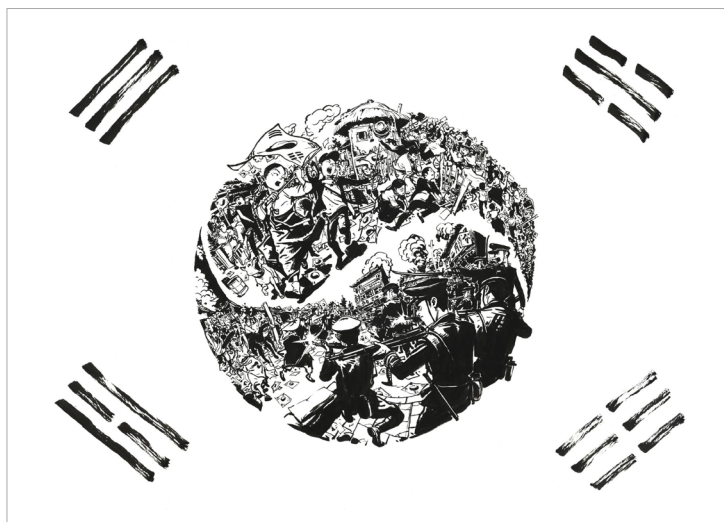
펜: 가늘고 날카로운 선의 표현이 가능하나 수정 보완이 어렵다.

목탄: 풍부한 색조와 부드러운 질감, 가루가 날려 정착액이 필요하다.

붓: 손의 압력을 통한 굵기 변화와 농담 표현이 가능하다.



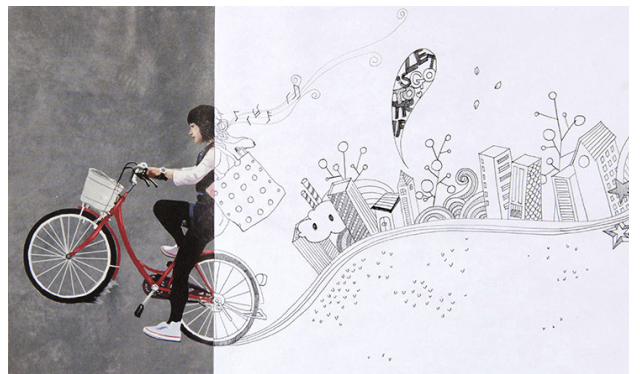
힐리가스(Hillegas, Kendyll/미국/1977~) 장미
(종이에 색연필/가변 크기/2016년 작) 색연필의 부드러운 느낌과 강약을 살린 음영 표현으로 장미를 사실적으로 묘사하였다.



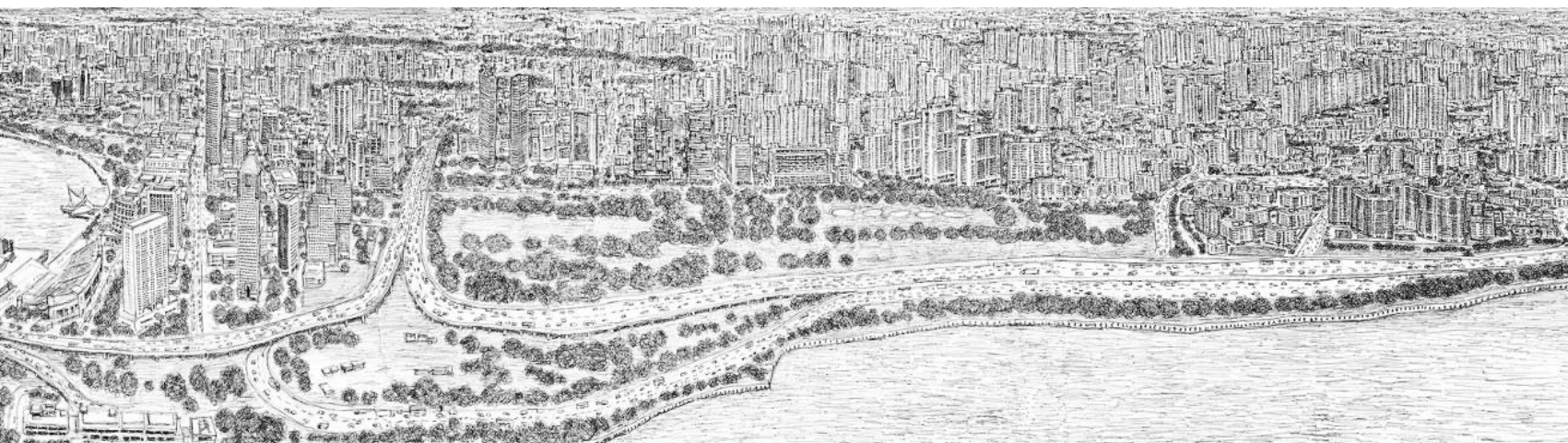
김정기(한국/1975~) 3·1절을 기억하라(붓펜/39.4×54.5cm/2013년 작) 붓펜의 역동적인 선의 굵기 변화와 강한 흑백 대비 효과를 살려 투박하면서도 강렬한 한국적인 선의 멋이 느껴진다.

! 생각해 보기

- 연필 끝에 4B, HB, 4H는 왜 쓰여 있는 것일까?
- H심과 B심의 차이는 무엇일까?
- H심과 B심은 각각 어떤 용도로 사용하는 데 적합한지 탐색해 보자.



강소연(학생 작품) 학원 가는 길(종이에 연필/18x29cm/2014년 작)





표현 활동 1

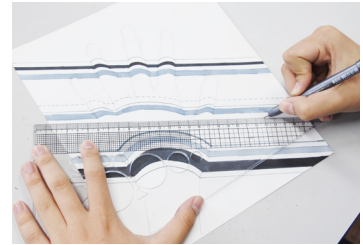
단색의 선으로 표현하기

준비물: A4 용지, 검정 사인펜, 연필, 지우개, 자

제작과정



① 종이에 손을 올려놓고 연필로 외곽 선을 그린다.



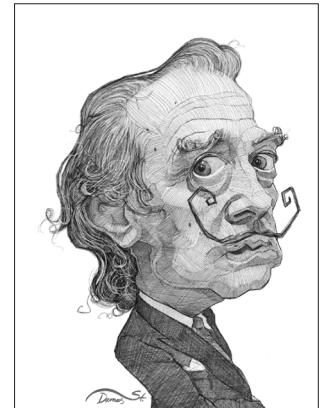
② 직선과 곡선, 문자, 패턴 등 선적인 요소를 사용해 손이 도드라지게 보이도록 표현한다.



최세현(학생 작품) 무제(펜, 사인펜/26x23cm/2016년 작)



다모스(Damos, Stavros/그리스/1977~) 달리(연필, 디지털 아트/가변 크기/2013년 작) 선의 반복과 방향의 변화만으로 근육의 흐름과 표정, 얼굴 형태를 효과적으로 표현하였다.



표현 활동 2

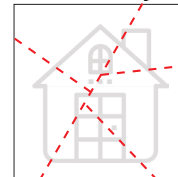
다양한 재료의 특징을 살려 표현하기

준비물: 도화지, 연필, 검정 색연필, 검정 펜, 목탄, 붓펜, 자, 지우개

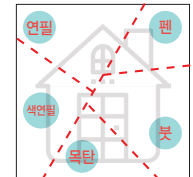
제작과정



① 자신이 그릴 대상이나 풍경을 도화지에 연필로 스케치한다.



② 작품에 사용할 재료의 종류 수만큼 스케치를 나눈다.



③ 스케치를 바탕으로 각 재료의 특징을 살려서 대상 및 풍경을 묘사한다.



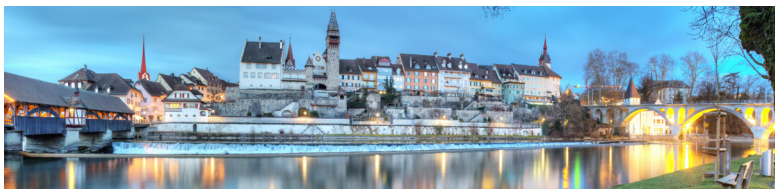
김태희(학생 작품) 그리스(연필, 검정 색연필, 펜, 붓펜, 목탄/40x50cm/2016년 작) 5가지 소묘 재료를 이용해 그리스 산토리니의 풍경을 재해석하였다.



▶ 드지미르스키(Dzimirsky, Dirk/독일/1969~) 자갈길(종이에 목탄/150x120cm/2013년 작) 목탄의 특성과 사용법을 효과적으로 살려 마치 사진과 같은 극사실적 드로잉 작품을 만들었다.

표현 활동 3 새로운 소묘 재료로 표현해 보기

준비물: OHP 필름(A3), 라인 테이프, 사진, 칼 혹은 가위, 자, 투명 테이프



표현에 쓰인
바탕 풍경 사진



라인 테이프



김동석, 김현수, 박성호(학생 작품) 흑백으로 보는 세상(라인 테이프, OHP 필름/29X126cm/2015년 작)

제작과정



① 3명이 모둠을 이뤄 사진을 삼등분 한 뒤, 각자 한 부분씩 맡는다.



② 사진 위에 OHP 필름을 올려놓고 투명 테이프로 고정한다.

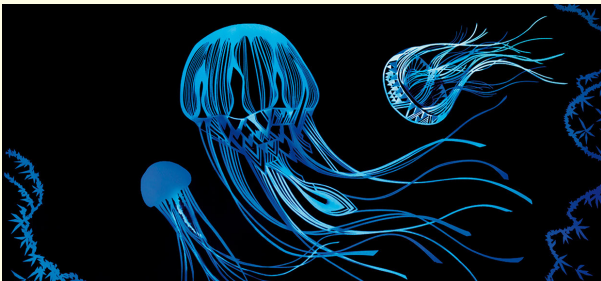
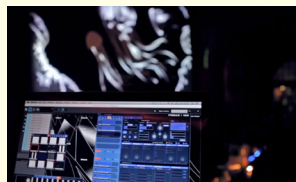


③ 사진의 외각선을 따라 형태를 생략, 변형해가며 라인 테이프를 붙인다.



④ 각자 맡은 부분을 완성한 뒤, 하나로 연결하여 마무리한다.

더알아보기 드로잉과 기술의 만남



기술의 발달에 힘입어 미술의 표현 방법 또한 다양하게 변화하고 있다. 컴퓨터 기술을 활용한 드로잉·음악·영상의 결합, 입체 형태의 드로잉이 가능한 3D 펜 등 드로잉 영역이 확장되고 있다.

테이프 오버(TAPE OVER/독일/2011년 결성) 깊은 바다(라인 테이프, 비디오 맵핑/200×400cm/2013년 작) 라인 테이프를 만든 드로잉에 컴퓨터 프로그래밍 기술로 색과 빛과 움직임을 더해 보다 생동감 있고 화려한 작품을 만들었다.



DSA(미국) 특특(3D 펜/높이 30cm/2014년 작) 3D 펜을 이용해 복잡한 과정 없이 3차원의 공간 속에 직접 입체적으로 형태를 그려 만들었다.

점검해 보기

- 소묘의 개념, 종류, 특징에 대해서 설명할 수 있는가?
- 소묘의 다양한 표현 방법을 이해하고 작품에 창의적으로 표현할 수 있는가?
- 색다른 소묘 재료나 기법을 탐색하여 활용할 수 있는가?

학습 목표

- 색과 생활과의 관계, 연상, 배색에 관해서 설명할 수 있다.
- 색의 느낌과 연상, 배색을 창의적으로 활용하여 작품을 제작할 수 있다.

연계 미술 ②-07

생각 열기

우리가 사용하는 가방, 신발, 옷 등에는 개인의 취향이나 성격이 반영되어 있다. 자신만의 개성과 분위기에 어울리는 색을 탐색해 본 다음 학용품이나 옷 등 자신의 소지품 속에서 가장 많이 보이는 색과 비교해 보자.



어귀어 포토그래피 스튜디오(Aguir Photography Studio/호주/2010년 결성) 옷가게 티셔츠 진열대(디지털 이미지/가변 크기/2015년 작) 같은 옷이지만 사람들 저마다의 개성과 취향이 다른 것처럼 색상이 다양하다.

색으로 가득 찬 세상

우리는 색 하나만으로 많은 정보를 알 수 있다. 기쁘고 슬픈 감정이나 봄·여름과 같은 계절감을 느낄 수 있고, 색을 통해 메시지를 전달하고 효과적인 의사소통도 할 수 있다. 또한, 색은 일상 생활 속에서 다양한 미적 체험을 가능하게 하고 우리의 생활을 더 풍요롭고 편안하게 만든다.



컬러런(color run)(태국/2016년) 전 세계적으로 열리고 있는 이색 마라톤 대회로 건강과 행복을 주제로 색과 더불어 즐기는 종합 예술 행사이다.

색의 느낌과 연상

경찰의 푸른색 유니폼을 보면 안정감과 신뢰감을 느낀다. 색이 개인의 경험, 기억과 만나 어떠한 감정이나 생각, 물건 등을 떠올리게 하는 것을 색의 연상이라고 한다.



! 생각해 보기






- 의사의 가운과 요리사의 모자 및 상의에 사용된 흰색은 각각 어떤 느낌을 주는가?
- 직업별 의복에 사용된 색과 그 의미를 조사해 보자.



◀ 강예슬(학생 작품) 얼음 왕국(색연필, 수채 물감, 마커/20x38cm/2013년 작) 겨울과 차가움을 푸른색 계열의 색을 이용해 효과적으로 표현하였다.

색의 기능

색은 우리가 생활하는 데 필요한 정보를 시각적으로 전달하는 중요한 역할을 한다. 교통 표지판, 의료 및 공공시설의 간판, 공사장의 안전 표시 등은 적용된 색만 보아도 멀리서 정보를 읽을 수 있다.

	위험, 정지, 금지, 경보, 화재, 온수		안전, 진행, 응급차, 비상구, 의료
	위험(기계류, 전기)		안내, 경고, 주의, 위험 예방, 냉수
	안전 유의, 위험, 장애물, 가스, 공사 중		

더 알아보기 색의 명시성과 주목성

- 명시성: 멀리서도 잘 보이는 성질로 명도, 채도, 색상 차가 큰 색일수록 명시성이 높다.
- 주목성: 다른 색 사이에서 눈에 잘 띄는 성질로 고채도, 고명도의 색일수록 주목성이 높다.

색과 색의 만남

목적이나 기능에 알맞도록 표현하기 위해 두 가지 이상의 색을 의식적으로 배열하는 것을 배색이라고 한다. 어떤 색과 어떤 색이 만나느냐에 따라 그 느낌은 매우 달라진다. 좋은 배색을 통한 색의 조화는 아름다움과 함께 의미를 효과적으로 전달한다.

디자인 인 보그(Design in Vogue/미국/2013) **2014년 색채 동향**(사진/가브리엘 크기/2013) 남색이 공간에 무게감을 더하고 노란색 가구와 강한 대비를 이루고 있다.



반대 색상의 배색과 조화

노랑과 남색의 보색을 배치하여 강렬하고 화려한 느낌을 주면서 시각적인 안정감을 느끼게 한다.



도로 위 교통 표지판에는 주로 파랑을 사용한다.

굴착기와 같은 움직이는 위험한 기계에는 주황을 사용해 안전에 유의하도록 한다.



신호등의 빨강, 주황, 초록은 각각 정지, 주의, 진행을 의미한다.

명도차가 큰 노랑과 검정을 사용하여 멀리서도 한눈에 알아볼 수 있다.



같은 색의 청바지라도 어떤 색상의 상의와 입느냐에 따라 느낌과 분위기가 달라진다.

이지영(한국/1983~) **보물 사냥꾼**(설치, 사진/96x120cm/2010년 작) 비슷한 색상을 사용한 몽환적인 공간은 잔잔함과 함께 통일감을 느끼게 해 준다.



유사 색상의 배색과 조화

유사한 색감의 배치는 정적이고 잔잔하면서 부드러운 느낌을 준다



표현 활동 1

색의 느낌을 이용해 표현하기

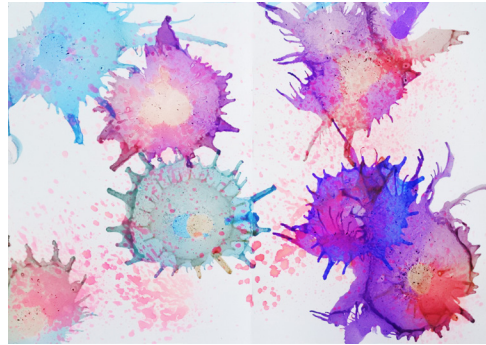
준비물: 알코올, 사인펜, 염색 물감, 아크릴 물감, 공병, 스포이트, 빨대, 면봉, 인화 용지

제 작 과 정

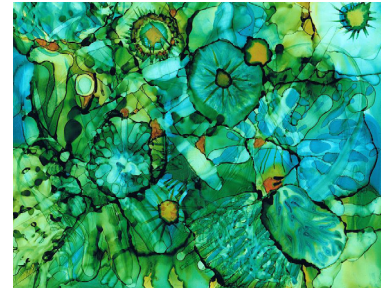
- ① 표현할 주제를 정하고 주제를 상징적으로 표현할 수 있는 색을 탐색한다.
- ② 알코올에 사인펜 심이나 여러 종류의 물감을 섞어 알코올 잉크를 만든다.
- ③ 잉크를 떨어뜨린 뒤, 빨대로 불거나 면봉으로 문질러 표현한다.
- ④ 완성한 뒤, 서로의 작품을 비교하여 감상해 보고 표현 주제에 관해 토론해 본다.



김은샘(학생 작품) **현대인의 화려한 삶 속 고독**(인화지, 색, 알코올 잉크, 빨대/14x21cm/2016년 작)



김태형(학생 작품) **우울꽃**(포토 용지, 색, 알코올 잉크, 빨대/14x21cm/2016년 작)



크라우포드(Crawford, Christine/미국/1970~)
레이어를 통해 보다(유포지에 알코올 잉크/14x18cm/2012년 작) 녹색과 푸른색 계열에 제한된 색상을 투명하게 계층화하여 화려하면서도 시원한 느낌을 표현하였다.



표현 활동 2

색면으로 그리기



원본 사진



컴퓨터 화면 확대 이미지

준비물: 사진, A4 용지, 연필, 색연필, 자, 지우개

제 작 과 정

- ① 원본 사진과 빈 A4 용지에 연필로 일정한 간격의 격자무늬를 그린다.
- ② 원본 사진의 격자무늬 한 칸당 가장 두드러지게 보이는 색상을 찾는다.
- ③ 빈 A4 용지의 똑같은 위치의 격자무늬 칸에 색연필로 해당 색상을 칠한다.
- ④ 2~3번 과정을 반복하여 이미지를 완성한다.
- ⑤ 칠판에 게시한 뒤, 원본 사진과 비교해 보고 서로의 작품을 비교하여 감상해 본다.



전소이(학생 작품) **네모네모**(A4 용지, 색연필/21x29cm/2016년 작)

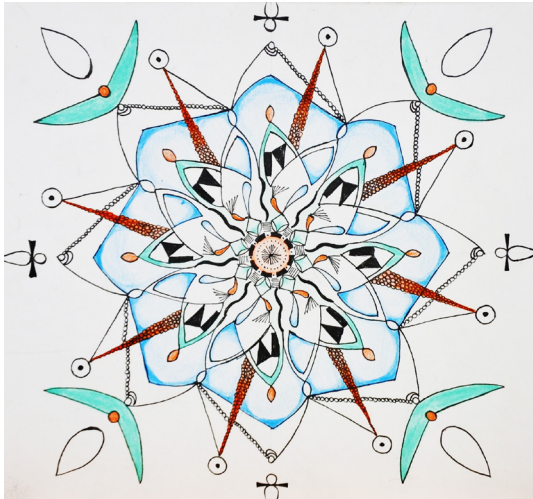
용어 설명

픽셀(Pixel): 픽셀은 'Picture'와 'Element'가 결합된 용어로 디지털 이미지로 구성하는 최소 단위를 말한다. 픽셀은 일종의 색점으로, 픽셀이 수천, 수만 개가 모여 TV, 컴퓨터, 휴대 전화 스크린 상의 문자, 그림 이미지를 만들게 된다.

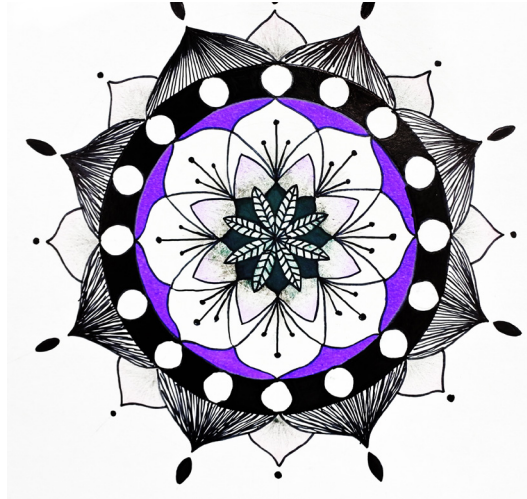


표현 활동 3

만다라를 활용해 색과 놀기



①



②

준비물: A4 용지, 컴퍼스, 연필, 지우개, 자, 각도기, 색연필, 사인펜

- ① 박성수(학생 작품) 무제(A4 용지, 색연필, 사인펜/20x20cm/2016년 작)
② 이윤진(학생 작품) 꽃(A4 용지, 색연필, 사인펜/20x20cm/2016년 작)

용어 설명

만다라: 만다라(Mandala)는 우주를 상징하는 불화의 한 종류로 산스크리트어로 원(Circle), 중심(Center)을 의미한다. 정신 분석 심리학자 카를 구스타프 융에 의해 만다라가 미술 치료 분야에 적용되어, 아이들의 인성 교육, 자아 정체감 확립, 창의성, 심미성을 신장시키는 데 폭넓게 사용되고 있다.

제작과정



① A4 용지 중앙에 지름 25cm 정도의 원을 그린다.



② 각도기로 원의 중심에서 뻗어 나가는 사선 안내선을 그린다.



③ 자, 자유 드로잉 등을 이용해 문양을 만든다.



④ 색연필과 사인펜을 이용해 채색하여 완성한다.

더 알아보기 색과 함께하는 직업

색은 디자인, 건축, 패션, 인테리어, 심리 상담 등 우리의 생활과 깊이 관련되어 있으며, 이러한 색을 전문적으로 다루는 직업들도 있다. 색채와 관련된 자료를 수집하여 최신 경향 및 유행 색상을 분석하여 각종 상품의 색상을 결정하고 연출하는 컬러리스트, 색을 활용하여 정서나 심리를 치료하거나 스트레스를 완화시켜 주는 색채 심리 치료사(컬러 테라피스트)·색채 심리 상담사 등이 이에 속한다.

[알고 가기] 색채 관련 전문 자격증

컴퓨터 그래픽스 운용 기능사 / 미술 심리 상담사 / 컬러리스트 기사·산업기사 / 시각 디자인 기사·산업기사 / 색채 심리 상담사



점검해 보기

- 색이 삶에 미치는 영향을 색의 느낌과 연상, 배색과 관련지어 설명할 수 있는가?
- 색의 느낌, 연상, 배색을 활용하여 창의적으로 작품을 제작할 수 있는가?

08 색다른 표현

학습 목표

- 새로운 표현 방법으로 개성 있는 표현을 할 수 있다.
- 물감의 한계를 벗어나 천, 돌, 낙엽 등의 다양한 소재로 표현할 수 있다.

연계 미술 ② - 08, 09, 10

생각 열기

독창적인 미술 작품을 만들려면 대상을 관찰하고 느낌을 시각화하는 과정에서 개성 있는 시각이 드러나야 하며, 자신만의 개성 있는 시각을 표현하기 위해서는 새로운 재료와 방법을 탐색하는 것이 중요하다. 특히 새로운 매체의 발견은 표현을 더욱 다채롭게 하기 때문이다. 그러므로 작품을 만들 때는 자신의 표현 의도에 적합한 재료와 방식을 선택해 활용하는 것이 무엇보다 중요하다.



김정수(학생 작품) **조화**(돌에 채색/높이 7cm/2016년 작) 돌 위에 수채화 물감으로 채색하여 자연물인 돌과 수채화 물감의 색채가 조화로운 작품이다

제미영(한국/1975~) **A street scene**(한지에 실크, 한지에 바느질 콜라주/26×32cm/2012년 작) 색색의 자투리 천을 꿰매는 감칠질과 색실을 이용한 전통 조각보의 제작 기법처럼 바느질로 조각 한지를 꿰매어 완성한 작품이다.



1



2



3



4

- ① **허스트**(Hirst, Damien Steven/영국/1965~) **Spin**(Screen Print/101×101cm/2001년 작) 돌림판 위에 캔버스를 놓고 그 위에 물감을 뿌리는 스프린 페인팅으로, 제작 과정에서의 우연적 요소를 강조하는 작품이다. 화가에게 손보다 아이디어가 중요하다고 생각하는 작가의 의도가 보이는 작품이다.
- ② **진정미**(학생 작품) **동심**(낙엽, 돌 등/2016년 작) 낙엽이나 솔방울, 돌 등의 소재에 아크릴 물감이나 수채화 물감으로 채색하여 자연의 형태를 이용하여 새로운 색감을 연출했다.
- ③ **최재신**(학생 작품) **친구 얼굴**(트레싱지 위에 사인펜, 한지, 수채/30×20cm/2016년 작) 트레싱지 위에 얼굴을 그리고 바닥에 다른 이미지를 놓고 완성한 그림이다.
- ④ **아르망**(Armand Pierre Fernandez/프랑스→미국/ 1928~2005) **L'Heure de Tous**(시계, 브론즈/457.2×152.4cm/1985년 작) 자동차 페타이어를 활용한 조형물로 소비 문명에 대한 불합리성을 상징적으로 보여 준다.

다양한 재료의 활용

현대 미술의 표현 재료는 매우 다양한데, 최근 재활용 재료를 이용해 작품을 만드는 작가들이 주목받고 있다. 두루마리 화장지의 심으로 다양한 일상 속 모습을 담아볼 수도 있고, 폐지를 겹겹이 접고 말아서 거친 질감으로 새로운 이미지를 만들 수도 있다. 재활용 종이를 오리거나 붙여 자유롭게 연상되는 이미지를 표현하는 활동들은 버려진 것에 상상력을 불어넣어 예술품으로 재창조한다는 의미가 있다.



조지우(Georgiou, Nick /미국/1980~) **무제**(폐지/2010년 작) 폐지에 있는 고유의 색채를 이용한 독특한 작품이다.

콜리어(Collier, Jennifer/영국/1967~) **지도 신발**(잡지/18×18×8cm/2011년 작) 페이퍼 아티스트, 지도 사진이 있는 잡지를 이용한 작품이다.

표현 활동 1 다양한 재료를 활용하여 표현하기

준비물: 재활용 휴지 종이 심 또는 폐지, 가위, 풀



크론(Kroon, Enno De/네덜란드/1962~) **교실**(계란판에 아크릴/217×245×10cm/2008년 작) 요철이 있는 달걀판 위에 아크릴 물감으로 인물화를 그렸다.



정진우(학생 작품) **새와 나무**(종이/10×10cm/2016년 작)



이종한(한국/1963~) **아무것도 아닌 것**(한지에 부조/162×112cm/2008년 작) 한지로 만든 집들을 중첩하여 공간감 있게 표현하고 있다.

다른 시각으로 대상 바라보기

사람마다 같은 대상을 보고도 다르게 표현하는 것은 서로 다른 시각으로 대상을 바라보기 때문이다. 자신의 시각을 설득력 있게 표현하면 개성 있는 작품을 만들 수 있다. 자신만의 시각으로 우리 주변의 자연환경을 화면에 담아 보자.



표현 활동 2

주변 공간을 활용하여 표현하기

제 작 과 정

- ① 도화지에 형태를 스케치하며 사인펜으로 그린다.
- ② 그려진 형태의 외곽선을 오려 낸다.
- ③ 구멍 뚫린 부분을 통하여 주변 사물을 비추고 그 상태를 사진으로 담는다.
- ④ 교정 곳곳을 다니며 눈여겨보지 못했던 장면들을 작품 속에 활용한다.

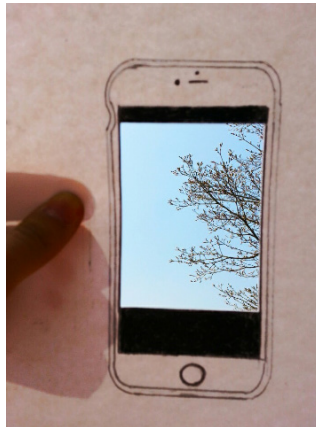
준비물: 도화지, 칼, 연필, 지우개, 휴대 전화 또는 카메라



정영서(학생 작품) **자연 속으로**(종이, 사진/31×60cm/2016년 작) 도화지에 악어를 스케치한 후 칼로 오리고 폭포 사진을 바닥에 대고 사진을 찍은 작품이다.



윤은비(학생 작품) **봄날**(종이, 촬영/22×43cm/2016년 작)



조은미(학생 작품) **4월**(종이, 촬영/29.7×21cm/2016년 작)



지은희(학생 작품) **미키**(종이, 촬영/29.7×21cm/2016년 작)

제작 과정상 유의점

- ① 밝은 바탕의 도화지에 구멍을 낸 경우, 짙은 색을 배경으로 사진을 찍으면 잘 어울린다.
- ② 친구와 함께 서로 그림을 들어주고 사진을 찍어 본다.
- ③ 칼을 사용할 때에는 안전에 유의한다.

다양한 표현 기법

같은 주제라도 다양한 재료를 사용하면 재료마다 다른 느낌을 주며 전달하려는 주제도 다르게 보인다. 다양한 재료로 표현된 작품을 감상하고 사용된 기법과 의도를 생각해 보자.

표현 활동 3 사진 이어 그리기

잡지에서 선택한 한 장의 사진 위에 불규칙하게 찢은 종이를 대고 이어서 그려 보자. 가려진 사진 일부분을 사실적으로만 그리지 말고, 신선한 발상으로 재구성하여 표현해 보자. 또한, 작은 사진을 찢어 붙인 후 나머지 부분을 그리는 방법도 있다. 이 활동은 사물을 좀 더 흥미롭게 바라보려는 의도가 담겨 있다.



김진우(학생 작품) 드라이브(종이, 잡지 콜라주/29.7×21cm/2016년 작)

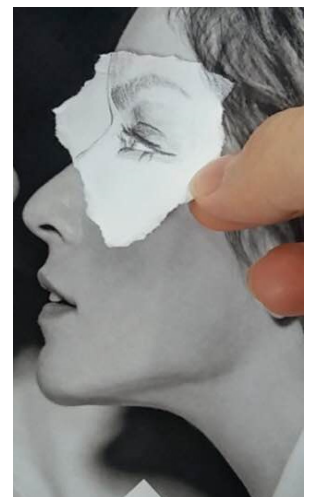


박은화(학생 작품) 신발(종이, 잡지 콜라주/20×20cm/2016년 작)

더 알아보기 다양한 표현 재료의 이해

물감은 천연물감과 인공 물감으로 나눌 수 있는데, 식물이나 광물로 만든 천연물감은 색채가 주는 느낌이 자연스러운 것이 특징이고, 인공 물감은 일반적으로 색이 선명하고 내구성이 강한 것이 특징이다.

- 수채화: 물을 섞어 쓰는 수성이며, 장식화나 일러스트레이션에 자주 쓰이며 색연필 등과 함께 다양한 표현이 가능하다.
- 유채화: 기름 성분의 유성이며, 여러 번 덧칠하여 표현할 수 있으며, 보존성이 좋지만 건조 속도가 느리다.
- 아크릴화: 수성이며 사용하기가 간편하며 접착력이 좋고 건조가 빠르다. 물을 많이 타면 수채화 느낌이 나고, 덧칠하면 유화 느낌이 난다.
- 템페라화: 안료에 계란 노른자와 아교를 섞어 그린 것이다. 15세기 유화 물감이 발명되기 전까지 많이 쓰였다.
- 프레스코화: 석회벽이 마르기 전에 안료를 스며들게 표현하며, 주로 벽화 장식에 사용한다.
- 과슈화: 물을 많이 사용하지 않고 두껍게 바른다. 색의 명도는 흰색을 섞어 표현한다.



박윤영(학생 작품) 상환(종이, 잡지 콜라주/29.7×21cm/2016년 작)



표현 활동 4

마블링 머그잔 만들기

마블링은 물과 기름의 반발 원리를 이용하여 무늬를 내는 방법으로 미술 작품뿐만 아니라 우리의 일상 생활용품에서도 그 사례를 찾아볼 수 있는데, 가구, 벽지, 식기류 등 그 쓰임의 폭이 다양하다. 이러한 마블링의 원리에 매니큐어를 활용하여 머그잔을 염색해 보자. 우연의 효과에 의해 생기는 추상적이고 재미있는 문양을 얻을 수 있다.

이현지 외(학생 작품) 마블링 머그잔(도자기, 매니큐어/8.5×8.5×7.5cm/2016년 작) 여러 가지 색상의 매니큐어를 섞어서 독특한 문양과 우연의 효과를 표현하였다.



마블링 기법으로 새로운 소재를 활용할 수 있을까?



제작과정

준비물: 머그잔, 매니큐어, 물통, 이쑤시개



① 물통에 미지근한 물을 준비하고 매니큐어를 부은 다음 이쑤시개를 이용하여 물 위에 뜬 매니큐어를 움직여 무늬를 낸다.



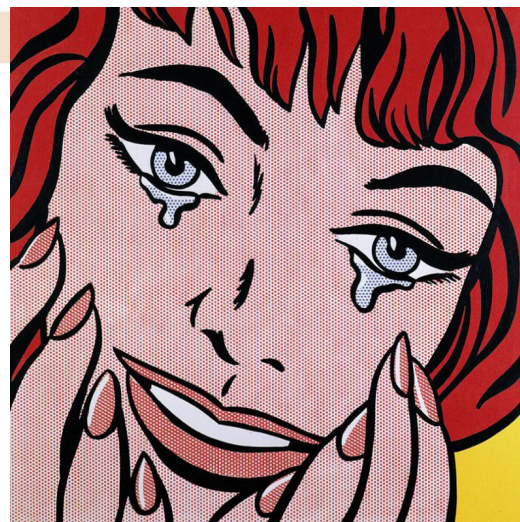
② 머그잔의 손잡이를 잡고 컵의 컵의 아랫부분을 담가 매니큐어를 찍어낸다.



③ 머그잔의 아랫부분을 위로 향하여 말려 준다.

표현 활동 5 팝 아트 자화상 그리기

팝 아트 기법으로 자화상을 그리면 어떤 느낌으로 표현될까? 팝 아트의 대표 작가 리히텐슈타인의 '행복한 눈물'을 보면 사실적인 표현에서 벗어나 원색을 주조로 만화처럼 독특한 인물 표현이 되는 것을 볼 수 있다. 팝 아트는 1950년대 중·후반에 미국과 영국을 중심으로 일어난 미술 사조로, 전통적인 예술 개념을 타파하려고 시도하였다. 팝 아트를 이용하여 자화상을 그려 보자.

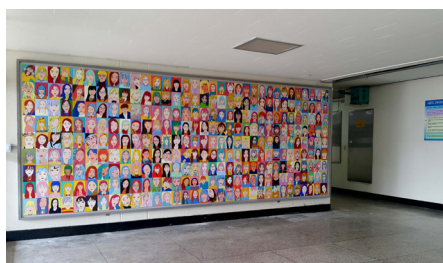


리히텐슈타인(Lichtenstein, Roy/미국/1923~1997) 행복한 눈물
(캔버스에 유채/96.5 x 96.5cm/1964년 작)

검은 윤곽선, 원색,
단순화된 만화 같은
이미지 등이 팝 아트
회화의 특징이다.



김지인(학생 작품) 팝 아트 자화상 채색 과정(각 22 x 16cm/캔버스에 아크릴 물감/2016년 작) 스케치부터 완성까지 자신의 얼굴 특징을 잘 살려 표현한 작품이다. 윤곽선에 강약을 주어 두상에 양감을 주려고 노력하였고, 머리카락과 배경을 원색으로 처리한 것에서 팝 아트 회화의 특징이 두드러지게 드러난다.



정주은 외 296명(학생 작품) 나의 꿈, 나의 자화상(캔버스에 아크릴/207×560cm/2016년 작) 1개 학년 학생의 자화상을 하나의 작품으로 재구성한 것이다.



강하영(학생 작품) 자화상(캔버스에 아크릴/16×23cm/2016년 작)



강찬영(학생 작품) 자화상(캔버스에 아크릴/16×23cm/2016년 작)

제작과정

준비물: 캔버스, 아크릴 물감, 붓, 팔레트



① 자신의 얼굴 사진을 준비하고 자를 이용하여 일정한 크기의 가로, 세로 격자 선을 그린다. 캔버스에도 사진과 같이 격자 선을 그리고 사진을 옮겨 그린다.



② 검은색 아크릴 물감으로 윤곽선을 그린다.



③ 아크릴 물감으로 배경을 채색한다.



④ 얼굴과 머리카락을 채색하여 완성한다.

노은서(학생 작품) 자화상
(캔버스에 아크릴/16×23cm/2016년 작)

◆ 포토 콜라주



호크니(Hockney, David/영국/1937~) **도시**(디지털 이미지/2003년 작) 여러 시점에서 각기 다른 시간에 찍은 사진을 자르고 재구성하여 포토 콜라주 작업을 한다. 그는 사진 속의 원근법을 없애고 사진이 갖고 있는 재현의 체계를 해체시킴으로써 새로운 시각으로 세계를 바라보는 자신의 의도를 담아 내었다.

사진으로 포토 콜라주를 해 보자. 사진을 자르고 분해하고 덧붙여 재구성해 보자. 원화의 느낌과는 다른, 색다른 표현이 가능하다. 포토 콜라주는 사진이 갖는 재현의 의미에서 한 걸음 더 나아가 사진의 부분들을 결합시켜 새로운 이미지를 만들어냄으로써 또 다른 의미를 지니게 되는 회화 기법으로 현대 미술 방법의 하나이다.

사진을 활용해서 콜라주를 하면 어떤 느낌이 들까?



더 알아보기

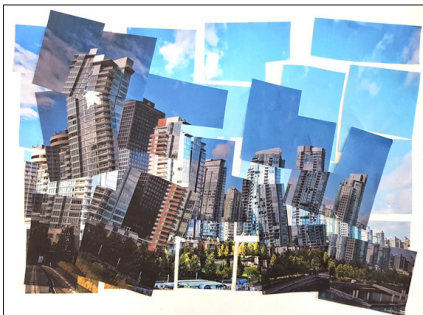
인간은 어떤 사물이나 물체를 인식할 때 전체의 이미지를 한 번에 보는 것이 아니라 각각의 부분들을 합쳐서 전체의 이미지로 본다. 우리의 눈은 양쪽 눈이 바라보는 물체의 위치가 서로 다르지만 물체를 정확히 볼 수 있다. 이것은 두 눈에서 바라보는 각도에 따라 상이 하나로 맺히기 때문인데, 포토 콜라주는 이러한 원리를 잘 활용한 작품이다.



표현 활동 6

사진으로 그리는 마음의 풍경

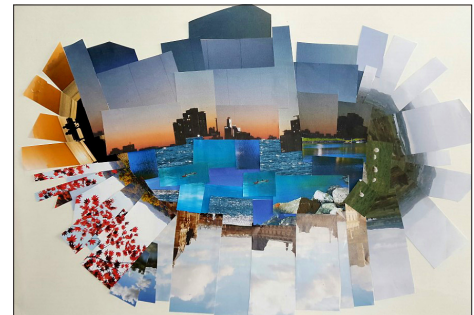
준비물: 사진, 도화지, 가위, 풀, 천연색 화보



송재현(학생 작품) **도시**(천연색 화보, 풀/39.4×54.5cm/2016년 작) 고층 빌딩을 흔들리게 배열하여 복잡한 도시의 일상을 표현하였다.



전유림(학생 작품) **도시**(천연색 화보, 풀/39.4×54.5cm/2016년 작) 다양한 크기와 높이의 건물을 사방으로 배치하고 가운데 하늘을 크게 비워 둠으로써 도시의 바쁜 일상 속에서도 아름다운 공간을 찾아내었다.



이채림(학생 작품) **도시**(천연색 화보, 풀/39.4×54.5cm/2016년 작) 푸른 강을 4계절이 둘러싼 이미지로 표현하여 정감 있는 도시 풍경을 나타내었다.

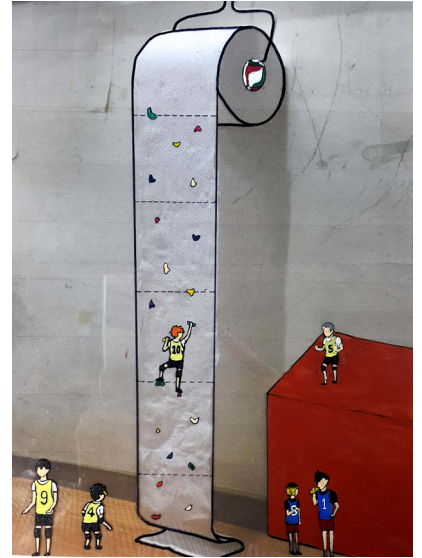
제작과정

- ① 표현 주제를 정하고 작품 구상을 위한 작품 계획서를 작성한다.
- ② 작품 제작 의도에 따라 사진을 찍거나 작품에 필요한 사진을 여러 장 준비한다.
- ③ 사진을 자르거나 분해하여 이미지를 구성한다.
- ④ 준비한 여러 이미지를 도화지에 풀로 붙여서 구성한다.

◆ 포토 일러스트레이션

사진 위에 그림을 그려 보자. 사진과 투명 필름지를 이용해 그림을 그리면 입체적이고 색다른 느낌의 작품을 제작할 수 있다. 사진 위에 자신의 생각을 더해 즐거운 상상과 표현으로 가상 현실을 만들어 보자. 원본과는 다른 의미로 표현된 새로운 세계를 경험하게 될 것이다.

사진 위에 그림을 그려
가상 현실을 표현할 수
있을까?



강다영(학생 작품) **암벽 등반**(사진 인화지, OHP 필름, 유성펜/29.7×21cm/2016년 작) 부드러운 휴지를 암벽으로 처리하여 등반하는 캐릭터를 그려 넣어 재미있는 표현이 이루어졌다.

김지숙(학생 작품) **난타**(사진 인화지, OHP 필름, 유성펜/21×29.7cm/2016년 작) 건물 벽의 계량기를 복으로 만들고 흥겹게 연주를 하는 가상 현실을 만들었다. 소외된 공간을 새로운 의미로 재탄생시킨 아이디어가 돋보인다.

표현 활동 7 포토 일러스트레이션 가상 표현

준비물: OHP 필름, 유성펜, 마스킹 테이프, 아세톤, 면봉

부록
활동지



홍예림(학생 작품) **걸리버 여행기**(사진 인화지, OHP 필름, 유성펜/21×29.7cm/2016년 작) 동화 속의 이야기를 크기 차이를 이용하여 아기자기하게 표현하였다.



김소희(학생 작품) **농구의 신**(사진 인화지, OHP 필름, 유성펜/21×29.7cm/2016년 작) 고층 건물과 하늘의 빈 공간을 이용해 인물을 표현하였다.



구건희(학생 작품) **죽음 환상곡**(사진 인화지, OHP 필름, 유성펜/21×29.7cm/2016년 작) 건물의 형상을 팔소매로 표현하여 피아노 연주하는 모습으로 표현하였다.

제작과정

- ① 사진을 촬영하고 A4 규격으로 출력하여 준비한다.
- ② 마스킹 테이프를 이용하여 OHP 필름 한쪽을 사진 위에 붙인다.
- ③ 사진의 윤곽선을 유성펜으로 그리고, 자신의 의도대로 사진 위에 이미지를 겹쳐 그린다.
- ④ 수정할 부분은 아세톤과 면봉을 이용하여 고쳐 나간다.

✓ 점검해 보기

- 잡지 사진의 느낌과 자신이 드로잉한 선과 색의 요소들이 조화로운가?
- 입체감과 원근감, 질감 표현 등이 자연스러운가?
- 마블링의 새로운 표현 방법을 알고 매니큐어를 활용한 머그잔을 염색할 수 있는가?
- 팝아트의 특성을 알고 팝아트 기법으로 자화상을 제작할 수 있는가?
- 포토 콜라주의 특성을 알고 포토 콜라주 기법으로 새로운 표현을 할 수 있는가?
- 포토 일러스트의 특성을 알고 창의적으로 가상 현실을 표현할 수 있는가?