

국악과 지구촌의 만남 세계 속의 국악

민요, 창작 국악, 기악곡, 관현악곡 등 여러 악곡을 배우며 국악을 체험해 보자. 문화 공동체의 일원으로서 우리 음악의 가치를 알고, 더 나아가 이를 계승·발전시켜 세계에 알릴 수 있는 역량을 키워 보자.





* 우리나라 기악곡의 종류

- 제례악** 궁중에서 제사를 지낼 때 연주하는 음악으로, '종묘 제례악'과 '문묘 제례악' 등이 있다.
- 연례악** 궁중 연회 등에서 연주하는 음악으로, '수제전', '여민락' 등이 있다.
- 군례악** 임금의 행차나 군대의 개선 등에 연주되던 음악으로, '대취타'가 있다.
- 산조** 기악 독주곡으로 장구 반주가 따르며, '가야금 산조', '거문고 산조', '대금 산조', '해금 산조', '피리 산조' 등이 있다.
- 시나위** 무악에서 파생된 기악 합주곡으로, 일정한 장단의 틀 안에서 즉흥적으로 자유롭게 연주한다.



제례악



연례악



군례악

* 우리나라 성악곡의 종류

- 시조** 시조시를 음악적인 틀에 넣어 부르는 성악곡으로, 주로 선비들이 부르던 음악이다. 초장, 중장, 종장의 3장 형식이며, 평시조, 지름시조, 사설시조 등이 있다.
- 가곡** 전문 음악가인 가객이 시조시를 관현악 반주에 맞추어 노래하는 5장 형식의 전통 성악곡으로, 남창, 여창, 남녀창이 있다.
- 판소리** 긴 이야기를 노래하는 창자가 복장단에 맞추어 소리, 아니리, 발림으로 표현하며, 현재 춘향가, 심청가, 흥보가, 수궁가, 적벽가의 다섯 마당이 전해진다.
- 민요** 입에서 입으로 구전되어 전해 오는 전통적인 노래로, 생활의 슬픔과 기쁨 등 삶의 희로애락이 담겨 있다.
- 가사** 전문 음악가인 가객이 비교적 긴 사설을 노래하는 전통 성악곡으로, 현재 12가사가 전해진다.
- 잡가** 전문 소리꾼이 가사와 곡조가 일정하고 길이가 긴 사설을 노래하는 것으로, 잡가의 '잡'은 정가를 제외한 모든 음악을 뜻한다.
- 범패** 절에서 재를 올릴 때 부르는 노래이다.



시조



판소리



범패

민요는 서민들의 애환과 생활 모습이 표현되고, 구전되어 내려오는 전통적인 소박한 노래이다. 우리나라 민요는 노동과 놀이에 관한 노래가 많으며, 메기고 받는 형태로 많이 불린다. 민요는 각 고장의 사투리나 억양과 밀접하게 관련되어 있으며, 지역 특유의 가락으로 표현된다.



향토 민요 어느 국한된 지방에서 불리는 민요로, 사설이나 가락이 극히 소박하고 향토적이다. 전문 소리꾼이 아닌 일반인들이 만들어 부르며 곡조나 사설이 즉흥적인 것이 특징으로, 주로 노동요가 많다.

통속 민요 각 지방의 민요가 지역성의 한계를 벗어나 여러 지역에서 불리고 유행하는 민요로, 전문 소리꾼들에 의해 유포되어 유행된 경우가 많다.

서도 민요

지역 황해도, 평안도
음계 수심가토리



특징 으뜸음에서 5도 위의 음을 떨어주며 애수적이고 감상적이다.
대표곡 수심가, 배따라기, 몽금포타령, 해주 아리랑, 싸름 등이 있다.

동부 민요

지역 강원도, 함경도, 경상도 일부
음계 메나리토리



특징 강원도, 함경도 민요는 대체로 애원조의 노래가 많으며, 높은 음에서 점점 아래로 내려오는 선율의 구조가 많다. 경상도는 빠른 장단과 경쾌하고 강한 억양을 가진다.
대표곡 신고산타령, 한오백년, 강원도 아리랑, 옹헤야, 쾌지나 칭칭 나네, 밀양 아리랑 등이 있다.

경기 민요

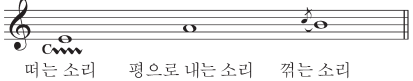
지역 서울, 경기도, 충청도 북부
음계 경토리



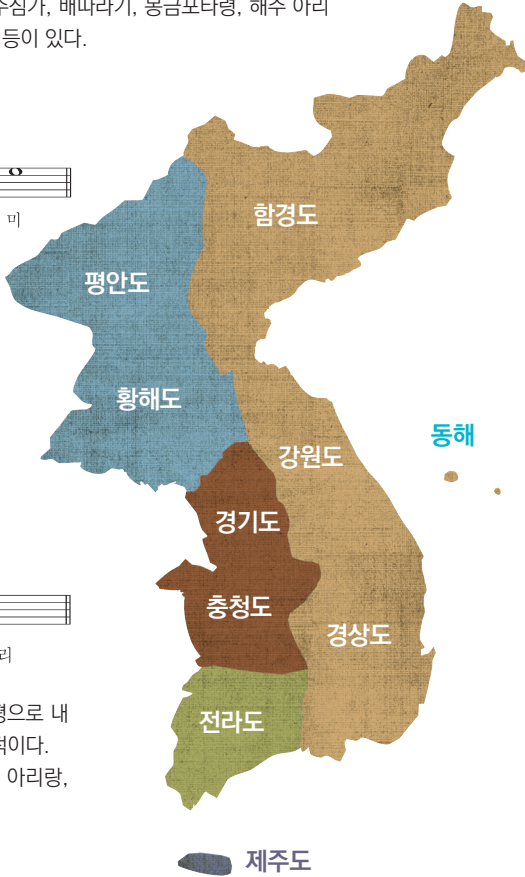
특징 감정 표현이 경쾌하고 가락이 단순하며 부드럽고 서정적이다.
대표곡 풍년가, 아리랑, 경북궁타령, 군밤타령, 도라지타령 등이 있다.

남도 민요

지역 전라도, 충청도 일부
음계 육자배기토리



특징 격렬하게 떠는 소리와 꺾는 소리, 평으로 내는 소리를 사용하여 표현이 구성지고 극적이다.
대표곡 육자배기, 새타령, 농부가, 진도 아리랑, 강강술래 등이 있다.



제주 민요

지역 제주도
특징 제주 특유의 사투리 영향을 받아 이국적인 느낌이 나며, 어업에 관한 노래가 많다.
대표곡 오돌또기, 멀치 후리는 소리, 너영나영, 이아흥타령 등이 있다.

아리랑의 발자취

📌 학습 목표 | 아리랑의 유래와 특징을 안다.

아리랑은 여러 지역의 다양한 삶 속에서 나타나는 슬픔과 기쁨 등 가슴 속에 품은 한을 선율에 붙여 불렀던 노래로, 민족의 동질성을 지탱해 주었다. 아리랑은 단순한 민요의 의미를 넘어서 역사적·문화적·예술적 의미를 지니며, 서민들의 애환을 대변해 준다.

유네스코는 아리랑을 유네스코 인류무형유산에 등재하면서 아리랑의 문화적 가치를 ‘다양한 사회적 맥락 속에서 지속적으로 재창조되며, 공동체의 정체성의 징표이자 사회적 단결을 제고하는 역할을 하는 등 아리랑은 대단한 다양성을 내포하고 있다.’고 평가했다. 아리랑은 후렴구가 “아리랑, 아리랑, 아라리요”로 끝나는 노래를 모두 포함한다.

활동 1 | 아리랑의 유래와 역사적 배경을 모둠별로 조사하여 발표해 보자.

경기 민요 | 국립국악원 악보

아리랑



동부(경상도) 민요 | 국립국악원 악보

밀양 아리랑



서도(황해도) 민요 | 국립국악원 악보

해주 아리랑



동부(강원도) 민요 | 국립국악원 악보

정선 아리랑



광복군 아리랑



미국 선교사 험버트가 최초로 서양 악보로 옮긴 '자진 아리랑'



'자진 아리랑'이 새겨진 문경새재 비석

진도 아리랑

🎯 학습 목표 | 남도(전라도) 민요의 특징을 살려 노래한다.

세마치장단

남도(전라도) 민요 | 국립국악원 악보

받는 소리

아 리 아 리 랑 쓰 리 쓰 리 랑 아 라 리 가 닳 네 - - - -

아 - 리 랑 응 응 응 아 라 리 가 - - 닳 네

메기는 소리

문 - 경 새 재 - 는 웬 고 - - 갠 가

구 부 야 아 구 부 구 부 야 눈 - 물 이 - 로 다

D.C.

*장단은 세마치장단이지만 조금 느리게 부를 때는 중모리장단에 맞추어 부르기도 한다.

활동 1 육자배기토리의 시김새를 알아보자.

떠는 소리 평으로 내는 소리 꺾는 소리

육자배기토리: 남도 지방의 음악적 특징으로 굽게 떨어져 내는 떠는 소리, 평으로 내는 소리, 꺾는 소리를 사용하여 구성지게 부른다.

활동 2 육자배기토리의 시김새를 살려 불러 보자.

아 리 아 리 랑 쓰 리 쓰 리 랑 아 라 리 가 닳 네 - - - -

강원도 아리랑

🎯 학습 목표 | 동부(강원도) 민요의 특징을 살려 노래한다.

엇모리장단

동부(강원도) 민요 | 국립국악원 악보

메기는 소리

아 주 까 리 동 백 아 열 - 지 마 - 라 - - -

누 구 를 - 괴 자 고 - - 머 리 에 기 름 -

받는 소리

아 리 아 리 쓰 리 쓰 리 - 아 - 라 리 - 요 - - -

아 리 아 리 - 열 씨 구 - - 노 다 가 세

활동 1 메나리토리를 알고 시김새를 살려 불러 보자.

열 - 지 마 - 라 - - - 누 구 를 - 괴 자 고 - -

메나리토리 동부 민요의 음악에 사용되는 음계(미, 솔, 라, 도, 레)로, '솔'은 주로 내려가는 가락에 사용된다.

활동 2 엇모리장단을 익히고 말붙임새를 연습해 보자.

아	주	까	리	동	백	아
①			○	○		○
덩	덕	콩	콩	덕	콩	
└───┘			└──┘		└──┘	
3소박			2소박		2소박	

*3소박과 2소박이 함께 쓰인다.



뱃노래

🎯 학습 목표 | 동부(경상도) 민요의 특징을 살려 노래한다.

곳거리장단

동부(경상도) 민요 | 허화병 편곡 | 국립국악원 악보

mf 받는 소리

여기 야 디 여 - 차

여기 야 디 여 - 여 - 차 뱃 놀 이 가 잔 다

f 메기는 소리
부 딛 치 는 파 도 - 소 - 리 잠 을 - 깨 우 니

mf
들 려 오 는 - 노 - - 소 - 리 처 럼 도 하 구 나

활동 1 | 곳거리 기본 장단과 변형 장단을 익혀 보자.

기본 장단

○		○		○		○	
덩	기덕	콩	뚜뚜	콩	기덕	콩	뚜뚜

변형 장단

○		○		○		○	
덩	덕	콩	덕	덕	콩	덕	콩

활동 2 | 가사에 맞게 신체 표현을 하며 불러 보자.

신고산타령

🎯 학습 목표 | 동부(함경도) 민요의 특징을 살려 노래한다.

자진타령장단

동부(함경도) 민요 | 국립국악원 악보

메기는 소리

가을 바 람 소 슬 하 니 낙 엽 이 우 수 수 지 고 - 요 - -
삼 수 갑 산 머 루 다 래 얼 크 러 설 크 러 졌 는 - 데 - -

귀 뚜 라 미 - - 슬 피 울 어 고향 - 생 각 이 나 누 - 나 - -
가 지 가 지 - - 산 새 들 이 절 로 - 쌍 쌍 이 나 누 - 나 - -

받는 소리

어 랑 어 랑 어 허 야 어 허 야 - - 더 허 야

그 리 운 내 고향 이 로 - 다 - - - - -

*신고산은 서울과 원산을 잇는 경원선의 역 부근 마을 이름이다. 원래 고산이라는 마을이 있었는데 철도가 생기고 역이 들어서면서 옛날 고산은 구고산이 되고 역이 들어선 곳이 신고산이 되었다.

활동 1 동부 민요 중 함경도 지방 민요의 특징을 살려 불러 보자.

귀 뚜 라 미 - - 슬 피 울 어 어 허 야 - - 더 허 야

*흘러내리는 가락을 자연스럽게 표현.

활동 2 장단에 유의하여 불러 보자.

가	을	바	람	소	슬	하	니	낙	엽	이	우	수	수	지	고	-	요	-	-
○	○	○	○	○	○			○		○		○			○				

오돌또기

🎯 학습 목표 | 제주 민요의 특징을 살려 노래한다.

곳거리장단

제주 민요 | 국립국악원 악보

메기는 소리

오 돌 - 또 - - - 기 저 - 기 춘 향 - 나 - 온 - 다

달 - 도 밝 - - - 고 내 가 머 리로 갈 - 까 나

받는 소리

둥 그 대 당 실 둥 그 대 당 실 여 - 도 당 실 연 자 - 버 리 고

달 - 도 - 밝 - - - 고 내 가 머 리로 갈 - 까 나

*오돌또기는 여흥을 즐길 때 불렀던 '유희요'이다. 오돌또기의 사설에는 한라산, 서귀포 해녀, 산포조어, 성산일출, 사봉낙조 등 제주도의 아름다운 자연 경치가 등장한다.

활동 1 제주 민요의 특징과 종류를 알아보자.

민요	특징	종류
오돌또기	생활 속의 도구를 반주 악기로 사용하였다. 예) 물허벅, 태악 등	놀며 부르는 소리
		고기잡이 소리
		농사짓기 소리

활동 2 제주 민요의 특징을 살려 불러 보자.

오 돌 - 또 - - - 기 저 - 기 춘 향 - 나 - 온 - 다

살짝 굴러 부드럽게 부른다. 뛰어가기 음정에 유의한다.

동창이 밝았느냐 (우조 초수대엽)

🎯 학습 목표 | 가곡의 특징을 이해하고 감상한다.

남구만 작시

가사 동창 이
부르기 동차 - 아 - - 앙 이 - 이 - - - - 이 - - - - - 이 - - - - -

밝
바 알 가 - 아 - - 아 - - - 아 - 아 - - 아 - - 앓 느 -

- - 으 - - - - 나 - 아 - - - - <후략>

활동 1 노래와 관현악 반주의 어울림을 느끼며 감상해 보자.

활동 2 시조과 가곡을 비교하여 빈칸을 적어 보자.

구분	시 조	가 곡
내용	조선 시대 후기에 발생한 음악으로, 시조시를 가사로 일정한 가락에 얹어 부르는 노래이다.	전문 소리꾼이 시조시를 가사로 하여 다양한 가락에 얹어 부르던 노래로, 남창, 여창, 남녀창으로 나뉜다. 예술성과 가치를 인정받아 유네스코 인류무형유산으로 등재되었다.
음계	3음 음계, 계면조	평조와 계면조
장단	5박과 8박 장단	
형식	3장 형식	
	초장 — 동창이 밝았느냐 노고지리 우지진다 중장 — 소치는 아희 놓은 상기 아니 일었느냐 종장 — 재너머 사래 긴 발을 언제 갈려 하나니(생략)	대여음(전주) 1장 — 동창이 밝았느냐 2장 — 노고지리 우지진다 3장 — 소치는 아희 놓은 상기 아니 일었느냐 중여음(간주) 4장 — 재너머 5장 — 사래 긴 발을 언제 갈려 하나니
반주	장구나 간단한 가락 악기, 무릎장단	

수제천

📌 학습 목표 | 악기 편성과 연음 형식을 알고 감상한다.

‘수제천’은 하늘처럼 영원한 생명이 깃들기를 기원하는 의미가 담겨 있는 궁중 음악으로 연음 형식의 매우 느리면서 불규칙한 박자로 구성되어 있다. 본래 백제의 가요인 ‘정읍사’를 노래하던 성악곡을 관악 합주곡으로 만든 것으로, 4장으로 구성된 계면조이며 ‘정읍’이라고도 한다.



악기 편성 소금, 대금, 향피리, 해금, 아쟁, 장구, 박, 좌고 등으로 편성된다.

연음 형식 피리가 주된 가락을 연주하다가 쉬는 동안 대금이나 다른 악기가 이어서 연주하는 형식이다.

활동 1 악기 편성과 연음 형식을 알고 감상해 보자.

♩ = 30

대금

피리

(연음 부분)

활동 2 ‘수제천’을 반주 음악으로 하는 처용무를 조사하여 발표해 보자.



활동 3 백제 가요 ‘정읍사’를 알아보자.

영산회상

📌 학습 목표 | 한배에 따른 형식의 변화를 알고 감상한다.

‘영산회상’은 ‘영산회상불보살’이라는 불교 가사를 가진 성악곡이 었으나, 가사는 없어지고 모음곡 형태의 기악곡으로 연주되고 있다. 악기 편성과 쓰임에 따라 거문고가 중심이 되는 ‘현악 영산회상’, 삼현육각 편성으로 연주하는 ‘관악 영산회상’, 향피리가 중심이 되는 ‘평조회상’의 세 종류 악곡이 있으며, 느린 장단에서 점차 빠른 장단으로 진행되는 한배에 따른 형식의 음악이다.



한배에 따른 형식 느린 곡으로 시작하여 점점 빠른 곡으로 이어가는 형식을 말하며 ‘한배’란 빠르기를 뜻한다.

활동 1 ‘영산회상’의 연주 순서와 연주 방법을 알고 감상해 보자.



▶ 연주 속도가 점점 빨라진다. | 하현도드리는 ‘현악 영산회상’에만 나온다.



활동 2 ‘영산회상’을 알아보고 빈칸을 적어 보자.

구분	현악 영산회상	관악 영산회상	평조회상
연주 형태	줄풍류		
곡의 분위기	조용하고 평온하다	장엄하고 씩씩하다	화려하고 장대하다
음악의 쓰임	선비나 지식인의 풍류 음악		

활동 3 그림을 보고 ‘삼현육각’에 쓰인 악기를 찾아보자.

삼현육각 피리2, 대금, 해금, 장구, 북이 각각 하나씩 편성되는 풍류로, 무용에 반주로 쓰일 때는 ‘삼현육각’, 감상용으로 연주되면 ‘대풍류’라 한다.



김홍도의 ‘무동’

활동 4 ‘영산회상’을 세계에 알리기 위한 홍보물을 만들어 보자.

종묘 제례악

📌 학습 목표 | 종묘 제례악의 구성을 알고 감상한다.

‘종묘 제례악’은 조선 시대 역대 왕과 왕비의 위패를 모신 종묘에서 제례를 드릴 때 연주하는 음악으로, 악기 연주에 맞추어 노래 부르고 춤으로 표현하는 악(樂, 기악), 가(歌, 노래), 무(舞, 춤)가 어우러진 종합 예술이다. 왕의 문덕을 칭송하는 보태평 11곡과 무덕을 칭송하는 정대업 11곡 등으로 구성되어 있다. ‘종묘 제례악’은 역사적·문화적 가치가 인정되어 우리나라 최초로 유네스코 인류 무형 문화유산으로 등재되었다. 매년 5월 첫째 주 일요일에 종묘 제례가 행해진다.

활동 1 ‘종묘 제례악’의 배치와 구성을 알고 감상해 보자.

악
(樂)



종묘의 댕돌 위에 편성되는 등가와 댕돌 아래에 편성되는 헌가에서 번갈아 연주하는 음악으로, 보태평과 정대업 등으로 나뉘어 있다.

등가에서의 연주는 하늘을 의미하고, 헌가에서의 연주는 땅을 의미하며, 일무는 사람을 의미한다.

가
(歌)



‘종묘 제례악’의 악장은 문덕을 노래하는 보태평과 무공을 노래하는 정대업 등으로 나누어져 있다.

악장 궁중의 제전이나 연례 때 악기 연주에 맞추어 부르던 노래를 말한다.

무
(舞)



종묘에서 제례를 지낼 때 추는 춤인 일무를 말하는 것으로, 문덕을 노래한 보태평에서는 문무를 추고, 무공을 노래한 정대업에서는 무무를 춘다.

문무 왼손에 악, 오른손에 적을 들고 정적이면서도 부드럽게 추는 춤이다.

무무 앞에 4줄은 목검, 뒤에 4줄은 목창을 든 채 강하고 힘차게 추는 춤이다.

활동 2 ‘종묘 제례악’의 역사적·문화적 가치를 알아보고, 계승·발전 방안을 토의해 보자.

구분	역사적 가치	문화적 가치	계승·발전 방안
종묘 제례악			

활동 3 종묘로 현장 체험을 떠나기 위한 사전 조사를 하고 발표해 보자.

구분	소개	위치	관람 시간	관람 요금	관람 규칙	기타
종묘						



우리나라 음악사 이야기 1

상고 시대 음악

상고 시대 음악은 독립된 예술 형태가 아니라 종교 의식과 밀접한 관계를 맺고 발전하였으며, 집단적인 특징이 있다. 부여의 '영고', 고구려의 '동맹', 동예의 '무천'과 같은 제천 행사에는 온 마을 사람들이 모여 풍년을 기원하는 제사를 올리고, 추수가 끝난 후에는 하늘에 감사드리는 제사를 올렸다. 이러한 제천 의식에서 음악이 춤과 함께 행하여졌다. 상고 시대의 악기로는 함경도 서포항 유적 뼈 피리와 현악기인 '고' 등이 있다.



울산 반구대 암각화(피리 부는 사람)



함경도 서포항 출토 뼈피리



광주 신창동 유적지 출토 현악기와 복원된 모습의 현악기 '고'

삼국 시대 음악

고구려

중국, 서역과의 활발한 교류를 통하여 음악이 고구려에 들어왔으며, 여러 악기를 수용하였고, 왕산악이 중국에서 들여온 7현금을 개량하여 거문고를 만들고 많은 거문고곡을 작곡하였다.

백제

백제는 마한의 음악 문화를 바탕으로 인접 국가와의 상호 문화 교류를 통하여 외래 문화를 수용하였으며, 미마지는 중국에서 배워 온 기악무를 일본에 전파하였다. '정음사', '선운산', '무등산', '방등산' 등의 노래가 '고려사'의 '악지'에 기록되어 있고 '정음사'는 기악 합주곡으로 변화되어 수제천으로 오늘날까지 연주되고 있다. 부여에서 발견된 '백제금동대향로'에 새겨진 5명의 악사 모습을 통해 당시 연주된 악기의 모습을 알 수 있다.



백제금동대향로



현재 복원된 5악사의 악기



백제고

백제금

백제적

백제소

완함



신라

가야의 우륵이 가야금을 가지고 신라에 와서 가야금, 노래, 춤을 가르쳤으며 가야금은 기악 연주, 노래, 춤의 반주 악기로 궁중과 민간에 널리 사용되었다.



우륵(이종상 작품)



무용총 벽화 - 거문고 연주자



목 긴 향아리 토우의 가야금

통일 신라와 발해 시대 음악

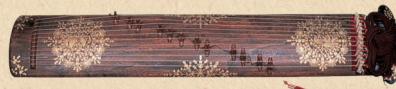
통일 신라의 음악은 삼국의 음악적 요소가 결합하여 더욱 수준 높은 음악이 되었다. 신라의 가야금이 기악 연주 또는 춤과 노래의 반주 악기로 사용되었으며, 삼현삼죽(거문고, 가야금, 향비파, 대금, 중금, 소금)이 널리 쓰였다. 중국에서 진감 선사에 의해 당나라에서 불교 음악인 범패가 전래되었으며, 국가 음악 기관인 음성서를 설치하여 음악을 관장하고 육성하였다. 발해의 악기로는 발해금이 있었으며, 왕립 음악 기관인 '태상시'가 있었다.

범패: 불교 의식음악으로 절에서 재를 올릴 때 사용하는 음악이다. 범패의 종류에는 '안채비소리', '훗소리', '짓소리', '화청·회심'곡이 있다.



범패

삼현삼죽



가야금



거문고



향비파



대금



중금



소금



우리나라 음악사 이야기 2

고려 시대 음악

고려 시대에는 통일 신라의 음악 문화가 전승되는 한편 우리나라 고유의 음악인 향악과 당나라의 당악, 송 나라의 대성 아악이 편종, 편경과 함께 전래되었고, 연등회와 팔관회 같은 국가적인 행사에서 악(樂, 기악), 가(歌, 노래), 무(舞, 춤)가 연주되었다. 고려 시대 음악으로는 문묘제례에 연주되는 '문묘 제례악'과 '보허자', '낙양춘' 등이 있다. 현행 '문묘 제례악'은 중국의 아악으로 세종 때에 정비하여 오늘날까지 전해지고 있다.

문묘 제례악: 공자를 비롯하여 그의 제자 안자, 자사 등의 유학자와 설총·최치원과 같은 우리나라의 유학자에게 제사하는 문묘제례에 쓰이는 음악이다. 오늘날의 문묘제례는 성균관대학교 내의 문묘에서 매년 봄과 가을에 지내고 있다.



문묘 제례악



편종

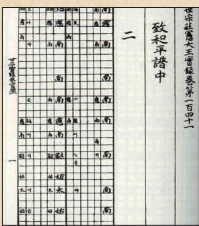


편경

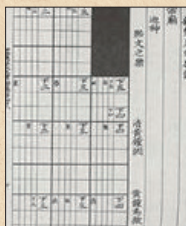
조선 전기 음악

조선 시대에는 유교를 숭상하여 예와 악을 중히 여겨 세종은 아악을 정리하고 악기를 제작하는 한편 정간보를 창안하여 '여민락', '보태평', '정대업'과 같은 곡들을 작곡하는 등 음악을 크게 융성하게 하였다. 세조는 '정대업'과 '보태평'을 정리하여 '중묘 제례악'으로 사용하였으며, 정간보를 개량하여 향악의 선율을 적기에 편리한 오음약보를 창안하였다. 성종 24년에 성헌 등의 학자들이 중심이 되어 완성한 "악학궤범"은 궁중음악은 물론 음악이론, 악기진설법, 무용, 악기, 의복, 의물 등이 기록된 귀중한 자료로 잃어버린 음악을 복원하는 데 중요한 역할을 하고 있다.

여민락: 원래는 '용비어천가'를 관현악 반주에 맞추어 노래하던 성악곡이었으나 지금은 기악곡으로 전해지고 있다. 외국 사신을 맞는 잔치나 왕의 행차 등에 사용되었다.



정간보



오음약보



악학궤범



여민락



조선 후기 음악

임진왜란과 병자호란 등의 크고 작은 전란으로 많은 악기를 잃어버리고 악곡이 분실되어 궁중 음악이 위축되었다. 반면 선비 층이 향유하는 가곡, 가사, 시조와 '영산회상'과 같은 풍류 음악이 발달 하였으며, 서민들을 중심으로 남도 무속 춤의 반주 음악에서 기원한 시나위, 산조, 그리고 판소리 등의 음악이 성행하게 되었다.

시나위: 남도 지방의 무속 음악에서 발전한 기악 합주곡으로 여러 악기가 즉흥적으로 서로 다른 가락을 연주하며 전체적으로 조화를 이룬다. 합주와 독주가 번갈아 가며 연주하며, 살풀이춤의 반주로도 사용된다.

산조: 판소리와 시나위의 영향을 받은 기악 독주곡으로 대개 장구로 반주를 한다. 처음에는 느린 속도의 진양조로 시작하여 점차 빠르게 연주되는 한배에 따른 형식의 음악이다.



시나위



가야금 산조

근·현대 음악

갑오개혁 이후부터 1950년까지는 서양 음악의 유입과 일제 강점기, 전쟁으로 인한 전통 음악의 쇠퇴기라고 할 수 있다. 일제 강점기에는 우리나라 음악을 관장하는 이왕직 아악부를 통해 아악과 궁중 음악의 명맥을 이어갔으나, 1900년대에 들어서면서 서양식 군악대가 창설 되고, 학교를 통한 창가가 보급되면서 서양 음악이 유입되었으며 우리나라 최초의 서양식 극장 원각사가 설립되었다. 조양구락부의 후신으로 1911년 조선정악전습소가 재출범하여 어려운 환경 속에서 전통 음악을 계승하였으며, 1951년에 개원한 국립국악원이 1955년에 부설 국악사 양성소를 운영하여 전통 음악 교육에 힘썼으며, 1959년 이후부터 현재까지 전국 각 대학에 국악과가 신설되었다. 이후 서울시립국악관현악단의 창립과 함께 각 지방의 관현악단 및 국악원, 실내악단이 활발하게 활동하며 전통 예술의 계승과 발전을 위해 노력하고 있다. 최근에는 사물놀이, 창극 등 무대화 된 전통 음악과 국악기의 개량이나 장르의 접목에 따른 창작 국악곡, 크로스오버 음악 등이 연주되면서 새로운 음악 문화를 만들고 있다.



이왕직아악부의 문묘 제례악 연주 장면



국립국악원



국악 관현악단



배움 넓히기

1 민요는 어느 한 지역에서 불리는 향토 민요와 지역성의 한계를 벗어나 여러 지역에서 불리고 유행하는 통속 민요로 구분할 수 있다. 내가 살고 있는 지역의 향토 민요를 조사하여 발표해 보자.

구분		내용
향토 민요	노동요	
	의식요	
	유희요	

2 각 지역의 아리랑을 감상하고 느낌을 비교해 보자.

구분	경기 민요	동부 민요	남도 민요	서도 민요
제목	아리랑		진도 아리랑	
토리		메나리토리		수심가토리
장단	세마치장단			
특징 및 느낌				

3 알리고 싶은 우리나라 음악을 찾아 모둠별로 홍보물을 만들어 전시해 보자.

구분	시조·가곡	수제천	영산회상	종묘 제례악
1모둠	보고서			
2모둠	포스터			
3모둠	UCC			
4모둠	홈페이지 게시물			
5모둠	신문 만들기			

4 종묘 제례악의 역사적 배경과 음악의 기능을 모둠별로 조사하여 발표해 보자.

구분	학습 활동
제사 문화(절차와 순서)	
종묘(위치, 역사, 용도)	
종묘 제례악의 역사 (세종·세조 시대의 구별)	
종묘 제례악의 기능	
종묘 제례악의 구성 요소	

5 민요 평가

평가 요소	평가 기준	성취 수준		
		우수	보통	노력
발성	바른 자세와 호흡으로 노래하였나요?			
표현	시김새, 말붙임새를 정확히 표현하였나요?			
태도	적극적인 태도로 불렀나요?			

6 감상 평가

평가 요소	평가 기준	성취 수준		
		우수	보통	노력
음악 요소 및 개념	음악 요소와 개념을 구별할 수 있나요?			
음악의 쓰임	음악의 다양한 쓰임에 대해 이야기할 수 있나요?			
발표력	음악을 듣고 느낌이나 생각을 자신 있게 발표하였나요?			
감상 태도	감상 활동에 적극적으로 참여하였나요?			
협동성	모둠 활동에 적극적으로 참여하였나요?			