

# 09 일상 속에 스며든 판화

**학습 목표** · 회화와 판화의 차이점을 이해할 수 있다.  
· 주제와 의도, 목적에 맞는 판화 기법을 창의적으로 활용하여 작품을 제작할 수 있다.

연계 미술 ② - 11

## 생각 열기

오른쪽 두 작품을 비교해 보자.

- 각각 어떤 재료를 사용했는지 찾아보자.
- 두 작품을 만드는 과정에서 어떤 장·단점이 있을지 말해 보자.
- 일상에서 널리 많이 쓰일 것 같은 기법은 둘 중 어떤 것인지 골라 그 이유를 말해 보자.



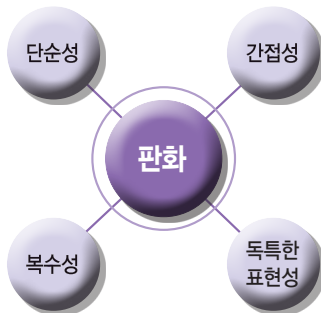
**리베라**(Rivera, Julie Lapping/미국/1947~) **세이 두 키타**(목판화/30.5x30.5cm/2010년 작) 단순한 외각 형태, 조각칼 자국과 강한 흑백 대비가 특징이다.



**마티스**(Matisse, Henri/프랑스/1869~1954) **알제리 여인**(캔버스에 유채/81x65cm/1909년 작) 선명한 색상과 단순화된 형태가 특징이다.

## 복제 그리고 일상의 예술, 판화

판화는 다양한 매체에 그림을 새긴 뒤, 판의 느낌을 살려 종이나 천 등에 찍는 간접 표현법이다. 같은 그림을 여러 장 찍을 수 있어 대량 생산이 가능해 포스터, 엽서, 지폐, 도장, 패션 등 일상의 다양한 분야에서 널리 쓰이는 실용적인 표현 기법이다.



**브뤼헬**(Brueghel, Pieter/네덜란드/1525~1569) **질투**(인그레이빙/22.7x29.5cm/1558년 작) 7대 좌악 시리즈로 여러 방향의 세밀한 선을 겹쳐서 판에 직접 새긴 뒤 찍어 낸 판화 작품이다.

### ! 생각해 보기

회화와 판화의 특징과 기법을 비교·분석하여 정리해 보자.



**무하**(Mucha, Alphonse/체코/1860~1939) **JOB 포스터**(석판화/173x59cm/1896년 작) 석판화로 생산된 포스터로 손으로 그린 듯한 유려한 선과 화려한 색채와 문양이 돋보이는 작품이다.



**직지심체요절**(1377년, 고려 시대) 세계에서 가장 오래된 금속 활자본으로 글자 하나 하나를 짜 맞추어 찍는 방식으로 만들어 언제든 필요할 때 인쇄가 가능하다.

## 판화의 다양한 얼굴

판화에 사용할 수 있는 재료와 만드는 방법은 다양하다. 종이, 지우개, 나무판 등 일상 속에서 쉽게 구할 수 있는 재료로 간단하게 만들 수도 있고, 전문적인 재료로 섬세하게 만들 수도 있다. 비교적 쉽고 간단한 작업이 가능한 판화에는 볼록 판화, 공판화가 있고, 전문적인 재료와 복잡한 제작 과정을 거치는 판화에는 오목 판화, 석판화가 있다.



쉽게 구할 수 있는 나무판을 이용한 목판화는 조각칼에 의한 칼자국의 멋을 그대로 느낄 수 있다.

### 표현 활동 1 볼록 판화로 풍속화 재해석하기



차태병(학생 작품) 현대 씨름(고무 판화/35x28cm/2016년 작) 김홍도의 <씨름> 작품을 현대 격투기 장면으로 재해석하였다.

준비물: 고무판, 연필, 지우개, 트레싱지, 조각도, 잉크, 바렌, 화선지

#### 제작 과정

- ① 풍속화 하나를 선택한 후 현대적으로 재해석할 아이디어를 낸다.
- ② 그림 위에 트레싱지를 놓고 이미지를 베낀 후, 아이디어에 맞게 변형시킨다.
- ③ 이미지를 뒤집어서 고무판에 옮긴 뒤, 조각도로 새긴다.
- ④ 롤러로 잉크를 묻힌 뒤, 화선지를 덮고 문질러서 이미지를 찍는다.



김홍도(조선/1745~1806?) 씨름(종이에 수묵 담채/28x24cm/18세기 후반)

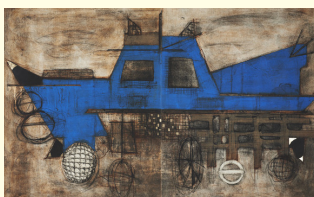
#### ! 생각해 보기

이 도구의 용도는 무엇일까요?

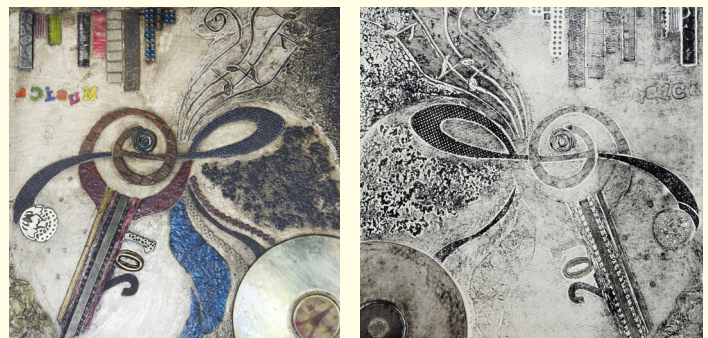


### 더 알아보기 콜라그래피

콜라그래피는 비교적 높이가 1~2mm 정도로 낮고 일정한 금속, 종이, 비닐 등 다양한 재료를 붙여서 판을 만들어 찍는 기법을 말한다. 볼록 판화나 오목 판화로도 표현이 가능하다.



곽태임(한국/1976~) 미술 자동차(콜라그래피/94.5x149cm/2013년 작)



이수진(학생 작품) 음악이 흐르는 방(혼합 재료/25x25cm/2013년 작)

표현 활동 2

드라이포인트로 표현하기

준비물: 아크릴판, 연필, 지우개, 니들, 잉크, 롤러, 면 망사, 프레스기



이혜민(학생 작품) 고양이(드라이포인트/25x35cm/2016년 작)

제작 과정



① 밑그림이나 사진을 아크릴 판 밑면에 붙인 뒤 니들로 새긴다.



② 그림을 다 새긴 다음 롤러로 잉크를 바른다.



③ 면망사나 걸레로 판을 부드럽게 눌러가며 잉크를 닦아낸다.



④ 분무기나 스펀지 등으로 물을 적신 종이를 판에 올리고 프레스기로 인쇄한다.

생각해 보기

인쇄하기 전에 종이를 물에 적시는 이유는 무엇일까요?

용어 설명

드라이포인트: 아크릴판이나 금속판 따위에 끝이 뾰족한 철필, 니들로 직접 긁어 그림을 파서 판을 만드는 판화

표현 활동 3

세상에 단 한 장뿐인 판화 만들기

준비물: 아크릴판, 사포, 수채 물감, 종이, 바렌



김건화(학생 작품) 포도(아크릴판, 수채 물감, 화선지/14x18cm/2016년 작)

제작 과정



① 스케치 위에 사포로 문질러 준 아크릴판을 올린다.



② 스케치를 참고하여 수채 물감을 이용해 판 위에 채색한 뒤, 종이를 덮고 찍어 낸다.



용어 설명

모노타이프: 유리, 금속, 돌 등 편평한 판 위에 유채 화 물감, 잉크, 수채 물감 등으로 그림을 그린 후 종이를 덮어 찍어 내는 기법으로 단 한 장만 찍을 수 있다. 붓 자국이나 재료의 질감이 그대로 나타난다.

콕스(Cox, Joan/미국/1969~) 미국 소녀들(모노타이프/22x30cm/2016년 작) 수채 물감을 이용하여 서정적이고 부드러운 분위기의 작품을 제작하였다.

**표현 활동 4** 스텐실로 생활용품 꾸미기

준비물: 종이, 자, 칼, 아크릴 물감, 스펀지, 붓



이민우(학생 작품) 정리함(스텐실/15x20x13cm/2015년 작)

**제작과정**

- ① 생활용품에 넣을 문양이나 글자를 스케치한다.
- ② 스케치한 부분을 칼로 잘라내어 테이프 등으로 생활용품 표면에 고정한다.
- ③ 스펀지, 붓 등을 이용해 아크릴 물감을 잘라 낸 부분에 칠한다
- ④ 문양이 깔끔하게 찍혔는지 확인한 후, 종이를 제거하고 마무리한다.

**용어 설명**

스텐실: 글자나 무늬, 그림 따위의 모양을 오려 낸 후, 그 구멍에 물감을 넣어 그림을 찍어 내는 기법

**더 알아보기** 뱅크시, 거리에 목소리를 입히다

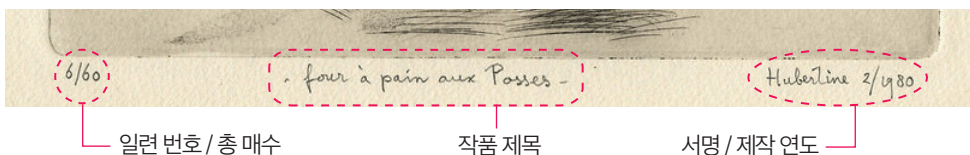
뱅크시는 길거리 벽과 같은 일상적인 공간에 자신의 작품을 불시에 그리고, 길을 지나다니는 수많은 행인과 직접적으로 소통하는 미술 작품을 제작하는 작가이다. 사회·정치적인 메시지로 많은 이들에게 사회적 문제에 대한 질문을 던지고 그들의 생각을 이끌어 내어 공감과 사랑을 받고 있다. 또한 그는 스텐실 기법을 사용해 빠른 시간 안에 그림을 완성하고 사라지는 자신만의 개성적인 표현 방식으로도 유명하다.

뱅크시(Banksy/영국/1974~) 누구도 나를 좋아하지 않아(스텐실/실물 크기/2014년 작) 인터넷 댓글에 의해 좌우되는 현대인의 생활을 비판하는 작품이다.



**◆ 판화의 서명 방법**

판화에서 서명이란 찍어 낸 매수와 작품 제목, 작가의 서명, 제작 연도 등을 작품 아래에 표시하는 것을 말한다. 작품의 희소성, 원본성을 판단하는 데 쓰이며, 작가의 창작성으로 인정받기 위한 필수 요소로 작품에 연필로 서명한다.



**✓ 점검해 보기**

- 회화와 판화의 용구와 특징에 대해서 비교 설명할 수 있는가?
- 판화 기법을 창의적으로 활용하여 주제에 적합한 작품을 제작할 수 있는가?
- 주변에서 판화 기법이 사용된 예를 찾고 기법과 특징, 가치 등에 대해서 서로 토론해 보자.



헤이예르만스(Heijermans, Hubertine/네덜란드/1936~) 산 속 헛간(에칭/32x25cm/1988년 작) 금속판에 섬세한 선을 여러 방향으로 겹쳐 사실적으로 대상을 묘사한 뒤, 부식시켜 찍어 낸 판화이다.

# 10 입체 조형의 아름다움

**학습 목표** · 3차원의 공간을 활용한 입체 표현의 특징과 방법을 이해하여 창의적으로 표현할 수 있다.

연계 미술 ② - 12

## 생각 열기

두 입체 작품을 보고 생각해 보자.

- 재료에 따른 제작 방법의 차이점을 설명해 보자.
- 각각의 작품에서 나타난 공간의 특징을 비교해 보자.



김석(한국/1963~) 사유의 문(3가지 화강석 /300×300×60cm/2000년 작)



한애규(한국/1954~) 꽃을 든 사람 (테라코타/96x50x27cm/2006년 작)

## 조각과 소조

조소는 덩어리와 부피를 가진 재료를 이용하여 만들어진, 실제 공간에 놓이는 미술 작품이다. 시각적, 촉각적, 공간적인 성격을 두루 갖춘 조소의 표현 방법은 단단한 재료를 밖에서부터 안으로 깎거나 새기는 조각과 부드러운 재료를 붙여가며 모양을 만들어 나가는 소조가 있다.

김현영 외 2명(학생 작품) 체육 시간(지점토, 철사, 물감 등/높이 각 5cm, 9cm, 22cm/2016년 작) 체육 시간의 모습을 지점토 소조로 표현하였다.



강련수(학생 작품) 사막 여우(비누 /10x5x8cm/2016년 작)

## 제작과정

### | 조각 |



- ① 사방에서 스케치
- ② 크게 잘라내기
- ③ 세부 표현하기

### | 소조 |



- ① 철사로 뼈대 만들기
- ② 노끈 감기
- ③ 나무판에 고정하기
- ④ 지점토로 살 붙이기

## 환조와 부조

조소는 작품을 보는 방향에 따라 다양한 형태 변화를 느낄 수 있다. 환조는 사방에서 볼 수 있는 완전한 입체 작품으로 전, 후, 좌, 우를 모두 감상할 수 있다. 부조는 한 면에서만 볼 수 있는 반 입체로 회화와 같이 배경을 표현할 수 있다. 특히 배경보다 낮게 표현한 부조를 심조라 하고, 뚫어서 표현하는 방법을 투조라고 한다.

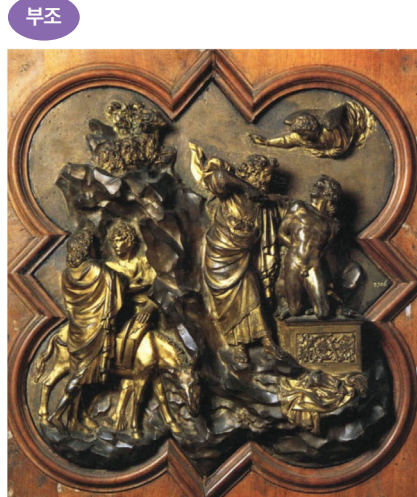


환조      부조      심조      투조



환조

부르델(Bourdelle, Antoine/프랑스/1861~1929) 활을 쏘는 헤라클레스(청동/높이 248cm/1909년 작)



부조

기베르티(Ghiberti, Lorenzo/이탈리아/1378~1455) 이삭의 회생(청동/53.3×43.2cm, 부분/1401~1402년경 작) 산타 마리아 델 피오레 성당의 세례당 문 일부이다.



투조

헵워스(Hepworth, Barbara/영국/1903~1975) 위대한 자유(나무/높이 87cm/1968년 작)

## 더 알아보기 인물 조소의 명칭

인체는 전통적인 조소의 주제이며 표현의 부위와 자세에 따라 다음과 같이 구분할 수 있다.

### | 표현 부위에 따라 |

- 마스크: 얼굴만 표현
- 두상: 목 윗부분을 표현
- 흉상: 머리에서 가슴까지 표현
- 반신상: 머리에서 허리까지 표현
- 전신상: 몸 전체를 표현
- 토르소: 머리와 팔다리를 생략하고 몸통만 표현

① 마스크



① 뮈익(Mueck, Ron/호주/1958~) 마스크 II(유리 섬유, 실리콘, 인공모/길이 120cm/2001년 작)

② 두상



② 모딜리아니(Modigliani, Amedeo/이탈리아/1884~1920) 여인의 두상(석회암/68.3×15.9×24.1cm/1912년 작)

③ 흉상



③ 베르니니(Bernini, Gian Lorenzo/프랑스/1598~1680) 루이 14세 흉상(대리석/46.5×95.5×105cm/1665년경 작)

④ 토르소



④ 마티스(Matisse, Henri/프랑스/1869~1954) 가늘고 작은 토르소(청동/7.8×2.7×2.2cm/20세기 초)

### | 자세에 따라 |

- 와상: 누워있는 모습을 표현
- 좌상: 앉아 있는 모습을 표현
- 입상: 서 있는 모습을 표현

두 명 이상을 표현한 것을 군상이라고 해.



① 와상



① 마울(Maillol, Aristide/프랑스/1861~1944) 강(납/28×220cm/20세기경)

② 좌상



② 최종태(한국/1932~) 생각하는 사람(대리석/70×27.5×43.2cm/2012년 작)

③ 김경민(한국/1971~) 균형(섬유 강화 플라스틱, 아크릴/77×94.5×71cm/2011년 작)

③ 입상



**표현 활동 1** 전통의 숨결을 담은 입체 표현하기

◆ 나무젓가락으로 만드는 장승과 솟대

장승과 솟대는 마을 어귀에 서서 마을의 수호 신이자 이정표의 역할을 했던 전통 조각 작품이다. 나무젓가락을 이용하여 익살스러운 표정이 살아 있는 장승과 솟대를 만들어 보자.

준비물: 나무젓가락, 커터칼, 접착제, 양초, 펜

\* 유의 사항: 커터칼 사용 시 안전에 유의한다.



오세빈 외 2명(학생 작품)  
장승과 솟대 (나무젓가락/높이 각 25cm/2016년 작)

◆ 이야기 속 인물을 토우로 만들기

토우는 사람들의 다양한 생활 모습을 흙으로 주물러 만든 것으로 도자기에 붙이거나 부장품으로 사용하였다. 소설이나 이야기 속 등장인물들의 정감 넘치는 모습을 토우로 표현해 보자.

준비물: 흙, 소조 주걱



박혜송(학생 작품)  
점순이의 닭싸움(유토/높이 21cm/2016년 작)

**읽을거리** 지붕 위의 파수꾼, 잡상



경복궁 잡상(높이 각 28~40cm/조선 시대 작)

기와지붕의 추녀마루 위에 줄줄이 놓이는 장식 기와인 잡상은 소설 《서유기》의 등장인물이나 해태, 봉황 등 상상의 동물을 형상화하여 테라코타로 제작하였다. 우리나라에서는 궁궐, 문루 등의 건물에 놓이며, 나쁜 기운과 화재, 잡귀를 막아내는 역할을 한다.

우리나라의  
전통 조소의 종류와  
용도를 조사해 보자.



손오공



물고기



봉황

**용어 설명**

테라코타: 흙으로 만든 소조 작품을 약 800°C의 불에 구워낸 것이다. 자연의 재료인 흙 고유의 질감과 따뜻한 생명력이 그대로 살아 있다. 흙으로 만든 작품은 마르면 갈라지기 쉬워 오랫동안 보존하기 어렵기 때문에 테라코타나 석고, 청동으로 형태를 떠내는 주조 과정을 통해 단단하게 만든다.

**표현 활동 2** 한 면에서 볼 수 있는 입체 표현하기

◆ 찰흙 부조의 석고형 뜨기

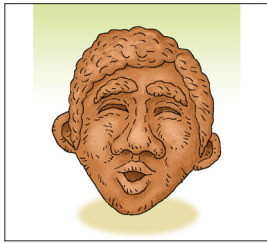
흙으로 만든 부조 작품의 석고형 뜨기를 해 보자.

준비물: 찰흙, 석고, 고무 그릇, 비눗물, 고무망치, 끌

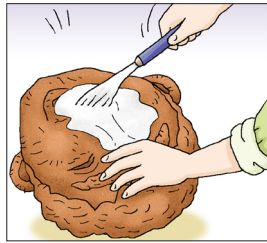
차현주(한국/1966~) 웃는 사람들(부분/폴리에스터에 아크릴/ 각 32x40x15cm/2015년 작)



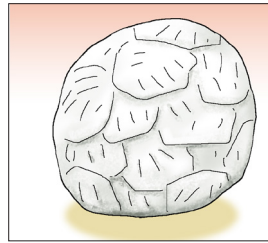
제작 과정



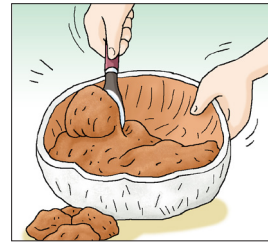
① 찰흙 원형 만들기



② 외형 석고 바르기



③ 석고 굳히기



④ 찰흙 빼내기



⑤ 외형 석고 안쪽에 비눗물 바르기



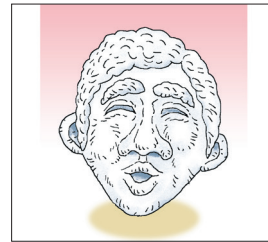
⑥ 석고액 붓기



⑦ 석고액 굳히기



⑧ 외형 석고의 틀 깨기



⑨ 다듬어 완성하기

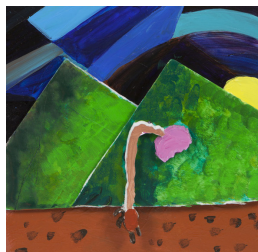
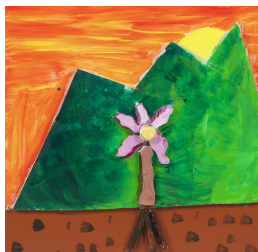
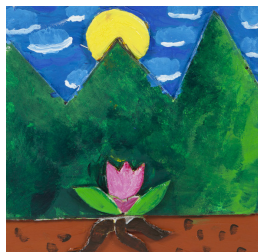
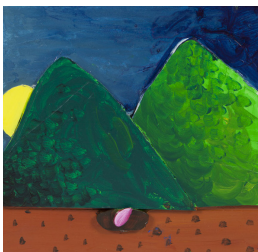


임형빈(학생 작품) 노래하는 사람(석고에 물감/20x18x10cm/2016년 작)

◆ 자연 이미지를 부조로 표현하기

자연의 변화와 아름다움을 부조로 만들어 보자.

준비물: 우드락, 칼(또는 열선 컷터기), 우드락용 접착제, 물감



편지선 외 5명(학생 작품) 꽃의 일생(우드락, 아크릴 채색/각 25x25cm/2016년 작) 씨앗에서 새싹, 꽃으로 자라 결국 지는 꽃의 일생을 부조로 표현하였다.



서민지(학생 작품) 봄비(우드락, 아크릴/30x30cm/2016년 작)개구리의 울음 소리가 들리는 따뜻한 봄비 내리는 날을 부조로 표현하였다.



## 새로운 입체 표현

오늘날의 입체 표현은 미술의 영역을 넘나드는 색다른 재료와 실험적인 표현 기법을 사용하며 새로운 표현을 시도하고 있다. 여러 가지 매체와 방법을 이용하여 입체 표현을 확장해 보자.

### 표현 활동 3 일상의 물건으로 상황 표현하기

만약 우리 주변의 물건이 살아 움직인다면 어떤 일이 일어날까? 일상 생활에서 사용하는 물건에 상상력을 더하고 창의적으로 변형하여 이야기를 담은 표현을 해 보자.

준비물: 일상용품, 철사, 접착제, 사진기 등



서형철(학생 작품) 지우개의 하루(학용품/가변 크기/2016년 작) 연필이 쓴 것을 지우고 청소하는 지우개의 피곤한 하루를 표현하였다.



김봄(학생 작품) 놀이터(각종 학용품/가변 크기/2016년 작) 일상의 사물들을 놀이터에서 즐겁게 놀고 있는 아이들로 표현하였다.

### 표현 활동 4 버려지는 물건으로 미술품 만들기

준비물: 폐품, 접착제, 채색 재료 등

현대 사회는 사용 후 버려지는 물건들이 넘쳐난다. 이렇게 쓸모없는 잡동사니와 폐품들로 만든 미술은 의외의 재미와 효과를 불러일으킨다. 우리 주위에 버려지는 물건을 찾아 미술품으로 새롭게 탄생시켜 보자.



심은서 외 1명(학생 작품) 로봇(종이 상자, 실내용, 페트병 등/높이 65cm/2016년 작)



리히테로바(Richterová, Veronika/체코/1961~) 선인장(페트병/가변 크기/2005년 작)

**표현 활동 5** 오토마타 만들기

기계 장치를 이용한 움직임의 원리를 이용하여 오토마타를 제작해 보자.

**준비물:** 상자, 우드락, 각종 재활용품, 빨대, 철사, 골판지, 접착제

**유의점**

1. 제작하려는 주제와 운동의 형태에 적절한 움직임의 원리를 사용한다.
2. 재활용품을 이용하여 자원을 절약한다.
3. 구조의 튼튼함과 움직임의 안정성을 고려한다.

**용어 설명**

**오토마타:** 자동 기계 장치라는 의미로 기계와 물체가 조립된 장난감, 또는 놀이



**윤종현 외 1명(학생 작품) 오토마타**  
(상자, 빨대, 우드락, 철사, 골판지, 펠트 등/30×20×40cm/2016년 작)

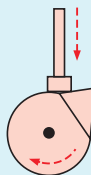
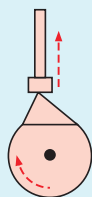


**신현경 외 1명(학생 작품) 오토마타**  
(상자, 골판지, 펠트, 병뚜껑, 철사 등 /20×20×40cm/2016년 작)

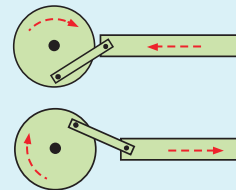


**교과 연계**

**[기술·가정] 움직임의 원리**



**캠**  
회전 운동을 왕복 운동으로 변환



**크랭크축**  
왕복 운동을 회전 운동으로 바꾸는 축

**더 알아보기** 모빌과 키네틱 아트

모빌은 콜더에 의해 만들어진 움직이는 입체 작품으로 자연 바람에 의해 균형과 율동의 원리로 움직인다. 모빌은 이후 과학 기술을 활용하여 기계적 장치와 동력에 의해 움직이는 미술인 키네틱 아트로 발전하였다.



**안센(Jansen, Theo/네덜란드/1948~) 아나미리스 우메르스** (혼합 재료/1200×200×270cm/2009년 작)



**콜더(Calder, Alexander/미국/1898~1976) 거대한 주름** (철판, 막대, 나사, 물감 /770 x 865 x 375cm/1971년 작)

**점검해 보기**

- 입체 표현의 특징과 방법을 이해하였는가?
- 표현 방법에 알맞은 재료와 용구를 사용하여 표현하였는가?
- 일상용품으로 만든 미술품이 갖는 의미를 생각해 보자.

# 11 디지털과 미술의 만남

**학습 목표** · 미술 속에서 새로운 매체로서의 뉴 미디어를 이해할 수 있다.  
· 뉴 미디어를 활용한 작품을 제작할 수 있다.

**생각 열기**

미술에서 뉴 미디어를 활용한 작품은 무엇이 있을까?

최근 현대 미술은 전통적인 재료와 표현 방식에서 벗어나 새로운 매체를 활용하여 다양하게 변화하고 있다. 3D 조형은 실생활에 필요한 여러 디자인을 입체적으로 예측할 수 있게 하였고, 디지털과 기술을 접목한 미술 작품들은 미술 표현의 영역을 다양하게 확장시켰다. 이제 우리 생활 주변에서도 디지털을 적용한 작품들을 종종 찾을 수 있다. 디지털로 표현할 수 있는 작품들은 무엇이 있을까? 그 사례를 찾아보고, 새로운 느낌으로 표현해 보자.



하디드(Hadid, Dame Zaha Mohammad/이라크/1950~2016) 서울 동대문 디자인 플라자의 조감도

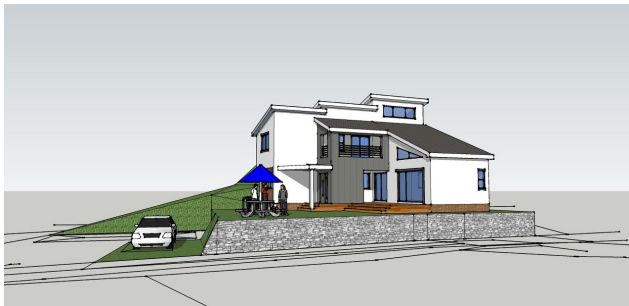


서울 동대문 디자인 플라자 전경(2014년 작)

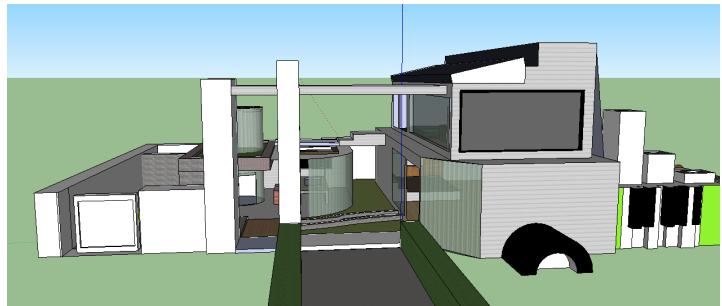
**더 알아보기**

동대문 디자인 플라자는 3차원 유선형의 비정형 형태와 친환경적인 이미지가 돋보인다. 서울 성곽을 둘러싸는 건축적 형태를 표현한 것으로, 설계 이미지가 실제 건축으로 잘 표현된 사례이다.

**3D 조형의 세계**



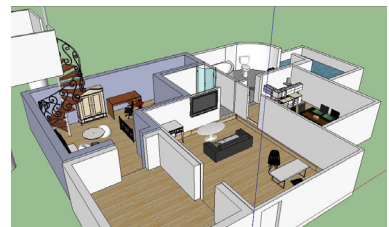
K사(한국) 건축 CG 디자인(2017년 작) 3D 프로그램으로 제작한 주택 디자인이다.



조원빈(학생 작품) 50년 후의 나의 집(2014년 작) 3D 프로그램으로 제작한 주택 디자인으로 완공 상태를 예상하여 실내의 설계와 디자인이 이루어졌다.



박정호(한국/1989~) 주택 디자인(2014년 작) 공간과 동선을 고려한 실내 디자인이다.



김은혜(학생 작품) 실내 디자인(2011년 작) 3D 프로그램으로 제작한 실내 디자인이다. 생활 공간을 나누고 용도에 맞게 가구 및 집기류를 배치하였다.

과학 기술이 발달하면서 3D 조형이 우리 생활 속에서 차지하는 비중이 점차 늘고 있다. 3D 조형은 산업 디자인, 피규어, 의료 산업, 문화재 복원 등 여러 분야에 이용되며, 미술에서도 디자인, 공예 등에서 종종 그 사례를 찾아볼 수 있다. 3D 조형은 설계와 프린팅 프로그램으로 크게 나눌 수 있다. 3D 설계 프로그램은 컴퓨터를 이용하여 평면의 이미지를 입체로 제작하고 시뮬레이션 할 수 있다. 3D 프린팅은 3D 프로그램으로 설계된 이미지가 입체로 출력되며 사진에 의도한 이미지가 실제의 작품으로 나타난다. 3D 프로그램을 알아보고 3D 조형을 체험해 보자.



3D펜으로 작품을 만드는 모습



▲최선희(한국/1975~) 휴대폰 거치대(함성수지/2017년 작) 3D 프린팅을 위한 연계 프로그래밍 과정과 출력물



◀Bito Studio(타이페이) 비틀즈 캐릭터(함성수지/2015년 작) 3D 프린팅으로 완성한 인물 피규어

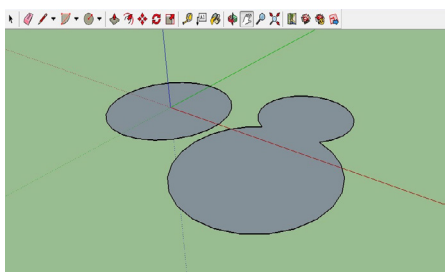
▶Twinkind(독일) 티모 웨델 캐릭터(함성수지/2014년 작) 3D 프린팅 된 자신의 피규어를 보는 모습



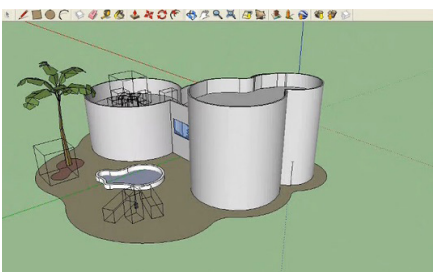
**포현 활동 1** 3D 프로그램을 이용한 현대 건축 디자인하기

제작과정

준비물: 컴퓨터, 3D 프로그램



① 그리기 도구로 기본 형태를 만든다.



② 밀기 끌기 도구로 입체감을 준다.



③ 재질에 변화를 주고 내부 공간을 꾸민다.

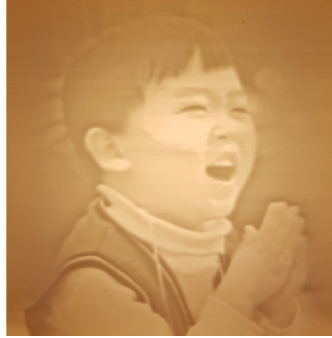
이하림(학생 작품) 미래 주택(2013년 작)

**용어 설명**  
3D 프로그램: 컴퓨터 그래픽으로 입체를 가지는 이미지를 만들어 회전 시뮬레이션이 가능하도록 설계된 프로그램을 말한다. 현재 여러 종류가 개발되어 있고, 무료로 제공되는 프로그램도 다수 있다.

3차원 공간에 물체를 출력시키는 3D 프린터는 주로 아주 얇은 층을 아래서 위로 쌓아 올리는 기법으로 입체 작품을 출력한다. 다양한 소재로 출력할 수 있으며 과거 기술적 문제로 어려움이 있었던 정교하고 복잡한 제품의 표현에 효과적이어서 최근 들어 주목받고 있다.



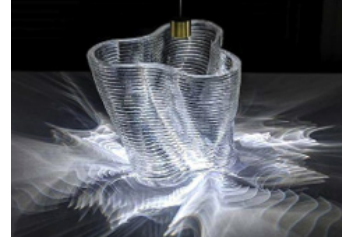
허인회(한국/1965~) S사 이미지 프린팅(합성수지/27×15×215cm/2017년 작) 복잡한 구조의 조명이 잘 표현되었다.



이항림(한국/1972~) 미소(합성수지/8×8×6cm/2017년 작) 사진을 입체로 프린팅하여 조명 박스에 넣은 것이다.



정용진(한국/1975~) 3D 프린팅(브론즈/30×25×15cm/2015년 작) 금속의 느낌이 표현되었다.



MIT 연구진(미국) Glass(합성수지/15×13×12cm/2015년 작) 유리 느낌이 나게 표현되었다.

**더 알아보기**

3D 프린팅에 쓰이는 재료가 다양화되어 나무, 금속, 플라스틱, 유리, 흙 등의 표현도 가능하다.

**표현 활동 2 3D 프린터를 이용한 현대 공예 제작하기**

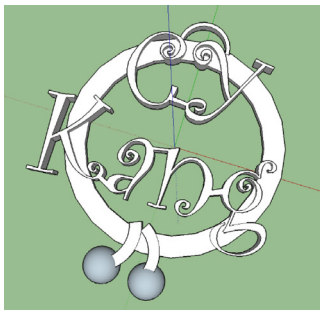
3D 프린팅으로 목걸이를 만들어 보자. 자신이 3D 프로그래밍 한 이미지가 입체 목걸이로 프린팅 되는 재미있는 경험을 하게 될 것이다. 3D 프린팅은 3D 프린터로 이미지를 출력하기도 하지만 3D 펜으로 직접 공간에 입체로 표현하여 만드는 방법도 있다. 3D 펜은 열을 가한 펜의 노즐을 통해 재료가 녹아 나오면서 작품이 만들어진다.



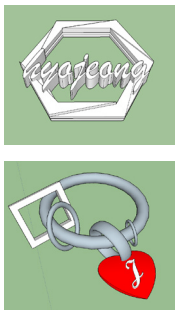
이가윤(학생 작품) 메달(2017년 작)

**제작과정**

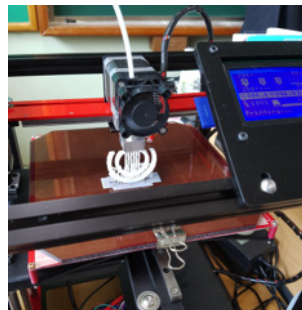
준비물: 컴퓨터, 3D 프로그램, 3D 프린터



① 3D 프로그램으로 3D 모델링을 한다.



② 프린팅을 위한 연계 프로그래밍을 한다.



③ 3D 프린팅을 한다.

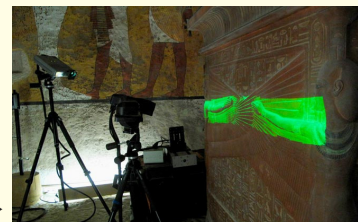


④ 완성된 메달 모형

**읽을거리 3D 스캐너와 3D 프린팅으로 재현한 투탕카멘왕의 무덤**

1922년 이집트에서 하워드 카터에 의해 발굴된 투탕카멘왕의 무덤은 90여 년이 흐른 현재 지나치게 많은 방문객들로 인해 소장품이 많이 훼손된 상태이다. 이집트는 이러한 훼손을 방지하고자 투탕카멘의 무덤을 3D 프린터로 복제하는 작업을 진행해 왔다. 복제 작업은 3D 스캐너와 카메라, 3D 프린터를 사용하였다. 현재 복제된 투탕카멘의 무덤이 룩소르 지역에 오픈되었다.

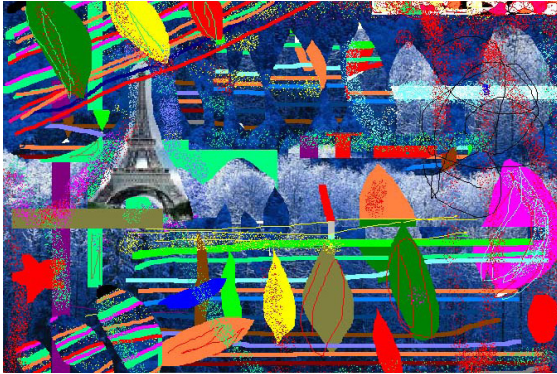
3D 스캐너로 무덤을 스캔하는 모습 ▶



## 디지털 회화

컴퓨터라는 붓을 들어 즐거운 상상으로 우리 마음속을 추상화로 표현해 보자. 종이에 표현하는 것과는 색다른 경험을 하게 될 것이다. 컴퓨터로 그리는 디지털 추상화는 물감이 없어도 다채로운 색상과 이미지를 표현할 수 있다. 새로운 매체 표현으로서 디지털 추상화는 전통적인 회화 표현 재료에 대한 생각을 바꾸어 놓는 계기가 될 수 있다.

컴퓨터로 그림을 그리면 어떤 표현이 될까?



이주원(학생 작품) 가을날의 에펠탑과 센강(디지털 이미지/2013년 작) 자신이 경험한 가을의 파리 풍경을 반추상의 이미지로 표현한 작품이다.



김진호(한국/1975~) 내 그림은 1원(디지털 이미지/2015년 작) 나무의 모양을 자유로운 선과 색으로 표현한 디지털 추상화 작품이다.

추상화를 그릴 때는 즐겁고 신나는 표현으로 재미있게 느낌을 표현해 보도록 하자.



### 더 알아보기 추상화

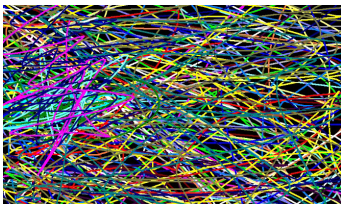
사물을 사실대로 재현하지 않고 점, 선, 면, 색채 등에 의해 자신의 생각을 자유롭게 표현하는 그림이다. 추상화는 기하학적 형태로 표현하는 차가운 추상과 감성적 화면 구성 또는 직관의 감정 등을 담아 사물을 변형하여 새로운 이미지를 만들어 표현하는 뜨거운 추상이 있다.

## 표현 활동 3 디지털 추상화 제작하기

### 제작과정

준비물: 컴퓨터 그림판

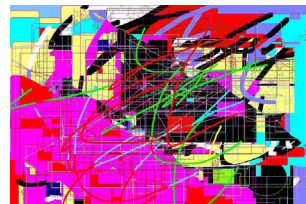
홍익찬 외(학생 작품) 카우보이의 기억 속으로(2016년 작) 주제에 대한 자신의 느낌과 생각을 자유로운 추상 작품으로 표현하였다.



① 자유 드로잉



② 선과 면으로

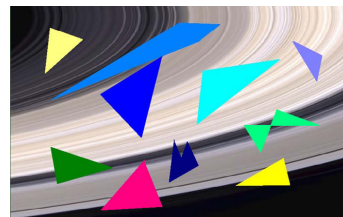
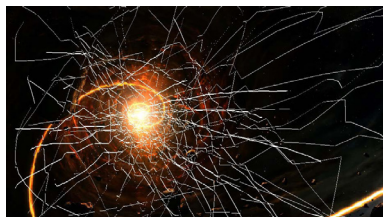
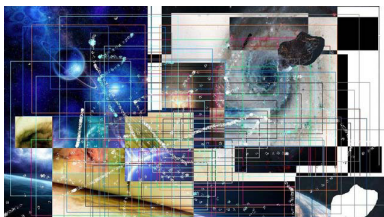


③ 이미지 탐색



④ 추상 이미지 구현

### ◆ 우주의 추상화 작업 사례



이재운 외 2명(학생 작품) 흑성 탈출(디지털 이미지/2013년 작) 우주의 진화 과정을 표현한 것으로 블랙홀 주위를 행성들이 돌고 있다.

## 디지털 몽타주

디지털 몽타주는 컴퓨터로 여러 이미지를 합성하여 자신의 생각을 표현하는 회화의 한 분야이다. 즐겁고 자유로운 상상으로 패러디, 초현실 등을 표현할 수 있어 광고 등에 많이 쓰인다. 디지털 몽타주는 컴퓨터를 활용하여 다양한 이미지를 정교하게 합성할 수 있어 새로운 매체로서 뉴 미디어의 역할을 담당하고 있다.

컴퓨터로 몽타주를 하면 무엇이 다를까?



이동주(학생 작품) 장미 몽타주(디지털 이미지/2012년 작)

### 디지털 포토 콜라주



테일러(Taylor, Maggie/미국/1961~) Cloud Sisters(디지털 이미지/2001년 작) 두 여인과 구름의 조화로 신비하게 표현하였다.

### 패러디

김상하(학생 작품) 고희(디지털 이미지/2016년 작) 색안경을 착용하여 색다른 이미지로 패러디한 작품이다.



### 데페이즈망



송지현(학생 작품) 우주선(디지털 이미지/2013년 작) 붕어의 몸에 색색의 다양한 비늘을 몽타주하고 붕어가 하늘을 날게 함으로써 색다른 상황을 만들어 냈다.

### 읽을거리 몽타주

몽타주는 미술에서는 기존의 이미지들을 잘라 내어 한 화면 위에 붙여서 완성하는 회화 기법이다. 어원적으로 프랑스어 monter(모으다, 조합하다)에서 유래되어 조각 요소들을 모아서 하나의 큰 그림을 그린다는 의미가 되었다. 이 단어는 원래 건축 용어였는데 영화, 미술뿐만 아니라 다양한 분야에서 두루 사용된다. 영화에서는 다양한 영상을 편집하는 짜깁기 과정을 말하며, 범죄 수사에서는 범인의 사진을 입수할 수 없을 때 목격자들의 기억을 바탕으로 합성하여 만든 범인의 사진을 의미하기도 한다.

◆ 가상 현실 표현

몽타주를 이용하면 가상 현실을 손쉽게 표현할 수 있다. 원근이나 크기 차이에 의해서도 새로운 가상 공간이 생긴다. 일상에서 일어날 수 없는 상황을 즐겁고 재미있는 상상으로 표현해 보자.



이현우(학생 작품) 물꽃놀이(디지털 이미지/2016년 작)



이설(학생 작품) 천지창조(디지털 이미지/2013년 작)



한지영(학생 작품) 왕(디지털 이미지/2012년 작)

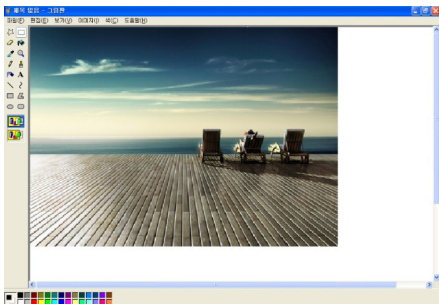


윤상근(학생 작품) 거인의 손(디지털 이미지/2013년 작)

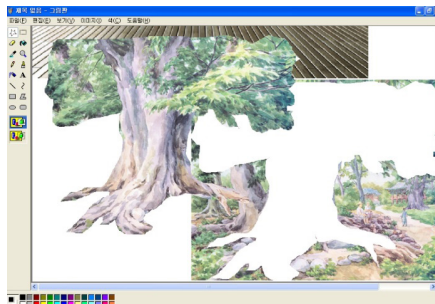
표현 활동 4 디지털 몽타주 제작하기

제작 과정

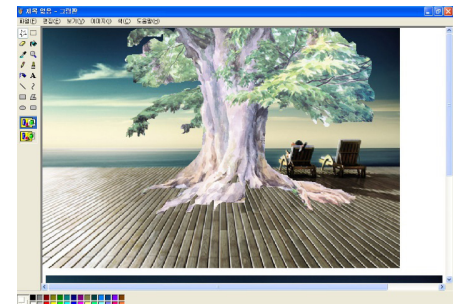
준비물: 컴퓨터 그림판



① 컴퓨터 그림판에 합성할 배경 이미지를 불러온다.



② 배경과 다른 느낌의 합성 이미지를 불러오고 올려내어 합성한다.



③ 정밀한 부분을 수정하고 보완하여 완성한다.

용어 설명

- 패러디(parody): 기성 작품의 내용을 교묘히 모방하여 과장이나 풍자로 재창조하는 것이다. 때로는 원작에 편승하여 자신의 의도를 효과적으로 표현하기 위해서 대중이 잘 알고 있는 유명한 원작을 고르는 경향이 있다.
- 데페이즈망(dépaysement): 우리가 잘 알고 있는 친숙한 대상을 엉뚱한 곳에 배치함으로써 비논리적인 상황을 연출하는 것이다. 초현실주의 화가들이 많이 쓰이는 기법으로 추상과는 거리가 있다.
- 디지털 포토 콜라주(digital photo collage): 컴퓨터를 이용하여 사진 이미지들을 재구성하여 조합하는 기법이다. 디지털 몽타주와 거의 비슷한 개념이나 디지털 몽타주가 전달하려는 의도와 메시지에 더 중점을 두는 반면, 디지털 포토 콜라주는 화면상의 미적 감각을 더 주목하는 해석의 정도 차이가 있다.

조현빈(학생 작품) 유토피아(디지털 이미지/2013년 작) 바다를 배경으로 인공적인 나무 바닷 테라스에서 수채화로 그린 나무가 솟아난 이미지를 합성하여 목재로 베어지는 나무의 꿈을 표현한 것이다. 느낌이 전혀 다른 두 대상이 배치되도록 구성한 데페이즈망 작품이다.

점검해 보기

- 생활 속에서 디지털이 활용된 사례를 찾아보고 표현할 수 있는가?
- 3D 조형미 미술에서 어떻게 쓰이는지 알고 말할 수 있는가?
- 3D 프로그램과 3D 프린팅을 활용하여 작품 제작하는 방법을 알게 되었는가?
- 컴퓨터를 활용하여 자신의 느낌과 생각을 추상으로 표현할 수 있는가?
- 디지털 몽타주 기법을 활용하여 창의적으로 가상 현실을 표현할 수 있는가?



# 12 뿌리 깊은 전통 미술

**학습 목표** · 전통 회화의 특징과 원리를 이해할 수 있다.  
· 수묵화의 특징을 이해하고 먹의 농담을 살려 표현할 수 있다.

**생각 열기**

아래 그림은 근경과 원경을 어떻게 표현했을까?



박대성(한국/1945~) **행자목**(종이에 수묵 담채/433×207cm/1997년 작) 근경과 원경의 농담 차이로 화면에 깊이감을 준 수묵 담채화이다.

**전통 회화의 표현 방법**

우리 전통 회화는 우리의 가슴 속 깊이 잠재되어 있는 한국적 정서를 일깨우는 역할을 한다. 화선지에 스미고 번지는 수묵화는 내면의 정신세계를 드러내는 데 그 의미를 두었다. 전통 회화는 사용하는 재료와 기법에 따라 수묵화, 수묵 담채화, 채색화로 나뉜다. 수묵화는 한지에 먹의 농담과 선의 강약을 위주로 표현하는 것이고, 수묵 담채화는 먹 위주로 표현한 다음 연하게 채색한 것이다. 채색화는 먹보다는 채색을 위주로 표현한 그림이다.

**더 알아보기 수묵화의 표현 기법**

수묵화는 한지 위에 붓이 머무르는 시간과 먹의 사용법에 따라 다양한 효과를 낼 수 있다. 수묵화로 사물의 원근감과 질감을 표현할 때는, 먹과 한지의 특징을 알고 먹물의 짙고 옅은 농담 표현에 주의해야 한다.



**몰골법(沒骨法)** 윤곽선 없이 수묵을 한 붓에 그리는 방법, 선과 면적인 기교를 동시에 보이는 묘사법



**구륵법(鈎勒法)** 선으로 윤곽선을 그고 그 속에 먹과 색을 칠하는 기법



**백묘법(白描法)** 채색 없이 짙은 먹선만으로 표현

**표현 활동 1** 먹을 이용하여 표현하기

준비물: 먹물, 동양화 붓, 물통, 한지, 접시, 문진, 한국화 물감

수묵화에서 중요한 표현 요소인 선과 여백을 생각하면서 자신의 감정을 표현한다. 도화지에 형태를 스케치한 후 먹선을 긋고, 그 위에 한지를 올려놓고 형태를 표현한다. 수묵화의 특징을 생각하며 먹물의 농담 효과와 붓의 움직이는 속도를 다르게 하여 표현해 보자.



진현미(한국/1980~ ) 겹 0103(한지에 먹, 투명 필름/350×300cm/2012년 작)  
앞쪽에 있는 산은 진하게 표현하고 뒤쪽으로 갈수록 연하게 그려 여러 층으로 설치하여 새로운 표현의 원근을 보여 준다.



김미영(학생 작품) 자화상(종이에 수묵/37×20cm/2016년 작)



민병권(한국/1967~ ) 동정(종이에 수묵/75×145cm/2012년 작)

**더 알아보기** 삼묵법

먹물을 이용한 표현 기법에서 짙은 농묵과 중간 질기의 중묵, 옅은 담묵을 한 붓으로 그리는 것을 삼묵법이라고 한다. 삼묵법으로 선을 그으면 자연스럽게 농담이 표현된다.



전통 회화에서는 동물을 그린 그림을 영모화라 한다. 조선 시대 화가들은 개나 고양이 등 동물을 그린 그림에서 한국적 정취가 가득한 화풍을 보여 주었다. 주변에서 친숙하게 볼 수 있는 강아지나 고양이 등의 동물을 다양한 효과와 먹물의 농담을 이용하여 화선지에 그려보자.

준비물: 먹물, 동양화 붓, 물통, 한지, 접시, 문진, 한국화 물감

제작과정

- ① 도화지에 동물을 스케치한다.
- ② 짙은 먹으로 외곽선을 그어 밑그림을 완성한다.
- ③ 한지를 위에 놓고 먹물을 이용하여 외곽선을 그린 후 담묵으로 명암을 표현한다.

**이암**(조선/1499~?) **화조구자도**(종이에 채색/44.9×86cm/ 16세기 중반경) 강아지 세 마리가 쉬고 있는 모습이 천진난만하게 표현된 작품으로, 꽃과 동물의 서정적인 정취가 느껴진다. 새와 나비, 풀벌레의 날갯짓이 생명력을 보여 준다.



이승연(학생 작품) **고양이**(종이에 수묵/40×26cm/2016년 작)

읽을거리 그림 속 동물들은 무엇을 의미하는 것일까?

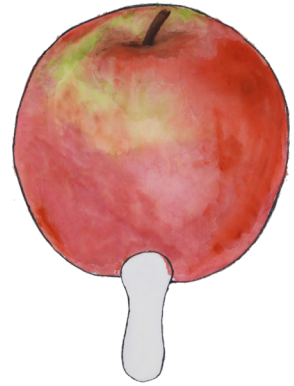
이 작품은 고양이가 나무 위에 올라가다가 아래를 내려다보는 그림이다. 그림 속 고양이는 70세의 노인을, 참새는 기쁜 소식을 뜻한다. 즉, 이 그림은 고회를 맞는 노인의 생일을 축하하고, 자식이 출세하기를 바라는 마음이 담겨 있는 그림이다.



**변상벽**(조선/7~18세기) **묘작도**(비단에 수묵 담채/93.7×43cm/18세기 작)

**표현 방법 3** 수묵 담채화로 부채 그림 그리기

‘선면화(扇面畫)’는 부채에 그려진 그림과 글씨를 뜻한다. 우리 조상은 부채에 그림을 그리고 글을 써서 멋과 풍류를 즐겼다. 접는 부채는 위가 넓고 아래가 좁은 반원형의 모양을 하고 있어 구도 잡기가 어렵다. 화면의 구도에 유념하면서 자신만의 부채를 그려 보고, 채색을 통한 아름다움이 잘 표현되었는지, 여백의 아름다움이 있는지 생각해 보자.



조세준(학생 작품) 사과 부채  
(종이에 채색/40×20cm/2016년 작)



안중식(조선 말기/1861~1919) 노안도  
(종이에 수묵 담채/16×50cm/1912년 작)



김진홍(학생 작품) 바이올린 부채(종이에 채색/20×50cm)

준비물: 먹물, 동양화 붓, 물통, 한지, 접시, 문진, 한국화 물감

**제작과정**

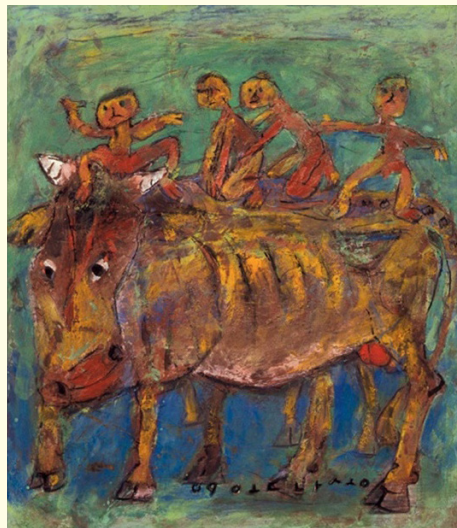
- ① 도화지에 밑그림을 그린 후 짙은 먹선으로 외곽선을 그린다.
- ② 한지를 부채 모양으로 오려 밑그림 위에 놓고 농담을 살려 먹선을 긋는다.
- ③ 담채로 얇게 채색한 후 여백의미를 생각하며 구도에 어울리게 이름을 쓴다.

**점검해 보기**

- 전통 회화의 특성을 이해하였는가?
- 수묵화의 다양한 기법을 이용하여 표현하였는가?

**더 알아보기** 채색화의 제작 과정

전통 회화에서 채색화의 제작 과정을 살펴 보면, 먼저 두꺼운 한지 위에 아교액을 바르고, 그 바탕 위에 밑그림을 놓고 눌러서 베끼기, 먹선으로 윤곽 그리기, 얇게 채색하기, 반복하여 덧칠하는 과정을 거친다. 이러한 섬세한 과정을 거친 후에야 채색의 깊은 울림이 전해질 수 있다.



오태학(한국/1938~) 소(한지에 석채/53×45.5cm/1990년 작) 색들을 곱게 분쇄해서 만든 천연물감인 석채를 사용하여 그린 작품이다



서기환(한국/1971~) 사람 풍경 WEDDING II (비단에 채색/53×45.5cm/2014년 작)

# 13 문자 향과 묵향의 멋

**학습 목표** · 문자를 활용한 조형 예술에 대하여 이해하고, 조형미를 살려 개성 있는 작품을 제작할 수 있다.

연계 미술 ②-15

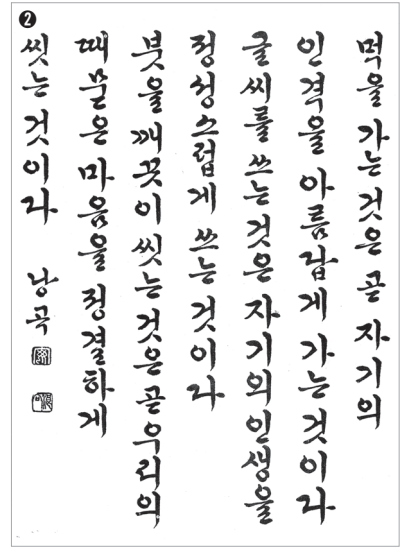
## 생각 열기

문자를 이용하는 조형 예술에는 어떤 것이 있을까?

전통적인 문자 예술로 서예가 있다. 최근에는 캘리그래피와 타이포그래피를 이용한 광고, 간판, 책 표지, 패션, 디자인 등이 실생활에서 널리 활용되고 있다.



① H사(한국) 이상봉 별헤는 밤 유리 커피잔(도자기/컵 지름 9.5cm, 높이 8.5cm 컵 받침 15×30cm/2011년 작) 이상봉(한국/1955~) 디자이너의 캘리그래피를 활용한 커피잔 세트이다.



② 안근준(한국/1931~) 한글 서예 참길 (종이에 먹/65x48cm/1972년 작)

## 서예

서예는 문자를 이용하여 조형미를 표현하는 예술이다. 글씨에 사상과 감정을 실어서 쓰기 때문에 글씨를 쓰는 사람의 인격과 품성이 반영된다. 서예를 통해 마음을 가다듬고 좋은 글귀들을 쓰면서 수련을 하기 때문에 정서를 순화하고 인격을 도야하는 수양의 수단으로 삼았다. 서예 작품 중 서간, 서적, 환판 등에서 실용적 가치를, 비문, 표석 등에서 사료적 가치를 찾을 수 있다.

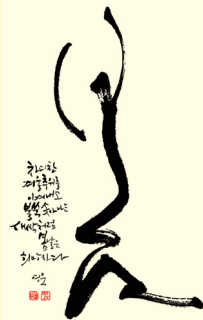


김정희(조선/1786~1856) 죽로지실(종이에 먹/133.7x33cm/19세기 작) 차를 끓이는 데 나무 화로가 있는 방이라는 뜻으로, 친구 황상이 차를 선물하자 답례로 써준 글씨이다. 글자 각각의 뜻이 조형적으로 잘 표현된 작품이다.

## 더 알아보기 캘리그래피와 타이포그래피

캘리그래피(calligraphy)는 '아름답게 쓰다'라는 뜻이다. 좁게는 서예를 의미하며, 넓게는 다양한 도구를 사용해서 아름답게 쓴 손글씨를 지칭한다. 최근에는 서예를 기본으로 현대적인 감성을 표현하는 영역으로 일상생활에 널리 사용되고 있다.

타이포그래피(typography)는 활판 인쇄술인데, 인쇄를 위하여 문자를 디자인하는 것을 의미한다. 컴퓨터의 서체도 이에 해당하며, 문자를 이용해서 만들 수 있는 예술적인 디자인도 이에 해당한다.



강병인(한국/1960~) 봄(화선지에 먹/32x32cm/2009년 작)



샤흐터(Schächter,Dirk/독일/1971) 타이포맵(Typomaps)(디지털 이미지)

## 서예의 기초

서예는 붓을 잡고 팔을 움직여 점과 획을 긋는다. 점과 획이 모여서 글자가 구성되고, 글자가 모여 하나의 서예 작품이 된다. 점과 획은 서예에 있어서 기본 요소인데, 붓을 움직이는 방향, 속도, 압력에 따라서 예술성이 결정된다. 예술성이 높은 서예를 위해서는 붓을 잡는 집필법과 팔을 움직이는 완법을 익혀서 쓰는 것이 좋다.



침완법-단구법



제완법-쌍구법



현완법-오지법

### 완법

- **침완법:** 한 손으로 다른 손의 손목을 받치고 쓰는 방법으로, 작은 글씨를 쓸 때 적합하다.
- **제완법:** 팔꿈치를 책상에 대고 쓰는 방법으로, 중간 글씨를 쓸 때 적합하다.
- **현완법:** 팔꿈치를 들고 어깨와 팔 전체를 움직이며 쓰는 방법으로, 큰 글씨를 쓸 때 적합하다.

### 집필법

- **단구법:** 엄지와 검지로 붓대를 잡고, 나머지 손가락으로 받쳐 준다. 연필을 잡는 방법과 동일하며, 작은 글씨를 쓸 때 적합하다.
- **쌍구법:** 엄지와 검지, 중지 세 손가락으로 붓대를 잡고 나머지 손가락으로 받쳐 준다. 중간 글씨를 쓸 때 적합하다.
- **오지법:** 다섯 손가락으로 붓대를 잡는 방법으로, 큰 글씨를 쓸 때 적합하다.

## 표현 활동 1 한글 서예 익혀 보기

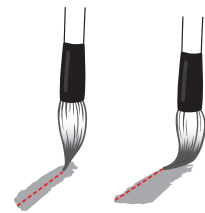
준비물: 화선지, 붓, 먹(먹물), 베틀, 접시, 물통 등

\*유의 사항: 먹은 옷에 묻으면 지워지지 않으므로 유의하여 사용한다.

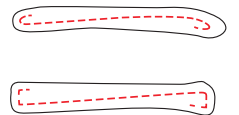
### 판본체를 써 보자

흰구름  
푸른산

중봉과 편봉

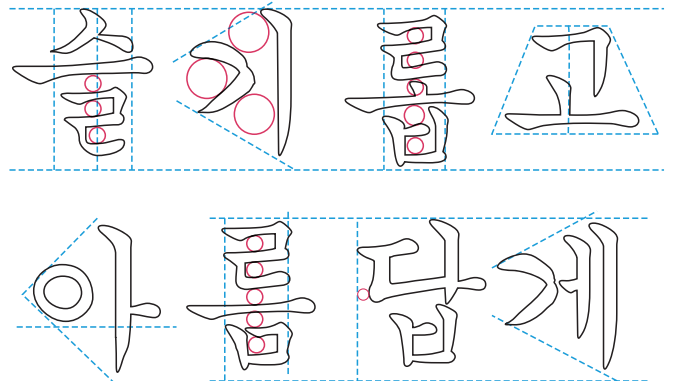


원필과 방필



### 궁체를 써 보자

슬기롭고  
아름답게





(한국/1960~, 1966~) (중국, 상하이/2010년 작)



(서울 인사동) 캘리그래피를 활용하여 만든 서울 인사동의 간판들이다.



박승미, 박예은(학생 작품) 우정(종이컵/높이 10cm/2016년 작)

## 생활 속의 문자 조형

문자의 조형미를 살린 서예와 캘리그래피, 타이포그래피는 예술로 주목받고 있다. 그뿐만 아니라 문자의 아름다움을 살린 건축, 패션, 도자기, 생활용품들은 우리들의 일상생활을 더욱 아름답게 해 준다. 일상생활에서 문자의 조형미를 활용한 예를 살펴보고, 문자 조형의 아름다움을 느껴 보자.



전성근(한국/1959~) 백자 한글 투각 긴병 (백자 환원 소성/2007년 작)

## 표현 활동 2 나만의 서체와 이미지를 결합하여 공익 광고 제작하기

한글의 조형미를 살려 동물 보호를 위한 공익 광고를 만들어 보자.

준비물: 다양한 종이(화선지 등), 붓, 먹(먹물), 물감, 베틀, 접시, 물통 등



김슬(학생 작품) 단 하나의 목소리 (디지털 이미지/가변 크기/2016년 작)

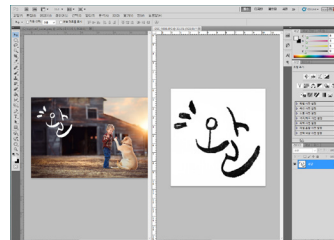
### 제작 과정



① 이미지와 손글씨 재료를 준비한다.



② 이미지에 어울리고 의미 전달에 좋은 문구를 생각하여 쓴다.



③ 글씨와 이미지를 스캔하여 합성한다.



④ 여러 가지 문구를 추가하여 완성한다.

## 전각과 서각

전각과 서각은 서예와 조각이 결합된 예술이다. 전각은 주로 도장으로 쓰이는데, 글자체를 전서체로 하는 데서 이름이 붙었다. 돌, 옥, 금속, 나무 등 다양한 재료에 한글, 한자, 영어 등 다양한 문자와 다양한 서체로 제작할 수 있다. 전각은 기법, 용도, 내용에 따라 분류한다. 서각은 현판이나 비석 등에 글씨를 새기는 것을 말한다. 전각은 인체에 글씨를 거꾸로 새기는 데 반해 서각은 글씨가 바로 보이게 새기며 표면에 채색하여 예술성을 더하기도 한다.



(한국/1958~) (나무에 서각/21×30×2cm/2006년 작) 바람에 흩날리는 꽃을 나무결을 살려 표현하였다.



음각: 글씨가 하얀색으로 나타나기 때문에 백문인(白文印)



양각: 글씨가 붉은색으로 나타나기 때문에 주문인(朱文印)



제2대 국새(은/7×7cm/1963.1~1999.1 사용)



안현주(학생 작품) 나의 다짐(나무 패널에 음양각/15×39cm/2014년 작) 음각과 양각 기법을 조화롭게 사용하였다.

### 표현 활동 3 나를 표현하거나 마음에 새기고 싶은 문구를 새겨서 찍어 보기

이름, 별명, 캐릭터 혹은 자기가 좋아하는 문구를 새기고 찍어 보자.

준비물: 전각용 돌(지우개), 붓, 사포, 전각도(조각도), 먹물, 붉은 색 물감, 접시, 인주 등

#### \*유의 사항:

1. 인면에 이미지나 문자를 거꾸로 스케치하여 새긴다.
2. 전각도를 사용할 때에는 힘 조절을 적당히 하여 조심히 다룬다.



1



3



6



2



4

- 1 김형준(학생 작품): 이름을 새긴 성명인
- 2 박효은(학생 작품): 좋아하는 문구를 새긴 사구인
- 3 서지예(학생 작품): 금붕어 모양을 새긴 초형인
- 4 김형준(학생 작품): 별명과 캐릭터를 새긴 도장
- 5 정주연(학생 작품): 사구인과 초형인을 어울리게 조합한 도장

#### ✓ 점검해 보기

- 서예의 조형미를 이해하였는가?
- 문자의 조형미를 일상생활에 적절히 활용하는가?



# 14 내가 만드는 전통 공예

**학습 목표** · 전통 공예의 아름다움과 기법을 이해하고 전통 공예 기법으로 작품을 제작할 수 있다.

**생각 열기**

우리 주변에서 전통 공예 기법이 사용된 사례는 어떤 것이 있을까?

우리 조상들은 나무, 돌, 흙, 종이 등 주변에서 쉽게 구할 수 있는 재료를 이용하여 생활용품을 직접 만들어 사용하였다. 장인의 정신이 살아 있는 전통 공예의 기법과 아름다움은 다양하고 새로운 현대 공예 작품으로 제작되고 있다. 우리 주변에서 전통 공예 기법이 활용된 작품들을 찾아보고 그 속에 담긴 아름다움과 우리 조상들의 지혜를 발견해 보자.



**유리지**(한국/1945~2013) **골호-삼죽오**(은/18×16×27cm/2002년 작) 뚜껑에 삼죽오를 새긴 작품으로, 전통적인 주제를 활용하여 현대적인 감각으로 제작된 작품이다.



**M사**(한국) **나전 칠기 마우스**(나전 칠기 자개/높이 3cm/2009년 작) 나전 칠기 자개를 이용한 마우스로, 전통의 멋과 현대적 디자인을 결합하여 소장 가치를 높은 상품으로 제작되었다.



**김은영**(한국/1942~) **소삼작 노리개**(매듭실, 비취 등/35.5cm/2005년 작) 국화 매듭을 이용하여 만든 노리개로 전통 매듭 공예의 계승을 보여준다.



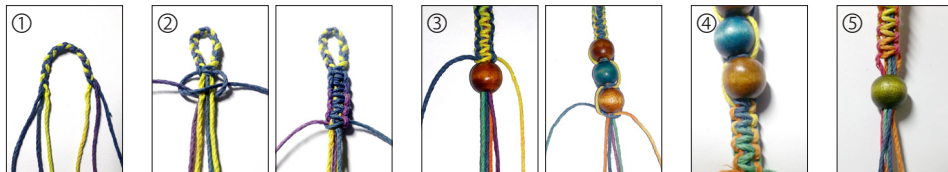
**최승천**(한국/1934~) **새가 있는 풍경**(향나무, 참나무/90×45×190cm/1997년 작) 전통적인 재료를 이용하였으나 나무의 질감과 색감이 잘 어우러져 현대적인 감각이 드러나는 작품이다.

**표현 활동 1** 전통 매듭으로 팔찌 만들기

매듭을 이용한 장신구는 현대에 와서도 멋스러움을 느끼게 하며 많이 활용되고 있다. 전통 매듭을 이용하여 팔찌를 만들어 보자.

**준비물:** 매듭실(매듭 끈 160cm 1줄, 중심 끈 70cm 2줄), 구슬, 가위, 테이프 등

**제작과정**



- ① 테이프를 실을 고정 한 후 3줄의 중심에서 3줄 땀기를 하여 반으로 접어 고리를 만든다.
- ② 매듭끈으로 약 6cm 가량 평매듭 한다.
- ③ 중심끈에 나무 구슬 끼우고 평매듭 한다.(3번 반복)
- ④ 매듭끈으로 다시 약 6cm 가량 평매듭 한다.
- ⑤ 나무 구슬을 끼워서 한매듭으로 마무리하여 완성한다.



**최민지**(학생 작품) **매듭 팔찌**(나무 구슬, 매듭실/0.8×21cm/2016년 작) 전통 매듭 기법인 평매듭과 한매듭을 활용한 작품이다.

## 표현 활동 2 한지로 전등 만들기

한지는 빛을 투과시킬 수 있을 정도로 얇지만 풀로 고정하면 단단해지는 성질을 가지고 있다. 이와 같은 한지의 특성을 이용하여 전등을 만들어 보자.

준비물: 한지, 풍선, 물풀, 가위, 전구 세트 등

### 제작과정



① 풍선을 불어 형태를 준비한다.



② 전구가 들어갈 부분을 남기고 한지를 여러 겹 붙인다.



③ 컵을 올려 말린 후, 풍선을 제거한다.



④ 전등을 넣어 완성한다.



김세이 외 2명(학생 작품) 한지 전등(한지, 전구, 풀 등/22×20cm/2016년 작) 여러 색의 한지를 이용하여 다양한 무늬의 한지등을 만들 수 있다.

## 표현 활동 3 천연 염색을 이용하여 스카프 만들기

홀치기염은 천을 묶거나 접은 부분이 염색이 되지 않도록 하여 무늬를 만드는 기법이다. 묶이거나 접힌 형태에 따라 다양하고 독특한 무늬가 우연의 효과로 나타난다. 홀치기염을 이용하여 쪽염색 스카프를 만들어 보자.

준비물: 천, 나무판, 고무 밴드, 염료 등



### 제작과정



①



②



③

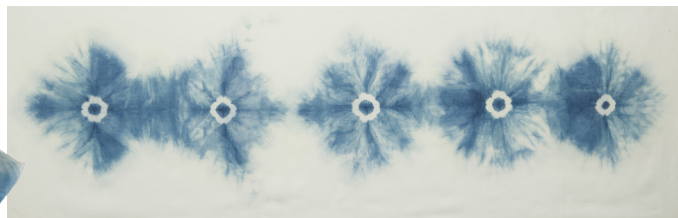


④



⑤

- ① 천에 무늬를 넣을 위치를 정하고 표시된 부분을 중심으로 삼각형이 되도록 양쪽으로 접은 후, 끝을 남기고 나무판을 고무줄로 묶는다.
- ② 무늬를 만들 부분마다 반복하여 나무판을 묶고 염색하지 않을 부분을 염료가 들어가지 않도록 비닐로 싸다.
- ③ 염색될 부분에 먼저 물을 적신 뒤, 깊이를 달리하여 염료에 3~4번 담근다.
- ④ 나무판을 제거한다.
- ⑤ 맑은 물에 씻어 말려 매염제에 담근 후, 완성한다.



서은준(학생 작품) 스카프(실크천, 염료 등/48×200cm/2016년 작) 작은 나무판이 고무줄로 묶인 부분은 염색이 되지 않도록 하여 문양을 만든 작품이다. 염료가 스며든 정도에 따라 우연한 효과가 나타나, 무늬의 크기와 모양이 다르게 염색되었다.

### 점검해 보기

- 전통 공예에 사용된 재료와 기법을 알고 이를 활용하여 작품을 제작할 수 있는가?
- 전통 공예의 아름다움을 발견하고 전통 문화에 대한 자긍심을 느낄 수 있는가?

# 15 일상 속의 디자인

**학습 목표** • 우리 생활 속에서 디자인의 의미를 설명할 수 있다.  
• 우리 사회의 미래를 예측하며 창의적 조형미를 갖춘 디자인을 제안할 수 있다.

## 생각 열기

우리의 일상 속에는 어떠한 디자인이 있을까?

우리는 일상에서 제품, 생활 공간 그리고 인터넷과 같은 가상 공간에서까지 다양한 디자인을 만날 수 있다. 오늘날의 디자인은 보이는 형태를 아름답게 꾸미는 것을 넘어 시대적 의미를 담고 문화를 전달한다.



- 포스터 디자인
- 북 디자인
- 가전제품 디자인
- 생활 소품 디자인
- 문구 디자인
- 패션 디자인
- 가구 디자인
- 도시 환경 디자인

### ● 시각 정보 전달 디자인

인쇄 혹은 영상 매체에서 이미지를 활용하여 특정한 메시지를 전달하는 디자인이다. 포스터 디자인, 북 디자인, 우표 디자인, 영상 디자인, 로고 디자인 등이 있다.

### ● 산업 제품 디자인

편의를 고려하고 특정 기능에 적합한 사물 및 전자 제품 디자인이다. 생활 소품 디자인, 가전제품 디자인, 가구 디자인, 운송 수단 디자인, 산업 제조 제품 디자인, 패션 디자인 등이 있다.

### ● 환경 디자인

공간이 목적에 맞게 최적으로 구성 되도록 공간을 기획하는 디자인이다. 디스플레이 디자인, 인테리어 디자인, 테마파크 디자인, 도시 환경 디자인 등이 있다.



브라운(Browne, Anthony/영국/1946~) 미술관에 간 윌리 (일러스트, 30x26cm / 2000년 작) 창의적 상상력을 바탕으로 주제 의식을 간결하면서도 유머러스하게 표현한, 세밀하면서도 이색적인 그림이다.



라시드(Rashid, Karim/이집트/1960~) 시드니 디(천연 고무/23.5~24.5cm/2011년 작) 부드러운 곡선, 밝고 알록달록한 색상, 그리고 기호를 이용하여 독창적인 디자인을 보여 주었다.



가타야마 마사미치(片山正通/일본/1966~)H사 라이브러리 (한국 서울 / 2014년 작) 구불구불하게 이어진 계단과 울퉁불퉁하게 이어 붙여지고 서가와 동일한 소재가 적용된 천정은 공간을 확장시키고 다른 공간과 함께 이색적인 느낌을 체험하게 한다.

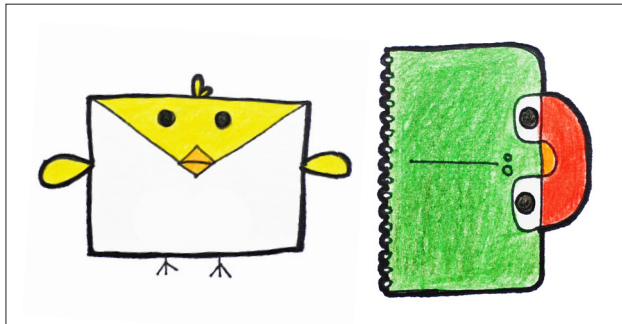
## 정보를 전달하는 이미지

우리는 생활 속에서 매체에 적합한 이미지를 통해 정보를 전달받는다. 이미지를 통한 정보 전달은 문자보다 즉각적이고 감성적이다. 이러한 특성은 사용자가 이미지를 통해 정보를 전달받았을 때 친숙함과 흥미를 느끼게 한다.

### 용어 설명

- **아이콘(icon)**: 상징적으로 표현된 특징의 그림 기호를 뜻하며 해당 내용을 작은 그림이나 기호로 직관적으로 알 수 있게 표시하는 것이다.
- **이모티콘(emoticon)**: '감정'을 의미하는 영어 'emotion'과 '유사기호'를 의미하는 'icon'을 합쳐서 만든 말로 채팅과 이메일, 인터넷 게시판, 휴대전화에서 문자 기호·숫자 등을 조합해서 표현하는 것이다. 대표적 예로는 :) , πππ 가 있다.
- **이모지(emoji)**: 휴대전화나 이메일을 작성할 때 사용할 수 있도록 유니코드로 작성된 표정이나 사물을 단순화한 그림문자이다.

## 표현 활동 1 정보를 전달하는 아이콘 디자인 하기



김지현(학생 작품) **아이콘 디자인**(종이, 펜, 색연필/21×38cm/2016년 작)

준비물: 사인펜, 색연필, 사방 10cm 백색 종이, A4 용지

### 제작 과정

- ① 상황을 나타내는 특징에 대해 이야기해 보기
- ② 특정한 상황의 특징을 간략하게 표현하기
- ③ 표현을 다양하고 간략하게 아이디어 스케치하기
- ④ 자기만의 독창성을 지닌 아이디어를 구체화하여 그리기



하비 볼(Hatvey Ball/미국/1921~2001) **스마일 페이스**(디지털 이미지/가변 크기/1963년 작) 최초의 이모티콘으로 S사 직원들의 사기를 높이기 위해 디자인되었다.



K사(한국) **K캐릭터 이모티콘**(디지털 이미지/가변 크기/2012년 작) 온라인 대화창에서 캐릭터를 이용하여 효과적으로 상황과 감정을 설명할 수 있게 디자인되었다.



A사(미국) **이모지 디자인**(디지털 이미지/가변 크기/2016년 작) 직업에 대해 성별과 인종을 선택하여 그림 문자를 입력할 수 있는 디자인이다.

## 표현 활동 2 나만의 의미를 담은 신발 디자인하기

준비물: 신발(고무신, 실내화, 운동화) 아크릴 물감, 붓 등



박예나(학생 작품) **고무신**(고무신/23cm/2016년 작) 가을을 좋아해서 국화꽃의 이미지를 고무신에 그려 가을을 담은 고무신 디자인을 제안하였다.



윌리엄스(Williams, Pharrell/ 미국 / 1973-) **커스터마이징 신발**(가죽/22~31cm /2014년 작) 미국의 뮤지션인 윌리엄스가 A사와 협업하여 직접 그린 그림을 프린팅하여 10컬러의 운동화를 디자인하였다.

### 더 알아보기 표면 디자인(Surface design)

표면 디자인은 섬유 디자인 분야에서 새로운 염료 기술의 개발로 디자이너의 의도를 충분히 살릴 수 있게 되고 더 나아가 여러 가지 생활용품에서도 적용되면서 형성되었다. 오늘날 여러 디자이너들은 다양한 공간과 제품에도 표면적 처리를 통해 자신의 생각과 개성을 담아 고유한 디자인을 보여 준다.

M사(일본) **베어브릭 월드와이드 투어 시리즈**(합성수지/7cm /2004년 작) 같은 형태의 곰 모양 장난감은 다양한 표면 처리와 재료나 크기의 변화로 고유한 이야기를 담아내었다.



I장성섭(한국/1977-) **The Numinous**(디지털 프린팅 종이, 천/가변 설치/2006년 작) 자연물이나 인공물에서 추출하여 만든 이미지를 우리 생활 속의 사물과 벽에 적용하여 새로운 공간을 디자인하였다.

표지판은 건축물에서 간판을 포함해서 방향 및 위치 안내, 각 공간의 명칭을 표시하는 것이다. 오늘날 다수의 건축물로 이루어지는 공간을 방문할 때, 표지판은 우리에게 공간에 대한 정보를 쉽게 확인할 수 있게 한다.



하라켄야(原研哉/일본/1958~) 기타 종합병원 표지판 시스템 (디지털 이미지/가변 설치/2002년 작) 시력이 좋지 않은 환자들을 위해 벽면과 바닥에 글자를 크게 표시하였다.



P사(호주) N사 표지판 (철/가변 크기/2000년 작) 선과 면을 구성하여 건물의 정체성을 확보하고 층이나 장소에 대한 안내가 이루어지도록 하였다.



L사(영국) 런던올림픽 픽토그램 (디지털 이미지/가변 크기/2012년 작) 런던올림픽 때 종목별 픽토그램을 적용하여 각 기자 회견장을 표시하였다.



한사니(학생 작품) W학교 도서관 표지판(컴퓨터 그래픽/가변 크기/ 2015년 작)

**표현 활동 3 학교 공간을 알려 주는 표지판 디자인하기**

준비물: 컴퓨터, 프린터, 하드보드지, 연필, A4 용지

- 제작과정**
- ① 학교의 교실을 선택한다.
  - ② 교실의 기능을 상징적으로 표현한다.
  - ③ 표지판의 형식을 선택하고 제작한다.
  - ④ 실제 교실에 제작한 표지판을 설치한다.

**읽을거리 그린 팩토리**

2010년 N사는 본사를 지으면서 한 사람의 책상부터 누구나 이용할 수 있는 도서관까지 N사의 철학과 문화가 담겨 있는 공간을 디자인했다. 그린 팩토리(Green Factory)는 '지식을 생산하는 녹색 공장'이라는 의미로 최첨단의 휴식 시설, 자연 채광 효과, 소리를 통한 층의 구별, 칼로리 소모량을 적은 계단 등 새롭게 공간에 대한 인식의 변화를 체험하는 공간을 제안하였다.



## 생각을 바꾸는 디자인

새로운 형식의 디자인은 우리의 상상력을 자극한다. 일상에서 만나는 디자인은 쓸모와 아름다움을 추구하는 것에 그치지 않고 사람들의 사고와 생활 방식을 변화시킨다.

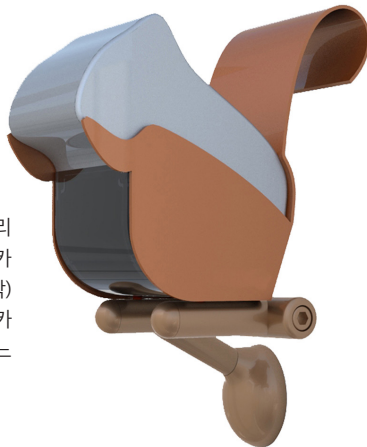


멘디니(Mendini, Alessandro/이탈리아/1931~) 안나 G와 알레산드로 M 코르크 마개 따개(플라스틱, 금속, 7x23.5cm/1994년 작) 산업 사회의 비인간성 문제에 관심을 갖고 인간의 감성을 담아 해학적인 디자인을 하였다.



츠티베르트니크(Ctvrtnik, Jan/체코/1975~) 드록 사보이 꽃병(유리/14cm/2007년 작) 70년 동안 변화한 핀란드 호수의 모습을 담은 꽃병이다. 외곽의 형태는 1937년 핀란드 호수의 모습을 담았고 내부의 형태는 2007년의 모습을 담았다.

에리노(Eleanor, Trevisanutto/이탈리아/1990~) P사 다람쥐 CCTV(알루미늄, 카메라 렌즈, 플라스틱/30x21cm/2014년 작) 딱딱하고 불편하게 느껴질 수 있는 CCTV 카메라를 동물 모양으로 만들어 친근감을 느끼게 한다.



CA(뉴질랜드) 아름다운 휴지 봉투(쓰레기 봉투, 재활용 봉투/2010년 작) 뉴질랜드 오클랜드에서 아름다운 도시를 만들자는 캠페인 취지에서 시작된 거리의 휴지 봉투 디자인이다.

## 표현 활동 4 사회적 의미를 담은 디자인하기

### 제작과정

- ① 사회적 의미를 지닌 디자인 조사하기
- ② 의미를 구체화할 이야기 탐색하기
- ③ 아이디어 스케치하기
- ④ 아이디어를 구체적으로 표현하기

준비물  
색연필,  
사인펜,  
마커,  
A3 용지



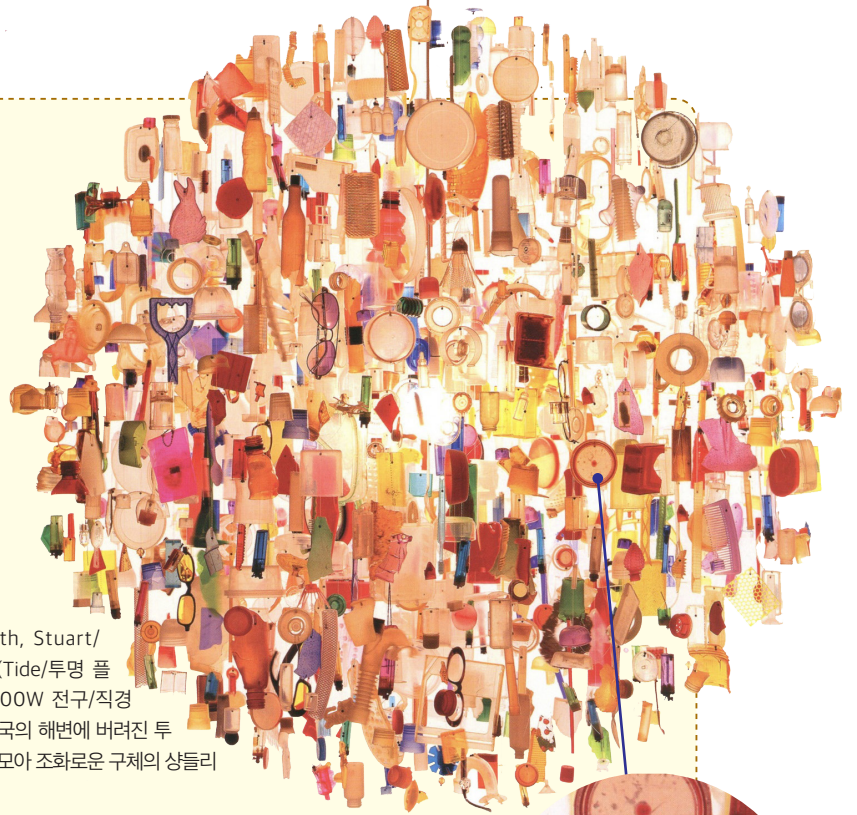
- ① 도소라 외 4명(학생 작품) 제3세계의 대체 에너지 디자인(종이에 색연필과 사인펜, 마커/27.2x39.4cm/2016년 작) 깔창의 뒷면은 압전 소자를 이용하고 아랫면은 태양광을 이용해서 배터리를 충전하는 디자인을 제안하였다. 신발이 발을 보호하면서 깔창에 축적된 에너지는 밤에 전기를 사용하게 하자는 디자인 제안이다.
- ② 한지혜(학생 작품) 공익 광고(디지털 이미지/25x25cm/2016년 작) 우리 생활 속에 무심코 사용하는 대상이 자연환경을 훼손하고 있다는 것을 알리는 캠페인 디자인을 컴퓨터 그래픽으로 제작하였다.

### 점검해 보기

- 생활에서 만나는 디자인의 의미를 설명할 수 있는가?
- 창의적 조형미를 갖춘 디자인을 제안하였는가?
- 적용될 시점을 예측하고 고려하여 디자인을 제안하였는가?

**더 알아보기** 업사이클링 디자인

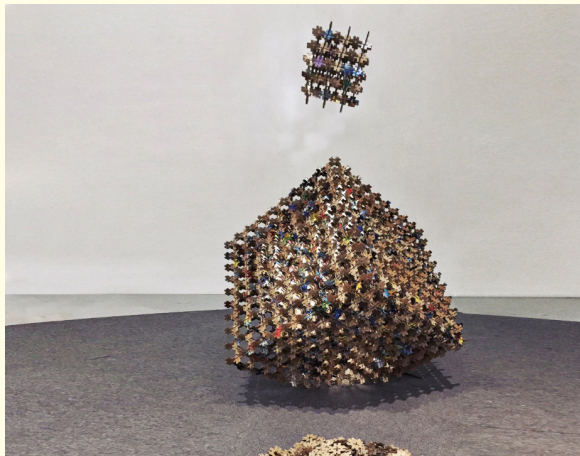
업사이클링 디자인이란 재활용 재료를 활용하여 가치를 높인 제품으로 재탄생시키는 디자인을 의미한다. 버려진 현수막을 재활용하여 장바구니로 만드는 것과 같이 생활에서 버려지거나 쓸모없어진 것을 단순히 재활용하는 차원에서 더 나아가 새로운 가치를 더해 전혀 다른 제품으로 다시 생산하는 것이다. 즉, 자원 절약과 환경 개선을 위한 이상적인 재료의 순환이 이루어지는 지속 가능한 디자인이다.



**헤이가르츠(Haygarth, Stuart/영국/1966~)** 타이드(Tide/투명 플라스틱 용기, MDF, 100W 전구/직경 150cm/2005년 작) 영국의 해변에 버려진 투명한 플라스틱 용기를 모아 조화로운 구체의 상들리에를 디자인하였다.



**E사(한국) 씨앗 화분(커피 찌꺼기/10x10x9cm/2014년 작)** 커피 찌꺼기를 처리해서 화분을 만들었다.



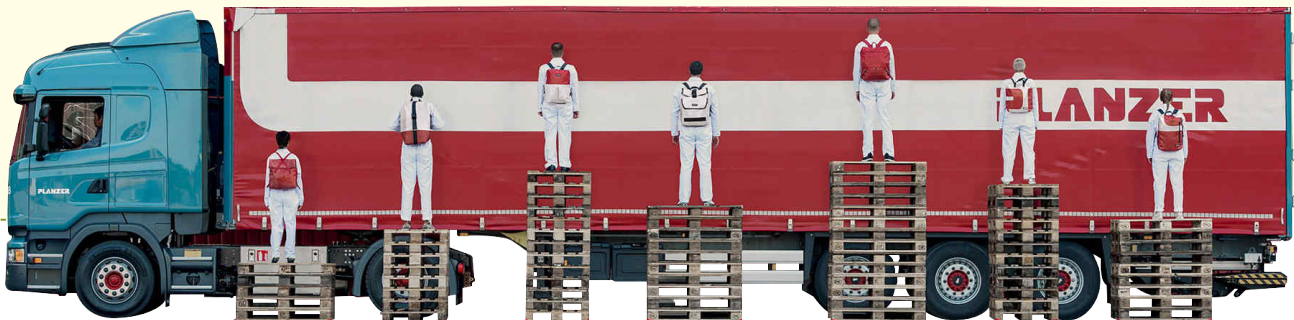
**F사(한국) DIFFUSION-REMNANT(폐박스/170x170x150cm/2016년 작)** 버려진 종이 상자를 재활용하여 장난감 블록을 만들었다.



**읽을거리** 프라이탁(Freitag)의 가방

1993년, 스위스의 프라이탁(Markus & Daniel Freitag) 형제는 비가 와도 젖지 않고 튼튼한 가방을 만들기 위해 트럭 덮개 천을 활용하였다. 취리히는 비가 많이 와서 버려진 트럭 덮개 천이 많았다. 버려진 덮개 천은 방수성이 탁월하고 특유의 감성이 있어 목적에 적합한 색다른 가방의 소재가 되었다. 새로운 소재가 된 트럭 덮개 천은 인기 있는 명품 가방을 탄생시켰다.

**F사(스위스) 프라이탁 가방**  
(타플린천/가변 크기/1993년 작)



# 학교 속 작은 이야기 나눔터 디자인

학교를 돌아보며 버려진 공간이 없는지 살펴보자. 조금만 생각을 바꾸면 버려진 공간을 우리들의 소중한 기억에 남는 이야기 나눔터로 만들 수 있다.

## [ 프로젝트 활동 목표 ]

- 공간의 특성을 고려하여 디자인을 제안할 수 있다.
- 학교에서 작은 이야기 나눔터로 활용할 수 있는 공간을 찾아 활용 계획을 세울 수 있다.
- 공간을 활용에 적합한 목적과 조형미를 갖추어 디자인을 제안할 수 있다.

## 제작과정

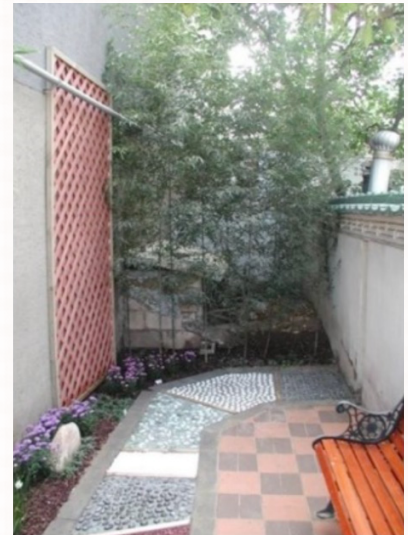
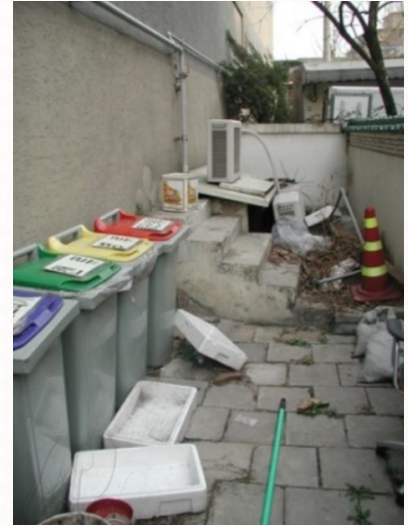
준비물: 메모지, 도화지, 색연필, A4 용지, 공간 연출을 위한 재료



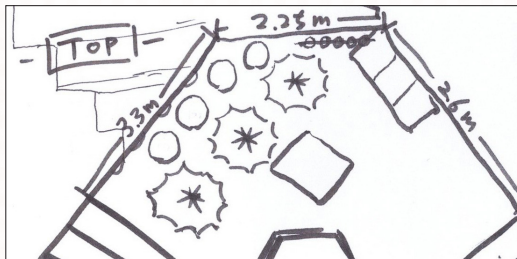
① 학교의 자투리 공간과 활용에 대해 여러 사람의 의견을 듣고 정리하기



② 모둠별 공간의 특성을 탐색하고 아이디어 발상하기



노인복지센터 한평공원 전후의 모습(한국) 노인 복지 센터 한평공원(한국 도봉구 창동, 2006년 작) 도심 속 버려진 자투리 공간을 활용하여 자연과 어울려 쉴 수 있는 휴식 공간을 만들었다.



김성환 외 3명(학생 작품) 이야기 나눔터 아이디어 스케치 (종이에 사인펜/21x29.7cm/2016년 작)

③ 아이디어를 구체적으로 스케치하고 실제 적용을 위한 계획 잡기



김성환 외 3명(학생 작품) 이야기 나눔터(재활용품, 포스트잇, 종이컵, 천, 낚시줄, 테이프 / 청주 / 2016년 작) 인적이 드문 옥상으로 올라가는 공간을 활용하여 이야기 나눔터를 만들었다.