

# 생각과 표현

6. 아름다움의 원리
7. 세상을 물들이는 색
8. 개성 있는 인물 표현
9. 우리와 함께하는 정물과 풍경
10. 상상과 추상의 세계



## 단원 개관

이 대단원은 의도에 적합한 주제 탐색 및 표현 과정 계획 능력, 표현 과정에서의 다양한 문제를 효과적으로 해결하여 작품을 제작하는 능력을 기른다. 이를 위해 표현 의도에 적합한 주제를 탐색하고, 표현 과정을 계획·점검하며, 주제의 특징과 표현 의도를 효과적으로 나타낼 수 있는 조형 요소와 원리, 표현 매체 등을 선택하여 활용하는 데 중점을 둔다.

조형 요소와 원리를 이해하고, 작품 속에서 조형 요소와 원리를 탐구한다. 색의 속성, 색상환과 색입체, 색의 혼합, 색의 대비, 색의 상징 등을 이해하고 일상생활 속에서 색의 다양한 활용들을 탐구하면서 색과 관련된 기초 개념과 원리를 깨닫는다. 이를 바탕으로 인물화, 정물화, 풍경화, 상상화, 추상화와 같은 회화의 전통적인 장르들과 관련된 조형의 세계에 대하여 이해를 확장토록 한다. 주제, 재료와 용구, 표현 방법, 표현 절차, 표현 효과 등의 탐색을 통하여 활용할 수 있도록 한다.

## 단원 목표

- 표현 의도에 적합한 주제를 다양한 방식으로 이해할 수 있다.
- 주제와 적합한 표현 과정을 탐색할 수 있다.
- 주제와 의도에 적합한 표현 매체를 계획할 수 있다.
- 주제의 특징과 표현 의도에 적합한 조형 요소와 원리를 탐색할 수 있다.

## 단원 교수·학습 계획

소단원명	차시	학습 내용	교과서 쪽
6. 아름다움의 원리	2	• 조형 요소와 원리의 종류와 시각적 효과, 특징 이해하기 • 작품 속에 적용된 조형 요소와 원리의 종류와 시각적 효과 분석하기	20~23
7. 세상을 물들이는 색	3	• 색의 속성, 혼합, 대비, 상징에 대해서 탐색하여 설명하기 • 일상 속에 적용된 색의 혼합, 대비, 상징 발견하고 분석하기	24~27
8. 개성 있는 인물 표현	3	• 인물을 주제로 하여 다양한 표현 재료 및 기법에 의한 표현 탐색하기 • 시점에 따른 인물 표현의 특징을 이해하기 • 동서양의 인물 표현을 비교하여 분석하기	28~31
9. 우리와 함께하는 정물과 풍경	3	• 기명절지화와 정물화의 시점과 기본 형태 이해하기 • 작품 속의 정물들의 상징적인 의미 탐구하기 • 산수화와 풍경화의 원근법에 대하여 이해하기 • 산수화와 풍경화에 담긴 일상의 내용 탐구하기	32~37
10. 상상과 추상의 세계	3	• 상상화와 추상화의 개념 이해하기 • 상상화와 추상화의 표현 방법 탐색하기	38~43

# 6 아름다움의 원리

교과서 pp. 20~23

<b>단원 설정 이유</b>	작품 속에 적용된 조형 요소와 원리는 작품의 주제와 표현 의도, 특징을 효과적으로 드러내는 데 중요한 역할을 한다. 따라서 조형 요소와 원리에 대한 이해는 미술을 이해하는 기초라 할 수 있다. 본 단원에서는 조형 요소와 원리의 종류와 특징에 대해서 알아보고 작품 속에 적용된 조형 요소와 원리와 그 시각적 효과에 대해서 탐구해 봄으로써 조형 요소와 원리를 창의적으로 적용하는 능력의 기초를 다지도록 한다.
<b>학습 목표</b>	<ul style="list-style-type: none"> <li>• 작품의 주제 및 표현 의도와 조형 요소와 원리의 관계를 설명할 수 있다.</li> <li>• 주변 환경 속에서 조형 요소와 원리의 아름다움을 발견하고 감상할 수 있다.</li> </ul>
<b>차시</b>	2
<b>평가 요소</b>	• 주제 탐색 능력, 창의성, 조형 요소와 원리의 효과적 활용 능력
<b>평가 방법</b>	• 실기 평가, 연구 보고서법, 토론법
<b>교과 역량</b>	미적 감수성, 창의·융합 능력, 자기 주도 미술 학습 능력
<b>성취 기준</b>	9미02-03 / 9미02-05

## 교수 · 학습 과정

### 도입

#### [생각 열기]

- 엔리케 올리베이라의 작품을 보고 재료, 만든 방법, 시각적 느낌을 탐색해 본다.
- 교사가 제시하는 단어(조형 요소와 원리)의 뜻을 국어사전으로 찾아보고 작품과 관계되는 것을 골라 본다.
- 시야를 확장하여 교과서 속 작품과 단어를 연결지어 보고 작품과 단어의 관계를 생각해 본다.
  - 관련 조형 요소와 원리: 면, 양감, 질감, 반복, 대비, 강조, 동세

### 전개

#### [조형 요소와 원리의 종류]

- 작품 사진과 동영상을 토대로 조형 요소와 원리의 종류 및 특징을 탐색하고 그 내용을 정리한다.
- 작품 속에 적용된 조형 요소와 원리를 찾아본다.

#### [조형 요소와 원리의 시각적 효과 이해]

- 작품에 적용된 조형 요소와 원리의 시각적 느낌 및 효과에 대해서 이야기해 본다.
- 작품과 조형 요소와 원리의 관계에 대해서 자신의 생각을 발표해 본다.

#### [탐구 활동]

- 활동 1, 활동 2 중에서 학습자의 발달 수준과 성취 수준을 고려한 다음 선택하여 진행한다.

### 정리

- 조형 요소와 원리의 종류와 특징에 대해서 설명해 본다.
- 작품 속에 조형 요소와 원리로 인한 시각적 효과에 대해 서술해 본다.

생각과 표현

## 06 아름다움의 원리

학습 목표

- 작품의 주제 및 표현 의도와 조형 요소 및 원리의 관계를 설명할 수 있다.
- 주변 환경 속에서 조형 요소와 원리의 아름다움을 발견하고 감상할 수 있다.

교과서 미술 ①-05

**생각 열기**

미술 작품 속을 자세히 들여다보면 어떻게 보이는 작품도 쉽게 이해할 수 있다. 어떤 재료로 어떻게 만든 것인지, 어떤 느낌이 드는지 한 번 관찰해 보자.

**미술의 시작, 조형 요소와 원리**

맛있는 요리를 만들기 위해서는 신선한 재료가 우선 필요하다. 하지만, 어떻게 만들 것인가를 다루는 요리법도 함께 배우려야 한다. 미술 작품의 재료는 조형 요소, 미술 작품의 요리법은 조형 원리라 할 수 있다. 조형 요소와 원리를 어떻게 사용하고 결합하느냐에 따라 작품의 분위기, 형태, 심리적인 효과, 스타일 등을 다양하게 표현할 수 있다.

**생각해 보기**

아래 단어 중에서 작품과 관련된 단어를 골라 보자.

경 선 면 세 질감 양감 반복 대비 공간 움직임 리듬 강조



**올리베이라(Oliveira, Henrique/브라질/1929) 자연(Desnaturacao)합판, 설치 미술/3.1x3.8x3.6m/2011년 작** 합판의 표면 특성을 활용하여 흘러가는 듯한 기운을 느끼는 작품을 제작하였다.



**리델(Ridley, Bridget/영국/1931) 주사위(Dice)합판, 조각/105x70x70cm/1964년 작** 벽의 다른 컬러와 반복과 이동으로 공간이 마치 볼록 튀어나온 것 같은 착시를 일으킨다.



**쿤스(Koons, Jeff/미국/1955) 풍선 토끼(Balloon Dog)스테인리스강/76.2x27.1x20.5cm/2005-2011년 작** 단정함, 완벽의 미학과 절묘한 반사율 반짝이는 매끈한 표면, 절묘한 움직임과 이동으로 공간이 마치 볼록 튀어나온 것 같은 착시를 일으킨다.



**말라스(Malaco, Morgana/영국/1986) 타임머신(The Time Machine)종이, 물감, 주사위, 2016년 작** 종이로 조각된 인형, 여러 모양의 면체를 겹쳐 붙여 입체적인 작품을 만들었다.



## 지도상의 유의점

- 새로운 미술 용어들이 다수 등장함으로 설명에 주의한다.

## 교과서 예시 자료 해설

### ● 올리베이라 / 자연

공사장에 버려진 합판들을 모아 만든 작품이다. 거친 표면과 가장자리, 얇은 두께, 직사각형의 형태를 가진 합판은 마치 하나의 거대한 붓자국, 타일로 보인다. 합판이 모여 완성된 나무의 줄기와 뿌리 같은 그의 작품은 멀리서 보면 육중한 역동감을 느끼게 하지만 가까이 들여다보면 색이 바랜 조각 하나하나가 시간의 흔적을 담고 있다. 탄생과 소멸이 하나의 작품 속에 녹아들어가 있는 것이다.



합판을 모아놓고 채색 작업 중이다. 공사장의 폐기물이 미적 대상으로 재탄생하고 있다.

**조형 요소**

조형 요소에는 점, 선, 면, 형, 색, 빛, 질감, 양감 등이 있다. 점은 우리 눈으로 볼 수 있는 최소 단위의 조형 요소이고, 선은 얇고 긴 형태로 사물의 윤곽, 형태 등을 표현할 때 주로 사용된다. 면은 점과 선의 집합과 확장으로 만들어지는 평평한 모양의 조형 요소를 말한다.



인크스투디오(영국)에(2006년) 그레픽 축제(종이 30x35x20cm/2013년 작) 이의 모양의 색종이를 구부리거나 잘라서 형태와 단계를 표현했다.



다위(Dawid, Gabriel)에(1973~) 플렉서스 24번(Plexus no.24/성, 나뭇잎 10x40x40cm/2013년 작) 무지개색의 실을 반복적으로 꿰어 공간감과 리듬감이 느껴지는 작품이다.

형은 점, 선, 면의 관계선에 의해 알 수 있는 외형적 모양이고, 색은 주체와 감정, 형태, 느낌을 표현하고 이해하는 데 중요한 요소이다. 빛은 사물과 색채를 알아보는 데 근원이 되는 요소이다. 질감은 손으로 만지거나 시각적으로 느낄 수 있는 작품 표현의 촉각적 느낌을 말하고, 양감은 물체의 부피, 무게감, 당어리감을, 공간은 삼차원적 깊이감과 넓이감을 가리킨다.



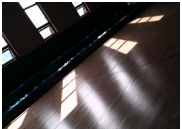
사바스(Savas, Nike)오스트레일리아(1964~) 원자: 사랑과 놀라움으로 가득 찬 연등, 설치 미술(77번 크기/2009년 작) 색채의 명암불균 공중에 반짝 배치하여 우주 한 장소로 이루어진 환상적인 공간을 만들어 냈다.



할란(Harlan, Devlin)에(1978~) 파르메네데스(Parmenides/탈로 코루, 석고, 나무, 알루미늄)에(2.5x2.5x2.011년 작) 이의 색상과 패턴의 빛으로 이루어진 영상이 작품 표현에서 계속 움직이며 변화하는 작품이다.

**탐구 활동 1 조형 요소와 원리 찾아보기**

- ① 학교 공간에서 조형 요소와 원리를 찾아 사진을 찍는다.
- ② 조형 요소와 원리가 가장 잘 나타나는 사진 한 장을 골라 제목과 소개글을 작성한다.



강제현(학생 작품) 무제(사진 32x49.5cm/2016년 작) 영등 대회가 강렬하게 느껴지는 작품이다.



문현세(학생 작품) 휴식, 청운을 꿈꾸다(사진 32x49.5cm/2016년 작) 잔디의 질감이 잘 느껴지는 작품이다.



학교 공간 속에서 조형 요소와 원리를 찾아 사진 찍기

**● 라일리 / 주저하다**

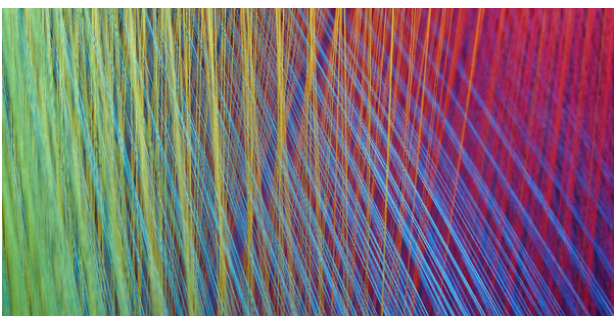
깔끔한 외곽 라인과 섬세한 색상 배열이 돋보이는 기하학적 작품으로 착시로 인해 작품이 물결치는 듯한 움직임이 느껴진다.

**● 사바스 / 원자: 사랑과 놀라움으로 가득 찬**

전시 공간 전체에 실로 공을 공중에 빼곡히 설치함으로써 공간에 들어선 관객들의 움직임에 따라 작품은 저마다의 부드러운 움직임을 만들어낸다. 환상적인 공간 속에서 작품과 관객이 서로 상호 소통하는 작품이다.

**● 다위 / 플렉서스 24번**

멕시코 문화의 강렬함과 색채를 작품에 담아낸 작품으로 남성에게 금지되었던 섬유 및 자수를 표현 기법으로 사용하였다. 이를 통해 남성과 여성의 성 구분과 남성주의의 가치관에 물음을 던지고 있다.

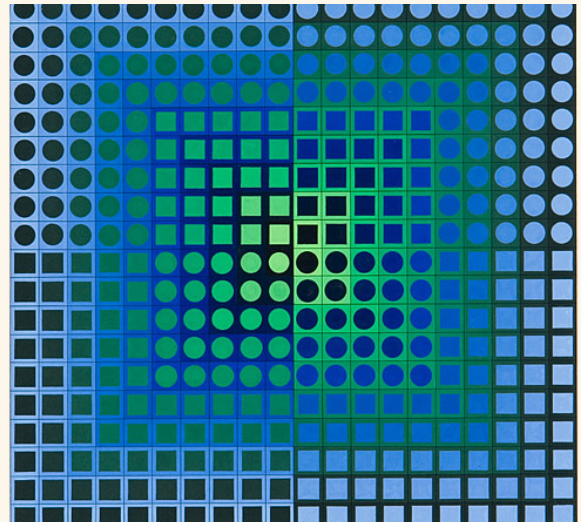


플렉서스 24번 세부 확대

**■ 지식 참고**

**움아트**

옵티컬 아트(Optical art)의 줄임말로 기하학적 형태와 미묘한 색 변화, 원근법을 이용하여 사람의 눈에 착시를 일으켜 환상을 보이게 하는 과학적 예술의 한 종류이다. 평면적으로 그렸으나 입체적으로 보이고, 정지되어 있으나 움직이는 것처럼 보인다. 당시 디자인과 패션계에 영향을 많이 끼쳤으나 사고와 정서를 배제한 계산된 예술로 일반 대중으로부터 지지를 받지 못했다.



바자렐리(Vasarely, Victor/헝가리→프랑스/1906~1997) 줄드 5(종이에 템페라/ 25x25cm/1967) - 모양과 면적이 똑같지만 색상 간의 대비로 인해 서로 크기가 달라 보인다.

**탐구 활동 1 조형 요소와 원리 찾아보기**

**| 준비물 |**

사진기

**| 수업 과정 |**

- ① 학교 공간에서 조형 요소와 원리를 찾아 사진을 찍는다.
- ② 조형 요소와 원리가 가장 잘 나타나는 사진 한 장을 골라 제목과 소개글을 작성한다.

**| 정리 및 평가 |**

- 조형 요소와 원리가 효과적으로 잘 나타나는 요소를 학교 공간에서 탐색할 수 있는가?
- 조형 요소와 원리의 개념과 특징을 활용하여 자신의 작품을 구체적으로 설명할 수 있는가?

**탐구 활동 더하기 1 | 우리 학교 속 숨은 조형 요소와 원리 사진전**

- ① 학교 공간에서 찾아낸 조형 요소와 원리가 담긴 사진을 모아 놓고 의견을 나눈다.
- ② 시각적으로 아름답고 효과적으로 조형 요소와 원리가 드러난 작품을 투표로 뽑는다.
- ③ 종이 액자에 넣은 다음 복도 벽에 게시하여 사진전을 열어 학교 공간의 새로운 모습을 발견할 수 있는 기회를 제공한다.

## 교과서 예시 자료 해설

### ● 죽녹원 대나무 숲길

대나무의 역사가 깊은 담양의 전통을 계승하고 지역 사회의 발전을 위해 2003년 조성한 16만여㎡의 울창한 대나무 숲길이다. 하늘에 닿을 듯 길게 뻗어 있는 대나무 가지와 잎 사이로 부는 바람과 스삭스삭대는 댓잎 소리가 멋스러운 곳이다. 머리를 맑게 하고 심신을 안정시키는 죽림욕이 유명해지면서 연간 120만명이 이곳을 찾고 있다.

### ● 클레 / 황금 물고기

질은 푸른 빛의 배경 한가운데 있는 황금색의 물고기가 시선을 사로잡는 작품이다. 마치 빛이 나는 듯한 색채 대비와 구불구불한 선이 자아내는 음악적 운율이 시각적 재미를 더한다. 대상의 사실적인 재현에서 벗어나 색채와 단순한 선로 메시지나 감정 등을 표현하였다.

## 탐구 활동 더하기 2 | 소인국 연출 사진 제작하기

### | 준비물 |

카메라, 종이, 코팅지, 가위, 테이프, 조별 소품

### | 제작 과정 |

- 1 조별로 소인국을 주제로 연출할 상황에 대해 아이디어를 발상한다.
- 2 제작에 필요한 포즈, 소품 등에 대한 구체적인 계획을 세운다.
- 3 개인별로 동작을 촬영한 다음, 원하는 크기로 인쇄한다.
- 4 사람이 있는 부분만 잘라낸 다음 코팅한다.
- 5 준비한 소품과 함께 상황을 세부적으로 연출한 다음 전체를 촬영한다.

### | 정리 및 평가 |

- 인물과 소품(대상)의 크기 및 비율의 대비가 두드러지게 나타나는가?
- 연출 상황이 창의적이고 주제에 적합한 동작과 소품을 적용하였는가?

### | 지도상의 유의점 |

- 개인별 동작 촬영 시, 대기하는 학생 수가 많으므로 수업 결손이 발생하지 않도록 소품 제작과 같은 과제를 제공한다.



최준수 외 3명(학생 작품) 어이! 거기!(사진/가변 크기/2016년 작)



죽녹원 대나무 숲길(전년 담양) 쪽쪽 뻗은 초록 대나무의 선이 무수히 겹쳐져 건조함과 영롱한 안정감을 느끼게 한다.

### 조형 원리

조형 원리는 조형 요소의 결합과 배치에 관련된 것으로 반복, 대비, 강조, 동세, 리듬 등이 있다. 반복은 동일한 실질이나 규칙성을 가지고 요소를 배치하는 것을 말한다. 대비는 서로 반대되는 성질의 요소를 배치하는 것이고, 강조는 형태, 색채, 크기, 위치 등을 상대적으로 두드러지게 표현하는 것을 가리킨다. 동세는 대상이나 화면에서 느껴지는 운동감, 속도감을 말하고, 리듬은 비슷한 요소들의 연속 구성에서 느껴지는 동적, 정적, 음악적인 운동감을 말한다. 균형은 안정감을 느끼게 하는 평형의 상태를, 비례는 부분과 부분, 부분과 전체 사이의 상대적인 크기 비율을 뜻한다.



클레(Klee, Paul/스위스/1879~1940) 황금 물고기(엔비스채 유채/49.6x69.2cm/1925년) 짙은 푸른 빛의 배경에 대비를 이루며 마치 물고기가 반짝반짝 빛을 내는 듯하다.



헤인베르거(Heineberger, Tobias/독일/1966~) 나비, 뒤를 그리고 어둠(색연필/제본/가변 크기/2016년 작) 검은색과 흰색의 울무늬를 다양한 공간과 방향으로 그려 배치하여 안정감 있는 리듬감과 동세를 느끼게 하고 선명한 원색으로 유감의 특징 부분을 강조하고 있다.

각각의 조형 원리가 모여 변화, 통일, 조화의 조형 원리를 만들어 낸다. 변화는 서로 다른 요소가 만나 생기는 시각적 재미, 동일은 서로 다른 요소가 하나로 완성되어 보이는 것, 조화는 서로 다른 혹은 비슷한 요소들이 어우러져 느껴지는 시각적 안정감을 말한다.



서해원 외 3명(학생 작품) 화장품 나라(사진/가변 크기/2016년 작) 상서적으로 알고 있는 인물의 크기에 변화를 주어 화장품 크기와 신기한 대비를 이루는 작품이다.

22



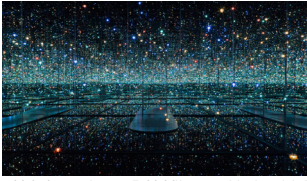
김혜인 외 3명(학생 작품) 공사 현장(사진/가변 크기/2016년 작)

## ! 생각해 보기 해설 | 조형 요소와 원리의 구분



**작품 속 조형 요소와 원리 이야기**

조형 요소와 원리는 작품의 주제나 작가의 표현 의도 등을 효과적으로 나타내는 데 중요한 역할을 한다. 주제에 적합한 조형 요소와 원리의 사용은 메시지의 전달력을 높이고, 시각적인 아름다움을 부여하며, 많은 관람자의 공감을 끌어낸다.



구엘 공원 야외(아모비퓨르/일본/1929-) 중 위와 반딧불(Installation) 크기(2013년 작) 자신의 정신적 장면을 미술로 승화시킨 환영적 공간을 표현하기 위해 빛과 어둠의 대비, 그리고 빛나는 작은 조형의 반복, 거울을 통한 공간의 확장이 표현의 효과를 극대화하고 있다.



가우디(Gaudi / Cornet, Antoni) 에스파냐(1852-1926) 구엘 공원을 설계한 바르셀로나(1914년 작) 건축 속에 자연을 담아내기 위해 부드러운 곡선에 의한 물동미와 따뜻한 느낌을 담아내는 정감, 그리고 풍부하고 다양한 색채의 조화와 대비를 효과적으로 활용했다.

**탐구 활동 2** 작품 속 조형 요소와 원리 분석하기



JSA(독일) Ambi pur Bathroom/Ambient Ads/180x90cm/2010년 작) 화장실에 설치된 벽의 광고로 문을 열면 꽃다발 형태가 펼쳐지는 독특한 광고이다.

- 광고가 설치된 장소는 어디일까요?

---

- 무엇을 광고하고 있을까요?

---

- 주제와 표현 의도를 효과적으로 표현하기 위해 어떤 조형 요소와 원리를 두드러지게 사용했나요?

조형 요소: \_\_\_\_\_

조형 원리: \_\_\_\_\_
- 조형 요소와 원리가 주는 광고의 시각적인 느낌은 어떤가요?

---

- 광고를 왜 이렇게 만들었을까요?

---

**▶ 점검해 보기**  
 · 조형 요소와 원리의 종류를 알고 구별할 수 있는가?  
 · 작품 속에 적용된 조형 요소와 원리를 발견하여 그 시각적 효과를 설명할 수 있는가?

**● 가우디 / 구엘 공원**

가우디는 건조한 기하학적 건축 양식에서 벗어나 나무, 하늘, 구름, 바람, 식물 등 자연의 사물에 대한 관찰과 고민을 하였다. 그 결과 그의 작품에 곡선을 주로 사용하였으며 내부와 색, 빛이 한데 조화로운 건축물을 지었다. 구엘 공원은 자연미와 조형미의 절묘한 조화를 색깔을 통해 보여주는 곳이다. 소나무, 떡갈나무, 종려나무, 백리향 등의 나무와 재스민, 등나무 같은 덩굴 식물, 건축 자재로 사용된 타라코나 지방의 마른 돌맹이들이 서로 조화를 이루며 각각의 고유한 색과 불규칙한 배열이 자연의 풍경에 녹아들어 있다. 친환경적 공법으로 지어졌으며 1984년에 유네스코 세계 문화유산에 등록되었다.



구엘 공원의 세부 전경



**● JSA / Ambi pur Bathroom**

화장실용 방향제 제품 광고의 일환으로 실제 화장실에 광고물을 설치했다. 사진을 촬영한 다음 디지털 기기로 인쇄한 것이 아니라 일상 생활 공간에 실물을 설치한 것이다. 장소 특이적 광고로 소비자와 아주 가까운 거리에서 직접 말을 거는 형태이다. 문을 열고 닫을 때, 꽃 향기를 형상화한 팝업 형태의 광고물이 펼쳐졌다가 접혔다 하면서 소비자의 시선을 끈다. 확실한 메시지 전달력과 함께 독창성, 심미성을 모두 충족하는 광고이다.

**탐구 활동 2** 작품 속 조형 요소와 원리 분석하기

**| 준비물 |**

필기도구

**| 수업 과정 |**

- ① 광고를 세부적으로 관찰하여 설치된 위치, 광고하는 상품이나 서비스, 표현 재료 등을 분석한다.
- ② 주제를 효과적으로 표현하기 위해 사용한 조형 요소와 원리를 찾아본다.
- ③ 광고 속 적용된 조형 요소와 원리가 주는 시각적 효과를 분석해 본다.
- ④ 광고 표현의 특징과 그 표현 방법을 선택한 이유에 대해서 생각해 보고 자신의 생각을 정리한다.

**| 정리 및 평가 |**

- 광고의 재료, 장소, 상품 및 서비스 등을 세부적으로 분석하여 찾아낼 수 있는가?
- 광고에 적용된 조형 요소와 원리의 종류와 그 시각적 효과에 대해서 설명할 수 있는가?
- 광고 표현의 특징과 그 표현 방법을 선택한 이유에 대해서 자신의 생각을 설득력 있게 말할 수 있는가?



광고 부분 확대

**<탐구 활동의 예시>**

- 광고가 설치된 장소: 화장실
- 광고물: 화장실용 방향제
- 효과적인 주제 전달을 위해 두드러지게 사용한 조형 요소와 원리 : 색, 형, 양감, 공간, 강조
- 조형 요소와 원리가 주는 광고의 시각적인 느낌은 어떤가요? : 화려하다. 눈에 띈다. 입체적이다. 꽃이 피어나는 것 같다.
- 광고를 왜 이렇게 만들었을까요? : 방향제의 꽃 향기가 화장실로 퍼져나가는 이미지를 팝업북의 형태로 형상화하였다. 관객이 문을 열고 닫는 행위와 맞물려 관객의 시선을 사로잡고 있다.

# 7 세상을 물들이는 색

교과서 pp. 24~27

<b>단원 설정 이유</b>	색은 우리 생활 곳곳에 스며들어 우리의 생활을 윤택하게 한다. 색은 자신의 감정과 생각을 표현하는 물론 대상을 인식하고 그 특징을 이해하는 데 중요한 역할을 한다. 또한 정보 전달과 의사소통에서도 중요한 위치를 차지하고 있다. 따라서 본 단원에서는 색에 대한 기초적인 개념과 원리에 대해서 알아보고 생활 속에서 색의 혼합, 색의 대비, 색의 상징 등을 탐색해 봄으로써 색의 특성과 색이 우리의 삶에 미치는 영향을 이해하도록 한다.
<b>학습 목표</b>	<ul style="list-style-type: none"> <li>• 색의 속성, 혼합, 대비, 상징 등에 대해서 설명할 수 있다.</li> <li>• 일상생활 속에서 색의 다양한 활용 예시를 탐색하고 활용할 수 있다.</li> </ul>
<b>차시</b>	3
<b>평가 요소</b>	이미지 전달 방식의 이해 및 활용 능력, 미술 용어와 지식의 활용 능력
<b>평가 방법</b>	실기 평가, 연구 보고서법, 토론법
<b>교과 역량</b>	미적 감수성, 시각적 소통 능력, 자기 주도 미술 학습
<b>성취 기준</b>	9미01-02 / 9미03-03

## 교수 · 학습 과정

### 도입

#### [생각 열기]

- 같은 장소를 찍은 컬러 사진과 흑백 사진의 시각적 느낌과 감성에 대해서 발표해 본다.
- 각자 더 선호하는 사진 종류를 선택하고 그 이유에 대해서 이야기해 본다.

### 전개

#### [색의 3속성과 유채색, 무채색]

- 색의 3속성의 종류와 특징을 탐색하여 정리한다.
- 유채색과 무채색의 개념을 이해하고 색의 3속성과의 관계를 탐색하여 정리한다.

#### [색상환과 색입체]

- 색상환의 개념을 이해하고 색상환표를 토대로 특징을 탐색하여 정리한다.
- 색입체의 개념을 이해하고 색입체 그림을 토대로 특징을 탐색하여 정리한다.

#### [색 혼합과 색 대비]

- 가산, 감산, 중간 혼합의 개념을 이해하고 특징을 탐색하여 정리한다.
- 색 대비의 종류와 개념을 이해하고 정리한다.
- 실생활 사례를 통해 색혼합과 색대비에 대한 이해를 심화한다.

#### [색의 상징]

- 색에 따른 상징과 활용에 대해서 실생활 사례와 작가 작품을 통해 탐색하여 정리한다.
- 한국의 전통 오방색의 종류와 상징에 대해서 이해하고 실생활 속 활용 사례를 탐색해 본다.

07

07 세상을 물들이는 색

학습 목표

- 색의 속성, 혼합, 대비, 상징 등에 대해서 설명할 수 있다.
- 일상생활 속에서 색의 다양한 활용 예시를 탐색하고 활용할 수 있다.

이슬 ①~07

**생각 열기**

두 풍경 사진을 처음 봤을 때 각각 어떤 느낌이 드는가? 그 이유는 무엇인지 말해 보자.




세상이  
흑백이었던  
빛이 들어와  
윙윙하고  
산만하게  
가어.



**색의 세 가지 속성**

색은 우리의 눈과 마음을 즐겁고 행복하게 하고 일상생활에 정서적인 풍요로움을 더해 주는 중요한 요소이다. 색의 특성을 결정짓는 요소로 색상, 명도, 채도의 3속성이 있다. 색상은 색을 빨강, 노랑, 파랑 등으로 구별할 수 있게 하는 색 자체의 고유한 특성, 색의 이름을 말한다. 명도는 색의 밝고 어두운 정도를 말하며, 채도는 색이 선명하고 탁한 정도를 말한다. 색의 3속성을 모두 가지고 있어 색의 기운이 있는 색을 유채색이라 하고, 색의 3속성 중 명도만 가지고 있어 색의 밝고 어두운 정도만 있는 색을 무채색이라 한다.




색이 있고 탁한 정도에 따라 같은 대상 같은 공간이라도 분위기가 달라진다.

윌리스 힐스, 스테이시(영국) - 1991년 **투르넬 대안** 사진 경매  
1991년 50,840,000달러(2009년 'Day to Night' 시리즈 중 하나)로 154년 동안 한 장소에서 사진을 촬영한 뒤, 컴퓨터 프로그램으로 편집하여 밝은 낮의 풍경과 어두운 밤의 풍경이 공존하는 환상적인 장면을 만들어 냈다.

**생각해 보기**

1. 각각의 가방 색깔에 저마다의 개성을 살려 이름을 붙여 보자.
2. 관찰된 색의 3속성은 무엇인지 알아보자.




24

### 정리

- 색의 3속성, 혼합, 대비, 상징에 대해서 설명할 수 있다.
- 일상생활 속에서 색의 다양한 활용 사례를 탐색하여 3속성, 혼합, 대비, 상징과 연관지어 설명할 수 있다.

### 지도상의 유의점

- 생소한 용어와 내용이 주를 이루므로 게임, 보고서 등 다양한 교수·학습 방법을 활용하여 활동적인 수업이 이루어질 수 있도록 구성한다.

### 교과서 예시 자료 해설

- 더 선명한 음식 사진은 채도가 높고, 칙칙한 음식 사진은 채도가 낮다. 음식 사진을 찍을 때의 채도 조절은 식욕을 돋구고 보다 신선해 보이게 하는 데 중요한 역할을 한다.

### ■ 지식 참고

#### 채도와 순색

아무것도 섞이지 않아 맑고 깨끗하며 원색에 가까운 색을 '채도가 높아,' 라고 말한다. 한 색상 중에서 가장 채도가 높은 색을 그 색상 중의 순색이라 한다. 순색은 색상환을 구성하는 기본 색상이 된다. 채도가 높은 색은 화려하고 선명해 보이며 채도가 낮은 색보다 가벼워 보이는 특징이 있다.

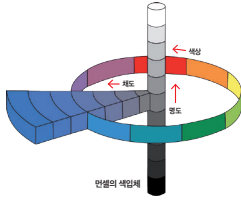
**색상환과 색입체**

색의 변화를 한 눈에 알 수 있는 표로 색상환과 색입체가 있다. 색상환은 색상의 변화, 중간색, 유사색, 보색 관계를 확인할 수 있는 원형의 색상표이다. 색입체는 색의 3속성의 변화를 한 눈에 알 수 있도록 색상은 원, 명도는 수직선, 채도는 방사선을 기준으로 입체적으로 배열한 것이다.



**색의 혼합**

빛을 이용해 색을 혼합하는 것을 가산 혼합이라고 한다. 혼합된 색이 원래의 색보다 밝아지는 것이 특징이며, 컴퓨터나 TV 화면, 조명, 휴대 전화 화면 등에 사용되는 색 혼합을 말한다. 색을 혼합할 때, 혼합된 색이 원래의 색보다 명도가 낮아지는 혼합은 감산 혼합이라 하며, 포스터 물감, 수채화 물감 등을 이용한 색 혼합을 말한다. 중간 혼합은 빛이나 물감을 직접 섞는 것이 아니라, 색이 서로 인접해 있거나 움직임을 가해졌을 때 섞여 보이는 착시 현상에 의한 색 혼합이다. 중간 혼합에는 병치 혼합과 회전 혼합이 있다.



**▶ 탐구 활동 1 생활 속 색 혼합 찾아보기**

가산·감산·중간 혼합이 적용된 실제 사례를 찾아보고, 각각의 특징과 차이점을 정리해 보고서로 작성해 보자.

**병치 혼합**



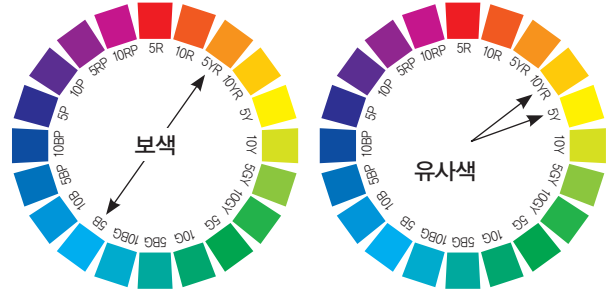
시냐크(Signac, Paul/프랑스/1863-1935) **분홍빛 구름**(한비스에 유제/73x92cm/1909년 작) 정묘법으로 그려진 신인상주의 작품으로 서로 인접해 있는 색점이 하나로 어우러져 보이는 병치 혼합이 적용되었다.



**회전 혼합**

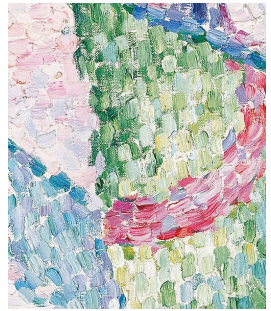


팽이를 돌리면 회전하면서 색상이 하나로 섞여 보이게 된다.



**● 시냐크 / 분홍빛 구름**

물감을 섞어 그린 것이 아니라 원색의 색점을 인접하게 찍어 완성한 작품이다. 멀리서 보면 연한 보라와 분홍빛 하늘을 가까이에서 보면 서로 다른 색깔의 점이 무수히 많이 찍혀 있다.



〈분홍빛 구름〉 작품의 하늘 부분 확대

**▶ 탐구 활동 1 생활 속 색 혼합 찾아보기**

**| 준비물 |**

카메라, 필기도구

**| 수업 과정 |**

- ① 일상생활 공간 속에서 가산 혼합, 감산 혼합, 중간 혼합이 적용된 사례를 탐색한다.
- ② 실제 사례를 찍은 사진을 인쇄하여 보고서에 붙이고 각각의 특징과 차이점을 찾아 작성한다.

**| 정리 및 평가 |**

가산 혼합, 감산 혼합, 중간 혼합에 적합한 일상 속 실제 사례를 찾아 그 특징과 차이점을 설명할 수 있는가?

**● 색의 혼합 실제 사례**

<b>가산 혼합의 실제 사례</b>	핸드폰 & TV 화면, 무대 조명 등
<b>감산 혼합의 실제 사례</b>	포스터 물감, 수채화 물감, 프린터기
<b>중간 혼합의 실제 사례</b>	카페트, 직물, 팽이, 원판 등

**! 생각해 보기 해설**

색의 명칭과 가장 관계가 깊은 색의 3속성은 색상이다.

**● 월크스 / 파리 투르넬 다리**

포토 콜라주에서 보다 발전한 기법을 사용하여 만든 작품이다. 명소에 크레인을 설치하고 풍경이 한 눈에 보이는 곳에서 최소 10시간 이상 일정한 가격으로 사진을 촬영한다. 촬영한 수천 장 사진을 컴퓨터로 편집하여 낮과 밤이 공존하는 하나의 사진으로 만든다. 시간의 흐름, 날씨의 변화, 사람들의 움직임과 감정의 변화 등이 한 장의 사진 속에 모두 담겨 있다.



그랜드캐니언(사진/77.47x135.89cm/2015년 작)

**● 색상환과 색의 관계**

색상환에서 서로 대각선으로 마주보는 위치에 있는 색을 보색, 서로 인접해 있는 색을 유사색이라고 부른다. 파랑, 초록과 같은 차가운 느낌의 한색과 빨강, 노랑과 같은 따뜻한 느낌의 난색, 어디에도 속하지 않는 중성색이 있다.

**■ 지식 참고**

**잔상과 착시**

정지된 이미지를 빠르게 움직였을 때, 눈의 망막에 이미지의 흔적이 잠시 남는 현상을 말한다. 여러 개 이미지가 움직일 경우, 서로 영향을 받아 색이 섞여 보이거나 움직임이 연결되는 것처럼 보인다. 주로 애니메이션에서 활용된다.



조트로프(1834년경)-연속적인 동적이 그려진 종이띠를 회전시키고 바깥쪽에 세로로 된 구멍으로 보면 눈의 잔상과 착시에 의해 움직이는 것처럼 보인다.



● 색의 대비

- 색상 대비: 색상이 다른 색을 함께 배치했을 때, 서로 영향을 받아 색상의 차이가 커 보이는 현상
- 명도 대비: 명도가 다른 색을 배치했을 때, 명도가 높은 색은 더 밝게, 명도가 낮은 색은 더 어둡게 보이는 현상
- 채도 대비: 채도가 다른 색을 배치했을 때, 채도가 높은 색은 더 선명하게, 채도가 낮은 색은 더 탁하게 보이는 현상
- 보색 대비: 보색 관계인 두 색을 배치했을 때, 색이 더 맑고 선명하게 보이는 현상
- 면적 대비: 색의 면적이 크면 명도와 채도가 높아 보이고, 면적이 작으면 명도와 채도가 낮아 보이는 현상

🔍 탐구 활동 더하기 | 실생활 속 색 대비 관련 사례 찾기

<p>인터넷으로 회색 니트를 샀는데 실제로 보니 색이 좀 어둡다. 어떤 색 하의를 입어야 색이 더 밝아 보일까?</p>	<p>며칠 밤을 샀더니 얼굴이 칙칙해졌다. 검정색과 핑크색 목도리 중 어떤 것을 해야 얼굴빛이 좀 더 선명해 보일까?</p>	<p>축제 공연 때 멀리서도 눈에 확 들어오게 하고 싶은데 노란 티셔츠에 하얀 바지가 나올까 청바지가 나올까?</p>
<p>〈명도 대비〉 회색보다 어두운 색인 검정 바지나 진한 남색 바지를 입으면 원래 색보다 밝아 보인다.</p>	<p>〈채도 대비〉 칙칙한 피부빛에 생기를 더하려면 피부색보다 채도가 낮은 검정색 목도리를 하는 것이 좋다.</p>	<p>〈채도 대비〉 노란 티셔츠를 입었을 때, 멀리서도 선명하게 눈에 확 들어오게 하려면 보색 관계에 있는 청바지를 입는 게 낫다.</p>

■ 지식 창고

한난 대비와 연변 대비

- [한난 대비] 차가운 느낌의 한색과 따뜻한 느낌의 난색을 대비시켰을 때, 상대되는 서로의 속성이 더 상승하는 대비 효과를 말한다.



맥커리(McCurry, Steve/미국/1950~) 인도 블루 시티(사진/가변 크기/2016년 작) - 파랑과 빨강의 강한 대비로 파란색은 더 차갑게 빨간색은 더 따뜻하게 느껴지는 작품이다.

색의 대비

맑은 한낮의 노란 우산보다 비가 내리는 어두운 날의 노란 우산이 더 눈에 잘 띄는 이유는 무엇일까? 같은 색이라도 주변 색이 어마어마에 따라 명도, 채도, 색상의 성질이 달라지기 때문이다. 이러한 현상을 색채 대비라 한다. 색채 대비는 우리 생활 곳곳에서 유용하게 사용된다.



**색상 대비** | 색상이 다른 색을 함께 배치했을 때, 서로 영향을 받아 색상의 차이가 커 보이는 현상을 말한다. 같은 색의 포도라도 바탕 접시의 모드는 좀 더 밝은 빛이 들고, 빨간 접시의 포도는 좀 더 어두운 빛이 든다.

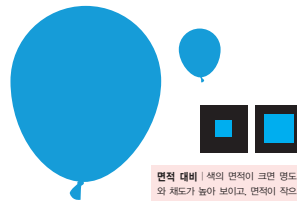


**명도 대비** | 명도가 다른 색을 배치했을 때 명도가 높은 색은 더 밝게, 명도가 낮은 색은 더 어둡게 보이는 현상을 말한다. 같은 화색의 차라도 어두운 배경에서 더 밝아 보인다.

한술 한술

지나술(박성 작화) 행복(원두터 그래픽/가변 크기/2026년 작)

**채도 대비** | 채도가 다른 색을 배치했을 때 채도가 높은 색은 더 선명하게, 낮은 색은 더 탁하게 보이는 현상을 말한다. 같은 분홍색이라도 채도 차가 큰 화색과 분홍을 때 더 선명해 보인다.



**면적 대비** | 색의 면적이 크면 명도와 채도가 높아 보이고, 면적이 작으면 명도와 채도가 낮아 보이는 현상을 말한다. 같은 색의 풍선이라도 면적에 따라 색이 달라 보인다.



**보색 대비** | 보색 관계인 두 색을 배치했을 때, 색이 더 맑고 선명하게 보이는 현상을 말한다. 단청은 서로 보색 관계에 있는 초록과 빨강이 대비를 이뤄 색감이 더 선명해 보인다.

- [연변 대비] 서로 색이 인접해 있는 경계면이 다른 부분보다 색상, 명도, 채도 대비가 더 강한 것을 말한다.



켈리(kelly, Ellsworth/미국/1923~2015) 스펙트럼 2(캔버스에 유채/203.2x 693.4cm/1966-67) - 색면이 서로 인접해 있는 부분의 명도, 채도, 색상대비가 강해 선을 그어놓은 듯이 튀어나와 보인다.

● 색의 상징

- 하양: 희망, 생명, 빛, 긍정, 순결함, 가벼움
- 검정: 절망, 죽음, 어둠, 부정, 불결함, 무거움
- 빨강: 생명, 열정, 사랑, 권력, 탐욕, 흥분
- 노랑: 부유함, 성스러움, 고귀함, 욕망, 관능
- 초록: 자연, 생명, 평화, 신선함
- 파랑: 이성, 청결, 쓸쓸함, 우울함
- 보라: 우아함, 고귀함, 불안

● 피카소 / 늙은 장님 기타리스트

친구의 죽음으로 인한 충격이 푸른 색의 그림 속에 담겨 있다. 작품에 사용된 파랑은 그에게 절망의 색이었다. 비슷한 시기에 그는 늙은 뚜쟁이, 알코올 중독자, 장님 등을 그렸는데 모두 고통스러운 삶을 사는 사람들이었다. 이 시기를 이른바 청색 시대라고 부른다.

**색의 상징**

색은 우리의 성별, 연령, 성격, 경험, 기억, 문화 등의 영향을 받아 무수히 많은 감정을 불러 일으키고, 어떤 대상이나 생각을 떠올리게 한다. 대다수의 사람들이 같은 생각을 공유하게 되면 색은 사회적인 언어로 의미를 가지게 된다. 예를 들어 빨간색의 경우 불·위험·분노 등을 상징하여 주의가 필요로 하는 장소나 상황에 많이 사용된다. 우리 생활 속에서 발견할 수 있는 색의 상징을 찾아보자.



올림픽 오륜기 올림피 마르크의 오륜은 5대륙을 상징한다.



피카소(Picasso, Pablo)에스파냐/1881~1973) **붉은 장님 기타리스트**(나무 패널에 채색/122.9×82.6cm/1931년 작) 강푸른색을 사용하여 그림 속에 인물함과 슬픔을 담아냈다.

**탐구 활동 2 색의 상징 찾기**

- 올림픽 오륜의 색이 상징하는 것은 무엇일까요?
- 오륜기와 같이 우리 생활 속에서 색의 상징을 이용한 사례를 탐색하고 그 의미와 특징, 효과에 대해서 설명해 보자.



**한국의 색, 오방색**

오방색은 한국의 전통 색상으로, 음양오행 사상을 담은 백(白), 적(赤), 황(黃), 청(靑), 흑(黑)의 5가지 색을 말한다. 중앙과 동서남북의 사방, 계절 등을 상징한다. 오방색은 고분 벽화, 민화, 불화, 색동옷, 노래기 등 우리의 전통문화 곳곳에 스며들어 있다.



정해조(한국/1945-) **Five color Luster 0831**(도자공예, 분필/2013년 작) 오방색과 전통 꽃살 기법을 활용하여 연출했다.

강서대묘 고분벽화(고구려) 최숙부터 황룡도, 백호도, 현무도, 주작도 사신도는 동서남북 방위를 나타내고 우주의 질서를 수호하는 상징성을 가지고 있다.



- 점검해 보기**
- 색의 속성, 혼합, 대비 상징 등에 대해서 구분하여 설명할 수 있는가?
  - 일상생활 속에서 색의 다양한 활용 예를 탐색하여 설명할 수 있는가?

**탐구 활동 2 색의 상징 찾기**

**| 준비물 |**  
필기도구

**| 수업 과정 |**

- ① 컴퓨터, 휴대 전화, 도서관 등을 이용하여 오륜기에 사용된 색의 상징성에 대해 탐색한다.
- ② 각각의 의미를 정리하고, 오륜기에 그 색들을 사용한 이유에 대해 자신의 생각을 발표해 본다.
- ③ 오륜기와 같이 우리 생활 속에서 색의 상징을 사용한 사례를 찾아 본다.

**| 정리 및 평가 |**

- 오륜기 색에 담긴 상징성을 정확하게 찾아 그 의미를 설명할 수 있는가?
- 주변 환경 속에서 색의 상징을 사용한 사례를 찾아 그 의미를 설명할 수 있는가?

**● 올림픽 오륜기**

올림픽 대회기로서 오륜기 또는 올림픽기라고도 한다. 1914년에 쿠베르탱의 고안으로 만들어졌는데 올림픽기로서 정식으로 계양되기 시작한 것은 1920년 앤트워프 대회 때 부터이다. 오륜기는 백색 바탕의 중앙에 올림픽 마크가 그려져 있다. 왼쪽으로부터 청색·황색·흑색·녹색·적색의 순서로 다섯 개의 둥근 고리가 'W'자를 이루며 연결되어 있는데, 각각 유럽·아시아·아프리카·오세아니아·아메리카 등의 5대륙을 상징한 것이라고 전해지고 있다. 당시 각 나라

의 국기들이 거의 이 다섯 가지 색깔로 구성된 데서 힌트를 얻어 만들어진 것이라고 한다.

**● 오방색**

오방정색이라고도 하며, 황(黃), 청(靑), 백(白), 적(赤), 흑(黑)의 5가지 색을 말한다. 중앙과 사방을 기본으로 삼아 황(黃)은 중앙, 청(靑)은 동, 백(白)은 서, 적(赤)은 남, 흑(黑)은 북을 뜻한다. 황(黃)은 오행 가운데 토(土)에 해당하며 우주의 중심이라 하여 가장 고귀한 색으로 취급되어 임금의 옷을 만들었다. 청(靑)은 오행 가운데 목(木)에 해당하며 만물이 생성하는 봄의 색, 귀신을 물리치고 복을 비는 색으로 쓰였다. 백(白)은 오행 가운데 금(金)에 해당하며 결백과 진실, 삶, 순결 등을 뜻한다. 적(赤)은 오행 가운데 화(火)에 해당하며 생성과 창조, 정열과 애정, 적극성을 뜻하여 벽사의 빛깔로 쓰였다. 흑(黑)은 오행 가운데 수(水)에 해당하며 인간의 지혜를 관장한다고 생각했다. 이런 음양오행사상은 우리의 생활과 밀접하게 관련을 맺었는데, 색동저고리, 간장 향아리에 두른 붉은 고추를 단 금줄, 국수에 올리는 오색 고명, 단청, 조각보 등에서 쉽게 찾아볼 수 있다.



색동저고리와 다홍치마



잔치 국수와 오색 고명

**● 강서대묘 고분 벽화 / 사신도**

사신도는 우주의 질서를 지키는 상징적인 동물로 사방을 수호하는 청룡(동쪽), 백호(서쪽), 주작(남쪽), 현무(북쪽)를 그린 그림이다. 도교의 영향을 받았는데 무덤 벽화로 그려져 내세의 안녕을 기원하는 용도로 사용되었다.

**● 정해조 / Five color Luster 0831**

한국의 전통 공예 기법인 옷칠을 활용하여 현대적인 미감을 가진 도자기를 제작하였다. 물결치는 듯한 형태와 은은한 광택이 한국의 미를 느끼게 한다.

# 8 개성 있는 인물 표현

교과서 pp. 28-31

<b>단원 설정 이유</b>	인물화는 회화의 역사에서 가장 중요한 소재였으며 현재에도 꾸준히 그려진다. 개성 있는 인물화를 표현하는 재료, 기법 등의 이해를 꾀하기 위해 설정하였다.
<b>학습 목표</b>	인물을 표현한 예술 작품을 보고 현대적 시각에서 이해할 수 있다.
<b>차시</b>	3
<b>평가 요소</b>	새로운 표현 방법의 작품을 감상하고 재료에 따른 표현 효과를 말할 수 있는가?
<b>평가 방법</b>	토론법, 서술형 및 논술형 검사법, 구술 시험
<b>교과 역량</b>	미적 감수성, 창의·융합 능력, 자기 주도적 미술 학습 능력
<b>성취 기준</b>	9미02-03 / 9미02-04 / 9미02-06

## 교수·학습 과정

### 도입

#### [생각 열기]

- 개성 있게 표현한 인물화 작품을 예시로 보여 주어 학생들의 호기심을 자극하여 자연스러운 수업 참여를 유도한다.
- 수업을 시작할 때 인물화와 관련된 작품을 제시하여 다양한 각도로 이야기를 나눌 수 있도록 흥미를 유도한다.

### 전개

#### [개성 있는 인물 표현]

- 척 클로스의 인물화 감상: 척클로스에 관한 개인사를 얘기하여, 창의력 향상과 사고의 확장을 유도한다.
- 조선 시대 초상화의 전신 사조의 의미와 배재법에 대해 설명한다.
- 페르메이르 인물화에서 보이는 빛과 색채의 송고함에 대해 설명한다.
- 자화상, 초상화, 군상화, 역사화 등 인물화의 종류와 다양한 작품들을 예시를 통해 보여 주고, 그 특징과 역사적 의의 등을 설명한다.

#### [인물의 표현 요소]

- 표정
  - 인물의 성격과 내면 모습을 반영하는 것이다.
- 비례
  - 얼굴과 몸, 눈, 코, 입 등의 크기의 비율을 말한다.
- 균형
  - 어느 쪽으로도 기울지 않는 상하좌우의 어울림을 말한다.
- 동세
  - 작품에 활력과 생동감을 주는 요소이다.

### 정리

- 과제 내용: 작가 작품의 특성과 이미지를 찾는 창의적인 내용의 느낀점을 간단하게 10줄 글로 표현한다.
- 평가 방법: 개별 리포트 평가.
- 평가 기준: 수업에 열의를 가지고 능동적으로 하여 성실한 리포트를 제시했는가?

08

개성 있는 인물 표현


학습 목표 • 인물을 표현한 예술 작품을 보고 현대적 시각에서 이해할 수 있다.

미술 ① - 04. 06. 08

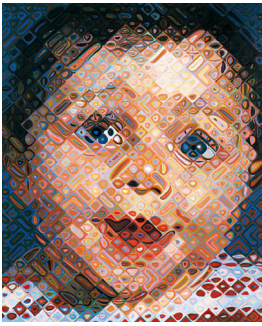
**생각 열기**

개성 있는 인물화 작품들은 어떻게 다를까?


인물은 오래전부터 미술의 중요한 소재가 되어 다양한 방법으로 제작되었다. 전통적인 인물화에서 현대 미술에 이르기까지 미술가들은 인물을 소재로 다양한 재료를 이용하여 자신의 개성을 표현했다. 인물화를 표현할 때는 인물의 외모뿐 아니라 내면의 성격을 나타내는 것이 중요한데, 특히 인체의 비례와 균형, 동세의 특징을 관찰하여 인물의 표정과 개성이 드러나도록 해야 한다.




루소(Rousseau, Henri/프랑스/1844-1910) 자화상(캔버스에 유화)146x113cm(1890년 작)




클로스(Close, Chuck/미국/1940-) 엠마(아크릴/109.2x88.9cm/2002년 작) 각 자무니 유리를 통해 바라본 것 같은 개성 있는 표현으로 그린 인물화이다.



장경삼(한국/1975-) 한국 배럴릭 스타일(장지에 혼합 재료)130x162cm(2009년 작)



베르메이르(Vermeer, Jan/네덜란드/1632-1675) 비지널 앞에 있는 귀부인(캔버스에 유채)51.7x45.2cm(1670-1672년 작) 고요한 자세와 빛의 온유함 이를 표현한 상징적인 그림이다.



정해원(학생 작품) 삼촌 일곱(종이에 수채)36x27cm(2016년 작)

## 지도상의 유의점

- 개성 있는 인물을 표현한 작가의 작품을 감상하고 인물의 표정에 대해 생각해 볼 수 있도록 한다.
- 친구의 모습에서 특징을 찾아보고 인체 비례의 아름다움을 생각해 보도록 유도한다.

## 교과서 예시 자료 해설

### ● 클로스 / 엠마

이 작품은 격자무늬 유리를 한 겹 걸치고 바라본 것 같은 작품으로, 일본식 목판화 기법을 이용하여 만들었다. 클로스는 주변 인물의 얼굴을 세밀하게 그린 대형 초상화를 그렸다. 클로스의 판화 작업은 대부분 이미 그려진 페인팅 인물화를 다시 모델 삼아 프린트로 찍어낸 것이다. 현재 롱 아일랜드와 뉴욕시에서 살며 활동 중이다. 인물 사진을 찍어 격자무늬의 구획으로 나눈 뒤 손가락에 잉크를 묻혀 점을 찍어 핑거 페인팅으로 표현한 작품도 있다. 1972년부터는 기존에 제작된 초상화를 다시 판화로 찍는 작품을 선보였는데, 실험을 통해 기법의 다양한 장르를 보인다. 메조틴트, 에칭, 실크 스크린, 펄프 페이퍼 등 다양한 기법이 응용되어 작품을 제작하였으며, 특히 일본 우키요에 목판화에 매료되어 제작한 목판화 <엠마(Emma)>가 유명하다. 그의 작품은 뉴욕 현대미술관, 구겐하임 미술관, 런던 테이트 갤러리, 뉴욕 휘트니 미술관에 소장되어 있다. 1988년에 척추가 손상되어 하반신이 마비되었으나 작품 활동은 계속하고 있다.

**다양하게 표현된 인물**

인물은 전통적으로 회화의 가장 중요한 소재로 이어져 왔다. 특히 종교화, 역사화, 풍속화 등에서도 인물을 중요하게 다루는데, 화가들이 그린 인물화를 보면 형태를 단순화하거나 변형하여 내면의 세계가 드러나도록 표현한 것을 알 수 있다. 특히 인물화에서 자신의 모습을 보고 그린 그림을 자화상이라 말하며, 수많은 화가가 자신의 자아를 담은 자화상을 많이 남겼다.

인물은 그림 때는 표정과 동세, 균형, 비례 등을 관찰해야 한다. 특히 비례는 인체 표현에 있어 중요한 요소이며 등사함에 따라 차이가 있다. 다양한 표현 방법과 재료를 사용하여 개성 있는 인물을 표현한 작품을 보고 비례, 균형, 동세 등의 요소를 생각해 보자.



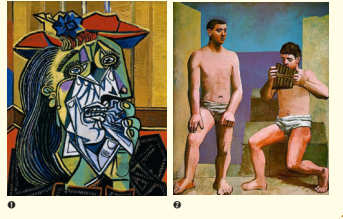
**살바도르 달리** *Self-portrait*(1909)~1910) 자화상(비율에 유채33.2×39.8cm/79.2×101.2cm) 안에 세인 화가의 내면을 강렬한 선과 색채로 표현하고 있다.



**살바도르 달리** *Frida Kahlo*(1910~1954) **목걸이** **프랑수아즈** *Ingres*, *Jean-Auguste-Dominique Ingres*(1780~1867) **오송향 벽화 부인**(비율에 유채130×92cm/184.5×118.1cm) **홍경** *Munch*, *Edvard Munch*(1863~1944) **울음**(비율에 유채89×66cm/79.0×66.0cm) **모딜리아니** *Modigliani*, *Amedeo*(1904~1920) **흰색의 후살**(비율에 유채66×47cm/79.1×66.0cm) 긴 목을 가진 단순화된 여인이 미묘한 색조를 표현되어 있다.

**다 알아보기** **일시결과 다사형**

이 그림은 압채파 화가인 피카소의 작품이다. 두 그림의 차이를 비교해 보자. 그림 ①은 인물을 여러 방향에서 보고 그린 다사형에 의한 그림이다. 이 때문에 그림은 조각의 파편처럼 표현되고 있다. 반면에 그림 ②는 인물을 한 방향에서 보고 그린 일시결과에 의한 그림이다.



① **피카소** *Picasso*, *Pablo*(1881~1973) **우눈 여인**(비율에 유채60×40cm/79.3×50.8cm) **우송향 벽화 부인** *Ingres*, *Jean-Auguste-Dominique Ingres*(1780~1867) **오송향 벽화 부인**(비율에 유채130×92cm/184.5×118.1cm) **피카소** *Picasso*, *Pablo*(1881~1973) **pipes of pain**(비율에 유채205×174cm/79.2×68.5cm)

그림으로 맑은 색채가 작품의 주제와 어울려 명랑한 느낌을 전달한다.

● **칼로**

멕시코 민중 벽화의 거장 디에고 리베라와 결혼으로 유명해졌으며, 교통사고로 인한 육체적 정신적 고통을 극복하고 삶에 대한 강한 의지를 작품으로 승화시켰다. 1970년대 페미니스트들의 우상으로 인식되기도 하였다. 주요 작품으로 <두 명의 프리다>(1939), <내 마음 속의 디에고 자화상>(1943) 등이 있다. 칼로는 1907년 멕시코시티 교외 코요아칸에서 출생하였다. 헝가리계 독일인인 아버지는 평범한 사진사였으며 딸에게 '프리다'라는 이름을 붙여 주었는데, 독일어로 평화를 의미했다. 프리다는 6세 때 소아마비에 걸려 오른 쪽 다리가 쇠약해지는 장애가 생겼고, 이 때문에 내성적이고 관념적인 성격이 되었다. 18세 때 교통사고로 크게 다쳐 평생 30여 차례의 수술을 받는 등 삶뿐만 아니라 예술 세계에도 큰 영향을 주었다. 사고로 인한 정신적·육체적 고통은 그녀의 작품 세계에서 중요한 주제가 되었다.

칼로의 작품 세계는 멕시코적인 것에 뿌리를 둔 것이다. 프리다의 삶은 매우 연극적이었고 남성에게 의해 여성이 억압되는 전통적인 관습을 거부했기 때문에 페미니스트들에게는 20세기 여성의 우상으로 받아들여지기도 한다. 작품으로는 사고로 인한 신체적 고통과 남편 리베라 때문에 겪게 된 사랑의 아픔을 극복하고자 거울을 통해 자신의 내면 심리 상태를 관찰하고 표현했기 때문에 자화상이 많다.

그녀의 작품에 나타난 인물의 시선은 매우 투명하고 강한 빛을 발하는데 이는 삶에 대한 강한 의지와 자신의 고통이 오히려 예술로 승화되었음을 나타낸다. 이후 칼로는 회저병으로 발가락을 절단하는 수술을 받았고 골수이식 수술 중 세균에 감염되어 여러 차례 재수술을 받아야만 했다. 극심한 고통속에서도 1953년 프리다 기념전이 열렸으며, 자신의 죽음을 예견하고 마지막 일기에는 “이 외출이 행복하기를 그리고 다시 돌아오지 않기를...”이라는 글을 남겼다. 1970년대 페미니즘 운동이 대두되면서 그녀의 존재가 새롭게 부각되기 시작했고, 1984년 멕시코 정부는 그녀의 작품을 국보로 분류하였다.

● **루소 / 자화상**

사실과 환상을 교차시킨 이국적인 정서를 주제로 다룬 풍경화와 인물화를 그렸으며, 순진무구한 소박한 영상이 참신한 조형을 이룬다. 루소는 “자연보다 나은 스승이나 교육은 없다.”고 평소 말했다. 정글의 야생 동물과 울창한 수풀의 이국적 자연 장면은 상상으로 그린 것이다. 루소는 태어나 프랑스를 떠난 적이 없기 때문이다. 그는 이러한 주제들을 묘사하기 위해 파리의 자연사 박물관과 식물원, 동물원을 찾아 인쇄물과 사진집 등을 참고했다.

● **페르메이르 / 버지널 앞에 있는 귀부인**

고요한 색채와 빛의 온유함을 표현하는 페르메이르 특유의 감성이 잘 묻어나는 그림이다. 화가의 아들로 태어나 아버지의 직업을 계승하였다. 그의 그림 실내 정경은 북구의 새벽 대기를 생각나게 한다. 부드러운 빛과 색깔의 조화로 조용한 정취가 넘친다. 초기의 밝은 부분과 어두운 부분의 뚜렷한 대비는 만년이 될수록 완화되었다. 그 밖에 <편지를 읽는 여성>(드레스덴 미술관), <우유 따르는 하녀>(암스테르담 국립미술관), <티번을 쓴 소녀>(헤이그국립미술관), <레이스를 뜨는 여인>(루브르미술관) 등이 있다.

● **정경심 / 한국 패밀리스프**

가족의 모습을 밥그릇 속에 담아 익살스럽게 표현한 작품이다. 한국화 재료인 장지 위에 채색 물감을 덧칠하여 올린

■ **지식 창고**

**몽크**

몽크는 어린 시절 어머니와 누나, 남동생을 폐렴으로 잃고 불우한 삶을 살았지만 작품의 창작열을 불태웠다. 81살에 생을 마감할 때까지 외로운 삶을 살았다.

## 실레

오스트리아의 표현주의 화가. 죽음에 대한 공포와 욕망, 인간의 실존에 관심을 기울이며, 불안에 싸인 육체를 왜곡된 형태로 묘사했다. 구스타프 클림트(Klimt, Gustav)의 장식적 요소에 영향을 받았다. 실레는 초기에 그래픽적인 양식을 선보였으나 표현주의 스타일을 발전시켜 나갔다. 그는 죽음에 공포와 관능적 욕망, 인간의 실존을 둘러싼 투쟁에 관심을 기울이며, 의식과 불안에 싸인 인간의 육체를 왜곡되고 뒤틀린 형태로 묘사했다. 작품의 배경은 비워두어 고독과 단절감을 강조하는 방법을 많이 썼다. 실레는 회화가 진실을 보여줘야 한다고 생각했는데, 바로 성(性)과 죽음에서 그 진실을 보았고 성과 죽음을 표현하여 구원에 이르고자 했다. 그의 성과 죽음에 대한 묘사, 특히 누드화는 에로티시즘으로 논란이 되었다. 그의 아내는 독감에 걸려 사망했고, 그도 독감에 감염되어 아내와 뱃속의 아기를 잃은 지 사흘 만에 28세에 생을 마감했다.

## 채용신

호는 석지(石芝)·초상화·화조화·인물화 등을 잘 그린 화가로 70여점의 초상화와 100여점의 작품을 남겼다. 고종의 어진을 비롯하여 이하응, 최익현, 전우, 황현, 최치원 등의 초상과 <고종 대한 제국 동가도>, <운남 자이십칠세상>을 그렸다.

채용신 화법은 극세필을 사용하여 얼굴의 육리문(肉理文) 묘사와 많은 필선을 사용하여 요철·원근·명암 등을 표현하는 것, 콧대 등 얼굴의 뼈가 나온 부분을 하얗게 칠하여 백광(白光)을 주는 점 등이 특징이다.

## 계회도

고려 시대 및 조선 시대에 유행했던 문인들의 계모임을 묘사한 그림이다. 조선 시대에는 관아의 동료 등이 명승지나 서당에서 계모임을 가졌는데 이를 기념하기 위하여 그렸다. 계회도(契會圖)는 옛날 문인들의 생활을 그리고 있어 풍속적인 경향이 강하다. 전통문화와 회화사를 이해하는 중요한 자료가 된다.

## 아르침볼도

아르침볼도는 과일, 꽃, 동물, 사물 등을 이용해 사람의 얼굴을 표현하는 독특한 기법의 화풍으로 유명하다. 화가의 아들로 태어나 어린 시절부터 그림의 길로 들어섰다. 페르디난트 1세는 아르침볼도의 해박



아르침볼도(이탈리아) 화상(41.8 60cm/1593년 이전 작/프라도 국립미술관)

## 역사적으로 바라본 인물

인물화를 역사적으로 살펴보면 역사화, 종교화, 기록화, 초상화 등이 있다. 특히 기록의 성격이 강한 초상화는 조선 시대 가장 발달한 예술의 분야이다. 초상화란 특정한 인물을 사실적으로 그리는 회화를 말하며, 우리나라에서는 조선 시대에 많이 그려졌다. 초상화는 전신사조(全身肖像)라는 기본 이념을 바탕으로 제작되었는데, 전신사조란 대상을 통해 정신을 그려내는 것을 의미하며 전통 초상화의 기본 정신이다.



작가 미상(조선) 조세 삼행제(비단에 채색(42x66.5cm)조선 시대 우리나라에서 최귀한 형식의 단 초상화이다.)



다비드(David, Jacques-Louis) 프랑스(1748-1825) 나폴레옹 1세의 대관식(캔버스에 유채/629x979cm/1805-1807년 작)



채용신(채용신(한국) 1850-1941) ●김경오 초상(비단에 채색(전신) 56cm/1919년 작) ●황익현 초상(비단에 채색(54x55cm)무명/1905년 작) 채용신은 전통 초상화 기법을 계승하면서 서양 화법과 사진술의 영향을 받아 석지필이라는 화명을 개칭한 초상화가이다. 석지필이란 세필을 사용하여 요철과 원근 명암 등을 표현하는 필법이다.



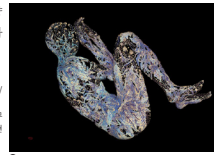
이기훈(조선)1600-기남자(기초체도)다림이, 채색(58x48cm/1629년 작) 70세가 넘는 중신들을 공경하기 위해 만든 기남자(기초체도)에 붙여진 연화를 그린 기초체도이다.

## 더 알아보기 배색법

조선 시대 초상화에서는 배색법(背色法)이라는 독특한 방법을 이용하여 그렸다. 배색법이란 깊이 있는 색감을 연출하기 위해 화면 뒤에 채색하는 방법을 말한다. 이 방법은 고려 시대의 불화에도 쓰였으며 신비하고 깊이 있는 색감을 느끼게 한다.

## 탐구 활동 동서양의 인물화 비교해 보기

오른쪽의 두 작품은 식물을 소재로 한 동서양의 인물화이다. 두 작품을 보고 각각의 재료와 표현 방법을 생각해 보자.



- 성현우(한국/1974-) 한국 초상·냉이(비단에 채색, 금판/91x116.8cm/2014년 작)
- 아르침볼도(Arcimboldo, Giuseppe)이탈리아(1527-1593) 불나나무 위에 유채/76x64cm/1573년 작) 사람의 형태를 식물을 배치하여 표현하였다.

한 지식과 독창적인 아이디어를 높이 평가해 합스부르크 왕가의 궁정 화가로 일했다. 궁정 화가에서 은퇴한 뒤 그린 자신의 초상화를 본 루돌프 2세는 만족하여 아르침볼도에게 백작의 작위를 내리기도 했다. 현재 그의 작품은 루브르 미술관, 빈 미술사 미술관, 우피치 미술관 등에 소장되어 있다.

## 다비드

다비드는 신고전주의 대표 화가로 근대 회화의 시조가 되었으며 프랑스 혁명 때에는 문화재 보호에 앞장섰다. 나폴레옹이 황제가 된 후 궁정 화가가 되어 <나폴레옹 대관식>을 그렸으나 뒤에 국외로 추방되었다. 고대 그리스와 르네상스로의 복고를 외치며 미술사에 중요한 업적을 남겼다. 다비드는 1780년대에 왕실의 부패를 비판하는 계몽주의적 화가로서 큰 명성을 얻기 시작했다.

## 고려 불화

고려 불화는 광물질 안료인 석채(石彩)의 색상과 금니의 화려함이 결합되어 신비한 분위기를 내며, 완성도 높은 치밀한 형태 묘사에 정교한 필선, 짜임새 있는 구성 등으로 회화사적으로 높이 평가받는다. 비단 바탕에 붉은색, 녹색, 청색을 중심으로 흰색, 황색이 주로 사용되었고, 석채의 안료를 썼기에 단청색과는 구별되는 우

**일상생활 속의 인물**

일상생활 속 사람들의 다양한 생활 모습을 관찰하여 구체적으로 그린 그림을 풍속화라 한다. 풍속화에서 보이는 인물들은 소박하고 익살스러운 일상의 모습이며, 시대의 미의식이 잘 드러나 있다. 우리나라에서는 조선 시대에 많이 그려졌는데, 김홍도, 신윤복, 김득신, 조영석 등이 대표적인 화가이며, 인물들의 생김새와 표정을 해학적이면서도 정감 어린 분위기로 표현하였다.

풍속화 속 사람들의 의복과 행동 속에서 그 시대의 문화와 생활을 엿볼 수 있다. 동서양의 풍속화를 감상하고 그 특징을 생각해 보자.



김홍도(조선 1745~1806) **논밭머슴**(종이에 담채/27×22.7cm)



브뤼겔(Bruegel, Pieter) 1525~1569(네덜란드) **농가의 결혼식**(테이블에 유채/114×164cm/1568년 작)



김홍도(한국/1808~?) **우연을 가장한 탄첩**(종이에 수묵 담채/29×15.3cm/2014년 작) 한복을 입은 두 인물을 어울리지 않는 황소에 태어난 신선한 별상이 돋보이는 그림이다.



이중섭(한국/1916~1956) **길 떠나는 가족**(종이에 유채/31×50.8cm/1950년 1월 9일)과 근대 화단의 대표자인 화가인 이중섭은 일제 강점기(1910.8.25 전쟁을 겪으며) 자신의 세월을 살았던 화가이다. 소달구지(탈) 가족의 모습을 통해 가족에 대한 정과 슬픔이 느껴진다.



르누아르(Renoir, Pierre-Auguste) 프랑스/1841~1919 **야외 카페** (테이블에 유채/33×17.5cm/1879년 작) 파리 무도회장의 풍경을 생생하게 표현하고 있다. 그림 속 인물들의 동작과 표정이 아름다운 작품이다.

**▶ 점검해 보기**  
· 인물을 표현한 예술 작품을 보고 한때적 시각에서 이해할 수 있는가?

아한 빛을 가진다. 선명도 높은 원색임에도 불구하고 전체적으로 절제된 중간 색조를 보이는 것은 비단 위에 칠한 석채가 우아한 빛을 발(發)하기 때문이며, 복채법(伏彩法, 화면 뒤에서 칠을 하여 안료가 앞으로 배어나 오도록 하는 기법)과 더불어 원색 사이에 중간색을 삽입한 것이다.

**김홍도**

조선 후기의 화가이다. 호는 단원(檀園)이다. 정조 재임 때 문예 부흥기의 대표적인 화가로 여겨진다. 그는 산수화, 풍속화에서 큰 비중을 차지하는 화가였지만 고사 인물화 및 신선도, 화조화, 불화에서 독창적인 회화를 구축한 화가이기도 하다. 일반 서민들의 일상생활을 그린 풍속 화가이며, 시도 써서 아들 김양기가 출판한 《단원유묵》이라는 문집도 있다.

**이중섭**

이중섭은 일본 분카학원 미술과에서 공부하였고, 원산 사범학교 교사로 재직했다. 일본인과 결혼하여 2남을 두었으며, 친구인 시인 구상의 시집의 표지화를 그리기도 했다. 6·25 전쟁이 일어나고, 원산을 탈출, 제주도를 거쳐 부산에 도착할 무렵 부인과 두 아들은 일본 동경으로 건너 갔으며, 이중섭은 홀로 남아 부산·통영으로 전

전하였다. 1953년 일본에 가서 가족들을 만났으나 며칠 만에 다시 귀국하였다. 이후 줄곧 가족과의 재회를 염원하다 1956년 정신 이상과 영양실조로 40세에 적십자병원에서 사망했다. 인간적인 에피소드와 개성적 작품으로 1970년대에 이르러 재평가 작업이 일어났다. 작품의 소재는 소·닭·어린이·가족 등이 많으며, 불상·풍경 등도 있다. 향토성을 띠는 요소와 동화적이며 자전적인 요소이다. <싸우는 소>, <흰소>, <소와 어린이>, <황소>, <닭과 가족>, <길 떠나는 가족>과 은지화(담뱃갑 속의 은지에다 송곳으로 눌러 그린 선각화)들은 대표하는 작품들이다.

**신윤복 / 주사거배**

조선 후기의 화가로서 산수화와 풍속화를 잘 그렸다. 양반 관료들의 이중성과 위선을 풍자한 그림, 여성들의 생활상을 그린 그림을 그렸다.



신윤복(조선/1758~?) **주사거배**(종이에 수묵 담채/28.2×35.6cm/18세기 작)

**탐구 활동 1** 동서양의 인물 비교해 보기

**| 준비물 |**

사진기

**| 수업 과정 |**

- ① 성민우의 작품과 아르침볼도의 작품을 감상한다.
- ② 작품 속에서 발견할 수 있는 식물의 이름을 말해 보도록 한다.
- ③ 작가가 의도한 것을 추측하여 간단하게 말해 보도록 유도한다.

**| 정리 및 평가 |**

- 인물화의 개념을 이해하였는가?
- 인물화 작품을 보고 화가의 개성과 표현 의도를 이해하였는가?

**| 지도상의 유의점 |**

- 동서양의 인물화를 비교해 볼 때 공통점과 차이점을 찾아보도록 한다.

# 9 우리와 함께하는 정물과 풍경

교과서 pp. 32~47

단원 설정 이유	일상생활에서 사용하는 사물과, 생활하는 공간은 사회의 중요한 소재이다. 정물화와 풍경화를 통하여 사물과 공간에 녹아든 문화를 살펴볼 수 있다. 정물화는 관찰력과 구도력 등을 향상시키기에 적합하고, 풍경화는 공간감의 표현 능력을 향상시키기 위해 설정하였다.
학습 목표	<ul style="list-style-type: none"> <li>정물을 관찰하는 다양한 방법을 알아보고, 작품에 담긴 상징적인 내용을 이해할 수 있다.</li> <li>산수화와 풍경화의 원근법을 알아보고, 작품에 담긴 일상의 내용을 이해할 수 있다</li> </ul>
차시	3
평가 요소	<ul style="list-style-type: none"> <li>효과적인 표현에 대한 관심</li> <li>미술 용어와 지식의 활용 능력</li> </ul>
평가 방법	<ul style="list-style-type: none"> <li>발표 및 토론법, 서술형 및 논술형 검사법</li> </ul>
교과 역량	시각적 소통 능력, 미술 문화 이해 능력, 자기 주도적 미술 학습 능력
성취 기준	9미02-03 / 9미02-05

## 교수 · 학습 과정

### 도입

#### [생각 열기]

- 그림에서 정물과 풍경을 찾아볼까요?
- 실내에는 여러 정물이 있고, 문 밖에는 다양한 풍경이 있다.

### 전개

- 기명절지화와 정물화에 대해 이해하기
- 정물을 바라보는 시점에 대해 이해하기
  - 활동 1: 화가의 눈으로 정물 바라보기
- 정물을 기하 형태로 파악하기
  - 활동 1: 화가의 눈으로 정물 바라보기
- 정물의 상징적인 의미에 대해 알아보기
  - 활동 2: 두 작품에 담긴 의미를 생각해 보자.
- 산수화와 풍경화에 대해 이해하기
- 원근법에 대해 이해하기
  - 활동 3: 원근법에 대하여 비교 탐구해 보자.
- 산수화와 풍경화에 담긴 일상의 내용 이해하기
  - 활동 4: 풍경화 살펴보기

### 정리

- 정물을 바라보는 시점과 정물을 파악하는 방법에 대하여 이야기한다.
- 정물에 생각과 감정을 담아 표현할 수 있음을 알고 이를 활용할 수 있다.

## 09 우리와 함께하는 정물과 풍경

학습 목표: 정물을 관찰하는 다양한 방법을 알아보고, 작품에 담긴 상징적인 내용을 이해할 수 있다. 산수화와 풍경화의 원근법을 알아보고, 작품에 담긴 일상의 내용을 이해할 수 있다.

32 미술 ①-04, 06, 08

### 생각 열기

아래 그림에서 정물과 풍경을 찾아볼까요?



정물:         

풍경:         

권완경(한국화) 1979년 《동서백경간》 (한자재 교과서 출판부, 수묵 용지 130.3x194cm/2011년 작)

### 실내에 있는 정물들

동양과 서양 모두 17세기 무렵부터 실내의 사물들을 관찰하여 표현하였다. 동양에서는 각종 그릇이나 병, 화반, 수석, 꽃, 나뭇가지 등을 그려왔는데, 이를 기명절지화라 한다. 서양에서도 일상 속의 화초, 과일, 악기, 책, 식기 등을 그려왔는데, 이를 정물화라 한다. 기명절지화나 정물화는 풍경화와 달리 날씨가 구애받지 않고 그릴 수 있다.



윤두서(조선) 1688~1715 《채과도(중)》(애수화) 90x24.2cm/8세기 작) 백자 그림예 3가지 과일이 담겨 있는 모습을 의도적으로 배치하고 먹이 번지는 발묵으로 담백하게 표현하고 있다.



스파네이(Spornsky, 1914~1954년 작) 《Big Burger》(120x180cm/2015년 작) 일상에서 흔히 볼 수 있는 왕왕하면서 사소한 소재들을 큰 크기의 극사실주의 그림으로 그려본서 사소한 일상이 주는 아름다움에 대한 새로운 발견을 시도한다.

32

## 지도상의 유의점

- 정물을 바라보는 방법에 투시법만 있는 것이 아니라, 다양한 시점과 방법이 있음을 알 수 있도록 한다.
- 다양한 자료의 제시를 통하여 정물의 다양한 상징과 정물화의 주제를 이해할 수 있도록 한다.
- 원근법의 다양한 방법과 각각의 특징을 이해할 수 있도록 한다.
- 산수화와 풍경화가 자연의 아름다움과 함께 일상의 내용을 담고 있음을 이해할 수 있도록 한다.

## 교과서 예시 자료 해설

### ● 윤두서 / 채과도

윤두서는 조선 시대에 진사가 되었지만 벼슬에 오르지 않고 선비 화가로 뛰어난 작품을 선보였다. 채과도는 윤두서의 명작 중 하나이며 보물 481호로 지정된 《윤씨가보》에 실린 44점의 작품 중 하나로 24면에 실려 있다. 수박과 참외, 가지 등의 3가지 과일을 먹과 물의 농도에 따라 발색을 달리하여 번지는 발묵법으로 표현하여 형태의 굴곡과 양감을 나타냈다. 이 작품이 그려진 당시 씨가 많은 수박 그림이 자손 번창의 뜻으로 여겨 굉장한 인기를 몰아왔다. 기법상으로 명암법을 의식한 음영법을 사용하여 사실감을 높인 점에서 서양화의 개념을 수용하고 있음을 알 수 있다.

### ● 스파네이 / Big Burger

탈프는 일상의 소재를 큰 크기의 그림으로 그리는데 주로 음식을 많이 그리며 아주 세밀해서 그림인지 사진인지 구분



회화(한국/1958- ) Still Life Presses(캔버스에 유채/50×65cm/2009년 작) 캔버스에 담긴 사과와 포도 등을 물감에 알맞은 듯 배열하여 표현하였다.



유지현(학생 작품) 정물(종이에 연필과 수채/27×39cm/2019년 작) 일상 속의 정물들을 정묘묘로 표현하였다.

### 정물 바라보기

정물은 어떻게 보느냐에 따라 달리 보인다. 가까이서 보면 크고 자세히 보이고, 멀리 떨어져서 보면 작고 전체적으로 보인다. 다양한 시점과 방향에서 관찰하면 정물의 특징을 잘 파악할 수 있다. 그리고 대상을 구, 원기둥, 육면체 등의 단순한 기하 형태로 바라보면 기본적인 구조를 이해할 수 있다.

**탐구 활동 1** 화가의 눈으로 정물 바라보기: 정물을 바라본 시점과 기하 형태를 찾아보자.



세잔(Casimir Pissarro) 바구니가 있는 정물(캔버스에 유채/65×81cm/1888-1890년 작)

### 더 알아보기 정물화의 구조

구도는 작가의 의도에 맞게 모양, 색감, 위치 등을 화면에 구성하는 것이다. 구도의 3요소는 변화, 균형, 통일이다.	삼각형 구도	마름모 구도	원형 구도	역삼각형 구도	사선 구도
신재현(학생 작품) 정물(종이에 발칸의 스텔프/29×42cm/2016년 작)	김현정(학생 작품) 정물(종이에 발칸의 스텔프/29×42cm/2016년 작)	김현정(학생 작품) 정물(종이에 발칸의 스텔프/29×42cm/2016년 작)	김현정(학생 작품) 정물(종이에 발칸의 스텔프/29×42cm/2016년 작)	김현정(학생 작품) 정물(종이에 발칸의 스텔프/29×42cm/2016년 작)	김현정(학생 작품) 정물(종이에 발칸의 스텔프/29×42cm/2016년 작)

33

하기 힘든 극사실주의 그림을 그린다. 그는 사물을 극사실로 그림으로써 사물에게 생명을 부여해 준다. 그는 관람자에게 익숙한 대상을 확대하여 보여줌으로써 대상을 새롭게 인식하는 기회를 제공한다.

### 탐구 활동 1 화가의 눈으로 정물 바라보기

- ① 대상을 바라보는 거리, 시점, 방향에 대해 알아본다.
- ② 세잔의 〈바구니가 있는 정물〉에서 정물들을 그린 시점을 찾아 본다.
- ③ 세잔의 〈바구니가 있는 정물〉에서 정물들을 기하 형태로 파악해 본다.
- ④ 정물화의 구도에 대하여 알아본다.

### 교과서 예시 자료 해설

#### ● 세잔 / 바구니가 있는 정물

세잔은 보고 그린다는 것을 대상을 복사하여 그려 내는 것이 아닌 화가의 감각을 표현하는 것이라 말했다. 그러한 사고와 함께 고정된 카메라가 사진을 찍듯 표현하는 정물화가 아닌 정물을 여러 방향에서 관찰하여 다방면의 시점으로 한 화면에 표현했다. 또한 자연물을 원기둥과 구, 원뿔, 육면체 등의 가장 기본적인 기하학적 형태로 축소하려 노력했다. 〈바구니가 있는 정물〉에서도 마찬가지로 정물들이 다시점으로 표현되고 있으며, 기본적인 기하 형태를 기초로 한 것을 볼 수 있다.

### 정물에 담긴 의미

정물화나 기명절지화는 일상의 정물들을 사실적인 모습으로 그리는 데에서 시작하였다. 관찰을 통해 정물을 이해하고 상징적인 형태를 찾았다. 이를 바탕으로 정물에 생각이나 감정을 담아 표현하게 된다. 정물들이 적절하게 구성되어 정물화가 되듯이 정물이 갖는 상징들이 모여 작품의 전체적인 주제가 된다.



반데어아스트(Van der Aat, Bahasan) 바구니(아크릴에 유채/40×35cm/1936년 작) 이 작품 속의 정물은 자연의 풍성한 수확물로 인생의 단계를 보여 준다.

이도영(한국/1884-1933) 기명절지(종이에 담채/34×168.5cm/1923년 작) 신비의 세계에 깃추고 싶은 것들을 수평적인 화면 안에 늘어놓았다. 특히 소환이나 소망과 관련된 내용을 정물에 담아 자세히 묘사한 것이 특징이다.



### 탐구 활동 2 두 작품에 담긴 의미를 생각해 보자.

- 정물화의 상징적인 의미를 알아보자.  
익은 정도가 다른 과일들: 인생의 성숙 정도  
모래: 노년의 지혜  
나비, 장지리와 벌레들: 욕망과 사회적 도마뱀 죄  
소리와 고동: 수집 취미
- 작품의 의미를 생각하여 정리해 보자.
- 기명절지화의 상징적인 의미를 알아보자.  
고동(제사에 쓰던 제기)과 주전자: 길상  
모란: 부귀  
국화: 수석 장수  
복숭아: 불로장생  
문구와 책: 학문과 배움
- 작품의 의미를 생각하여 정리해 보자.

### 더 알아보기 바니타스



바니타스(Vanitas)는 라틴어로 덧없음을 뜻한다. 바니타스 정물화는 대상들을 사실적으로 묘사한다. 그러나 주제는 과잉이나 음식, 꽃 등이 희고 시드는 것을 통하여 인생무상을 드러내는 것이다. 금이나 은, 음악 악기도 모두 유행 기쁨을 상징한다. 시간과 영원, 이 두 가지면이 진정한 소유됨을 표현한다.

헤다(Heda, Willem Claeszoon van der Vliet) 여섯 식사가 있는 정물(아크릴에 유채/54×63.5cm/1631년 작)

34

### ■ 지식 참고

#### 역원근법

소실점이 앞에 있어서 뒤로갈수록 오히려 커지게 그리는 원근법, 멀리 있는 것을 더 자세하게 그릴 수 있는 장점이 있다.



작자 미상(19세기) 책거리(종이에 채색/61×32cm/19세기)

### 탐구 활동 2 두 작품에 담긴 의미를 생각해 보자

- ① 기명절지화의 소재들을 통하여 정물과 상징에 대해 알아본다.
- ② 기명절지화와 정물화에 소재로 사용된 정물이 상징하는 바를 인터넷에서 검색하여 알아본다.
- ③ 정물들이 상징하는 바를 통하여 작품의 의미를 정리한다.
- ④ 바니타스 정물화에 대하여 더 알아본다.

### 교과서 예시 자료 해설

#### ● 이도영 / 기명절지

기명절지도는 말 그대로 제기나 식기 등 그릇(기명器皿)과 꺾인 꽃이나 나뭇가지(절지折枝)를 그린 그림이다. 조선 후기



**문밖에서 만나는 풍경**

문을 열고 밖으로 나오면 우리를 둘러싸고 있는 다양한 풍경과 마주하게 된다. 산, 들, 강, 바다와 같은 자연환경과 빌딩, 아파트, 집과 같은 사람이 만들어 낸 환경과도 만나게 된다. 오래전부터 화가들은 주위의 환경을 주제로 그림을 그렸다.



콘스터블(J.M.W. Turner) 1825년 작 **큰중앙열차대교**(캔버스에 유채 / 130.5x185.5cm / 1820~1821년 작) 시골의 낯익은 풍경을 관찰하여 사실적으로 묘사하고 있다.



정선(조선) 1676~1759) **금강현도**(소화본/종이에 담채 / 130.7x94.1cm / 1734년 작) 정선은 평생 여러 차례 금강산을 유람하고 100여 폭에 이르는 금강산을 그렸다.



왕망달(원국) 1368~1423) **신무릉도원 동행**(한지, 먹, 아크릴 / 248x66.6cm / 2016년 작) 전통적인 동경에 이상향인 무릉도원을 현대적인 감각으로 재창조하였다.

**산수화와 풍경화**

동양에서는 산수화에 자연의 아름다움과 함께 작가의 감정과 생각을 담고자 하였으며, 산수화를 그리거나 감상하면서 인성을 도야하고 삶의 지혜를 얻고자 하였다. 서양의 풍경화는 15세기 사실주의 회화가 등장하여 자연을 관찰하기 시작하면서 발달하였다. 이후 사실적인 풍경, 화가의 개인적인 감정을 반영한 낭만적인 풍경, 인상적인 풍경 등이 다양하게 그려졌다.



**공간감을 표현하는 방법**

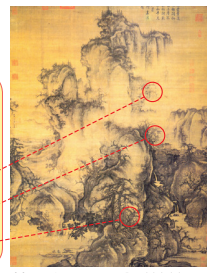
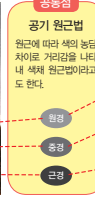
2차원의 평면에 3차원의 공간감을 표현하는 방법을 원근법이라 한다. 공간의 깊이감을 표현하기 위해 서양에서는 고정 시점을 이용한 선 원근법을, 동양에서는 이동 시점을 이용한 삼원법을 사용하였다. 한편, 동서양 모두 가까운 곳은 선명하고 뒤로 가면서 흐려지는 공기 원근법을 사용하였다.

**탐구 활동 3** 두 작품에 사용된 원근법에 대하여 탐구해 보자.

두 작품에 공기 원근법이 공통적으로 사용되었다. 호베마의 작품에는 선 원근법이 사용되었고, 권희의 작품에는 삼원법이 사용된 자적이 있다.



호베마(Hobbeema, Meindert) 네덜란드 / 1638~1709) **미델하르스트의 가로수길**(캔버스에 유채 / 103.5x141cm / 1689년 작)



권희(權熙/權壽) / 1020?~1090? **조종도**(비단에 담채 / 158x108.1cm / 1072년 작)

**선 원근법**  
크레타스 시대 브루넬레스키가 건축에서 처음 도입하였으며, 알베르티에 의해 체계적으로 이론화되었다. 이후 다빈치에 의해 과학적으로 정립되었다. 투시도법을 활용하여 투시 원근법이라고도 한다.

**삼원법**  
산 아래에서 산꼭대기를 올려보는 것을 고원, 산 앞에서 산 뒤를 넘겨보는 것을 삼원, 가까운 산에서 먼 산을 바라보는 것을 평원이라고 한다. 고원의 색은 맑고 밝으며, 삼원의 색은 무겁고 어두우며, 평원의 색은 밝은 것도 있고 어두운 것도 있다.

**차이점**

1점 투시법	2점 투시법	3점 투시법	고원법	평원법	삼원법
--------	--------	--------	-----	-----	-----

**더 알아보기 / 풍경화의 구도**

화면에서 형태 색의 배치와 짜임새를 구도라고 한다. 풍경화의 구도는 정적인 수평 구도, 삼각형 구도, 수직 구도, 대각선 구도 등이 있고 동적인 사선 구도, 호선 구도, 방사형 구도 등이 있다.

수평 구도	수직 구도	대각선 구도	호선 구도
-------	-------	--------	-------

권나현(박성 작품) **동행**(종이에 아크릴 / 27x39cm / 2016년 작) | 김만형(박성 작품) **절**(종이에 수채 / 22x32cm / 2016년 작) | 박효환(박성 작품) **고요한 산길**(종이에 수채 / 32x22cm / 2016년 작) | 강현정(박성 작품) **사할리**(종이에 수채 / 32x22cm / 2016년 작)

와 근대의 양식이 조화를 이루며 그려진 이도영의 기명절지도에 그려진 정물들은 각각의 상징적인 의미를 표현하고 있다. 이를테면 곶고기는 값지고 보배로움을 뜻하여 길상을 나타내고, 국화는 선비의 인품과 장수, 복숭아는 불로장생을 의미한다. 이 외에도 모란은 부귀, 석류와 포도는 다산, 책은 출세를 의미하는 등 여러 특징적 의미를 나타낸다.

● 판데어아스트 / 과일 바구니

일반적으로 검은 배경의 정물화가 그려졌지만 이 작품은 밝은 분위기의 배경으로 그려졌다. 이 작품의 사실적 묘사 뒤에는 심오한 교육적 의미가 감춰져 있다. 그 의미는 모든 아름다움도 언젠가 시들고 사그라지듯이 죽음을 기억해야 한다는 신앙적인 내용이다.

● 헤다 / 아침 식사가 있는 정물

생애 동안 화가와 그림에 대해서 알려지지 않았지만 오늘날 17세기 바나타스 정물화의 대표적 명수로 꼽힌다. 주로 질서를 갖추어 구성한 식탁을 많이 그렸다.

● 콘스터블 / 건초 마차

콘스터블이 활동한 19세기의 서양 미술에서 풍경화는 그다지 주목받지 못하고 있었다. 콘스터블의 <건초 마차>는 서양 화단에서 풍경화를 한 장르로 인정받는 공식적 반열에 올려놓은 작품이다. 조용하고 한가로운 영국의 소박한 시골 풍경을 섬세하게 관찰하여 실감나게 묘사하였는데 이러한 전원의

풍경을 도시의 전시장에서 보게 되었을 때 많은 화가들에게 감동이 전해졌다.

● 왕형열 / 신무릉도원 동행

작품명에서도 알 수 있듯이 새로운 무릉도원을 표현하였다. 무릉도원은 속세를 떠난 이상적인 세상을 말한다. 즉, <신무릉도원-동행>은 이상향을 향한 현대 삶의 의지를 반영하여 재창조하였다. 작품 속 '새'와 '말'은 현대를 살아가는 사람들을 상징하여 홀로 또는 함께 이상 세계로 나아가고자 하는 의지적 표현이다.

● 정선 / 금강전도

정선은 평생 여러 차례 금강산을 유람하고 100여폭에 이르는 금강산을 그린다. 그는 그림을 통해 인성을 도야하고 자연과 삶의 이치를 깨닫고자 하였다. 토산이 암산을 감싸안은 모습은 동양의 음양오행의 원리를 반영한 것이라 해석된다.

**탐구 활동 3** 두 작품에 사용된 원근법에 대해서 탐구해 보자.

- ① 2차원의 평면에 3차원의 공간감을 표현하는 원근법에 대하여 알아본다.
- ② 공기 원근법에 대하여 탐구한다.
- ③ 선원근법에 대하여 탐구한다.
- ④ 삼원법에 대하여 탐구한다.

**일상을 담은 풍경**

우리는 공간 속에서 살아간다. 그 공간은 자연이 되기도 하고 인공적인 도시가 되기도 한다. 공간에는 그곳에 사는 사람들의 모습이 녹아 있다. 그리고 공간을 바라보는 방식에는 그 시대를 살아가는 사람들의 정신이 투영되어 있다. 산수화와 풍경화를 살펴보면 그곳에서 살아가는 사람들의 삶을 이해할 수 있다.



윤세열(한국/1976-) 《산수 이상한 회귀》수채화 151.2x65.0cm/2016년 작 | 일상이 이루어지는 서울 명동의 모습을 가로로 긴 화면에 수직화로 표현하였다. 관찰을 통하여 명동의 풍경이 변화하는 과정을 기록하였다.

**탐구 활동 4 산수화와 풍경화를 살펴보자.**

- 위 작품의 형식과 내용을 알아보자.
  - 재료와 기법: 손지에 먹
  - 시점: 이동 시점
  - 소재: 한국, 서울의 명동
  - 작품 속에 담긴 일상의 내용:
- 오른쪽 작품의 형식과 내용을 알아보자.
  - 재료와 기법: 캔버스에 아크릴
  - 시점: 이동 시점
  - 소재: 미국, 로스앤젤레스의 니콜스 계곡
  - 작품 속에 담긴 일상의 내용:



호크니(Hodney, David/영국/1937-) 《니콜스 계곡》(캔버스에 아크릴) 152.4x133.0cm/1980년 작

**읽어보기 시간과 계절을 담은 풍경화**

기억 속의 풍경은 일반적이고 종합적인 이미지이다. 그러나 실제 풍경은 날씨, 계절, 시간대에 따라 변화한다. 특히 색채는 온도, 습도, 빛의 굴절에 따라 달라진다. 항상 같은 모습은 우리들의 기억 속 풍경일 뿐이고, 실제의 풍경은 때 순간 다른 모습이다.



가쓰시카 호쿠사이(葛飾北斎) 《모네의 36경 중 일월의 산신 한 배를 또는 붉은 후지산》나카에 판화 25.5x37.9cm/1830~1832년 작 | 후지산 정상 아래 뇌우(나카에 판화) 25.5x38.1cm/1830~1832년 작 | 일본의 명산인 후지산을 소재로 계절과 날씨의 변화에 따라 각기 달라지는 모습을 우기요에로 표현하였다.



모네(Monet, Claude) 《프랑스(1840~1926) 루앙대성당-아침》(캔버스에 유채) 100x65cm/1850년 작 | 루앙대성당-중점(캔버스에 유채) 100x65cm/1850년 작 | 루앙대성당-저녁(캔버스에 유채) 100x65cm/1850년 작 | 루앙대성당-정오(캔버스에 유채) 100x65cm/1850년 작 | 루앙대성당-저녁(캔버스에 유채) 100x65cm/1850년 작 | 루앙대성당-정오(캔버스에 유채) 100x65cm/1850년 작 | 루앙대성당-저녁(캔버스에 유채) 100x65cm/1850년 작 | 루앙대성당-정오(캔버스에 유채) 100x65cm/1850년 작

- ▶ 점검해 보기**
- 정물을 관찰하는 다양한 방법을 알고 작품의 상징적인 내용을 이해하였는가?
  - 동양과 서양의 원근법을 알고 작품의 일상을 이해하였는가?

으로 표현한다. 현대인이 살아가는 도시의 풍경을 담음으로써 작가는 이를 '도시 산수화(都市山水畵)'라고 칭한다. 이 작품은 명동을 소재로 한 도시 산수화이다. 명동의 풍경을 통하여 명동에서 살아가는 사람들의 모습을 간취할 수 있다. 더불어 자연을 배경으로 한 명동이 아니라, 명동이라는 도심 속에 스며든 산수를 보여준다.

● 호크니 / 니콜스 계곡

팝아트 화가 호크니는 낱장의 스냅 사진을 합쳐 놓은 것 같은 경치를 그렸다. <니콜스 계곡>은 풀과 나무, 건물들은 수평적 시각에서 바라본 모습이지만 전체적 구도인 땅은 위에서 내려 본 모습처럼 보인다. 관람자의 시선은 작품 중앙에 위치한 굽이굽이 도로를 따라가 마치 그 길을 걸어가듯 작품 속을 산책하도록 유도하는데 이는 시간과 공간적 경험을 반영하는 이동 시점으로 설명할 수 있다.

● 호쿠사이 / 후지산 36경 중 맑은 아침의 신선한 바람 또는 붉은 후지산, 후지산 정상 아래 뇌우

일찍이 유럽국과 교역이 있었던 일본은 미술 작품에서도 유럽의 영향이 잘 나타난다. 특히 호쿠사이가 후지산의 정경을 표현한 판화 작품도 네덜란드 풍경화의 영향을 받았다. 일본을 상징할 정도로 유명한 후지산은 작품에 주된 소재가 되었다. 이런 후지산의 모습을 다른 색, 또는 다른 배경으로 표현함으로써 날씨의 변화에 따른 후지산을 보여주고 있다.

● 모네 / 루앙대성당-아침, 루앙대성당-정오, 루앙대성당-저녁

“빛이 없이는 색도 없다.”고 말한 모네는 그림에 있어서 빛과 색을 중요시 여긴 인상주의 대표 화가이다. 그리는 대상을 실제 보이는 대로 그려야 하는데, 이는 빛에 의해 시시각각 변화하는 대상의 색채를 그대로 옮기는데 의미를 둔다. 같은 대상물이라 할지라도 빛의 강도와 온도, 습도 등 계절이나 날씨, 시간에 의해 보여지는 이미지가 다르다. 모네는 시시각각 변화하는 이미지를 그대로 옮기려 하였다. <루앙대성당>의 연작에서도 알 수 있듯이 안개가 낀 아침의 모습과 해가 내리 쬐는 정오, 저녁의 모습은 형태의 변화가 아닌 빛에 따른 색채의 변화를 보여주는 좋은 예시가 된다.

**교과서 예시 자료 해설**

● 호베마 / 미델하르니스의 가로수길

17세기 유럽의 한적한 시골 마을 풍경을 주로 그린 호베마는 능력 있는 요리사와 결혼하면서 포도주 계량관으로 일하게 된다. 그렇게 그림에서 잠시 손을 놓았다 20년 만에 다시 그린 작품이 그의 마지막 풍경화가 된 <미델하르니스의 가로수길>이다. 이 작품에서 가로수길을 따라 하나의 점, 즉 소실점으로 모이고 거리에 따라 물체의 크기를 달리하여 가깝고 먼 것에 대해 설명하는 선원근법이 적절히 표현된 작품이다.

● 광희 / 조춘도

광희는 북송 때의 화가로 북방계 산수화를 통일시켰다. 그의 대표작인 <조춘도>에는 삼원법이 사용되었다. 이는 산을 아래에서 높게 올려 보는 고원(高遠), 산과 같은 높이에서 수평으로 보는 평원(平遠), 앞산에서 뒷산을 넘겨보듯 깊게 보는 심원(深遠)으로 구성된다. 이러한 삼원법은 다원적인 시점으로 마치 산에 오르며 직접 산의 정세를 보고 있는 듯 역동적인 변화를 준다.

**탐구 활동 4 산수화와 풍경화를 살펴보자.**

- ① 산수화나 풍경화의 재료와 기법에 대하여 탐구한다.
- ② 제시된 작품에 공통적으로 사용된 이동시점에 대하여 탐구한다.
- ③ 제시된 작품의 소재에 대하여 탐구한다.
- ④ 제시된 작품에 담긴 일상의 내용을 적으며 삶의 모습을 반추해 본다.

● 윤세열 / 산수 이상한 회귀

작가는 주로 주변에서 쉽게 볼 수 있는 환경을 묵선(墨線)

■ 지식 창고

**조감도법**

새가 공중에 떠서 지상을 비스듬히 내려다본 것처럼 표현하는 방법이다. 표현된 그림은 공간의 깊이가 없고 주관적인 시선이 사라져서 관객의 시선 앞에 동일하게 다가온다. 조감도법에 의해 그려진 작품은 약도를 펼쳐 보고 있는 듯한 느낌이 든다.



화성원행도병 (비단에 채색/151.2x65.7cm/1795년 작)

# 10 상상과 추상의 세계

교과서 pp. 38~43

<b>단원 설정 이유</b>	주제, 재료와 용구, 표현 방법, 표현 절차, 표현 효과 등을 탐색하고 상상화와 추상화에 대하여 이해를 확장하기 위해 설정하였다.
<b>학습 목표</b>	<ul style="list-style-type: none"> <li>상상화와 추상화의 개념을 이해할 수 있다.</li> <li>내면세계를 표현한 작품을 보고 작가의 의도를 이해할 수 있다.</li> </ul>
<b>차시</b>	3
<b>평가 요소</b>	<ul style="list-style-type: none"> <li>추상 표현의 의미와 종류 이해</li> <li>상상 표현의 의미와 종류 이해</li> </ul>
<b>평가 방법</b>	연구 보고서법, 상상화, 추상화 작품 분석
<b>교과 역량</b>	창의·융합 능력, 시각적 소통 능력, 자기 주도적 미술 학습 능력
<b>성취 기준</b>	9미02-01 / 9미02-02 / 9미02-06

## 교수·학습 과정

### 도입

#### [생각 열기]

- 교사의 기억과 꿈 상상을 담은 이야기를 학생들에게 해주어 상상화와 추상화에 관심을 갖도록 유도한다.

### 전개

- 상상한 것을 자유롭게 표현한 작품의 재료와 기법을 설명한다.
- 내면의 생각과 상상의 세계도 미술 표현의 훌륭한 주제가 될 수 있음을 설명한다.
- 작가의 내면세계를 표현한 개성 있는 작품들을 감상한다.
  - 상상화는 현실에 얽매이기보다는 자신의 생각을 솔직하게 표현하는 것이 좋다는 것을 인식시킨다.
- 한 작품 안에서 여러 가지 기법으로 표현한 작품에 대해 설명한다.
- 상상과 추상의 세계를 표현한 작품에는 어떤 것이 있는지 알고 주제와 표현 기법 등을 탐구할 수 있도록 지도한다.

### 정리

- 화가들의 고정 관념에서 벗어난 요소들을 생각해 보도록 한다. 차시를 예고한다.
- 마음속의 생각과 꿈의 세계를 창의적으로 표현한 작품에 대해 조사하여 말해 본다.
- 내면세계가 표현된 작품을 보고 그 느낌과 특징을 설명할 수 있는가?
- 작품마다 표현 주제를 효과적으로 나타내기 위해 어떤 기법을 사용하였는지 토론한다.

## 지도상의 유의점

- 다양한 방법으로 개성 있게 추상을 표현한 작품에 관심을 갖도록 설명한다.
- 감정과 마음을 표현하는 방법을 자신의 개성에 맞게 표현한 작품을 찾아보고 감상할 수 있도록 지도한다.

# 10 상상과 추상의 세계

학습 목표 • 상상화와 추상화의 개념을 이해할 수 있다.  
• 내면세계를 표현한 작품을 보고 작가의 의도를 이해할 수 있다.

교과서 미술 ①-04, 06, 08

### 생각 열기

상상과 추상의 세계를 표현한 작품에는 어떤 것이 있을까?

어떻게 표현할 것인가를 생각하는 발상을 위해서는 사물을 새롭게 보는 시각이 필요하다. 생각이 바뀌면 항상 보던 것들도 다르게 보이기 때문이다.

### 상상화의 세계

상상화는 마음속 꿈과 상상을 표현의 주제로 하는 것이다. 상상 표현은 감정을 드러내고 현실에서 알아볼 수 없는 것을 꿈꾸게 한다. 많은 화가가 자유로운 발상과 다양한 표현 방법으로 무의식의 정신세계를 표현했다. 이상에서 벗어나 무의식적인 이미지나 환상, 꿈의 세계를 그리는 초현실적인 작품은 고정 관념을 벗어난 표현을 가능하게 한다.

마음속의 세계를 표현할 때 고정 관념의 틀을 깨고 변형과 강조 생략을 통해 표현할 수 있다. 화가의 작품 속에서 대상을 확대하거나 축소하기, 왜곡하기, 낯선 사물들과 결합하기 등을 통해 상상력을 키운 작품을 찾아보자.



키시(Kishin, Vladimir)라시(1965~) **황구를 떠나는 날개 달린 배**(캔버스에 유채)437×550cm/2006년 작 제퍼의 워터가 담긴 상상력이 총명한 그림이다.



달리(Dalí, Salvador)에스파냐-미국(1904-1989) **바키니 성의 세 시곷**(캔버스에 유채/369×480cm/1947년 작) 바키니 성에서 행해던 복싱 경기에서 영감을 받아 그린 이 그림은 인간의 머리와 나무를 핵비상 모양으로 표현했다.



마그리트(Magritte, René)벨기에(1898-1967) **갑상적 발명**(캔버스에 유채)72.5×49.5cm/1934년 작



에른스트(Ernst, Max)독일-프랑스(1891-1976) **최초의 연애**(캔버스에 석고와 유채)232×167cm/1923년 작

38

## ■ 지식 참고

### 상상화와 추상화

- 상상화: 꿈이나 공상, 환상 등의 세계를 표현함.
- 추상화: 자연 대상을 떠나 순수한 조형 요소인 선, 면, 형, 색 등으로 자신의 감정을 표현함.

### 주관적 표현

표현주의적이란 말은 표현하는 사람의 감정이나 느낌 등 주관에 중시하므로 형태를 과장하거나 생략, 변형 등을 자유롭게 한다.

### 표현주의

사물이나 사건에 의하여 발생하는 감정을 표현하는 예술 사조로 20세기 초의 독일을 중심으로 인상주의에 대한 반동으로 일어났다. 몽크는 인간의 가장 근본적인 감정인 불안, 공포, 애정, 증오를 왜곡된 표현으로 표현한 대표 작가이다.

### 초현실주의

1919년부터 약 20년간 프랑스를 중심으로 일어난 예술 운동이다. 20세기 미술에서 중요한 위치를 지닌다. 초현실주의자들은 초현실주의가 경험의 의식적 영역과 무의식적 영역을 결합하는 수단이며 초현실 속에서는 꿈과 환상의 세계가 일상적인 이성의 세계와 결합될 수 있다고 생각하였다.

**더 알아보기 초현실주의**

초현실주의는 제1, 2차 세계 대전 사이에 유럽에서 일어난 예술 운동으로 주로 꿈, 환상의 세계를 다루며 이상에서 배방된 현실을 초월한 세계를 표현한다. 초현실주의 화가들은 자유로운 상상과 표현 방법으로 무의식의 정신세계를 표현했으며, 대표적 화가로 사강, 달리, 마그리트, 에른스트 등이 있다.



**사강**(Chagall, Marc)러시아-프랑스/1887~1985) **마르티네스크 위예르**(캔버스에 유채/70.8×90.2cm/1914년 작) 하늘을 날아가는 인물과 동화 같은 풍경이 융합적으로 표현된 초현실주의 작품이다.



**루소**(Rousseau, Henri)프랑스/1844~1910) **사자의 식**(캔버스에 유채/113.7×160.2cm/1907년 작) 신비한 동식물로 가득 찬 환상적인 모습을 독특하게 표현했다.



**미로**(Miró, Joan)에스파냐/1893~1983) **농장**(캔버스에 유채/132×170cm/1922년 작) 단순화된 형태와 색채를 조화시켜 유익을 느낄 수 있는 그림이다.



**마그리트**(Magritte, René)벨기에/1898~1967) **보물섬**(종이에 색채/33×48.7cm/1942년 작) 기존의 물에서 벗어난 상상력을 보여 준다.



**코넬**(Cornell, Joseph)미국/1903~1972) **에덴 호텔**(나무 상자, 혼합 재료/38.4×40×12cm/1945년 작) 폐품을 이용해 초현실적 공간을 만든 작품이다.

**작품 감상의 유의점**

- 주제나 알맞은 재료의 표현법 찾기
- 변형, 강조, 생략, 과장 등의 방법을 선택하여 대담하게 표현하기

**달리**

살바도르 달리는 20세기 미술에 큰 족적을 남겼다. 합리적 사고에 좌우되기 쉬운 개념이나 이미지를 거부하고, 사람들의 잠재의식 속에서 영감을 찾았다. 이미지에 대해 무의식적인 접근을 가능하게 하기 위해 환각 상태로 자기 자신을 유도했다. 그의 그림들은 모두 꿈속 세계를 묘사한 것이다. 그 속에서 모든 사물들은 메마른 풍경을 배경으로 비논리적인 방식으로 변형된다. <기억의 고집>(1931)에서는 녹아 흐물거리는 시계들이 사막 풍경에 널려 있다. 늘어진 시계 모티프는 카망베르 치즈에 대한 꿈에서 비롯된 것이다. 달리는 뉴욕에서 영화, 연극, 패션, 광고 등 다양한 분야에서 일하며 많은 시간을 보냈다.



**달리**(Dalí, Salvador)에스파냐-미국/1904~1989) **기억의 고집**(캔버스에 유채/24×33cm/1931년 작)

**상상화의 표현 방법**

상상을 통하여 더 좋은 작품을 만들기 위해서는 사물의 용도를 다른 것으로 바꾸는 방법이 대표적이다. 이 외에도 형태의 크기나 모양, 또는 색깔 등을 변형시키는 방법, 대상의 특정 부분을 없애는 방법 등이 있다.



**유탄**(Dalí, Salvador)에스파냐/1904~1989) **의자**(캔버스에 유채/70.8×90.2cm/1929년 작) 사물에 특이적으로 색채를 후 사인을 찍어 초현실적 세계를 표현했다.



**르통**(Redon, Odilon)프랑스/1840~1916) **이상한 풍경과 같은 눈**(석판화/26×22cm/1882년 작) 신비한 공상의 세계를 신비한 색채로 그리고 있다.



**카지미르**(Malevich, Kazimir)러시아/1878~1935) **색채의 공간**(캔버스에 유채/29.7×21cm/2016년 작) 브로타주 기법을 활용하였다.

**영어 설명**

- 자동 기술법(自動記法: Automatism): 무의식의 세계를 작품에 투영하려는 초현실주의의 표현 기법 중 하나이다. 의식이 배제된 상태에서 손의 자발적인 움직임으로 무의한 효과를 작품화하였다. 자유 연상 상태에서 그린 낙서 같은 그림, 프로타주, 데칼코마니 등의 방법으로 만든 형태를 이용하여 작가의 직관적 반응에 따라 완성한다.
- 데페이즈망(Dépaysement: 전치, 전위법): 사물을 본래의 용도, 기능, 의미를 지우고 '낯선 장소'로 이동시키는 것으로 초현실적인 환경을 창조해 내는 기법이다. 즉, 익숙해지는 요소들을 한 화면에 결합하거나 사물을 엉뚱한 환경에 놓아 시각적 신비감을 주는 방법이다. 이러한 새로운 조합은 마음속에 잠재해 있는 무의식을 해방시킨다.



**마그리트**(Magritte, René)벨기에/1898~1967) **황금색 사과**(캔버스에 유채/45×54.7cm/1952년 작) 할 안에 있는 시계는 있는 장소와 크기에서 벗어난 고정 관념을 깨다.

**탐구 활동 더하기 1**

- 달리의 그림에서 사용된 소재는 무엇일까?
  - 시계, 물병, 나무, 사막, 바다, 하늘 등
- 달리의 그림에서 관념의 틀에서 벗어나 현실과 다르게 표현된 부분은 무엇일까?
  - 벽에 붙어있어야 할 시계가 나무에 천조각처럼 걸려 있다.
- 달리의 의도는 무엇인가?
  - 일상의 사물을 전혀 다른 공간에 배치하여 논리를 뒤집고 이미지의 반란을 일으키고 있다.
- 달리의 그림을 보고 생각나는 단어는 무엇인가?
  - 이색적임, 왜곡, 모순, 축소, 확대, 유머 등
- 달리는 현대 미술에 어떤 영향을 끼쳤을까?
  - 인식할 수 있는 것을 이해할 수 없는 문맥 속에 놓음으로써 생긴 충돌과 부조화 때문에 달리의 작품은 평단의 주목을 받았다.

**발상이란 무엇인가?**

발상은 새로운 느낌의 그림을 만들기 위해서 거치는 최초의 단계이다. 이러한 발상의 단계에서는 무엇을 어떻게 나타낼까를 고민하는 첫단추와 같은 역할을 한다. 착시 현상은 시각적 착각을 일으키는 것을 말하는데, 선과 형태의 지속적인 반복을 통해 평면상에 요철이 느껴져 보이는 것 등을 말한다. 착시 현상은 시각적인 경험을 조형활동에 응용하면 새로운 시각과 독특한 경험을 보여주는 것이 가능하다. 이 착시 현상은 사물의 객관적인 크기나 형태 빛깔 등의 성질과 눈으로 본 성질 사이의

차이를 말한다. 기하학적 착시는 도형의 기하학적 관계가 실재와 다르게 느껴지는 현상이다. 크기가 같은 나무를 같은 간격으로 세워두었을 때 느껴지는 원근에 의한 착시 현상도 있다.

### 옵아트(Optical Art)

시각적 착상에 의한 눈의 아른거림이나 눈속임을 활용한 순수한 시각상의 효과를 추구한다. 순수한 조형 요소인 선, 면 등을 이용하여 시각적 착각을 불러일으키게 함으로써 마치 움직이는 것처럼 보이게 하는 추상 미술의 한 종류이다. 기하학적 형태나 색채의 장력(張力)을 이용하여 시각적 착각을 다룬 추상 미술로, 팝 아트의 상업주의와 지나친 상징성에 대한 반동으로 탄생되었으며, 옵아트의 발전을 이룬 사람은 빅토르 바자렐리(Vasarely, Victor)이다. 빛·색·형태를 통하여 3차원적인 다이나믹한 움직임을 보여준다.

### 마그리트의 사과

우리에게 마그리트의 그림과 그 이미지들은 친숙하다. 광고를 통해서 파란 하늘에 떠있는 흰 구름과, 중절모를 쓴 남자들, 파이프 그림과 방을 꽉 채우는 거대한 사과와 이미지가 널리 알려져 있다. 마그리트는 유사의 파괴를 통해서가 아니라 확인들의 현란한 배치를 한다. 마그리트의 유명한 파이프 그림을 통해 '시선'에 대해 분석하게 만든다. 그 속에 담긴 욕망을 다루고, 그림의 본질이 무엇인지, 사람들은 그림을 보면서 어떤 욕망을 채우려 하는지, 그 시선에 담긴 감정이 무엇인지를 생각하게 한다.



마그리트(Magritte, René/벨기에 /1898~1967) 사랑의 노래(종이에 과슈/26.7×35.5cm/1962년 작)

### 탐구 활동 더하기 2 | 상상력을 높여 더 좋은 작품을 만들고 싶다면?

- 대체하기(Substitute)
  - 사물의 소재, 형태, 용도 등을 다른 것으로 대체하는 것
- 결합하기(Combine)
  - 사물의 기능을 결합해 새로운 제품을 만드는 것
- 적용하기(Adapt)
  - 형태의 일부를 변형해 다른 대상물에 응용하는 것
- 변형(Modify), 확대(Magnify), 축소하기(Minify)
  - 크기, 모양, 색깔, 등을 변형시키는 것
- 다르게 활용하기(Put to other user)
  - 사물, 아이디어를 전혀 다른 용도로 사용하는 것
- 제거하기(Eliminate)
  - 대상의 성분, 기능 등의 특정 부분을 없애는 것
- 재배열하기(Rearrange), 뒤집기(Reverse)
  - 순서를 거꾸로 하여 새로운 아이디어를 찾는 것

### 추상화의 세계

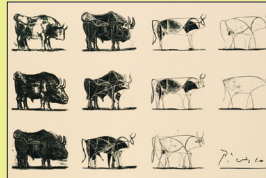
추상화는 대상을 보고 느낀 감정을 형태와 색채, 질감 등 순수 조형 요소로만 표현한 그림으로, 화가의 개성과 생각을 더욱 자유롭게 표현할 수 있다. 자유로운 형태와 색채 등 조형 요소의 어울림으로 감정을 표현한 미국의 추상 화가인 폴록과 드루닝은 1950년대 액션 페인팅, 즉 몸의 표현을 중시하는 추상화를 그렸다. 네덜란드의 화가인 몬드리안은 선과 면에 의한 비례의 기하학적인 구성과 수평 수직의 비율, 균형의 이성적 느낌을 추상으로 표현하였다.



빅토르(한국/1940~1985) untitled(칸사에 아르딜/128×185cm/1985년 작)

### 용어 설명

- 데포르마시옹(Deformation): 어떤 물체를 원래 모습에서 변형시키는 것을 말한다.
- 데칼코마니(Décalcomanie): 종이에 물감을 묻혀 문지르면 얇은 종이로 대량적인 무리를 만드는 표현 기법이다.



피카소(Picasso, Pablo)데스카르(1988~1973)탈선(석판화/20×30cm /1945~1946년 작) 소의 형상을 점차 단순화시키는 추상화 과정을 보여 준다.



빅토르(한국/1940~1985) untitled(칸사에 아르딜/128×185cm/1985년 작)

### 교과서 예시 자료 해설

#### ● 유현미 / 시리즈 구성의 듣기

유현미는 사진과 회화의 중간을 아슬아슬하게 걷는 듯한 이미지의 작품을 해오고 있다. 즉 사물이나 인물 등에 물감을 칠하여 회화처럼 보이게 한 후 사진을 찍는 방식인데, 이러한 작품은 사실적이면서도 미묘한 감정을 불러일으켜 현대 한국 화단에서 주목받고 있다.

#### ● 르동 / 이상한 풍선과 같은 눈

이상한 풍선과 같은 눈, 신화적인 공상의 세계를 신비한 색채로 그리고 있다. 르동은 상징주의 화가이며, 독특한 양식을 가진 조각과 에칭, 석판화 분야의 대가였다. 마티스는 르동의 꽃 그림에 열광했으며, 초현실주의자들은 꿈을 그림으로 그린 르동을 선구자로 여겼다.



르동(Redon, Odilon/프랑스/1840~1916) 터키옥색 꽃병(캔버스에 유채/50×65cm/1911년 작)

### ■ 지식 창고

#### 허스트와 그의 예술 세계

허스트는 설치 작품, 회화, 조각을 통해 미술과 과학, 대중문화의 경계에 도전했다. 프랜시스 베이컨에서 영감을 받은 허스트는 유리 상자 안에서 포름알데히드 용액에 절여진 동물을 전시하는 개념 미술을 했다.

추상 미술은 감정이나 느낌을 자유롭게 나타내는 추상과 감정을 배제하고 기하학적인 형태로 표현한 추상으로 구분하기도 한다.  
칸딘스키는 현대 추상 회화의 선구자로서 선명한 색채로 동적인 추상화를 그렸으며, 대상의 구체적인 재현에서 벗어나 화려한 색감과 형태를 이용하여 감각적인 추상 세계를 그렸다.



푸이스(Louis, Moma/미국/1912~1962) **황혼의 지평**(캔버스에 아크릴/258.2×344.9cm/1960년 작) 붓을 쓰지 않고 캔버스에 물감을 뿌려 얼룩지게 하는 스테인 페인팅(scan painting) 기법으로 그렸으며, 흰색의 선들이 반지반서 환상적인 화면을 구성하고 있다.



로스코(Rothko, Mark/미국/1903~1970) **화이트 스텐**(캔버스에 유채/205.8×141cm/1950년 작) 회화의 평면성을 강조하여 단순화된 형태를 추구하였다.



칸딘스키(Kandinsky, Wassily/러시아-프랑스/1866~1944) **구상적 우한 스케치**(캔버스에 유채/78×100cm/1939년 작)



- 정다은(한국 작화) **환상**(종이에 수채/67×30cm/2016년 작)
- 엘리(Kelly, Elsworth /미국/1923~) **Blue Green Red**(캔버스에 유채/73×127cm/1956년 작)
- 폴록(Pollock, Jackson/미국/1912~1956) **Blue 1943**(캔버스에 과슈와 잉크/47.6×60.5cm/1943년 작)
- 성국미(미술관 개관 10주년 기념) **환상** (종이에 아크릴/54×68.6cm/2009년 작) (중이에 아크릴/54×68.6cm/2009년 작)

**더 알아보기** 우리나라의 추상 미술

우리나라의 추상 미술은 김환기, 유영국, 장욱진 등이 주축이 되어 활동했으며, 1950년대 후반 추상 미술이 우리나라 화단에서 크게 유행하였다.



- 유영국(한국/1916~2002) **환상-C**(캔버스에 유채/135×155cm/1968년 작) 한국 추상 회화의 선구자로 일관된 색채의 대담한 기법학적인 화면 구성으로 차이를 표현하였다.
- 장욱진(한국/1917~1990) **얼굴**(캔버스에 유채/40×30cm/1957년 작) 이동화 학교 동화책의 그림 같은 표현의 조형적 구성의 재발상으로 독특한 재능을 보였다.
- 김환기(한국/1913~1974) **10월 겨울 절** 04-11-73-318 (나뭇잎에 유채, 26.3×20.5cm/1973년 작) 우리나라의 대표적 추상 화가로 한국적 분위기의 정서를 표현하였다. 달, 눈, 새는 기하학적인 세면 구획을 주제로 한 추상 작품을 그렸다.



나비(종이에 아크릴/54X68.6cm) - 이를 답지만 수명이 짧은 나비의 이미지를 통해 나약한 인간의 삶을 생각하게 하는 작품이다.

허스트의 회화 작품은 크게 두 가지 범주로 나뉜다. 우선 '스핀(Spin)' 페인팅 시리즈의 경우, 원형의 캔버스 위에 물감을 엮질러 붓고, 그것을 고속으로 회전시켜서 제작한 것이다. '스팟(Spot)' 페인팅 시리즈는 질서정연한 격자 형태로 배치된, 역동적인 색깔의 단일 규모의 점들을 표현함으로써 보는 이에게 심리적인 안정감을 준다.

**남관의 추상 회화**

남관의 작품 세계는 인간의 희로애락, 생명의 영원성을 상형 문자와 같은 형상으로 표현하였다.

1937년 도쿄 다이헤이요미술학교를 졸업, 1955년 프랑스 파리의 아카데미 드라그랑드쇼미에르에서 추상 미술에 몰입하였다. 파리를 중심으로 작품 활동을 했고, 1990년 도쿄 아트 엑스포에 출품하였다. '동서양 문화를 융합시킬 수 있는 예술가'라는 평을 받았다.

그의 대표적인 회화 작품들은 거의 미니멀리즘 양식이라고 할 수 있으며, 기계적인 제작 기법에 의해 만들어졌다는 점에서 추상 표현주의의 '액션 페인팅'에 가깝다.

**추상화의 표현 방법**

일상의 이미지를 추상적으로 시각화할 때, 사물들의 형태와 색채 등을 점차 단순화해서 추상화하는 방법이 있다. 또한, 번지거나 물감 들기, 뿌리기, 태깅코머니 등의 기법으로 우연히 만들어지는 효과를 이용하면 자유로운 표현을 할 수 있다.

추상 화가의 작품을 보고 그림에 사용된 조형 요소를 생각해 보자. 또한, 생활 주변에서 볼 수 있는 추상적인 요소들은 어떤 것이 있는지 찾아보고, 추상화를 감상한 후 느낌을 글로 표현해 보자.



남관(한국/1911~1990) **청과 대화**(캔버스에 유채/73×115cm/1978년 작) 풀리주기법을 응용하여 우연으로 만들어진 환상은 대서 상형 문자가 보인다.



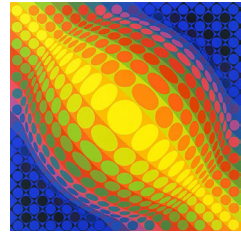
박재환(한국/1920~1976) **작품 20**(한지에 채색/169×135cm/1961년 작)



허스트(Hirst, Damien Steven/영국/1965~) **나비**(종이에 아크릴/54×68.6cm/2009년 작)



로버트(Rauschenberg, Robert/미국/1925~1997) **비행기**(캔버스에 유채/1940년 작) 선명한 색의 환형 여러 겹으로 그려 리듬감 있는 화면 구성을 보여 준다.



바자렐라(Vasarely, Victor/헝가리-프랑스/1906~1997) **레티지션 3**(캔버스에 유채/65×65cm/1993년 작)

**탐구 활동 1** 추상화의 조형 요소 찾아보기

- 추상 화가의 작품을 보고 그림에 사용된 조형 요소를 생각해 보자.
- 생활 주변에서 볼 수 있는 추상적인 요소들은 어떤 것이 있는지 찾아 보자.

**점검해 보기**

- 상상화와 추상화의 개념을 이해하였는가?
- 내면의 세계를 표현한 작품을 보고 작가의 의도를 설명할 수 있는가?

작품은 파리 퐁피두센터, 파리 시립미술관, 룩셈부르크 국립박물관, 토리노 국제미술관, 국립 현대미술관에 소장되어 있으며, 작품에 <고향의 노인들>, <대화>, <태양에 비친 허물어진 고적>, <푸른 반영>이 있다.



남관(한국/1911~1990) **푸른환상**(캔버스에 유채/72.7×.6cm/1972년 작)

**탐구 활동 1** 추상화의 조형 요소 찾아보기

**| 준비물 |**

다양한 추상화 작품 자료 등

**| 수업 과정 |**

- 1 추상 표현의 특성과 의미를 알게 한다.
- 2 조형 요소와 원리를 설명하고 이를 응용한 작품을 감상하게 한다.
- 3 추상화 작품에서 조형 요소를 찾아보도록 한다.
- 4 생활 주변에서 볼 수 있는 추상적인 조형 요소들을 찾아보게 한다.

**| 정리 및 평가 |**

- 추상화의 개념을 이해하였는가?
- 조형 요소와 원리를 이해하였는가?
- 추상화 작품에서 조형 요소와 원리를 찾을 수 있는가?

**| 지도상의 유의점 |**

- 추상화의 소재에 제약을 두지 않도록 지도한다.