







# 01

## 시와 음악의 어울림

예술가곡을 감상하며 시와 음악이 어우러지는 감동과 아름다움을 느끼며, 악곡의 짜임과 특징을 파악해 보자. 합창곡과 독창곡, 작곡가들의 악곡을 비교하며, 토론, 토의, 발표하기, 글쓰기를 통해 비평적 안목을 갖도록 하자.



# 내 맘의 강물

학습 목표 | 가사를 음미하고 악곡의 특징과 분위기를 느끼며 감상해 보자.

Moderato

이수인 작사 | 작곡

수 많은 날 은 떠-나갔어 도 내 맘의 강 물 끝없이 흐 르 네 - 그 - 날

그 맨 지-금 없 어 도 내 맘의 강 물 끝없이 흐 르 네 새

파 란 하 늘 - - 저 멀 리 구 름 은 두 둥-실 떠 나고 비



바 람모 진 - - 된 서 리 지 나 간 자 - 옥 마 - 다 맘 아 파

*a tempo*

도 알 알이 맺 힌 고 - 운 진 주 알 아 - 롱 아 롱 더 - 옥 빛 나

네 - 그 - 날 그 땀 지 - 금 없 어 도 내 맘의 강 물 끝 없 이 흐 르 네







## 악곡 해설

바장조, 4분의 4박자의 곡이다. 세도막 형식의 구조로 짜여져 있으며, 셋잇단음표와 점음표 리듬의 반복으로 선율 진행이 마치 강물이 흐르는 것 같은 느낌이 드는 곡이다. 1990년 후반 라디오 방송에 소개된 이후 널리 알려져 많은 사랑을 받고 있다.



**작사·작곡가 | 이수인(1939~ )**

경상남도 마산에서 태어나 서라벌 예술대학 작곡과를 졸업하고, 마산제일여고와 송의여전에서 학생들을 가르쳤다. KBS 어린이합창단과 마산방송국 합창단을 지휘하며 우리나라 합창 발전에 많은 기여를 하였다. 주요 작품으로는 가곡 ‘별’, ‘고향의 노래’, ‘석굴암’, ‘옥비녀’ 등이 있으며, 동요 ‘둥글게 둥글게’, ‘앞으로 앞으로’, ‘목장의 노래’ 등과 어린이 뮤지컬 “폭풍의 아이들”, “심청전” 등 10여 편을 작곡하였다.



## 학습 활동

1 가사를 음미하며 노래를 감상하고, 가사에 어울리는 악곡의 특징과 분위기를 그림으로 표현해 보자.

수많은 날은 떠나갔어도  
내 맘의 강물 끝없이 흐르네  
그날 그땐 지금 없어도  
내 맘의 강물 끝없이 흐르네

그림으로 표현하기

나의 표현 의도

---

---

---

---

---

---

새파란 하늘 저 멀리 구름은  
두둥실 떠나고  
비바람 모진 된 서리  
지나간 자욱마다 맘 아파도

그림으로 표현하기

나의 표현 의도

---

---

---

---

---

---

알알이 맺힌 고운 진주알  
아롱아롱 더욱 빛나네  
그날 그땐 지금 없어도  
내 맘의 강물 끝없이 흐르네

그림으로 표현하기

나의 표현 의도

---

---

---

---

---

---







# 강 건너 봄이 오듯

학습 목표 | 조바꿈으로 인한 가락의 변화를 이해하며 감상해 보자.

Andante

*mp*

송길자 작사 | 임금수 작곡

앞강 에 살 얼 음 은 언 - 제 나 풀 릴 거 나 짐  
도 강 물 따 라 맺 목 처 럼 흐 를 거 나 새

실 은 배 - 가 - 저 만 큼 새 벽 안 개 헤 쳐 왔 네  
소 리 바 - 람 - 소 - 리 물 흐 르 듯 나 부 끼 네

*rit.* *a tempo*

*mf*

연 - 분 흥 꽃 다 발 한 -  
내 마 음 어 둔 골 에 나 의

아 름 안 고 서 물 - 건 너 우 려 한 빛 - 을 우 려 한  
봄 풀 어 놓 아 화 - 사 한 그리 움 말 없 이 그리 움

*f*



빛 - 을 강 마을 에 내 리 누 나 앞 강 에 살 열 음  
 말 없 이 말 없 이 흐 르 는 구 나 오 늘 도 강 물 따

은 언 - 제 나 풀 릴 거 나 짐 실 은 배 - 가 -  
 라 맺 목 처 럼 흐 를 거 나 새 소 리 바 - 람 -

1.  
 저 만 큼 새 벽 안 개 헤 쳐 왔 네 오 늘  
 소 - 리 물 흐 르 듯 나 부 끼 네

2.  
 네 - 물 흐 르 듯 나 부 끼 네





## 악곡 해설

사장조, 4분의 4박자의 곡이다. 도약과 순차 진행이 어우러지는 화려한 가락에 다채로운 화음 진행이 봄이 오는 풍경을 생동감 있게 표현한다.



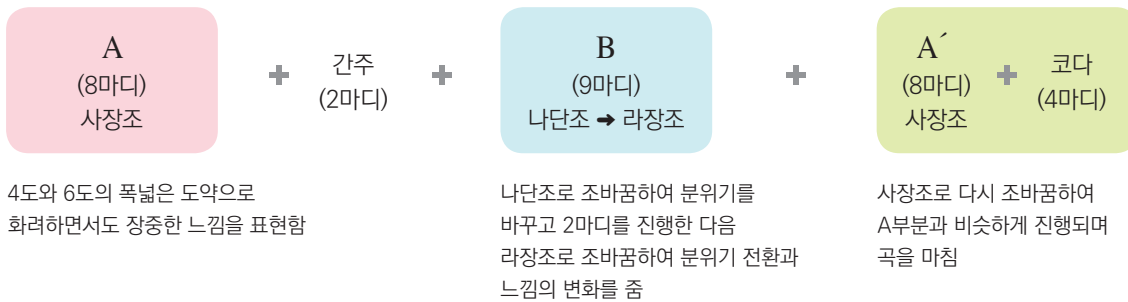
작사·작곡가 | 임금수(1949~ )

충남 천안에서 태어나 서울대학교 음악대학 작곡과와 단국대학교 대학원을 졸업한 후 많은 가곡과 기악곡을 작곡하였다. 예술가곡, 크로스오버 등 다양한 종류의 음악에서 작품을 선보이고 있다.



## 학습 활동

1 벗어난 세도막 형식으로 된 악곡의 짜임을 파악하고, 조바꿈되는 부분의 음색 변화를 느끼며 감상해 보자.



\*조바꿈: 악곡의 진행 도중에 임시표나 조표를 붙여 다른 조로 바뀌는 것을 말한다.

2 자연을 소재로 한 우리 가곡을 찾아 가장 마음에 드는 작품을 친구들에게 소개해 보자.



## 학습 정리·평가

1 악보에 제시된 4도와 6도의 폭넓게 도약하는 음정에 유의하며 감상해 보자.

앞 강 에 살 얼 음 은 언 - 제 나 풀 릴 거 나 집 실 은 배 - 가 -

완전4도 (앞 강 에 살 얼 음 은)  
완전4도 (언 - 제 나 풀 릴 거 나)  
장6도 (집 실 은 배 - 가 -)



### 음정이란

두 음 사이의 거리를 '음정'이라 하고, 도수로 표시한다.



(1) 화성 음정과 가락음정: 두 음이 동시에 울리는 경우를 '화성 음정'이라고 하며, 두 음이 차례로 울리는 경우를 '가락음정'이라고 한다.



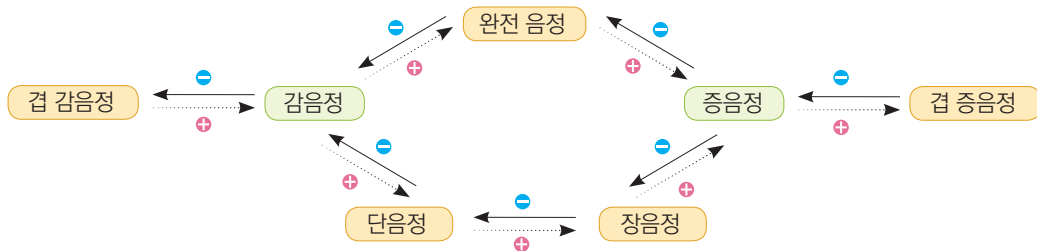
(2) 음정의 성질: 완전 음정, 장음정, 단음정, 증음정, 감음정의 다섯 가지가 있으며, 반음 수에 따라 다음과 같이 분류된다.

반음 수	완전 음정	장음정	단음정	증음정	감음정
0	1도	2, 3도		4도	
1	4, 5도	6, 7도	2, 3도		
2	8도		6, 7도		5도



(3) 온음계적 음정과 반음계적 음정: 임시표에 의하여 변화가 없는 음정을 '온음계적 음정'이라고 하고, 임시표에 의하여 변화된 음정을 '반음계적 음정'이라고 한다.

(4) 반음계적 음정의 변화





Andante espressivo

김효근 작사 | 작곡

*mp*  $A\flat$   $C7$   $Fm$   $B\flat m$   $B\flat 7$   $E\flat$

조 그 만산 길 - 에 흰 눈 이 곱게 쌓이 면 내

$A\flat$   $F7$   $B\flat m$   $E\flat 7$   $A\flat$   $B\flat 7$   $E\flat$  *mf*

작 - 은 발 - 자 국을 영 원 히 남 기고 싶 소 내

$A\flat$   $C7$   $Fm$   $B\flat m$   $B\flat 7$   $E\flat$  *mp*

작 은 마 - 음 - 이 하 양 게 물 들 때 까 지 새

$A\flat$   $F7$   $B\flat m$   $E\flat 7$   $A\flat$   $E\flat$   $A\flat$  *acc.* *정점 빠르게*

하 -얀 산 - 길 - 을 헤 매 이고 싶 - 소 의 료

$D\flat$   $E\flat$   $Cm$   $Fm$   $F7$

운 겨 울 새 소 리 멀 리 서 들 러 오 면 - 내 -

*poco a poco cresc.* *조금씩 점점 세게* *a tempo* *분디 빠르게로*

$B\flat m$   $E\flat 7$   $A\flat$   $A\flat 7$   $D\flat$   $G\dim 7$   $E\flat$  *mp*

공 상 에 파 문 이 일 어 갈 길 을 잊 어 버 리 오 가

$A\flat$   $C7$   $Fm$   $B\flat m$   $B\flat 7$   $E\flat$

습 에 새 겨 보 리 라 순 결 한 님 의 목 소 리 바

$A\flat$   $F7$   $B\flat m$   $G\dim 7$   $A\flat$   $E\flat$   $A\flat$

람 결 에 실 러 오 는 가 흰 눈 되 어 온 다 오

Db Bbm Eb C7 *piu mosso* *f*

더욱 빠르게

저 멀

*accel.* F7 Bbm Eb C *f*

리 숲사이로 내마음 달려가 나 아

*f* *f*

저 멀리 숲사이로 - 내마음 달려가나 아

Fm F7 Bbm Eb C *rit.*

겨울새 보이지 않고 흰여운 만남아있다 오

겨울새 보이지 않고 흰여운 만남아있다 오

*mp a tempo* Ab C7 Fm Bbm Bb7 Eb

눈 감 고들어보리라 끝없는님의노래여 나-

*mp*

눈 감 고들어보리라 아 - - 나

*poco a poco rit.* Ab F7 Bbm Eb7 Ab Eb7 Ab

조금씩 점점 느리게

어느새 흰눈되어 산길 - 걸어간다 오

어느새 흰눈되어 산길 - 걸어간다 오





## 악곡 해설

내림가장조, 4분의 4박자의 곡이다. 사랑하는 사람을 겨울새에 비유하여 그리워하는 마음을 표현한 서정적인 시에, 기교없이 깨끗한 느낌의 가락이 조화를 이루는 곡이다. 이 곡은 작곡가가 대학교 3학년에 재학 중에 작곡한 곡으로 제1회 대학가곡제에서 대상을 받으며 많은 사람들의 애창곡이 되었다.



작사·작곡가 | 김효근(1960년~ )

서울대학교 경제학과를 졸업하고 동대학원 경영학과에서 경영학 석사 학위를 받았으며, 미국 피츠버그 대학교 경영대학원에서 박사 학위를 취득하였다. 전공과는 별도로 교회에서 성가대 반주와 지휘를 비롯한 음악 활동을 꾸준히 하고 있다. 주요 작품으로는 '가을의 노래', '그리움', '축혼가' 등이 있다.



## 학습 활동

1 악상을 살려 극적인 분위기를 표현하면서 게이름으로 불러 보자.



게이름	도	레	미	파	솔	라	시	도
음이름	내림가	내림나	다	내림라	내림마	바	사	내림가

\*내림가장조는 '내림가(Ab)음'을 으뜸음으로 하는 장음계이다.

2 대위법적 기법으로 작곡된 부분을 파악하고 감상해 보자.



\*piu mosso(더욱 빠르게), accel.(점점 빠르게)

3 화성법적 기법으로 작곡된 부분을 파악하고 감상해 보자.





## 학습 정리·평가

### 1 대위법적 기법으로 작곡된 악곡들을 찾아서 감상해 보자.

대위법적 음악(다성 음악, polyphony): 두 개 이상의 독립된 선율들의 수평적 결합(음을 연속적으로 올리는 멜로디)이 잘 어울리게 들리도록 하는 음악적인 기법

랄랄랄랄 라 유쾌하게 우박들이 춤을 춘다  
랄랄랄랄라 유쾌하게 우박들이 춤춘다

화성법적 음악(화성 음악, homophony): 주선율인 하나의 성부를 여러 성부가 수직적 결합(여러 개의 음을 동시에 올리는 화음, 화성)으로 잘 어울리게 도와주는 음악적인 기법

오랫동안 사귀었던 정든 내친구야

### 2 '눈'을 감상하고 악상 기호를 잘 살려 효과적으로 표현하고 있는지 평가해 보자.

#### 참고 자료

##### 장음계와 단음계

##### 장음계(major scale)

계이름 '도'를 으뜸음으로 하며, 제3음과 제4음 사이, 제7음과 제8음 사이가 반음으로 구성된다.

##### 단음계(minor scale)

계이름 '라'를 으뜸음으로 하며, 제2음과 제3음 사이, 제5음과 제6음 사이가 반음으로 구성된다.

##### ① 자연 단음계\*(natural minor scale)

##### ② 화성 단음계(harmonic minor scale)

증2도 반음

##### ③ 가락단음계(melodic minor scale)

(상행) (하행)

\*자연 단음계는 단음계의 기본 구성으로, 이끔음이 없이 끝나는 느낌이 약하므로 선법적으로 특별한 느낌이 필요할 때 사용한다.



# 그대를 사랑해 (Ich liebe dich)

학습 목표 | 조바꿈된 가락의 흐름을 느끼며 예술가곡을 감상해 보자.

Andante

박윤희 역사 | 헤르세 작사 | 베토벤 작곡

*p*

사 랑 이 여 우 리 들 은 아 침 에 도 저 녁 에 도 서 -  
Ich lie - be dich, so wie du mich, am A - bend und am Mor - gen, noch -

로 서 로 근 심 걱 정 나 누 며 살 - 아 - 왔 네  
war kein Tag, wo du und ich nicht teil - ten un - sre - Sor - gen.

*mp*

근 - 심 걱 정 나 늘 진 대 그 - 무 엇 이 - 두 - 려 - 위 나  
Auch wa - ren sie, für dich und mich ge - teilt leicht zu - er - tra - gen; Du

의 걱 정 을 그 대 가 그 - 대 가 근 심 하 면 내 사 랑  
trö - ste - test im Kum - mer mich, ich weint' in dei - ne Kla - gen, in dei - ne

*f* *p dolce* *cresc.*

그 대 여 하 - 는 님 의 크 신 은 충 그 대 에 게 내 리 시 라 그 -  
 Kla - gen. Drum Got - tes Se - gen ü - ber dir, du mei - nes Le - bens Freu - de, Gott

*f* *p* *cresc.*

대 는 나 의 생 - 명 나 의 온 갖 - 즐 - 거 움 그 대 는 나 의  
 schüt - ze dich, er - halt' dich mir, schütz' und er - halt' uns bei - de, Gott schüt - ze dich, er -

*f* *p*

생 - 명 나 의 온 갖 즐 거 움 그 대 는 나 의  
 halt' dich mir, schütz' und er - halt' uns bei - de, er - halt', er - halt' uns

*f* *mp*

생 명 영 원 한 내 사 - 랑  
 bei - de, er - halt' uns bei - - de!





3 베토벤의 생애를 더 조사해 보고, 본받을 점을 서술해 보자.

베토벤의 생애 요약

---



---



---



---



---



---

베토벤의 생애에 대한 나의 생각  
(본받을 점을 위주로 작성)

---



---



---



---



---



---



학습 정리·평가

1 조바꿈 된 부분을 찾아 악보에 표시하며 감상해 보자.

2 베토벤과 그의 음악에 대한 정보와 감상 느낌을 SNS에 올려 다른 친구들과 공유해 보자.



페이스북



유튜브



카카오톡



트위터



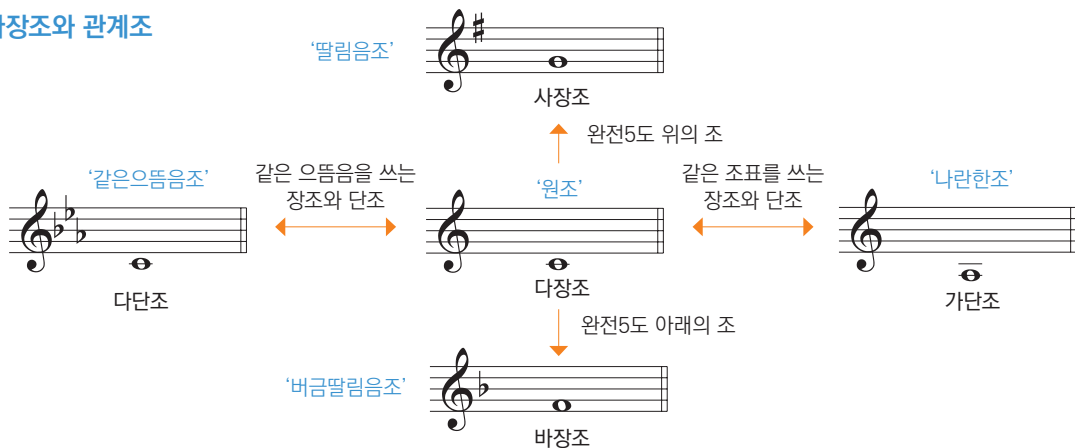
네이버 밴드

참고 자료

조바꿈

조바꿈은 악곡의 진행 도중에 변화를 주기 위하여 다른 조로 바뀌는 것으로, 대개 관계조를 통해 쉽게 바꿀 수 있다.

다장조와 관계조





# 슈베르트의 세레나데

학습 목표 | 가사의 의미와 가락의 변화를 파악하면서 감상해 보자.

Moderato

렐슈타프 작사 | 슈베르트 작곡

mp

Lei - se fle - hen  
Hör-st die Nach - ti -  
명 - 랑 한 지  
수 - 풀 쌓 여

mp

mei - ne Lie - der durch die Na-cht zu dir; in - den stil - len  
gal - len schla-gen? Ach! sie fle - hen dich, mit - der Tö - ne  
달 - 빛 아 래 들 리 는 - 소 리 무 - 슌 비 밀  
뎀 - 인 곳 에 따 뜻 한 - 사 랑 적 - 막 한 밤

mp

Ha - in her - nie - der, Lieb - chen, komm - zu mir!  
sü - ßen Kla - gen fle - hen sie - für mich.  
여 - 기 있 어 소 곤 거 - 리 나  
달 - 빛 아 래 꿈 을 꾸 - 었 네

*p* *pp*

Flü - sternd schlan - ke Wi - pfel, rau - schen in - des Mon - des Licht, in - des Mon - des  
 Sie ver - stehn des Bu - sens Seh - nen, Ken - nen Lie - bes - schmerz, ken - nen Lie - bes -  
 만 날 언 약 맺 은 우 리 달 - 밝 은 오 늘  
 밤 은 길 고 고 요 한 테 들 - 리 는 소 리 들 - 리 는 소

*p*

Licht; des Ver - rä - ters feind - lich Lau - schen, fürch - te, Hol - de, nicht,  
 schmerz, rüh - ren mit den Sil - ber - tö - nen je - des wei - che Herz,  
 들 리 우 리 서 로 잠 시 라 도 잊 - 지 못 하 여  
 들 려 오 는 그 의 소 리 들 - 려 오 지 만

*f* *espressivo*

fürch - te, Hol - de, nicht.  
 je - des wei - che Herz.  
 잊 - 지 못 하 여  
 분 명 치 았 구 나

*pp*

2. *cresc.*

*f*

Laß auch dir die Brust be - we - gen, Lieb - chen, hö - re mich, be - bend ha - rr' ich  
 오 라 는 가 나 의 사 랑 들 리 는 곳 에 타 는 듯 - 한

*cresc.*

*f*

*p*

dir ent - ge - gen! Komm, - be - glü - cke mich!  
 나 의 생 각 기 - 다 리 는 너

*f*

*p*

*f*

*p*

*pp*

komm, - be - glü - cke mich, - be - glü - cke mich!  
 잇 을 수 없 구 나 - 나 의 사 랑!

*f*

*p*

*dim.*

*dim.*

*pp*

*ppp*





## 악곡 해설

다단조, 4분의 3박자의 곡이다. 이 곡은 렐슈타프의 시에 곡을 붙인 것으로, 슈베르트의 연가곡집 ‘백조의 노래’에 실린 제4곡이다. 감미롭고 서정적인 가락과 기타를 연주하는 듯한 피아노 반주의 어울림이 아름답게 느껴지며, 낭만주의 가곡을 대표할 수 있는 곡이다.



**작곡가** | 슈베르트(Schubert, Franz Peter, 1797~1828)

오스트리아 빈 출신으로 낭만파 음악가이다. 31세의 짧은 생애 동안 ‘마왕’을 비롯한 600여 곡의 가곡과 수많은 기악곡을 작곡하여 ‘가곡의 왕’이라고 불린다. 주요 작품으로는 8편의 교향곡과 소나타, 오페라 등이 있으며, “겨울 나그네”, “아름다운 물레방앗간의 아가씨”, “백조의 노래” 등의 연가곡집이 있다.



## 학습 활동

- 1 임시표에 의한 가락의 변화와 조성의 변화를 파악하고, 그에 따른 느낌의 변화를 이야기해 보자.

만 날 언 약 맺 은 우 리 달 - 밝 은 오 늘  
(다단조) ← 나란한조 → (내림마장조)

- 2 가사의 의미를 파악하고, 슈베르트의 ‘세레나데’를 감상해 보자.



## 학습 정리·평가

- 1 슈베르트의 ‘세레나데’와 토셀리의 ‘세레나데’를 비교 감상하고, 곡의 느낌이 어떻게 다른지 발표해 보자.

사 - 랑 의 노 래 들 려 온 다 - 옛 - 날 을  
Co meun so - gno dor scol - pi - to e nel co - re Il ri - cor - doan-

## 참고 자료

### 세레나데(serenade)

세레나데는 ‘밤의 음악’이라는 뜻으로, 밤에 연인의 집 창밖에서 사랑을 표현하며 부르던 성악곡이다. 18세기에는 짧은 길이로 된 몇 개의 악장을 기악 합주로 연주하는 기악곡의 세레나데가 연주되었다. 보통 실내악과 교향곡의 중간 규모로 궁정이나 귀족들의 살롱과 정원에서 자주 연주되었다.

# 브람스의 자장가

학습 목표 | 자장가의 역할과 음악적 기능을 이해하고 감상할 수 있다.

Dolce

김달성 역사 | 브람스 작곡

*p*

잘 자 라 내 아 기 내 -  
Gu-ten A - bend, gute Nacht, mit

*p*

귀 여 운 아 기 아 름 다 운 장 미 꽃 너 를 돌 러 피 었  
Ro - sen be - dacht, mit Näg - lein be - steckt, schlupf un - ter die

*f* *mp*

네 잘 자 라 내 아 기 밤 새 편 히 쉬  
Deck! Mor-gen früh, wenn Gott will, wirst du wie - der ge -

*f* *p*

고 아 침 이 창 밖 에 찾 아 올 - 때 까 지  
weckt, mor-gen früh, wenn Gott will, wirst du wie - der ge - weckt.



## 악곡 해설

내림마장조, 4분의 3박자의 곡이다. 아기를 사랑하는 어머니의 마음이 잘 표현된 곡으로, 단순한 리듬과 부드러운 선율이 완만하게 진행되며, 크지 않은 셈여림으로 느리게 부른다.



**작곡가 | 브람스(Brahms, Johannes, 1833~1897)**

독일 함부르크 출신의 작곡가이다. 브람스는 그의 작품에서 고전과 경향의 엄격한 형식 속에 낭만적인 새로운 기법을 채용하고 있어서 ‘신고전주의’ 작곡가로 불리기도 한다. 주요 작품으로는 ‘독일 레퀴엠’, ‘대학 축전 서곡’, ‘헝가리 춤곡’ 등이 있으며, 피아노 독주곡, 실내악, 합창곡, 가곡 등 여러 분야에서 다양한 작품을 작곡하였다.



## 학습 활동

1 자장가의 역할은 ‘아기를 재우는 것’이다. 브람스의 ‘자장가’를 감상하면서 아기를 재우기 위한 자장가의 음악적 특징을 분석하고 적어 보자.

- 작은 소리로 조용하게 부르거나 연주한다.
- 부드러운 선율로 완만하게 진행되는 특징이 있다.
- 단순한 리듬으로 구성된다.
- 빠르지 않게 연주한다.

- .....
- .....



## 학습 정리·평가

1 제재곡을 독창과 합창, 기악곡으로 선택하여 비교 감상하고, 어떤 연주 형태의 음악이 자장가로서 더 어울리는지 비평해 보자.

연주 형태	감상 느낌
독창	.....
합창	.....
기악곡	.....
비평	.....
	.....

\*비평하는 글에 들어가는 음악적 요소: 셈여림, 가락, 리듬, 빠르기, 음색 등

# 아베 마리아

학습 목표 | 여러 작곡가의 '아베 마리아'를 감상하고, 음악적 특징을 비교해 보자.

Moderato

구노·바흐 작곡 | 역사자 미상

아 베 마 리 아

은 -- 덕 이 넘 치 는 성 -- 모 님 이 시 -- 여

사 -- 랑 에 넘 치 시 도 다 거 룩 -- 하 신 성

모 시 여 기 -- 도 받 으 소 서 예 -- 수 - 님



의 - 어 - 머 - 님 되 시 - 는 - 산 타 마

리 아 산 타 마 리 아 마 리 아

*cresc. molto* *f*

번 - 민 하 는 나 - 를 구 - 원 하 시 읍 소 서

*p* *pp* *cresc. molto*

이 - 몸 - 이 살 - - 아 있 을 - 때 나 - 죽 - 을 - 때 - 나 -

*ff* *ff*

아 멘 아 멘

*dim.* *p* *pp*



## 악곡 해설

구노가 바흐의 “평균율 피아노곡집” 제1권 중 1곡 C장조 프렐류드(전주곡)에 새로운 가락을 붙여 만든 곡이다. 바흐의 원곡은 피아노 반주가 되고, 구노가 새로 만든 가락에 가사를 붙인 노래가 많은 대중들에게 사랑을 받으며 연주되고 있다.



**작곡가** | 구노(Gounod, Charles Francois, 1818~1893)

프랑스 파리에서 태어났으며, 활동 초기에는 종교 음악에 전념하다가 바그너의 영향을 받아 무대 음악에 관심을 갖게 되고 특유의 프랑스 가극을 완성하였다. 주요 작품으로는 “파우스트”, “로미오와 줄리엣” 등이 있다.



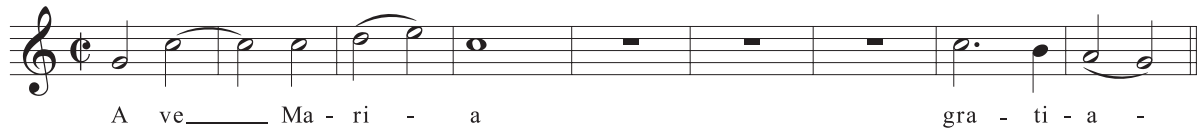
## 학습 활동

① 바흐의 원곡을 감상한 후 시와 노래, 반주가 긴밀하게 결합된 예술가곡의 특징을 파악하면서 제재곡을 감상해 보자.

- **가사:** 로마 카톨릭 교회의 기도문인 ‘성모송’을 가사로 하며 성모 마리아를 찬미하는 내용으로 라틴어로 되어 있다.
- **피아노 반주의 특징:** 5성부의 화음을 분산화음으로 표현하고 있다.
- **가락:** 서정적인 가락이 ‘순차 진행’과 ‘도약 진행’으로 아름답게 표현되고 있다.

② 여러 작곡가들의 ‘아베 마리아’를 감상하고, 각 곡의 음악적 특징과 분위기를 비교해 보자.

조스캥 ‘아베 마리아’ 일부



바빌로프 ‘아베 마리아’ 일부



## 학습 정리·평가

① 구노의 ‘아베 마리아’를 여러 성악가들의 노래로 감상하고, 표현 능력 및 태도에 대해 분석해 보자.

성악가	표현 능력	비평

Moderato

박영근 작사 | 호커 작곡 | 신동천 편곡

Eb Bb Ab Eb Bb Ab Bb7  
 영원히 사랑 한다 던 그 맹세      잠 깨 어 보 니 사라 졌 네  
 Eb Bb Ab Eb Bb Eb  
 지난 밤 나 를 부르 던 그대 목소리 - 아 모 - 두 - 꿈 이 었 나 봐  
 Eb Bb Ab Eb Bb Ab Bb7  
 그대가 멀리 떠나 버 린 - 후      이 마음 슬 픔 에 젖 었 네  
 Eb Bb Ab Eb Bb7 Eb  
 언 제 나 다 시 만 날 수 있 을 까 --- 아 바람 아 - 너 는 알 쟈 지  
 Eb Bb Cm Ab Fm7 Eb Bb7  
 바 람 아 이 마음 을 전 해 다 오  
 Bb Eb Ab Eb Bb7 Eb  
 불 어 라 - 내 님 이 계 신 - 곳 까 지  
 Eb Bb Cm Ab Fm7 Eb Bb7  
 아 --- 바람 - 아      우 --- 우      그 델 잊 지 못 하 는 이 마음 전 해 - 다 오 -  
 Bb7 Eb Ab Eb Bb Eb  
 바람 아 불 어 라 - 아 -      우 우 --- 우      내 님 계 - 신 곳 까 지  
 불 어 라 - 내 님 이 계 신 - 곳 까 지

참고곡 **도라지꽃** (부분 2부 합창)

Andantino (조금 느리게)

유경환 작사 | 박지훈 작곡

*mp* D A Bm G

산 속 에 핀 도 - 라 지 꽃 하 늘 의 빛 으 로  
도 라 지 꽃 봉 - 오 리 에 한 줌 의 하 늘 이

Em A D F# Bm

물 들 어 있 네 옥 색 치 마 여 - 민 자 락 - 기 다 름  
답 겨 저 있 네 눈 빛 맑 은 산 - 노 루 만 - 목 축 이

G 1. Em A , *p* D 2. G A

에 물 들 어 있 네 물 들 었 네 지 나 가 네  
고

Moderato (보통 빠르게)

*mf* Bm F#m G D , Bm

비 취 이 슬 눈 썰 미 에 고 운 햇 살 입 맛 추 고 - 저 녀 노 을 지  
비 취 이 슬 눈 - 썰 미 에 고 운 햇 살 입 맛 - 추 고 저 녀 노 을 지 -

F#m G *f* A G

기 전 에 꽃 봉 오 리 가 오 르 리 네 꽃 입 술 에 물 든 하  
기 전 에 꽃 봉 오 리 가 오 르 리 네 꽃 입 술 에

\*합창의 연주 형태: 합창은 여러 사람이 성부 별로 나누어 다른 가락을 함께 노래하는 것이다.



A D A Bm

늘 산 바람 이 비 켜 가 네

물 - 든 하 늘 산 바 람 이 비 켜 가

G *cresc.* F# Bm **ff** Em ,

*cresc.* 꽃 송 이 에 , 담 겨 진 하 늘 만 , 산 그

네 꽃 송 이 에 담 겨 진 하 늘 만 산 그

D A *rit.* D *a tempo*

늘 이 - 젖 어 있 네 - 젖 어 있 네

**Andantino** (조금 느리게)

A7 **p** D A Bm G

산 속 에 핀 도 - 라 지 꽃 기 다 름 에

A D C#m Bm F#m G *rit. dim.* A D **pp**

젖 어 있 네 우 - - - 우 - - -