

Q 우리는 다른 사람들과 상호 작용하며 다양한 관계를 맺고 있습니다.
이러한 관계는 어떤 특징을 가지고 어떻게 변화하고 있나요?



중심 용어 확인해 보기

▶ 이미 알고 있는 개념은 ✓ 표시를 하고, 서로 연결되는 사항이 있는지도 확인해 보자.

이전 학년에서 배운 내용

- 사회화
- 지위와 역할
- 역할 갈등
- 사회 집단

이번 단원에서 배울 내용

- 개인과 사회의 관계
- 사회화
- 사회 구조
- 사회 집단
- 사회 조직
- 일탈 행동, 일탈 이론
- 사회 통제
- 사회 변동
- 사회 운동

사회 구조와 사회 변동

II

개인과 사회 구조 01

사회 집단과 사회 조직 02

일탈과 사회 통제 03

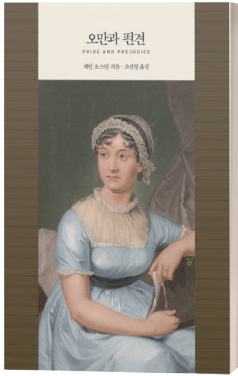
사회 변동과 사회 운동 04

이 단원에서는

사회 구조와 개인 행위의 관계를 살펴보고, 사회적 관계망을 바탕으로 형성된 사회 구조 속에서 개인과 집단이 어떻게 상호 작용하는지 살펴본다. 또한 사회화를 통해 인간은 다양한 사회 집단과 사회 조직의 구성원으로서 다른 사람과 상호 작용하며 유기적인 관계망을 형성하고 있음을 파악한다. 아울러 개인과 사회 구조의 관계에서 나타나는 일탈 행동의 원인과 해결 방안은 무엇인지 탐구한다.

개인과의 사회의 관계

▶ 학습 목표 사회 구조의 의미를 이해하고, 개인과 사회의 관계를 보는 관점을 설명할 수 있다.



▶ 한 걸음 나아가기 개인과 사회는 어떤 관계일까?

영국 작가 오스틴은 소설 『오만과 편견』에서 18~19세기 영국의 결혼 풍습과 문화를 묘사한다. 소설에는 여러 남녀가 등장해 사랑과 결혼에 대한 다양한 가치관과 선택을 보여 준다. 여자 주인공은 자신만의 소신에 따라 서로 간에 발생하는 편견과 집안 차이 등 난관을 극복하고 결혼한다. 이는 집안과 지위, 경제적 상황을 우선시했던 당시의 전통적인 결혼관과는 다소 거리가 멀다.

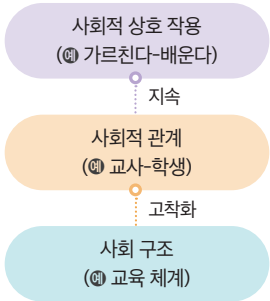
Q 결혼 상대를 찾을 때 가장 중요한 요인은 집안 배경, 사람 됨됨이 중 무엇일까?
이런 내 생각은 개인적인 생각일까, 아니면 사회의 영향을 받은 걸까?

사회 구조의 의미와 특성

• 사회적 관계

개인 간의 사회적 상호 작용이 지속적으로 반복되어 일정한 행위의 방식을 형성하는 것을 말한다.

▶▶ 사회 구조의 형성 과정



• 사회적으로 구조화된 행동

사회 구성원 대부분이 당연하다고 생각하는 정형화된 행동이다.

사람은 누구나 다른 사람들과 상호 작용을 하고 사회적 관계를 맺는다. 또한 사람은 다양한 집단에 소속되며, 집단마다 다른 규범과 가치를 지키며 살아간다. 사회적 상호 작용, 사회적 관계, 사회 집단 등이 서로 연관되어 일정한 유형 혹은 정형화된 틀을 형성할 때, 그 유형 혹은 틀을 **사회 구조**라고 한다.

그렇다면 사회 구조는 어떤 특성이 있을까? 사회 구조는 **안정성**이 있다. 사회 구성원들은 사회적으로 구조화된 행동을 통해 사회적 관계를 안정적으로 유지하며, 상대방의 행동을 예측하고 미리 준비할 수 있다. 사회 구조는 한순간에 만들어지기 어려우며, 한번 형성되면 쉽게 변하지 않고 일정 기간 유지되는 **지속성**이 있다. 또한 사회 구조는 어느 정도의 **강제성**을 갖춰 사회 구성원의 사고와 행동을 규정하거나 제약할 수도 있다. 하지만 사회 구조는 고정된 것이 아니므로 인간의 주체적인 노력에 의한 **변동 가능성**을 지닌다. 사회 구성원들의 행동 양식이나 가치관, 규범 등이 변화할 때 구조화된 행동을 하지 않는 개인들이 증가하면 사회 구조 자체의 변동을 초래한다.

도약하며 읽기 | 이해

교실의 모습으로 살펴보는 사회 구조의 특성



▶▶ 조선 시대의 교실 모습: 김홍도, <서당>, 1780년경



▶▶ 오늘날의 교실 모습

조선 시대의 서당과 오늘날의 교실은 사람이 바뀌어도 훈장과 생도, 교사와 학생 등의 일정한 틀이 유지되는 지속성이 있다. 수업 시간에 선생님은 가르치고, 학생들은 배우며 시간표대로 수업이 이루어지는 등 각기 예측 가능한 행위를 하므로 안정성이 있다. 어떤 학생이 수업 시간에 큰 소리로 웃거나 떠들면 선생님에게 제재를 받기도 하는데, 이는 사회 구조의 강제성을 보여 준다. 한편 수업 시간에 체벌을 하던 과거와 달리 오늘날의 교실에서는 교권만큼 학생의 인권도 중요한 사회로 변화하였으므로, 변동 가능성도 함께 나타난다.

개인과 사회의 관계를 보는 관점

개인과 사회의 관계를 설명하는 관점은 사회에 초점을 맞추는 관점과 개인에게 초점을 맞추는 관점으로 나눌 수 있다.

사회에 초점을 맞추는 관점은 사회가 개인의 단순한 총합 이상이며, 개인의 속성과 구별되는 독립적 실체라고 본다. 그렇기 때문에 사회현상을 심리적인 요인과 같은 개인적인 속성으로 설명하는 것에 반대한다. 사회는 개인의 외부에 실제로 존재하면서 개인의 사고와 행위를 구속하기 때문에, 사회가 개인의 행동에 어떤 영향을 미치는지를 잘 설명한다. 그러나 사회를 극단적으로 강조하면 개인은 그가 속한 집단 또는 사회 안에서 수동적으로 살아야 하는 존재로 간주될 우려가 있다.

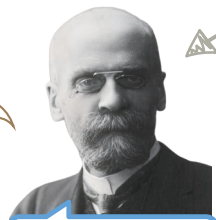
개인에게 초점을 맞추는 관점은 사회가 개인이 모인 집합체에 붙여진 이름에 불과하며, 실제로 존재하는 것은 사회가 아니라 자유 의지로 행동하는 개인뿐이라고 본다. 사회현상을 이해할 때 개인의 행위나 심리를 중심으로 살펴보기 때문에 자율적 의지에 기초한 개인의 능동적인 행동을 잘 설명한다. 그러나 사회 제도나 사회 구조가 개인에게 미치는 영향력을 간과할 수 있다.

① I 단원 13쪽 '사회적 규범에 순응하는 것은 그렇게 하는 것이 유리하다고 생각하기 때문이다. 개인은 자신의 행위에 대한 손익 계산에 근거하여 행위를 선택한다. 따라서 사회 연구에 있어서는 사회 구조보다 행위를 하는 개인의 판단과 의지가 중요하다.'

개인들이 사회적 규범에 순응하는 것은 그렇게 하는 것이 유리하다고 생각하기 때문이다. 개인은 자신의 행위에 대한 손익 계산에 근거하여 행위를 선택한다. 따라서 사회 연구에 있어서는 사회 구조보다 행위를 하는 개인의 판단과 의지가 중요하다.



호먼스 (Homans, G.)



뒤르켐 (Durkheim, E.)

사회학의 연구 대상은 '사회적 사실'이 되어야 한다. 예를 들면 지극히 개인적 선택인 것 같은 자살조차도 사회적 영향에서 벗어날 수 없는 현상이다.

사고하며 탐구하기

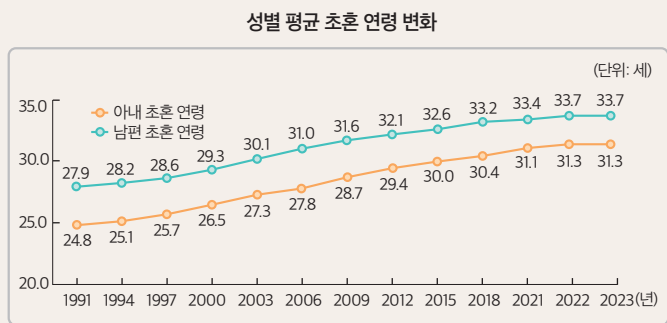
결혼은 개인의 선택일까?

비판적 사고력

문제 해결력 및 의사 결정력



» 1930년대 단편 소설인 김유정의 『봄봄』에서 점순이는 열여섯 살이다. 점순과 결혼하기로 하고 데릴사위 격인 '나'는 장인 집에서 3년 7개월째 일하고 있다.



(통계청, 각 연도)
* 평균 초혼 연령: 처음 결혼한 인구의 연령을 평균한 수치를 말한다.

- 1 과거 농경 사회와 산업 사회의 초혼 연령은 어느 정도일지 추론해 보자.
- 2 우리나라 평균 초혼 연령은 지속적으로 상승하는 추세다. 개인적 요인과 사회 구조적 요인 중 초혼 연령 상승에 영향을 미친 것은 무엇인지 토의해 보자.

사회 속의 개인, 개인 속의 사회



» 사회 속의 개인
야구 경기에서 각 선수들이 일정한 공간적 위치 또는 지위를 차지하는 것처럼, 사회생활을 하면서 개인은 일정한 사회적 지위를 갖는다.

• 지위
사회 구조에서 한 개인이 차지하는 위치를 뜻한다.

• 역할
어떤 지위에 기대하는 사회적 행동 양식을 뜻한다.

개인과 사회를 서로 별개의 실체나 개념으로 보면 개인과 사회의 관계를 정확히 파악하기 어렵고, 개인과 사회 간의 관계를 대립적인 관계로만 이해하기 쉽다. 그러나 사회 속에 개인이 있을 뿐만 아니라 개인 속에 사회가 있다.

사회 속에 개인이 있다는 것은 사회적 지위를 통해 이해할 수 있다. 사회 구조는 다양한 사회적 지위로 구성되고 모든 개인은 지위를 가지고 있다. 지위에는 사회적으로 규정된 역할이 부여된다. 예를 들어 학생의 지위에 적합한 역할을 충실하게 수행할 때 개인은 성숙한 사회적 존재로 인정받는다. 개인은 사회가 기대하는 역할을 바탕으로 일정하게 행동한다는 사실을 확인하면서, 사회를 떠나 존재할 수 없음을 깨닫는다.

개인 속에 사회가 있다는 것은 개인들이 상호 작용으로 만들어 내는 관계가 사회를 구성한다는 뜻이다. 개인에게 영향을 미치는 사회 구조 또한 개인이 인정하고 규정할 때만 의미를 가지며, 모든 사회적 현상은 개인들 간 상호 작용의 결과이다. 예를 들어 사회적 지위별 역할 규범은 개인의 행동에 지침을 제공하지만, 개인은 이러한 규범을 자유롭게 해석하고 선택적으로 수행한다. 동일한 지위에 있는 개인이라도 다양한 방식으로 역할을 수행할 수 있으며, 구성원들의 인식 변화에 따라 기존의 역할 규범 자체가 변하기도 한다.

이처럼 개인과 사회는 서로 영향을 주고받는다. 따라서 사회현상을 제대로 이해하고 다양한 사회문제를 바르게 해결하기 위해서는 개인과 사회의 관계를 조화롭게 바라보는 균형 잡힌 시각이 필요하다.

도약하며 읽기

인물

개인과 사회의 관계를 어떻게 보아야 할까?



사회는 꼭두각시 극장에 비유할 수 있습니다. 우리는 꼭두각시들이 무대 위에서 줄이 당겨지는 대로 움직이며 배역에 맞추어 지정된 경로를 따르는 모습을 봅니다. 이 극장의 논리를 이해하면서, 그 논리의 움직임 속에서 우리 자신을 발견할 수 있습니다.

우리는 자신을 사회 속에 옮겨 놓으면서 자신의 위치가 사회의 교묘한 끈에 매달려 있다는 것을 알게 됩니다. 그다음에는 꼭두각시 극장과 자신의 삶 사이에 결정적 차이가 있다는 것을 파악하게 됩니다. 잠시 멈추어 서서 고개를 들고 우리를 움직이는 장치가 무엇인지 발견하는 순간, 자유를 향한 첫걸음이 시작됩니다.



» 버거(Berger, P. L.)

- 버거, 『사회학으로의 초대: 인간주의적 시각』

인간이 단지 꼭두각시 인형이 아닌 이유에 대해 생각해 보자.

2

인간의 사회화

◉ 학습 목표 사회화의 의미를 이해하고 사회화 과정과 사회화 기관의 유형 및 특징, 사회화를 보는 다양한 관점을 설명할 수 있다.



» 요리하는 인간



» 요리하는 침팬지



» 요리하는 로봇

◉ 한 걸음 나아가기 침팬지는 인간과 마찬가지로 도구를 이용할 줄 알고 무리를 지어 생활한다. 최근에는 침팬지가 요리를 할 만큼 인지 능력을 갖추었고, 날것보다 익힌 음식을 더 좋아한다는 연구 결과가 나왔다. 날로 진화하는 로봇도 이제 요리를 하며 음식 맛을 평가할 수 있다.

Q 침팬지, 로봇과 구분되는 '사회적 존재'로서 인간의 특성은 무엇일까?

사회화의 의미

인간이 태어나면서부터 사회에서 살아가는 데 필요한 모든 능력을 지니는 것은 아닙니다. 인간은 사회 구성원들과 상호 작용을 하면서 자신이 속한 사회의 언어, 규범, 가치, 지식 등을 습득하며 자란다. 이와 같이 인간이 사회생활을 하는 데 필요한 행동 양식이나 규범, 가치, 지식 등을 학습하고 내면화하면서 사회적 존재로 성장해 가는 과정을 **사회화**라고 한다.

사회화는 개인적인 측면에서 자신이 속한 사회의 언어와 행동 양식, 규범 등을 습득하고 자아 정체성을 형성하게 하며, 사회 구성원으로서 소속감을 기르도록 한다. 동시에 사회적인 측면에서는 사회 구성원들이 그 사회의 가치와 규범 등을 학습하여 공유한다. 이를 통해 사회를 유지 및 지속시키며 그 사회의 문화를 다음 세대로 이어지게 하는 등 사회의 통합과 발전에 기여한다.

사회화의 특징

사회화의 구체적인 방법이나 내용은 사회와 환경에 따라 다르며, 동일한 사회 안에서도 지역과 계층 등을 기준으로 차이가 있다.

- 자아 정체성
자신이 개인으로서 어떤 사람인지 판단하고 이해하는 것을 말한다.

도약하며 읽기 | 분석 | 아베롱의 야생 소년 '빅토르'

1800년 프랑스 아베롱 지방의 숲에서 11~12세로 추정되는 소년이 발견되었다. 소년은 상처투성이인 몸에 아무것도 걸치지 않은 채 들짐승과 비슷한 행동거지를 보였다. 날것을 먹고 사람들이 접근하면 이를 드러내며 으르렁거렸다. 소년은 농아 학교에 보내져 교육을 받았지만 어떤 진척도 보이지 않았다. 이때 의사 이타르가 소년을 전적으로 맡기로 하였다. 이타르는 소년에게 '빅토르'라는 이름을 지어 주고 가정 교사까지 붙이며 5년간 끈질기게 사회화 교육을 시켰다. 빅토르는 혼자서 옷을 입고 세수를 하며 머리를 빗는 등 많이 문명화되었으나 끝내 말은 배우지 못했다. 겨우 '우유' 같은 단어 몇 개를 배운 것뿐이었고, 그것조차 가끔 제대로 발음하지도 못했다. 결국 이타르는 빅토르를 교육시키는 것을 단념하고 말았다.



인간은 스스로 사회화될 수 있는지 생각해 보자.

사회화, 평생의 과정

재사회화가 필요한 경우
 사회가 변하면서 기존에 학습한 지식 등이 더 이상 유용하지 않아 다시 배워야 하는 경우, 회사에서 승진하여 새로운 업무를 배워야 하는 경우 등 자신의 지위가 변화한 경우를 예로 들 수 있다.

사회화는 특정 시기뿐만 아니라 평생에 걸쳐 일어나지만, 특히 영·유아기의 사회화는 매우 중요하다. 개인이 자아 정체성을 형성하고 사회적 존재로 성장하는 데 필요한 가장 기초적이고 핵심적인 것을 습득하는 데 많은 영향을 끼치기 때문이다. 이 시기에 이루어지는 사회화를 **1차적 사회화**라고 한다. 청소년기와 성인기에 들어선 후에는 영·유아기에 익힌 사회화의 내용을 심화·전문화하여 새로운 문화와 규범을 습득하는데, 이 과정에서 진행되는 사회화를 **2차적 사회화**라고 한다.

한편 기존에 학습한 사회화의 내용만으로는 급격히 변화하는 사회에 적응하기가 어려워지면서 재사회화의 필요성이 강조되고 있다. **재사회화**는 급격한 사회의 변동이나 개인의 환경 변화에 적응하기 위해 새로운 사회 규범과 가치, 지식, 행동 양식 등을 습득하는 과정이다. 또 사람들은 미래에 자신이 속하게 될 특정 집단이나 사회에 적응하는 데 필요한 규범이나 기술, 행동 양식 등을 미리 학습하기도 하는데, 이를 **예기 사회화**라고 한다.



사고하며 탐구하기

재사회화와 예기 사회화

비판적 사고력



▶▶ 자료 ① 고등학교 신입생 예비 교육



▶▶ 자료 ② 한국의 전통문화를 체험하는 결혼 이주민



▶▶ 자료 ③ 유학 준비 중인 학생이 해당 나라의 문화와 언어를 공부하는 모습



▶▶ 자료 ④ 노인 대상 무인 주문(키오스크) 교육

▶ 자료 ①~자료 ④에 나타나는 사회화의 유형은 무엇인지 구분해 보고, 그 차이점을 설명해 보자.

사회화 기관의 유형과 특징

개인의 사회화에 영향을 미치는 기관을 **사회화 기관**이라고 한다. 사회화 기관은 사회화의 내용에 따라 1차적 사회화 기관과 2차적 사회화 기관으로 분류한다. **1차적 사회화 기관**은 언어 등 기초적이고 기본적인 생활 양식의 사회화를 담당하는 기관으로 가족, 또래 집단 등을 예로 들 수 있다. **2차적 사회화 기관**은 전문적인 지식이나 기능 등의 사회화를 담당하는 기관으로 학교, 직장, 대중 매체 등이 있다. 사회화 기관은 학교와 같이 사회화 자체를 목적으로 하는 **공식적 사회화 기관**과 가족이나 직장 등과 같이 사회화 자체를 목적으로 하지는 않지만 사회화에 영향을 미치는 **비공식적 사회화 기관**으로 분류한다.

사회화 기관으로서 '직장'

직장은 새로운 인간관계와 업무 수행이 이루어지는 곳으로 개인의 자아실현과 더불어 생계를 가능하게 하는 역할을 담당한다. 주로 성인의 사회화가 이루어진다.

가족

가족은 가장 기초적인 사회화를 담당하는 기관으로 유아기와 아동기에는 주로 가족을 중심으로 사회화가 이루어진다. 개인은 가족 구성원과의 상호 작용을 바탕으로 언어, 예절 등을 습득하고 인성의 기본 틀을 형성한다.

또래 집단

아동기와 청소년기에 개인은 또래 집단과 상호 작용하면서 집단생활의 규칙이나 질서 의식 등을 배운다. 특히 청소년기에는 또래 집단이 개인의 가치관과 자아 정체성 형성에 큰 영향을 미칠 수 있다.

학교

학교는 지속적·체계적으로 교육을 담당하는 공식적 사회화 기관으로, 아동기부터 청소년기까지 큰 영향을 미친다. 학교에서 개인들은 전문화된 지식과 기술 등을 습득하고 사회생활에 필요한 규칙을 배우며 다른 학생들과 상호 작용을 하면서 사회적 관계를 형성한다.

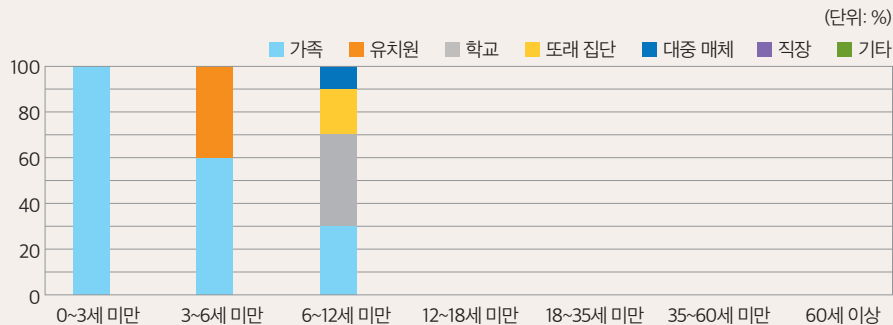
대중 매체

개인은 텔레비전과 같은 대중 매체를 통해 사회 생활에 필요한 정보나 기술 등을 얻는다. 특히 정보화의 진전으로 스마트폰 등과 같은 뉴 미디어가 확산하면서 대중 매체의 영향력이 확대되고 있다.

사고하며 탐구하기

'나의 사회화 기관' 그래프 그리기

문제 해결력 및 의사 결정력



㉠ 가족(100%)	㉡ 가족(60%) 유치원(40%)	㉢ 가족(30%) 학교(40%) 또래 집단(20%) 대중 매체(10%)				
0~3세 미만 (영아기)	3~6세 미만 (유치원 기간)	6~12세 미만 (초등학교 기간)	12~18세 미만 (중·고등학교 기간)	18~35세 미만 (대학~사회 초년생)	35~60세 미만 (중·장년층)	60세 이상 (노년기)

▶ 나에게 영향을 주는 (앞으로 영향을 줄) 사회화 기관의 영향력은 어느 정도일지 막대그래프로 표시해 보자. 그리고 어떤 영향을 받았는지 (받을지) 생각해 보자.

사회화를 보는 다양한 관점

① I 단원 13~15쪽 기능론, 갈등론, 상징적 상호 작용론의 특징을 사회화를 보는 관점과 연계하여 이해할 수 있다.

• 가치 체계
어떤 대상의 중요성을 판단하고 결정하는 일정한 체계를 말한다.

사회화를 보는 관점은 사회 구조가 개인의 사회화에 영향을 미친다고 보는 기능론적 관점과 갈등론적 관점, 사회화가 사회적 상호 작용으로 이루어진다고 보는 상징적 상호 작용론적 관점이 있다.

기능론적 관점에서는 사회화를 사회 구조의 안정과 질서 유지에 필요한 과정으로 파악한다. 사회화의 내용과 방법 등은 사회적 필요에 따라 구성원이 합의한 것으로 가정하고, 사회화를 통하여 사회가 유지·통합된다고 본다. 개인은 사회가 요구하는 바람직한 행동 양식이나 가치, 규범 등을 학습하면서 사회의 질서에 적응할 수 있다는 것이다.

갈등론적 관점에서는 사회화를 기득권을 가진 집단의 이익을 유지하거나 강화하기 위한 내용의 주입 과정으로 본다. 사회화를 거쳐 지배 집단에 유리한 가치 체계를 내면화하고, 피지배 집단이 지배받는 것을 자연스럽게 받아들이게 함으로써 기존의 불평등한 사회 구조의 재생산에 기여한다는 것이다.

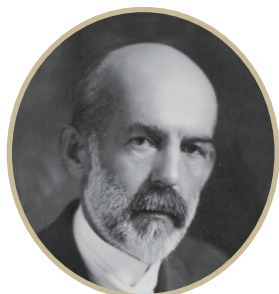
상징적 상호 작용론적 관점은 기능론적 관점과 갈등론적 관점에서 내세우는 사회화 개념이 개인의 능동성을 간과한다고 비판하면서 사회적 상호 작용을 바탕으로 이루어지는 자아 형성을 사회화의 핵심이라고 여긴다. 개인은 일상의 다양한 상황에서 접하는 다른 사람의 반응과 평가를 통하여 자아를 형성해 가고, 자신과 접하는 타인들의 반응에 따라 바람직한 행동과 가치를 내면화하며, 이 과정을 사회화라고 본다.

도약하며 읽기

인물

자아 개념은 어떻게 형성될까?

쿨리의 거울 자아



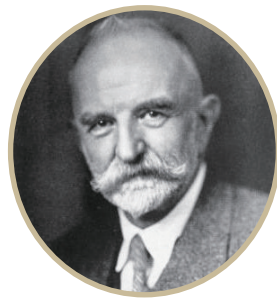
» 쿨리(Cooley, C. H.)



» 피카소, <거울 앞의 소녀>, 1932

거울을 보고 자신의 외모를 확인하는 것처럼, 개인은 상호 작용을 할 때 자신을 향한 타인의 판단이나 생각을 거울삼아 자아 개념을 형성해 간다. 쿨리는 이를 '거울 자아'라는 개념으로 제시했다. 즉 자신의 자아를 타인의 입장 또는 사회의 위치에서 바라보고 성찰하는 자아를 말한다.

미드의 일반화된 타자



» 미드(Mead, G. H.)

갓 태어난 아기는 자아 개념이 없다. 언어를 배우고 가족, 선생님같이 '특정한 타자(specific others)'와 상호 작용을 지속하게 되면 자아 개념이 형성된다. 점차 성장하면서 어린이는 어떤 행동을 할 것인가를 판단할 때 자신의 욕구나 자기중심적 태도에서 벗어나 전체 사회를 대표

하는 일반인의 위치에 서서 한 공동체의 전반적인 시각, 일반적 신념, 가치, 규범을 생각할 수 있다. 이때 판단의 기준이 되는 사람을 '일반화된 타자(generalized others)'라고 하며, 일반화된 타자의 기대를 내면화하는 것이 곧 사회화라고 할 수 있다.

- 비판 사회학회, 『사회학: 비판적 시선』

인간이 자아를 형성해 가고 사회화되는 과정에 대해 쿨리와 미드가 제시한 관점의 공통점을 정리해 보자.

핵심 내용 확인

1 빈칸에 들어갈 알맞은 말을 써 보자. ➡ 본문 확인 56~59쪽

- (1) 사회적 관계가 긴밀하게 조직되어 하나의 안정된 틀을 이루는 상태를 () (이)라고 한다.
- (2) 인간이 사회에 적응하기 위해 필요한 지식, 기술, 규범, 가치 등을 배우는 과정을 () (이)라고 한다.
- (3) 사회 구조가 개인의 행동을 규정하고 자유를 제약한다는 것은 사회 구조의 특징 중 ()에 해당한다.

2 사회화의 유형을 사례와 바르게 연결해 보자. ➡ 본문 확인 60쪽

- (1) 재사회화 ● ○ 퇴직 후 재취업을 위해 여러 자격증 공부를 하는 사람들이 늘고 있다.
- (2) 예기 사회화 ● ○ 예비 교사들은 교생 실습을 하며 교사로서의 품성과 자질을 익힐 수 있다.
- (3) 1차적 사회화 ● ○ 아이들은 또래 친구들과 놀이를 하면서 자연스럽게 사회적 규칙 등을 습득한다.

깊이 있는 사고

3 가~다에 나타난 학교에서의 사회화를 보는 관점을 비교해 보자. ➡ 본문 확인 62쪽

가 학생들은 학교의 구조 속에서 생활하는 동안 현대 사회의 일원으로 살아가는 데 필요한 지식, 기능, 규범 등을 배운다. 학교 교육의 내용은 사회 구성원들이 합의한 보편적이고 객관적인 내용이다. 학교는 사회가 요구하는 지식, 기술을 전수하고 공동체 의식을 심어 줌으로써 사회 구성원의 사회화와 사회 통합에 기여한다.

나 학교 교육은 중립적인 것으로 가장되어 있을 뿐, 실제로는 지배 계급의 문화를 전수함으로써 지배를 내면화시키는 역할을 수행한다. 지배 집단이 선호하는 가치, 규범, 태도 등을 학생들에게 가르쳐 그들이 졸업 후 노동자가 되었을 때 자본주의 정신에 부합하는 의식을 갖추고 행동을 취하도록 만든다.

다 학생들은 학교에서 어떤 선생님과 친구를 만나느냐에 따라 달라진다. 학생에게 긍정적인 기대와 격려를 하는 교사를 만날 경우, 그 학생은 긍정적인 성장을 하게 된다. 또 주변 친구들이 서로를 이해하고 따뜻하게 대해 주면 그 학생은 자신과 타인을 잘 이해하며 안정감을 찾고 더욱 발전한다.

- (1) **가**와 **나**의 관점에서 학교에서의 사회화를 바라볼 때 A, B, C에 들어갈 수 있는 내용을 추론해 보자.



- (2) **다**의 관점에서 **가**와 **나** 관점의 한계점을 분석해 보자.

사회 집단의 유형과 변화

▶ 학습 목표 사회 집단의 의미를 이해하고, 사회 집단의 유형과 특징을 설명할 수 있다.



▶ ▶ 르누아르, <시슬레와 그의 아내>, 1868



▶ ▶ 티소, <파리의 연인들: 서커스 애호가>, 1885

▶ ▶ 한 걸음 나아가기 <그림1>은 화가 르누아르가 시슬레와 그의 아내를 그린 그림이다. <그림2>에서는 서커스를 관람하기 위해 모인 사람들이 보인다. <그림3>은 교실에서 공부하는 학생들을 화폭에 담았다.



▶ ▶ 조프루아, <교실, 공부하는 아이들>, 1889

Q 부부, 서커스 관람객, 교실에서 수업 중인 학생들 중 사회 집단은 무엇일까? 그 이유도 함께 설명해 보자.

사회 집단의 의미

모든 사람은 가족, 또래 집단, 학교, 직장 등 여러 사회 집단에 소속되어 다른 사람들과 어울려 살아간다. 사회 집단이란 둘 이상의 사람들이 모여 소속감 혹은 공동체 의식을 지녀 지속적이고 반복적인 상호 작용을 하는 집합체를 말한다. 이런 의미에서 버스에 탄 승객이나 승강기 속의 사람들은 사회 집단이라고 볼 수 없다. 그들 간에는 지속적인 상호 작용도, 소속감 혹은 유대 의식도 없기 때문이다.

일반적으로 사회 집단에 소속된 구성원들은 상호 작용으로 집단이 추구하는 가치, 규범, 문화 등을 습득하고 내면화한다. 또한 개인은 사회 집단 내에서 일정한 지위를 가지고 역할을 수행하며 사회적 관계를 형성하고 사회적 존재로 성장한다.

▶ 사고하며 탐구하기

내가 속한 사회 집단

문제 해결력 및 의사 결정력

1 내가 속한 사회 집단과 사회 집단에서 차지하는 지위와 역할을 적어 보자.

	내가 속한 사회 집단	지위	역할
예	학교	학생	열심히 공부하는 것
나			

2 현재 내가 속한 사회 집단 중에서 가장 큰 영향을 미치는 사회 집단은 무엇인지 생각해 보자.



사회 집단의 유형과 특징

사회 집단은 구성원 간의 접촉 방식에 따라서 1차 집단(원초 집단)과 2차 집단으로 구분할 수 있다. **1차 집단(원초 집단)**은 친밀감을 바탕으로 구성원 간 직접적인 대면 접촉을 통한 전인격적 인간관계에 기초한 집단이다. 1차 집단은 개인의 정체성과 인격 형성에 중요한 역할을 한다. 가족, 또래 집단 등이 1차 집단에 해당하며, 비공식적 통제가 일반적이다. **2차 집단**은 특정 목적을 달성하기 위한 구성원 간의 형식적이고 수단적인 인간관계를 바탕으로 인위적으로 결합되고, 구성원 간에 간접적 접촉이 지배적으로 나타나는 집단을 말한다. 학교, 회사, 정당 등이 2차 집단에 해당하며, 대체로 1차 집단에 비하여 집단의 규모가 크고 규칙과 법률 등에 의한 공식적 통제가 존재한다.

사회 집단은 사회 구성원의 결합 의지에 따라서 공동 사회(공동체)와 이익 사회(결사체)로 분류할 수 있다. **공동 사회(공동체)**는 구성원의 본질 의지에 의하여 자연 발생적으로 형성된 집단으로 결합 자체가 목적이다. 또 구성원 간의 관계가 매우 친밀하며 주로 관습과 전통으로 운영되고 비공식적 제재가 나타난다. 가족이나 친족 등을 예로 들 수 있다. 반면 **이익 사회(결사체)**는 구성원의 선택 의지에 의해 의도적으로 형성된 집단이다. 일반적으로 수단적이고 형식적인 인간관계가 나타나지만, 친목 도모와 같은 친밀한 인간관계를 지향하는 집단도 있다. 특정한 목적을 달성하기 위하여 인위적으로 형성된 집단으로서 주로 구성원의 이해관계로 정해진 계약과 일정한 절차를 거쳐 마련된 규칙으로 운영되며 공식적 제재가 나타난다. 학교, 회사, 정당 등을 예로 들 수 있다.

• **대면 접촉**
사전적으로는 얼굴을 맞대는 접촉이라는 의미로, 업무 중심의 접촉이 아니라 인격적이고 관계 중심의 접촉이라는 의미가 있다.

• **전인격**
사람이 지닌 인격의 전체를 뜻한다.

본질 의지와 선택 의지

본질 의지는 인간의 자연적·본능적 욕구에 기초한 의지를 의미하고, 선택 의지는 특정 목적을 달성하기 위해 적절한 수단을 활용하고자 하는 의지를 의미한다.

• **결사체**
일정한 목적을 이루기 위하여 인위적으로 조직되어 뚜렷한 목적 의식을 가진 사회 집단의 유형을 뜻한다.

사고하며 탐구하기 사회 집단의 변화

의사소통 및 협업 능력

문제 해결력 및 의사 결정력

자료 1 A 씨는 직장인 밴드를 하면서 삶의 즐거움을 느낀다. A 씨와 함께 활동하는 회원들은 가족처럼 친해져 돈독한 우의를 다지고 있다. 이후 A 씨는 회원들과 밴드 음악을 전문으로 하는 회사를 설립하였다.



자료 2 인터넷과 정보 매체의 발달로 대면 접촉이나 물리적 근접성 면에서는 전혀 사회 집단의 성격을 띠지 않지만, 컴퓨터를 매개로 한 의사소통으로 전인격적 상호 작용을 하고 친밀감을 형성하는 다양한 인터넷 커뮤니티가 생겨나고 있다. 이 집단은 공간적으로 멀리 떨어져 있는 사람들이 기존의 의사소통과는 전혀 다른 방식으로 전인격적 관계를 추구하는 새로운 의미의 집단이다.



발표 1 자료 1 에서 나타난 사회 집단의 변화를 발표해 보자.

토의 2 자료 2 에서 나타난 사회 집단은 1차 집단과 2차 집단 중 어디에 속하는지 토의해 보자.

● 소속 집단
 자신이 실제로 속해 있는 집단을 말한다.

사회 집단은 소속감을 기준으로 내집단과 외집단으로 분류할 수 있다. **내집단(우리 집단)**은 한 개인이 소속되어 있을 뿐만 아니라 강한 소속감을 느끼는 집단을 말한다. 일반적으로 소속 집단이 내집단이 되지만, 소속 집단과 내집단이 꼭 일치하는 것은 아니다. 개인은 내집단에서 자아 정체성을 확립하고, 자신의 판단과 행동의 기준을 학습한다. **외집단(그들 집단)**은 한 개인이 소속된 집단이 아닐 뿐만 아니라 이질감이나 적대감 등을 느끼는 집단을 말한다. 외집단을 통해서 내집단의 결속이 필요하다고 인식하며, 집단별 차이를 비교하여 서로 다른 판단과 행동의 기준이 있다는 것을 지각한다. 내집단과 외집단의 구분은 소속감이나 심리적인 태도에 따른 분류이므로 그 경계가 고정되지 않으며, 상황에 따라 달라진다. 예를 들어 학급별 대항 경기를 할 때는 다른 학급이 외집단이 되지만, 학교별 대항 경기를 할 때는 우리 학교가 내집단이 되어 다른 학급도 내집단에 포함된다.

개인이 자신의 가치, 태도, 신념 등을 규정하고 어떤 판단이나 행동을 할 때 기준으로 정하는 집단을 **준거 집단**이라고 한다. 한 개인의 준거 집단은 그 자신의 행복 정도에 영향을 미치며 타인이 그 사람을 이해하고 판단하는 근거가 된다. 소속 집단과 준거 집단이 일치하면 소속 집단에 만족감과 자부심을 느끼며, 적극적인 공동체 의식을 갖는다. 반면에 소속 집단과 준거 집단이 일치하지 않을 때는 소속 집단에 대한 불만족이나 상대적 박탈감이 나타날 수 있다. 이와 달리 개인의 의지나 동기를 유발하는 긍정적인 기능을 할 수도 있다.

🔍 사고하며 탐구하기

준거 집단이 개인의 삶에 미치는 영향

비판적 사고력 문제 해결력 및 의사 결정력

준거 집단은 대부분 자신이 원하는 자아를 실현한 긍정적 준거 집단을 말한다. 긍정적 준거 집단은 자신의 행동과 판단에 기준이 되는 집단으로 소속되기를 바라는 집단이다. 예를 들어 외국 무대에 진출할 꿈을 가진 국내 구단 소속의 운동선수는 진출하고 싶은 외국의 리그가 그의 준거 집단이다. 반면 자신의 행동과 판단의 기준으로 삼지 않으려는 거부와 배척의 대상이 되는 부정적 준거 집단도 있다.

- 권태환 외, 『사회학의 이해(제2판)』



» 청소년에게 장래 희망 직업의 집단은 긍정적 준거 집단의 의미가 되기도 한다.



» 나와 맞지 않는 가치관을 가진 집단, 본받고 싶지 않은 집단 등을 부정적 준거 집단이라고 한다.



- 1 어렸을 때 나에게 영향을 준 긍정적 준거 집단과 부정적 준거 집단은 무엇인지 생각해 보자.
- 발표** 2 어렸을 때 나에게 영향을 준 준거 집단과 지금의 준거 집단에 어떤 변화가 있는지 발표해 보자.

2 사회 조직의 변화 양상

한 걸음 나아가기

사례 1 예은이는 학생 자치회 봉사 부장으로 활동하고 있다. 이번에 지역 주민을 위한 연탄 봉사 활동을 기획하여 전교생에게 큰 호응을 얻었다.



사례 2 예은이는 주말마다 친한 이웃끼리 만든 풋살 모임에 나가 사람들과 운동을 하면서 스트레스를 해소하고 담소를 나누며 즐거운 시간을 보낸다.

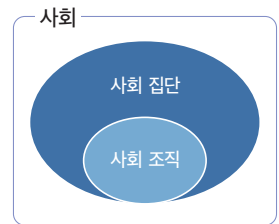


Q 예은이가 속한 학생 자치회와 동네 풋살 모임 중 사회 조직의 성격이 강한 집단은 무엇일까?

사회 조직

사람들은 가족, 학교, 회사 등 다양한 사회 집단을 구성하면서 살아간다. 그런데 학교, 회사는 가족과 같은 사회 집단과 비교할 때 차이점이 있다. 학교나 회사는 가족에 비하여 분명한 목표를 지니고, 짜임새가 더 체계적으로 구성된다. 이처럼 사회 집단 중에서 집단의 목표가 뚜렷하고, 그 목적을 실현하기 위하여 구성원의 지위와 역할이 명확하며, 공식적인 규범과 절차가 체계적으로 규정되어 있는 집단을 **사회 조직**이라고 한다.

사회 조직은 효율적인 과업 수행을 위하여 규범과 절차를 규정하여 구성원의 행동을 제한한다. 구성원의 능력을 평가하고, 보상이나 제재를 진행할 때에도 조직의 공식적인 목표와 과업의 효율적인 실현이 기준이 된다. 이처럼 사회 조직에서는 구조화된 상호 작용이 이루어지면서 일반적으로 구성원들 사이에 형식적이고 수단적인 관계를 형성한다.



도약하며 읽기 | 이해 | 사회 집단과 사회 조직

사례

A 연예인에게 관심을 갖고 있던 20여 명이 소속감을 가지고 지속적으로 팬 활동을 하기 위해 인터넷상에 ㉠ A 연예인을 사랑하는 모임 카페를 만들었다. 가입만 하면 누구나 동등하게 정보를 교환하고 오프라인 활동에도 참여할 수 있게 되자 회원은 1만 명까지 늘어났다. 그러던 중 모임의 운영 방식과 후원금 관리 문제를 두고 논쟁이 벌어졌다. 이에 회칙을 만들어 회장단 및 운영진을 선출하고 우수 회원, 정회원, 준회원 등 회원 체계와 지역 조직을 갖춘 뒤 정기적으로 회계 내역을 공개하는 등 체계적인 ㉡ 팬클럽으로 탈바꿈하였다.



㉠에서 ㉡으로의 변화를 사회 집단과 사회 조직의 의미와 특징을 중심으로 분석해 보자.

자발적 결사체

비공식 조직

» 비공식 조직과 자발적 결사체
모든 비공식 조직은 자발적 결사체에
해당한다.

- 시민 단체
사회의 공익 추구를 목표로 시민
들이 자발적으로 만든 집단으로
비정부 기구(NGO)라고도 한다.
- 이익 집단
이해관계를 같이하는 사람들이
자신들의 특수 이익을 실현하기
위해 결성한 집단이다.

비공식 조직과 자발적 결사체

일반적으로 사회 조직이라고 하는 것은 공식 조직을 의미한다. 공식 조직은 특정한 목적을 달성하고 정해진 과업을 수행하기 위하여 의도적이고 합리적인 기준에 따라 형성된 조직이다. 비공식 조직은 회사 축구 동호회와 같이 공식 조직 안에서 공통의 관심사나 취미 등에 따라 친밀한 인간관계를 바탕으로 자발적으로 형성한 조직이다. 비공식 조직은 구성원들의 만족감과 사기를 높이고, 공식 조직에서 발생하는 긴장감과 소외감을 해소하여 공식 조직의 효율성을 높여 준다. 하지만 개인이 지나치게 공식 조직의 목표보다 비공식 조직의 목표를 우선시하면 공식 조직의 업무 수행 효율성을 떨어뜨리기도 한다. 그리고 공식 조직의 업무에 비공식 조직에서의 개인적 친분을 내세워 업무 공정성에 부정적 영향을 미치는 등 역기능이 발생할 수도 있다.

또한 현대 사회에서 증가하고 있는 조직으로 자발적 결사체가 있다. 자발적 결사체란 공통의 관심사나 취미, 목표를 가진 사람들이 자발적으로 결성한 집단을 말한다. 예컨대 공익을 목적으로 하는 시민 단체, 특정 집단의 이익 실현을 위한 이익 집단, 각종 동호회와 같은 친목 집단 등이 자발적 결사체에 속한다.

자발적 결사체는 가입과 탈퇴가 자유롭고, 1차 집단의 성격이 강한 집단과 2차 집단의 성격이 강한 집단이 공존한다는 특징이 있다. 자발적 결사체는 다양한 가치와 이해관계를 반영하는 조직 활동으로 인하여 다원화된 현대 사회에서 영향력이 커지고 있다.

사고하며 탐구하기

자발적 결사체의 종류

비판적 사고력

문제 해결력 및 의사 결정력



» SNS, 앱을 통한 '달리기 동호회'가 인기를 끌면서 함께 달리며 취미를 공유하는 '러닝 크루'들도 늘고 있다.



» 프랑스 정유 부문 노동조합이 연금 개혁안 반대와 임금 인상을 요구하며 시위를 벌이고 있다.



» 환경 단체가 기후변화와 생태계 파괴 등 환경 문제 해결을 촉구하는 활동을 하고 있다.

발표 1 자료 ①~자료 ③은 공식 조직, 비공식 조직, 자발적 결사체 중 어디에 해당하는지 발표해 보자.

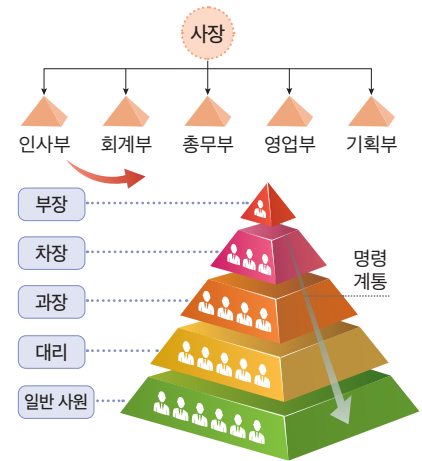
2 내가 속해 있거나 앞으로 속하고 싶은 자발적 결사체를 나열하고, 그것이 내 삶에 미치는 영향에 대해 생각해 보자.

관료제 조직

관료제는 대량 생산 체제가 자리 잡은 산업화 이후 대규모화된 업무를 처리하기 위하여 등장한 사회 조직이다. 수직적으로는 계층화, 수평적으로는 기능상 분업 체계를 이루고 있는 관료제는 다음과 같은 특징이 있다.

첫째, 조직 구성원 간에 명백한 업무의 **세분화·전문화**가 이루어진다. 관료제는 업무를 체계적으로 구분하고, 각 분야의 구성원이 분담된 일만을 전문적으로 수행하게 하므로 효율적으로 업무를 처리할 수 있다. 둘째, 조직 내의 지위가 권한과 책임의 정도에 따라 **위계 서열화**되어 업무를 수행할 때 책임 소재가 분명하며 불필요한 갈등이 발생하는 것을 막아 준다. 셋째, 구성원들은 문서로 **정해진 규약과 공식적 절차**에 따라 업무를 수행하게 되므로 구성원이 교체되더라도 안정적인 조직 운영이 가능하고, 개인적인 감정 개입을 방지하여 공정하게 업무를 처리할 수 있다. 넷째, 승진과 보상에 있어 **연공서열**을 중시하여 직업의 안정성을 보장해 준다.

관료제는 업무의 효율성에 효과가 있지만 몇 가지 문제점이 있다. 업무 자체의 목적보다 내부 규칙과 절차를 지나치게 강조하여 본래의 업무 목적을 소홀히 하는 **목적 전치 현상**을 초래하기도 한다. 인간을 조직의 부품과 같은 존재로 전락시키며, 조직의 주체가 아닌 객체로 수단화하는 **인간 소외 현상**을 유발할 수도 있다. 연공서열에 따른 승진과 보상은 **무사안일주의**를 불러일으켜 조직의 효율성을 떨어뜨리기도 한다. 의사 결정권이 상위 직급에 집중되어 지나친 권력 집중이 일어나는 등 문제가 발생하기도 한다.



» 관료제 조직의 구성
관료제는 위계 서열에 의한 의사 결정 방식을 중시하기 때문에 조직의 구성이 피라미드 형태를 띠게 된다.

• 위계 서열화
조직 내의 지위를 위에서부터 아래까지 순위를 매겨 나열하는 것을 뜻한다.

• 연공서열
나이, 경력, 근속 연수 등을 고려하여 임금이나 지위가 올라가는 체계를 말한다.

사고하며 탐구하기

관료제의 한계

비판적 사고력

문제 해결력 및 의사 결정력

사례 1 범죄 신고를 접수한 ○○ 파출소 경찰이 자신의 관할 지역이 아니라며, 옆 동네 파출소에 사건을 미루다가 범인을 놓치고 말았다.

사례 2 ○○ 회사 구성원들은 규정에 없는 새로운 문제가 발생하면 문제 해결을 위한 노력을 기울이기보다는 타 부서로 떠넘기기에 급급하다. 차일피일 미뤄 자기 근무 기간 동안에 문제가 안 생기면 다행이라는 생각이 만연하다.



발표 1 사례 1 과 사례 2 에서 나타난 관료제의 문제점은 무엇인지 발표해 보자.

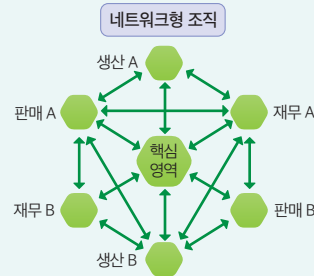
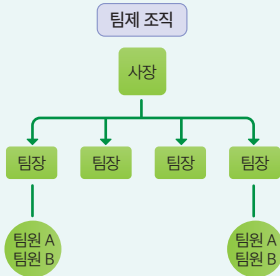
2 우리 일상에서 발견할 수 있는 관료제의 사례와 유용한 점, 한계점을 생각해 보자.

관료제의 변화

관료제 조직과 탈관료제 조직
관료제 조직과 탈관료제 조직은 모두 공식 조직으로 효율성을 추구한다는 공통점이 있다.

관료제의 한계점이 나타남에 따라 구조적 유연성, 환경 변화에 대한 적응의 신속성 등을 강조하는 탈관료제 조직이 등장하면서 현대 사회의 조직은 다양한 형태로 발전하고 있다. 탈관료제 조직의 대표적 유형으로는 팀제 조직, 네트워크형 조직 등이 있다.

탈관료제 조직의 특징은 다음과 같다. 첫째, 상황이나 목적에 따라 구성되고 해체되어 유연하다. 둘째, 위계 서열적 관계에서 벗어나 상향식 의사 결정을 하고 수평적인 조직 체계를 이룬다. 셋째, 관료제에 비해 중간 관리자의 역할이 작고 구성원 간에 자유롭게 의사소통하여 자율성과 창의성을 보장한다. 넷째, 연공서열이 아닌 능력과 성과에 따라 보상하므로 개인의 성취동기와 사기를 높인다. 하지만 탈관료제 조직은 권한과 책임이 뚜렷이 구분되지 않아 갈등의 소지가 있으며, 조직을 안정적으로 유지하기가 어려워 구성원에게 심리적 불안감을 주기도 한다.



팀제 조직은 업무 환경의 변화에 대응하거나 한시적으로 처리해야 하는 업무가 있을 때 해당 분야의 전문적 능력을 가진 구성원들로 팀을 신속하게 구성하고 해체하는 조직 형태이다. 네트워크형 조직은 독립성과 자율성이 있는 부서나 업무 단위체가 상호 유기적 관계를 유지하면서 동시에 업무를 수행하고 공유한다. 구성원들이 가진 자원과 정보를 공유하면서 부서 간 수평적 의사소통으로 빠르고 효율적인 의사 결정을 내릴 수 있다.

사과하며 탐구하기

기업의 조직 운영 방식

정보 활용 능력

의사소통 및 협업 능력

문제 해결력 및 의사 결정력

A 기업

OO님의 견은 어때요?



업무 담당자인 OO님의 재량에 맡겨야 한다고 생각해요.

B 기업

THE NEWS

B 기업, 기존 직급제 재도입 결정

직급이 단순화되면서 승진과 연봉 상승 기회 줄어들고, 특정 직급 체류 기간이 길어져 경력 정체 현상 우려... 임원급을 통합하면서 책임 소재가 모호해질 가능성이 드러나 경력에 따른 보상과 중간 관리층의 역할 비중 강화하기로 결정

토의 1 A 기업과 B 기업의 조직 운영 방식을 비교해 보고, 내가 만약 회사에 다니는 직원(사원)이라면 각각의 조직 운영 방식이 회사 생활에 어떤 영향을 미칠지 토의해 보자.

발표 2 관심 있는 기업, 정부 등의 조직 운영 방식, 조직 문화 등을 조사해서 그 특징을 발표해 보자.

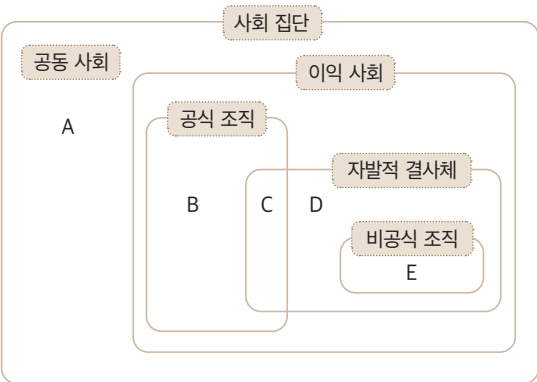
핵심 내용 확인

1 빈칸에 들어갈 알맞은 말을 써 보자. ➡ 본문 확인 64~66쪽

- (1) 공동 사회와 이익 사회를 구분하는 기준은 ()이다.
- (2) 개인이 자신의 행동과 판단의 기준으로 삼는 집단을 () 집단이라고 한다.
- (3) ()은/는 둘 이상의 사람들이 소속감이나 공동체 의식을 가지고 지속적인 상호 작용을 하는 집합체이다.

2 밑줄 친 집단이 A~E 영역 중 어디에 속하는지 적어 보자. ➡ 본문 확인 64~68쪽

갑은 ○○ 대학교를 졸업하고 군대를 다녀온 이후 자동차 회사에 취업하였다. 얼마 전 자신이 적극적으로 활동해 오던 노동조합 사무실 게시판에서 사내 테니스 동호회 회원 모집 공고를 보고 가입 여부를 고민하였다. 그러나 이미 작년부터 시민 단체의 회원이 되고 좋아하는 가수의 팬클럽 활동으로 바쁜 나날을 보내고 있기 때문에 가입을 포기하였다. 갑은 휴가 기간마다 온 가족이 함께 여행을 가는데, 갑에게는 즐거운 시간 중 하나이다.



깊이 있는 사고

3 다음 글을 읽고 물음에 답해 보자. ➡ 본문 확인 69~70쪽

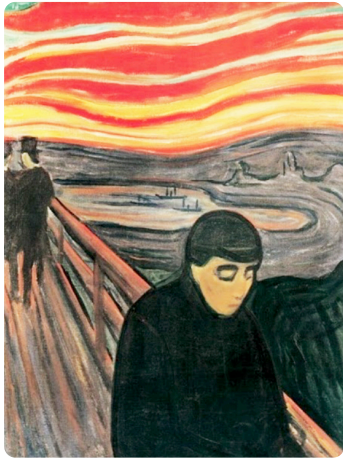
가 영화 <나, 다니엘 블레이크>에서 목수인 주인공 블레이크는 심장 질환으로 일을 할 수 없는 처지가 된다. 관공서에 실업 급여를 신청하고자 하는데, 실업 급여는 인터넷으로만 신청하도록 되어 있다. “난 목수요. 컴퓨터 근처에도 안 가 봤소.” 블레이크는 하소연하나 담당 공무원은 ‘원칙대로’ 해야 한다고 말한다. 그는 주변의 도움으로 겨우 신청하지만, 이번에는 구직 행위를 했다는 서류를 제출해야 한다는 답변이 돌아온다. “심장이 나빠 일을 못하는 사람이 어떻게 직업을 구한다는 말인가요?” 블레이크는 이해가 되지 않아 공무원에게 따지지만, 어쩔 수 없이 실업 급여를 받기 위해 몇 군데에 이력서를 제출한다. 그러나 담당 공무원은 ‘구직 행위를 했다는 증거가 없다.’며 그를 인정해 주지 않는다.

나 공무원들이 일하는 관공서는 각자 맡는 업무가 분명하다. 관공서에서는 법과 원칙, 규정이 조직을 꾸려 나가는 바탕이다. 관료들의 가장 중요한 덕목은 공정함과 청렴함이고, 이를 위해서는 법과 원칙을 준수해야 한다.

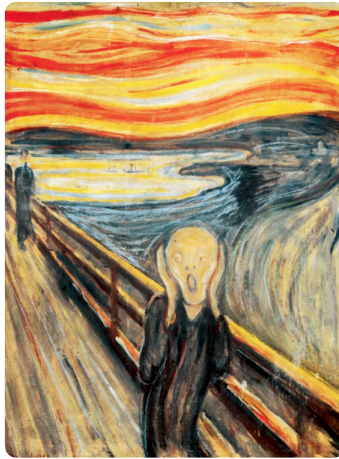
- (1) 가에 나타난 관료제의 문제점은 무엇인지 서술해 보자.
- (2) 만일 어떤 공무원이 민원인의 사정을 봐주느라 법과 규정을 폭넓게 해석해 재량권을 발휘한다면 어떤 문제점이 발생할지 나를 읽고 추론한 뒤, 이를 관료제의 순기능과 연결지어 서술해 보자.

일탈 행동과 일탈 이론

◉ 학습 목표 일탈 행동을 다양한 이론적 관점에서 비교하여 설명할 수 있다.



» 몽크, <절망>, 1894



» 몽크, <절규>, 1893



» 몽크, <불안>, 1894

◉ 한 걸음 나아가기 몽크의 절규 | “어느 날 저녁, 불타는 하늘과 불안에 떠는 사람들의 얼굴을 보고 커다란 비명이 들리는 착각을 했다.” 표현주의 화가 몽크는 영감을 얻었던 때를 회상하며 이렇게 말했다. 그의 연작 <절망>, <절규>, <불안>은 변화하는 사회 구조 속 현대인의 고독과 혼란을 보여 준다.

Q 여러분은 일상생활에서 벗어나고 싶은 절망과 불안을 느낀 적이 있는지, 있다면 어떻게 해소하는지 이야기해 보자.

일탈 행동의 의미와 특성

• 규정
규칙으로 정하여 놓은 것을 말한다.

학교에는 학생들의 품행과 출결 조항에 관한 생활 지도 규정이 있다. 이와 같은 규정이 지켜질 때 학교 질서는 원활히 유지된다. 이처럼 사회는 사회 질서를 위해 사회 구성원들에게 가치와 규범의 준수를 요구한다. **일탈 행동**이란 그 사회의 구성원들이 바람직하고 정상적인 것으로 인정하는 가치, 규범과 규칙을 위반하는 행동을 말한다.

일탈 행동을 판단하는 기준은 시간과 공간에 따라 달라진다. 특정 행위가 시대와 장소에 따라 일탈 행동일 수도 있고, 아닐 수도 있다. 과거에는 학생의 두발 길이를 제한하는 학교가 많아 규정 이상으로 머리를 기르는 것이 일탈 행동이었다. 또한 소를 신성시하는 인도에서 쇠고기를 먹는 것은 일탈 행동에 해당한다. 이처럼 일탈 행동은 시대와 장소에 따라 다르게 규정되는 **상대성**을 갖는다.

• 사회 변동
사회 질서나 구조가 일부 또는 전체적으로 변하는 현상이다.

일탈 행동은 사회 질서를 유지하는 데 분명 부정적인 영향을 미친다. 그러나 일탈 행동이 지속된다면 그 원인을 밝히고 해결책을 마련함으로써 더 나은 사회로 향하는 **사회 변동**의 계기가 될 수 있다.

일탈 행동을 설명하는 이론

사람들은 왜 일탈 행동을 하는가? 이전에는 개인의 신체적인 특징이나 인간의 심리 상태에서 일탈 행동의 원인을 찾고자 하였다. 그러나 개인적 요인보다 사회적 요인에서 일탈 행동의 원인을 발견하려는 사회학 이론들이 주목받기 시작하였다. **아노미 이론**, **차별 교제 이론**, **낙인 이론**, **비판 범죄학 이론** 등이 대표적이다.

아노미 이론 뒤르켐(Durkheim, E.)은 급격한 사회 변동으로 기존의 규범이 약화되거나 두 가지 이상의 상반된 규범이 동시에 존재할 때, 이를 대체할 새로운 가치관이 정립되지 않은 과도기적 무규범 상태를 **아노미**라고 하였다. 그는 아노미가 일어나면 일탈 행동이 벌어질 가능성이 높아진다고 보았다. 최근 정보화에 맞춰 새로운 정보 관련 직업이 생겨나지만, 해당 업무를 규율하는 사회적 규범이 제대로 마련되지 않아 각종 사이버 범죄가 발생하는 경우가 이에 해당한다.

머튼(Merton, R. K.)은 사회 구성원들이 공유하는 '문화적 목표'와 이를 달성하기 위하여 사회적으로 용인되는 '제도적 수단' 사이에 괴리가 생긴 상태를 아노미라고 보았다. 사회가 인정한 목적과 이를 달성할 수 있는 수단 사이에 불일치 현상이 나타나면 긴장과 갈등이 발생하고, 이 때문에 일탈 행동이 일어난다는 것이다. 부자가 되기 위해 절도를 저지르거나 시험에 합격하기 위해 부정행위를 하는 사례가 이에 해당한다.

차별 교제 이론 서덜랜드(Sutherland, E.)는 일탈 행동을 친밀한 일탈자와의 상호 작용으로 학습한다고 보고, 일탈을 학습의 과정으로 접근하였다. 그는 일탈자와의 교제로 일탈 기술뿐만 아니라 일탈 동기, 충동 등을 학습하면서 특정 일탈 행동을 합리화하는 사고와 태도도 학습하게 됨을 주목하였다. 여기에서 합리화는 특정한 가치, 규범 및 법의 위반 행위가 정당하다고 보는 것을 의미한다.

아노미 이론의 한계

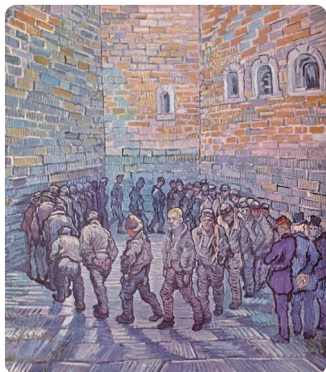
개인 간 상호 작용의 과정에서 일탈이 발생하는 경우를 설명하지 못한다.

차별 교제 이론의 한계

일탈자와 교류하는 모든 사람이 일탈자가 되는 것은 아니라는 점을 설명하기 어렵다.

도약하며 읽기 | 이해 | 교도소의 딜레마

사례



» 반 고흐, <죄수들의 보행>, 1890

교도소의 존재가 범죄율을 줄이는 데 효과적인가 하는 문제를 둘러싼 논쟁을 일컬어 '교도소의 딜레마'라고 한다. '교도소가 범죄자들을 교화시켜 새로운 범죄에 가담하지 않도록 하는 효과를 보이는가?'라는 물음에 '그렇지 않다.'는 판단이 우세하기 때문이다.

한국에서도 '경력 범죄' 개념이 사용된다. 2020년 「경찰 범죄 통계」에 따르면 범죄자 가운데 초범 비율이 약 22.1%인 반면, 전과자의 재범 비율이 43.9%로 경력 범죄 비율이 높게 나타난다. 교도소의 본래 목적은 범죄자를 교화하여 건전한 사회인으로 복귀시키는 것이지만, 교도소에서 범죄가 학습되면서 경력 범죄가 증가하는 만큼 교도소의 딜레마를 해소하는 작업은 쉽지 않을 전망이다.

발표 차별 교제 이론에서 제시한 일탈 행동의 학습 과정을 속담이나 영화 및 뉴스에서 접한 사례가 있다면 발표해 보자.

낙인 이론의 한계

일탈 행동이 발생하게 된 구조적 원인을 설명하기 어렵다.

비판 범죄학 이론의 한계

가치관의 혼란으로 발생하는 일탈 행동처럼 사회 불평등과 무관하게 발생하는 일탈 행동을 설명하는 데 한계가 있다.

낙인 이론 어떤 사람의 행위가 다른 사람들에 의해서 일탈이라고 규정되면 그 행위가 곧 일탈 행동이 된다고 보는 것이 낙인 이론이다. 동일한 행위라도 낙인 여부에 따라 일탈이 될 수도 있고, 안 될 수도 있다. 청소년이 주차된 자동차에 흠집을 냈을 때 우발적 행동으로 인지되면 낙인에서 벗어날 수 있지만, 경찰 및 법원의 결정으로 집행 유예나 사회봉사 명령을 받게 되면 스스로를 일탈자로 규정한다. 한번 비행 청소년으로 낙인찍힌 학생이 이후에 일탈 행동을 더욱 강화하는 사례가 이에 해당한다.

비판 범죄학 이론 일탈 행동과 범죄를 발생시키는 가장 근본적 원인이 자본주의 사회의 구조화된 불평등에 있다고 보는 것이 비판 범죄학 이론이다. 자본주의 사회에서는 사회 구성원들이 지배 집단과 피지배 집단으로 나뉘어 관계를 형성하고, 지배 집단의 착취에 대한 피지배 집단의 저항으로 갈등이 일어난다는 것이다. 비판 범죄학 이론은 낙인의 주체가 모호한 낙인 이론을 비판하면서, 지배 집단이 낙인의 주체임을 강조한다. 지배 집단은 자신의 이해관계를 위협하는 집단에 부정적인 낙인을 찍음으로써 기득권을 유지하려고 한다는 것이다.

비판 범죄학 이론은 법 제정과 적용에 대해서도 새로운 해석을 시도한다. 지배 집단은 그들의 문화와 물질적 이득을 반영하는 법을 만들고 시행함으로써 피지배 집단의 저항을 일탈로 규정한다고 주장한다. 비판 범죄학 이론은 사회 정의, 권력, 정치와 관련된 쟁점을 범죄 및 일탈 논의에 포함시킴으로써 범죄학 논의의 영역을 확대하였다는 평가를 받는다. 범죄를 보다 체계적으로 이해하기 위해 사회 구조적 불평등과 사회 집단 간 대립이라는 구조적 맥락과 연계해야 함을 강조한 부분도 긍정적으로 받아들여진다.

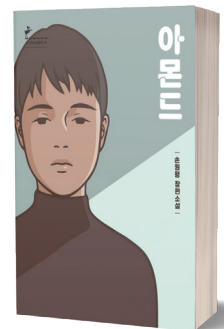
도약하며 읽기 분석

『아몬드』 ‘곤이’의 사례에서 볼 수 있는 낙인 이론

도서

소설 『아몬드』의 주인공 ‘윤재’는 감정 표현에 어려움을 겪고 있는 열여섯 살 소년이다. 그의 곁에 어두운 상처를 간직한 ‘곤이’가 나타난다. 곤이는 어렸을 때 부모님을 잃어버려 보육원 생활과 입양, 파양 등을 경험하며 살아왔고, ㉠ 그 과정에서 소년원에 다녀오는 등 세상 사람들의 잣대로 괴물이 되어 소위 ‘나쁜 아이’로 자라 왔다. 그러던 어느 날, 곤이가 반 학급비를 훔쳐 간 범인으로 몰리게 되고, 이내 자신의 낙인을 깨닫고 모든 것을 놓아 버린다. 곤이는 “사회가 내게 바라는 모습이 그런 것이라면, 그렇게 살아가겠다.”라고 다짐한다.

미국의 사회학자 레머트(Lemert, E.)는 일탈자를 범죄자로 규정하는 것이 일탈자의 자아 형성에 중대한 영향을 끼친다고 주장하였다. 그는 일탈을 ‘1차적 일탈’과 ‘2차적 일탈’로 나누었다. 일시적이고 잘 드러나지 않으며, 큰 문제가 되지 않는 사람들의 행동은 ‘1차적 일탈’이라고 한다. 이 일탈은 개인의 자아 정체성에 큰 영향을 미치지 않는다. 그러나 낙인에 의해 일탈자로서의 정체성이 형성되면, 일탈 행동이 발생할 가능성은 더욱 높아진다. 이를 ‘2차적 일탈’이라고 한다.



» 손원평, 『아몬드』

밀줄 친 ㉠에서 곤이가 보여 주는 행동은 1차적 일탈과 2차적 일탈 중 어느 것에 해당하는지 친구들과 이야기해 보자.

일탈 행동에 대한 대책

우리 사회에는 크고 작은 문제가 만연하다. 학교 폭력과 사이버 범죄 등 청소년의 일탈 행동을 다룬 뉴스 및 신문 기사도 어렵지 않게 볼 수 있다. 사회 전반의 문제점으로 두드러지는 일탈 행동의 수위가 심각해질수록 사회는 불안정하고 혼란스러워진다. 일탈 행동을 줄이기 위한 대책 마련이 필요한 것도 이 때문이다.

아노미 이론은 사회 구조적 맥락에서 일탈 행동이 발생한다고 보기 때문에 사회적 합의에 바탕을 둔 지배적 규범이 정립되고 도덕적 통제가 강화되어야 한다는 입장이다. 또한 사회적으로 인정된 목표 달성을 위해 공평한 기회를 제공하는 것이 필요하다고 강조한다. **차별 교제 이론**은 일탈 행동을 하는 개인이나 집단 간의 접촉을 최대한 차단해야 한다는 입장이다. **낙인 이론**은 특정 행동을 부정적인 일탈로 규정할 때 신중한 자세가 요청된다고 본다. **비판 범죄학 이론**은 자본주의 사회의 모순과 구조화된 불평등으로 인해 일탈 행동이 발생하므로, 사회 구조의 근본적인 변혁과 사회 불평등 해소가 중요하다고 여긴다.

일탈 행동을 설명하는 이론이 다양하므로 하나의 이론만으로 일탈 행동의 원인과 대책을 제시하는 것은 불가능하다. 또한 개성과 창의성이 강조되는 현대 사회에서 개개인의 욕구나 자유 의지를 지나치게 제한한다면 사회 발전의 원동력이 사라지는 결과를 낳을 수 있다. 일탈 행동은 사회문제의 원인을 진단하고 해결책을 마련하여 더 좋은 사회로 나아가는 사회 변동의 계기가 되기도 한다. 따라서 일탈 행동에 관한 다양한 이론과 대책을 종합적으로 고려함으로써 일탈 행동의 순기능과 역기능을 면밀하게 파악하여 해결하도록 노력해야 할 것이다.

사고하며 탐구하기

청소년 사이버 폭력

비판적 사고력

문제 해결력 및 의사 결정력

청소년 폭력 예방 재단에서 발표한 「2022 전국 학교 폭력·사이버 폭력 실태 조사 연구 보고서」에 따르면, 학교 폭력 유형 중 사이버 폭력의 비중은 역대 최고치인 31.6%로 나타났다. 사이버 폭력 피해 학생 대부분은 '장난'이라고 하지만, 피해 학생 일부가 극단적인 선택을 할 정도로 그들에게는 결코 가벼운 장난이 아니다. '사이버 폭력 백신'은 사이버 폭력의 심각성을 알리기 위해 학교 폭력 피해자 가족 협의회가 제작한 애플리케이션이다. 이 앱은 학교 사이버 폭력을 직접 겪은 피해자들의 경험을 바탕으로 만들어졌으며, 앱을 실행하여 이름을 입력하면 사이버 폭력의 피해자가 되어 볼 수 있다.

청소년 사이버 폭력, 당신은 얼마나 알고 있나요?

아이들 63%가 경험한 사이버 폭력. 시공간 제한 없이 폭력에 24시간 노출되며 빠른 파급력으로 순식간에 불특정 다수의 타겟이 될 수 있습니다. 피해 학생은 우울증, 대인 기피, 공황 장애 심지어 자살을 택할 정도로 심각한 문제입니다.

하지만 어른들엔겐 낮은 사이버 폭력. 명, 상처 등 눈에 보이는 피해가 없어 발견이 어렵고, 발견이 된다 하더라도 단순한 장난으로 여겨집니다.

이에 우리는 어른들에게 사이버 폭력의 실태와 심각성을 정확하게 알려야 한다고 생각했습니다. 어른들이 먼저 알아야 더 이상의 폭력을 예방하기 위한 조치를 취할 수 있기 때문입니다.

▶ 청소년 사이버 폭력은 어떠한 이론적 관점에서 설명할 수 있는지, 문제 해결을 위한 대책은 무엇인지 서술해 보자.

2 사회 통제의 필요성과 문제점

▶ **학습 목표** 일탈 행동에 대한 사회 통제의 유형을 파악하고, 사회 통제의 필요성 및 문제점을 분석할 수 있다.

▶ 한 걸음 나아가기 '자가 진단 시스템'으로 바라보는 사회 통제

'코로나 바이러스 감염증-19'. 2019년 11월 처음으로 보고된 급성 호흡기 전염병이다. 우리나라는 코로나19 전파를 차단하기 위해 방역 수칙을 준수하는 행정 명령을 발동하였다. 전염이 장기화됨에 따라 학교에서는 초·중·고교 전용 '자가 진단 시스템'이 시행되었고, 학생들은 매일 아침 등교 전에 자가 진단에 의무적으로 참여해야 했다. K-방역은 세계가 인정하는 국제 표준화 모델로서, 국민이 이루어 낸 국가적 성취라는 평가를 받았다.



Q '자가 진단 시스템'이 필요했다고 보는가? 이에 대한 찬반 의견을 함께 이야기해 보자.

사회 통제 유형

▶ 사회 통제 유형



사람들이 다른 사람을 배려하지 않고 마음대로 살아간다면 사회는 무질서와 혼란에 빠질 것이다. 사회 규범이 만들어진 것도 이러한 문제를 방지하고 사회 질서를 유지하기 위해서이다. 사회 구성원들이 규범을 지키고 일탈 행동을 저지르지 않게 규제함으로써 사회 질서를 유지하는 과정을 **사회 통제**라고 한다. 일탈 행동이 사회 규범 위반이라면, 사회 통제는 사회 규범을 지키려는 노력이다. 사회 통제 유형에는 **내적 통제**와 **외적 통제**, **공식적 통제**와 **비공식적 통제**가 있다.

내적 통제 사회 구성원들이 사회적 규칙 혹은 규범을 내면화함으로써 스스로 자신의 행동을 통제하는 것을 내적 통제라고 한다. 사회 규범을 자아의 일부로 내면화한 사람은 그 규범에 동조하는 행동을 한다.

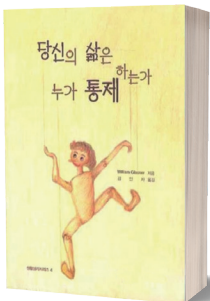
사람들은 내면화된 규칙들을 준수할 때 올바른다는 생각과 만족감을 경험하지만, 이를 위반할 경우에는 죄의식으로 자기 비난 등을 하게 된다. 따라서 내면화된 규칙은 사람들의 행동을 통제한다. 그러나 규범의 내면화에 실패하였을 때 사회적 통제인 외적 통제가 요구된다.

도약하며 읽기

이해

글래서의 현실 치료 이론, “나의 삶은 내가 통제한다.”

도서



▶ 글래서, 『당신의 삶은 누가 통제하는가』

미국의 정신과 의사이자 임상 심리학자인 글래서(Glasser, W.)의 현실 치료 이론은 인간 행동의 대부분이 내적 동기화되어 있으며, 우리의 뇌는 다섯 가지 기본 욕구를 충족시키기 위해 스스로 행동을 통제한다고 주장하였다.

1. 사랑과 소속감: 다른 사람들과 함께 사랑하고 나누고자 하는 속성
2. 힘: 경쟁하고, 성취하고, 중요한 존재로 인정받고 싶어하는 속성
3. 즐거움: 새로운 것을 배우고 놀이를 즐기거나 하는 속성
4. 자유: 선택, 독립, 자율성 등의 의미를 내포하는 속성
5. 생존: 생물학적 존재로서 생명을 유지하고 생식을 통해 확장시키고자 하는 속성

- 『한국 청소년 상담 복지 개발원』, 2019, 8월 호

외적 통제 외적 통제는 사회 구성원이 일탈 행동을 함으로써 받게 되는 사회적 제재가 두려워 자신의 행동을 통제하는 것을 말한다. 일탈자로 규정된 사람은 가족 및 친구들과부터 존경을 받지 못해 기대된 사회적 보상을 상실하거나 벌금 부과, 교도소 수감 등 처벌을 받을 수 있다. 이처럼 기대된 보상의 상실과 처벌에 대한 두려움은 일탈 행동을 막아 준다. 외적 통제는 제도적 통제인지 아닌지에 따라 공식적 통제와 비공식적 통제로 나눌 수 있다.

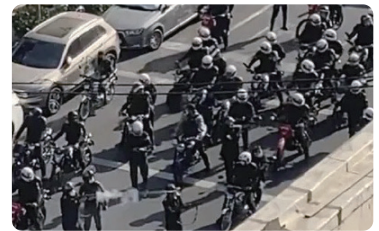
공식적 통제는 합법적으로 권한을 부여받은 공식 기관이 일탈 행동을 제도적으로 통제하는 것을 말한다. 공식적 통제는 일탈자를 고립시키거나 처벌함으로써 일탈을 억제하고 사회를 보호하는 것이 목적이다. 또한 일탈자를 재사회화하여 사회에 복귀시키고자 한다. 여기에는 사람들이 사회 규범에 동조하도록 강제하는 공식화된 조직이 동원되는데 법원, 검찰, 경찰, 교도소 등이 주요 조직이다.

비공식적 통제는 부모, 형제, 친구, 이웃 등과 같이 우리가 일상생활에서 밀접한 관련을 맺고 있는 사람들의 공식화되지 않은 사회 통제이다. 어떤 행동에 대해서 훈계하거나 야단치는 등 처벌적 성격의 반응이 비공식적 통제이다. 비공식적 통제는 규모가 작고 친숙한 관계로 형성된 집단에서는 비교적 효율적이지만, 사회의 규모가 커지고 그 구조가 복잡해지면 의미 있는 통제 효과를 기대하기 어렵다.

사회 통제의 필요성과 문제점

일탈 행동을 방지하고, 다양한 이념과 이해관계를 가진 사람들이 모인 현대 사회에서 질서 유지를 위해 사회 통제는 필요하다. 하지만 사회 통제가 지나치게 되면 개인의 자유를 침해할 위험이 있다.

더욱이 사법 기관, 경찰과 같은 사회 통제 기구의 권력 남용은 불공정과 부정을 낳기 쉽다. 또한 사회 통제로 바람직한 사회 변동의 통로가 봉쇄되어 오히려 일탈이 증가할 수 있다는 비판을 받는다.



» 이란에서 '히잡 미착용 여성 의사'에 항의하는 시위대를 경찰이 진압하고 있다.

도약하며 읽기 | 분석 | 허시의 사회적 유대감, “학교가 즐거워지면 문제 학생이 줄어든다.”

“학교를 좋아하고 선생님의 의견에 마음을 쓰는 학생, 즉 애착을 가진 학생은 비행을 저지를 확률이 낮아진다.” 미국의 사회학자 허시(Hirschi, T.)는 사회 통제 이론을 바탕으로 청소년들의 비행에 대해 연구하였다. 허시는 개인 간의 사회적 유대를 이어 주는 핵심 요인으로 애착, 헌신, 참여, 신념 네 가지를 제시하였고, 어느 한 요인의 약화는 다른 요인의 약화를 동반하기 쉽다고 보았다.

애착 부모, 선생님, 친구 등과의 정서적 유대 관계를 의미한다. 주변 사람들에 대한 애착이 강하면 유대 관계를 해치지 않기 위해 일탈을 저지르지 않을 가능성이 높아진다.



참여 학교생활, 운동, 건전한 여가 활동 등을 위해 얼마나 많은 시간을 보내는가에 관한 것이다. 이러한 활동에 몰두하면 일탈 행동을 할 시간과 기회가 줄어든다.

헌신 사회적 성공이나 지위를 얻고자 하는 마음으로, 이러한 열망이 클수록 합법적 행위를 추구하며 이것이 한편으로는 일탈을 통제하는 힘으로 작용한다.

신념 사회 규범과 가치관에 긍정적이고 수용적인 태도를 갖는 것이다. 관습적 규범의 도덕적 합법성에 대한 믿음이 강할수록 규범 위반 가능성은 낮아진다.

허시는 공식적 통제와 비공식적 통제 중 어떠한 유형의 통제를 더 강조하는지 골라 보자.

○ 사회 통제에 관한 다음 자료를 읽고, 그 필요성과 문제점에 대한 자신의 생각을 정리해 보자.

“코로나19가 일상의 풍경을 바꿔 놓았다.”

오웰의 소설 『1984』에는 ‘빅 브라더’가 등장한다. 빅 브라더는 개인의 일거수일투족을 감시하고, 영속적인 집권을 기획하는 권력자들의 사회 통제 수단이다. 화장실에까지 설치되어 사생활을 심각하게 침해하는 텔레스크린과 도청 장치를 이용하여 빅 브라더는 사회를 끊임없이 감시하고, 대중에게 이데올로기를 강요한다. 『1984』가 집필된 1949년에는 빅 브라더의 실체가 비현실적으로 보였지만, 현대에 이르러 이와 흡사한 감시 체제가 실제 사회에서도 실현되기 시작하였다.

코로나19가 일상의 풍경을 바꿔 놓았다. 대중교통을 타려면 마스크를 써야 했고, 식당이나 카페에 들어가면 연락처를 적어야 했다. 건물을 드나들 때면 체온을 재었고, 감염이 의심되면 국가의 강제력이 동원되었다. 공공의 안전 앞에서 사생활의 비밀은 뒤로 밀려났다. 이는 사회 통제의 한 사례로 볼 수 있다.



탐구 과정

- 1 사회 통제의 필요성과 문제점을 다룬 뉴스 및 신문 기사를 수집한다.
- 2 교과서에서 학습한 사회 통제의 필요성과 『1984』에서 살펴본 사회 통제의 문제점을 참고하여, 사회 통제가 개인에게 미치는 긍정적 영향과 부정적 영향을 분석한다.
- 3 사회 통제의 순기능을 강화하고 역기능을 완화하기 위한 방안을 모색한다.

뉴스·신문 기사	긍정적 영향	부정적 영향	해결 방안
언론사명	▶	▶	▶
보도 날짜			
누가?			
언제?			
어디서?			
무엇을?	▶	▶	▶
왜?			
어떻게?			
쟁점은?			

핵심 내용 확인

1 빈칸에 들어갈 알맞은 말을 써 보자. ※ 본문 확인 72~77쪽

- (1) 합법적으로 권한을 부여받은 공식 기관이 일탈 행동을 제도적으로 통제하는 것을 () (이)라고 한다.
- (2) ()은/는 사회 구성원들이 바람직하며 정상적인 것으로 인정하는 가치, 규범과 규칙을 위반하는 행동을 말한다.
- (3) 부모, 형제, 친구, 이웃 등과 같이 우리가 일상생활에서 밀접한 관련을 맺고 있는 사람들의 사회 통제를 () (이)라고 한다.
- (4) 사회 구성원들이 규범을 지키고 일탈 행동을 저지르지 않게 규제함으로써 사회 질서를 유지하는 과정을 () (이)라고 한다.

2 일탈 행동을 설명하는 이론과 그 특징을 바르게 연결해 보자. ※ 본문 확인 73~74쪽

- | | | |
|---------------|---|--|
| (1) 아노미 | ● | ㉠ 친밀한 집단 내에서의 문화적 접촉을 통한 일탈 행동의 전파 가능성을 강조하는 관점 |
| (2) 낙인 이론 | ● | ㉡ 범죄란 자본주의 체제 자체의 이윤 추구 속성과 구조화된 불평등에서 비롯한다고 보는 관점 |
| (3) 차별 교제 이론 | ● | ㉢ 기존의 규범이 약화되거나 두 가지 이상의 상반된 규범이 동시에 존재하는 과도기적 무규범 상태 |
| (4) 비판 범죄학 이론 | ● | ㉣ 어떤 사람의 행위가 다른 사람들에 의해서 일탈이라고 규정되면 그 행위가 곧 일탈 행동이 된다고 보는 관점 |

깊이 있는 사고

3 다음 글을 읽고 물음에 답해 보자. ※ 본문 확인 76~77쪽



1969년, 미국 스탠퍼드 대학교 심리학과 교수 짐바도(Zimbardo, P. G.)는 색다른 실험을 진행하였다. 그는 두 대의 자동차 보닛을 열어 놓은 상태에서 한 대는 유리창을 깨고, 다른 한 대는 깨지 않은 상태로 일주일 동안 방치하였다. 그 결과 ㉠ 유리창이 깨지지 않은 자동차는 처음 상태를 그대로 유지했지만, 유리창이 깨진 자동차는 배터리나 타이어 같은 부품들이 도난된 상태로 발견되었다. 또한 주목할 만한 점은 ㉡ 이 같은 행동이 교양 있고 평범해 보이는 시민들에 의해 발생했다는 것이었다. 이 실험은 1982년 범죄학자 윌슨(Wilson, J.)과 켈링(Kelling, G.)이 '깨진 유리창 이론'을 발표하는 모태가 되었다.

- 두산 백과

- (1) 밑줄 친 ㉠을 참고하여 사회 통제가 왜 필요한지를 서술해 보자.
-

- (2) 윗글이 내적 통제와 외적 통제 중 어느 입장에서의 사회 통제 필요성을 설명하는지 밑줄 친 ㉠과 ㉡을 분석하여 서술해 보자.
-

사회 변동의 요인과 양상

한 걸음 나아가기 핸드폰 변천사와 사회 변동

1980년대 차량 내부에 설치하는 카폰에서 시작된 휴대 전화는 1990년대 후반부터 개인용 핸드폰으로 보급되었다. 2000년, 최초의 카메라 폰이 출시되었고 2003년, 3세대 이동 통신(3G)으로의 세대교체가 이루어졌다. 2010년, 핸드폰에 컴퓨터 기능을 추가한 스마트폰이 출시되어 인류 역사에 혁신적으로 기여했다는 평가를 받는다. 과학 기술의 발달로 현대 사회의 변동 속도는 더욱 빨라지는 추세다.

Q 스마트폰과 태블릿 등 첨단 과학 기술의 발달로 일상생활에 어떠한 변화가 발생했을까?

▶ 학습 목표 사회 변동의 요인을 파악하고, 현대 사회 변동의 다양한 양상을 설명할 수 있다.



사회 변동의 의미

사회는 늘 변화를 거듭한다. 오랜 역사 속에서 인간은 자원을 이용하며 생존을 유지해 왔다. 수렵과 채집의 시대에서 농업 혁명의 시기로 전환되었고, 기후 및 지형의 영향과 기술의 발전으로 인류의 문명이 성장하였다. 인쇄기 발명으로 수많은 분야의 책이 출판되었고, 항해도와 망원경이 개발되는 등 과학 혁명이 촉진되었다. 산업 혁명으로 수공업 작업장이 대규모 공장으로 전환되었고, 자본주의 경제가 확립되어 자본가와 노동자가 등장하였다. 컴퓨터와 반도체 기술에 의한 정보 혁명은 정보 중심 산업 구조의 변화를 초래하고 있다.

사회를 구성하는 생활 양식과 인간관계, 제도와 규범 및 가치 체계 등 사회 질서와 구조가 부분적으로 또는 전체적으로 변화하는 현상을 **사회 변동**이라고 한다. 다양한 방향과 속도로 발생하는 사회 변동은 새로운 문화와 가치관, 제도 등을 형성하거나 발전시키며, 때로는 갈등과 대립을 불러온다. 사회 변동에 따라 사회가 퇴보하거나 소멸하기도 하지만, 대부분의 사회 변동은 '발전'이라는 단어로 연결된다. 최근 사회 변동은 더욱 가속화하고 있다.

• 농업 혁명

인류 문명의 시작으로, 기원전 1만 년 전에 인류가 농사를 짓기 시작하면서부터 인류는 280만 년간 유지해 왔던 수렵과 채집인의 삶의 방식에서 벗어난다.

도약하며 읽기 이해

인력을 대체하는 서빙 로봇

사례

우리의 일상생활에 자율 주행 기술로 배달하는 서빙 로봇이 보급되면서, 매장의 직원 수가 줄어드는 등 노동 시장에 변화가 나타나고 있다.



사회 변동의 요인

사회 변동을 일으키는 요인은 다양하며 서로 겹쳐져서 작용한다. 과학 기술의 진보나 사회적 갈등은 모두 사회 변동을 일으킬 수 있다. 이러한 요인들은 사회 변동의 원인이기도 하지만 결과이기도 하다. 그렇다면 사회를 변화시키는 요인은 과연 무엇일까?

첫째, 과학 기술의 발전이다. 생명 공학의 발달로 식량 부족 문제를 해결할 수 있게 되었고, 인간의 수명도 늘어났다. 또한 교통 기관의 발명으로 인간의 활동 범위는 넓어졌고, 인터넷 보급의 확대로 필요한 정보를 실시간으로 얻을 수 있게 되었다. 인공지능 관련 산업의 발전은 인간의 일상생활을 혁명적으로 바꾸고 있다.

둘째, 가치관 및 이념의 변화이다. 지난 반세기 동안 우리는 산업화와 민주화 등 다양한 변동을 겪어 왔고, 그 이면에는 가치관의 변화가 있었다. 집단주의가 쇠락하는 반면 개인의 자유, 평등, 정의, 인권의 가치가 높아졌고, 남존여비의 권위주의 대신 양성평등의 가치관이 강화되었다.

셋째, 사회 운동이다. 현대 사회는 다양한 이해관계, 가치 및 생활 양식이 충돌함으로써 집단 갈등이 끊임없이 발생한다. 법적·제도적 방법으로 이러한 사회문제가 해결되지 못하면, 사회 운동을 통해 법과 제도, 규범, 문화 등의 변화가 이루어지기도 한다.

넷째, 자연 환경적 요인이다. 기후변화, 열대림 파괴, 사막화 등 지구 환경 변화로 개인적 차원의 쓰레기 분리배출 등 환경 보호를 실천하는 것이 일상화되었다. 정부는 환경 오염 유발 요인에 세금을 부과하거나 환경 보존 요인에 혜택을 부여하는 등 제도적 장치를 마련하고 있다.

다섯째, 인구 구조의 변화이다. 저출산 및 고령화가 심화하면서 생산 가능 인구의 감소가 현실화하고 있다. 결혼을 기피하는 1인 가구가 늘어나고, 고령화가 깊어지면서 고령층 빈곤율에 대한 우려도 커졌다. 이러한 인구 구조의 변화는 경제 활동 인구의 감소, 잠재 성장률의 하락, 복지 지출의 증가 등 사회 변동을 가져올 수 있다.

- 집단주의
개인의 이익이나 목표보다는 집단의 이익이나 목표를 우선시하는 관점이다.

- 생산 가능 인구
생산 활동이 가능한 15~64세에 해당하는 인구이다.

- 잠재 성장률
한 나라의 자본과 노동력을 최대한 활용하여 달성할 수 있는 경제 성장률을 말한다.

도약하며 읽기 | 분석 | 한국 사회의 결혼과 가족 가치관의 변화



» 배운성, <가족도>, 1935

산업화·도시화로 사회 질서와 구조가 급변하면서 한국 사회의 가족 형태와 가치관도 변화하고 있다. 혈연이나 혼인에 의한 관계를 강조하기보다는 가족 형태의 다양성을 인정하는 개념으로 바뀌는 것이다. 조부모·부모·자녀로 이루어진 3세대 대가족의 비율은 감소하고, 한부모 가족, 자발적 무자녀 가족, 재혼 가족, 노인 가족, 다문화 가족, 비혼 1인 가구 등 다양하고 비전통적인 형태의 가족 유형이 증가하는 추세이다. 또 여성의 취업과 사회 활동이 증가함에 따라, 아동을 양육하고 노인을 보호하는 가족의 기능도 상당 부분 달라졌다.

- 사회 복지 교육 연구 센터, 『사회 복지 실천 기술론』

전통 사회의 대가족 문화와 비교하여 현대 사회의 가족 가치관에서 가장 큰 변화라고 생각하는 것은 무엇인지 말해 보자.

현대 사회 변동의 양상

현대 사회의 변동 속도는 갈수록 더 빨라지고 있다. 과거에는 수백 년의 시간에 걸쳐 서서히 진행되었을 변동의 폭이 이제는 십수 년이라는 짧은 시간 동안 순식간에 이루어진다. 그러나 변동의 속도와 폭보다 더 중요한 것은 바로 변동의 양상이다. 현대 사회의 변동은 대표적으로 **정보 사회, 세계화, 저출산 및 고령화**로 나타난다.

• 전자 민주주의

국민들이 인터넷을 통하여 정치에 참여하는 데 바탕을 둔 민주주의이다.

• 정보의 산업화

고도화된 정보 처리나 통신 기술을 재화·서비스화하여 이를 공급함으로써 정보를 산업적으로 신장시키는 일을 말한다.

정보 사회 오늘날 정보화와 매체의 발달은 사회의 다양한 영역에 변화를 가져다 준다. 일상생활에서는 인터넷 사용으로 상품 구매, 금융 업무 처리, 정보 검색, 문화 생활, 의사소통 등이 활발하게 이루어진다. 인터넷상에서 소통이 늘어나면서 정치적으로는 전자 민주주의가 도입되고 있다. 정부의 행정 정보 공개로 인터넷을 통한 정치 토론, 여론 수렴, 사회 운동 등 시민 참여가 활성화되고 있다.

이러한 변화를 뒷받침하는 것은 정보의 산업화로, 공장과 회사의 노동 및 경영 방식을 변화시키거나, 정보와 관련된 새로운 직업을 만들어 내기도 한다. 정보 통신 기술의 융합으로 이루어지는 제4차 산업 혁명은 경제와 사회의 모든 영역에 영향을 미치는 차세대 산업 혁명으로 현대 사회의 변동을 이끈다.

사고하며 탐구하기

제4차 산업 혁명: 초연결, 초융합, 초지능 시대

비판적 사고력

문제 해결력 및 의사 결정력

제4차 산업 혁명은 2016년에 슈바프(Schwab, K.)가 의장인 세계 경제 포럼(WEF)에서 나온 용어로, 정보 통신 기술의 융합으로 이루어 낸 새로운 산업 혁명을 일컫는다. 4차 산업 혁명은 빅 데이터에 입각하여 경제 및 산업 등 사회의 모든 분야에 영향을 미치는 것이라고 할 수 있다. 4차 산업 혁명의 특징은 초연결, 초융합, 초지능이다.



- 한형상·김현, 「KEIT PD Issue Report: 4차 산업 혁명과 지식 서비스」

- 토론 1** 정보 통신 기술의 융합으로 인한 제4차 산업 혁명이 우리 사회에 어떠한 긍정적·부정적 영향을 미치는지에 대해 친구들과 모둠별로 토론해 보자.
- 발표 2** 제4차 산업 혁명이 우리 사회에 미치는 긍정적 영향을 강화하고, 부정적 영향은 개선하기 위한 해결 방안을 조사하여 발표해 보자.

세계화 정보화와 세계화는 서로 다른 뿌리에서 출발한 것이지만, 오늘날 밀접한 관계를 맺으며 사회 변동에 영향을 미친다. 1990년대에 들어와 급속하게 진행된 세계화는 금융, 자본, 상품 시장에서 전 지구적 통합을 강화하고, 정보화는 국가의 경계를 초월하는 정보 네트워크를 형성하여 이를 촉진하는 역할을 한다.

세계화는 정치적·경제적 변화뿐만 아니라 사회·문화적 변화를 동반한다. 우리는 세계화 때문에 청년 실업과 고용 불안의 시련을 겪기도 하지만, 인터넷을 이용해 세계 각지의 현실을 실시간으로 접하는 세계 시민으로 성장하기도 한다.

오늘날 세계화와 더불어 환경적 위험이 확산되면서 새로운 에너지와 자원을 확보하기 위한 경쟁이 치열해지고 있으며, 종교적·문화적 차이에 따라 국가, 종족, 지역 간 갈등과 전쟁이 발생하기도 한다. 이처럼 세계화는 다층적 측면에서 현대 사회를 변화시킨다.

저출산 및 고령화 우리나라는 세계적으로 유례가 없는 속도로 저출산 및 고령화 사회로 진입하였다. 지난 50년간 기대 수명은 가파르게 증가하여 경제 협력 개발 기구(OECD) 회원국 평균보다 높게 나타나고 있으며, 출산율은 OECD 국가 중 가장 낮은 수준이다.

이러한 인구 구조의 변화는 경제 성장에 대한 논의에서 핵심적 요소이다. 저출산 및 고령화는 경제 활력의 저하와 생산 가능 인구 감소를 초래하여 저성장의 구조적 원인이 되며, 고용과 분배를 둘러싼 세대 간 갈등을 불러일으킨다.

또한 사회 보장과 국가 재정의 문제, 노인 증가로 인한 사회 인프라 개선의 문제를 낳으며, 정치 영역에서 세대별 정치 양극화 문제를 가져온다. 이를 해결하기 위해 정부는 청년 고용, 일·가정 양립 지원, 실버 경제 등에 관한 정책을 추진하고 있다. 저출산 및 고령화는 새로운 사회 갈등을 불러오며 사회 변동을 일으킨다.

● 세계 시민
상호 의존성이 높아 가는 지구촌 전체 체계를 살아가는 인간으로서 세계적 시각에서 지구촌의 문제를 인식하고 해결하려 노력하는 사람을 말한다.

● 고령화
한 사회에서 노인 인구 비율이 상대적으로 높은 상태를 고령화라고 한다. 특히 전체 인구 중 65세 이상인 고령자의 인구 비율이 점차 높아져 가는 사회를 고령화 사회라고 한다.

● 실버 경제
고령자에게 새롭고 혁신적인 제품과 서비스를 제공함으로써 일자리와 소비를 창출하고 기업과 국가의 경쟁력을 높이는 것을 말한다.

도약하며 읽기 이해 '육아 전쟁'으로 인한 저출산 문제



▶ 김현정, <결혼: 육아 전쟁>, 2019, 부분

심각한 저출산 문제의 중요한 원인으로 꼽히는 것이 육아와 가사 노동의 부담이다. 한국 화가 김현정의 작품 <결혼: 육아 전쟁>은 결혼 뒤에 맞이하게 되는 누군가의 아내, 엄마, 며느리로서의 새로운 정체성과 가사 노동에 관한 고민을 직설적으로 표현한다. 다비드의 <성 베르나르 협곡을 넘는 나폴레옹(1801)>을 패러디한 작품으로, 우는 아이를 등에 업은 채 고무장갑 낀 손으로 청소 도구를 들고 집안일까지 해야 하는 엄마의 표정은 전쟁터에 나가는 장군과 다름없어 보인다. 우리 사회의 여성은 남성이 가장으로서의 권위를 가지는 가부장적 제도 아래서 가정 내 가사와 출산, 육아를 담당해 왔다. 「2022년 청년 삶 실태 조사」에 따르면 미혼 청년을 상대로 출산 의향을 묻은 결과 '있다'고 답한 남성은 70.5%인 반면, 여성은 두 명 중 한 명인 55.3%에 불과한 것으로 나타났다. 저출산 현상은 앞으로 더욱 심화할 수 있다는 전망이다.

발표 작품 속 여성이 직면한 '육아 전쟁'에서 저출산의 원인을 찾아보고, 출산 및 육아에 관해 어떠한 가치관 및 정책의 변화가 필요한지 발표해 보자.

2

사회 운동의 유형과 특징

▶ 학습 목표 사회 운동의 의미를 이해하고, 사회 운동의 다양한 유형과 특징을 비교하여 분석할 수 있다.

▶ 한 걸음 나아가기 새로운 가치, 촛불 집회

촛불 집회는 2002년, 미군의 장갑차에 희생된 '미선이 효순이 사건'에서 시작되었다. 이후 정치적·경제적·사회적 문제가 발생할 때마다 시민들은 촛불을 들고 광장에 모여든다.

대한민국의 촛불 집회는 각계각층의 시민들이 참여하는 비폭력 시위로 일컬어지며 세계적 관심을 받는 신사회 운동이다.



▶ 광화문 광장 촛불 집회

Q 다양한 사회 운동 중 여러분이 관심을 가졌던 사회 운동은 무엇이었는지 이야기해 보자.

• 집합 행동

여러 사람이 모여 함께 취하는 행동을 통틀어 이르는 말이다. 어떤 형태로든 사회의 변화를 요구하는 것이 특징이다. 여기에는 대중 운동, 사회 운동, 군중 운동 등이 있다.

사회 운동의 의미

오늘날 사회가 점차 분화되고 복잡해지면서 다양한 사회문제와 사회 갈등이 발생하자 이를 해결하기 위한 **사회 운동**이 나타나고 있다. 사회 운동은 기존 사회 구조와 제도의 변화를 촉진하거나 저지하기 위하여 자발적으로 참여하는 집합 행동을 말한다.

사회 운동은 사회 변동의 산물인 동시에 중요한 원인이 되어 사회 변동에 영향을 미친다. 과거 민주화 운동으로 직선제 개헌이 성취되었고, 노동 운동으로 노동 인권이 강화되었으며, 최근에는 환경 운동을 통해서 친환경 문화가 전개되기도 한다.

산업 사회에서 후기 산업 사회로 옮겨 가면서 사회 운동의 성격은 사뭇 달라지기 시작하였다. 구체적으로 노동 운동 중심의 구사회 운동뿐만 아니라 여성 운동, 환경 운동, 반전 평화 운동 등과 같은 신사회 운동도 등장하였다.

▶ 도약하며 읽기 | 이해

뱅크시, 반전 평화 운동을 그린다.

군인 두 명이 평화와 반전의 상징 마크(CND: 핵 철폐 캠페인, Campaign for Nuclear Disarmament)를 그리고 있다. 영국 예술가 뱅크시의 작품 <CND 솔저스>가 경매에 나왔고, 판매 기금은 러시아-우크라이나 전쟁 부상자를 치료하는 우크라이나 어린이 병원에 전달되었다. '얼굴 없는 화가'로 유명한 뱅크시는 전쟁, 난민, 환경 등에 대한 인류의 위기를 그린 벽화로 사회 운동에 필요한 시민 의식을 주도하였다. 이 작품 외에도 화염병 대신 꽃을 던지는 시위대, 노상 방뇨하는 근위병, 미사일 가방을 멘 모나리자와 같이 현실과 상반된 이미지들의 조합을 그려 내어 평화적 가치의 중요성을 호소했다.



▶ 뱅크시, <CND 솔저스>, 2005

구사회 운동

사회 운동은 운동 참여자들이 내세우는 쟁점, 목표, 참여 주체, 운동 방식 등에 따라 구사회 운동과 신사회 운동으로 나뉜다. 1960년대까지 서구의 사회 운동은 계급 갈등에 기초한 노동 운동 등이 중심을 이루어 왔는데, 이것을 **구사회 운동**이라고 한다.

구사회 운동은 다양하면서도 몇 가지 공통적인 경향을 지닌다. 첫째, 구사회 운동은 계급적 불평등이나 노동 문제에 주목한다. 둘째, 노동자 계급의 주도하에 경제적 분배와 복지 등의 개혁을 추구한다. 셋째, 운동의 발생 배경과 이념 측면에서 자본주의 시장에서의 정치적·경제적 불평등을 비판하고 대안을 촉구한다.

신사회 운동

1970년대에 이르러 서구 사회에서는 이전의 주요 사회 운동과는 성격이 크게 다른 이른바 **신사회 운동**이 매우 활발하게 전개되었다. 신사회 운동의 발생 원인과 특성은 다음 네 가지로 정리된다.

첫째, **탈물질주의적 삶의 질과 대안적 삶의 추구**에 주목하여 환경 운동, 여성 운동, 반전 평화 운동 등 새로운 쟁점을 제기한다. 둘째, 전문직, 자유직 등의 신중간 계급과 학생, 여성, 지역 주민 등 **각계각층의 참여**로 새로운 가치와 정체성을 추구한다. 셋째, **자본주의가 소비·서비스·지식·정보 사회로 넘어가는 시대적 전환기에** 발생하였다고 본다. 넷째, 신사회 운동은 국가의 관료제적 관행으로부터 배제된 요구와 가치를 배경으로 분출된 **풀뿌리 민주주의의** 성격을 지닌다.

» 구사회 운동

쟁점	경제적·계급적 불평등 완화, 집단적·물질적 이익
주체	노동자 계급
이념	성장주의, 물질주의
조직	수직적·위계적 조직

» 신사회 운동

쟁점	환경, 여성, 평화, 인권, 소수자, 대안적·공동체적 삶
주체	신중간 계급, 전문직·자유직 등
이념	탈물질주의, 탈권위주의, 풀뿌리 민주주의
조직	수평적 네트워크 조직

• 탈물질주의

경제적·물질적 안정을 중요시하는 것에서 벗어나 개인의 자유, 삶의 질 등 비물질적 가치관을 추구하는 경향 또는 관념 체계를 말한다.

• 풀뿌리 민주주의

시민들이 직접 참여하는 대중적 민주주의를 뜻한다.

도약하며 읽기 | 분석 노동 운동, “우리는 기계가 아니다!”

1970년, 평화 시장에서 재단사 보조로 취직하여 이후 정식 재단사가 된 전태일의 눈에 띈 것은 고되게 일하고 커피 한잔 값도 받지 못한 채 피를 토하는 어린 여공들의 얼굴이다. 스물두 살 청년 전태일은 “근로 기준법을 준수하라! 우리는 기계가 아니다! 내 죽음을 헛되이 하지 말라!”를 외치며 생을 마감한다. 1980년대 노동 문학을 대표하는 박노해의 시 『노동의 새벽』은 고통스러운 노동 현실에 체념과 분노를 느끼면서도 희망을 버리지 않는 절규를 통해 인간다운 삶을 바라는 시인의 소망을 담았다.



» 영화 <태일이>, 2021

전쟁 같은 밤일을 마치고 난 새벽 쓰린 가슴 위로 차거운 소주를 붓는다. 아, 이러다간 오래 못 가지 이러다간 끝내 못 가지.

설은 세 그릇 짬밥으로 기름투성이 체력전을 전력을 다 짜내어 바둥치는 아, 이 전쟁 같은 노동일을 오래 못 가도 끝내 못 가도 어쩔 수 없지. (후략)

» 박노해, 『노동의 새벽』

위에 제시된 영화와 시에서 해석할 수 있는 사회 운동은 신사회 운동과 구사회 운동 중 어느 것에 해당하는지, 그 이유는 무엇인지 서술해 보자.

○ 환경 운동에 관한 다음 자료를 읽고, 일상생활에서 환경 보호를 위하여 할 수 있는 일은 무엇인지 생각해 보자.

세계 사막화 방지의 날

1994년 6월 17일, 기상 이변과 산림 황폐 등으로 심각한 사막화를 겪는 지구 환경을 보호하기 위하여 사막화 방지 협약이 채택되었다. 이를 기념하여 6월 17일이 '세계 사막화 방지의 날'로 지정되었다.

사막화는 자연 및 인간의 활동으로 지역이 건조해져 사막처럼 되어 가는 현상을 말한다. 사막화가 기후위기를 가속시키는 요인으로 작용하기도 하는데, 숲이나 초원이 사라지면서 산소 공급이 감소하고 이산화탄소 양은 증가하기 때문이다. 사막화가 진행되면 물이 사라져 농작물을 재배할 수 없고, 기근과 기아로 이주할 수밖에 없는 난민이 발생하는 등 피해가 발생한다.

📶 환경 운동 단체 '미래 숲'

www.futureforest.org

탐구 과정

- 1 환경 운동 단체 '미래 숲'의 누리집을 방문하여 사막화의 원인과 실태를 분석하고, 캠페인 활동을 조사한다.
- 2 제시된 웹툰 『노루: 운반자들』을 읽고, 탐구 과정 1을 참고하여 사막화의 해결 방안을 구상하여 마지막 말풍선을 채운다.
- 3 탐구 과정 1과 2에서 학습한 내용을 바탕으로, 사막화 문제를 해결하기 위한 일상에서의 실천 방안을 아래 예시처럼 이미지화하여 에코 백에 그리고, 이미지가 무엇을 의미하는지 빈칸에 서술한다.



» 세계 사막화 방지 포스터



» 저탄소 생활 실천 포스터



(_____)



» 안성호, 『노루: 운반자들』

이 웹툰은 기후변화가 계속되고 전 세계가 사막화된 먼 미래의 지구에 한 외계인이 환경 관련 다큐멘터리를 찍기 위해 도착한 다음의 상황을 보여 준다.

핵심 내용 확인

1 빈칸에 들어갈 알맞은 말을 써 보자. >>> 본문 확인 80쪽

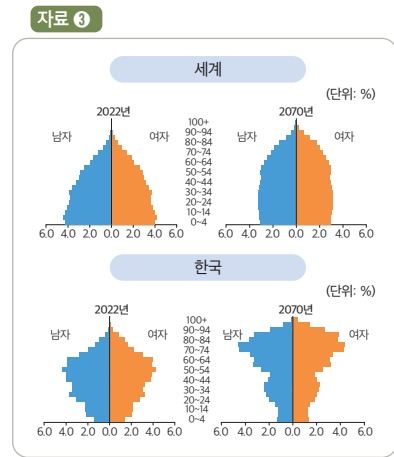
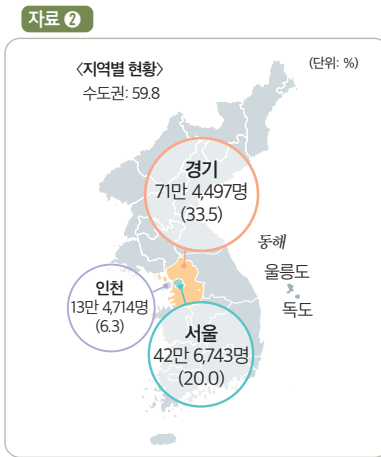
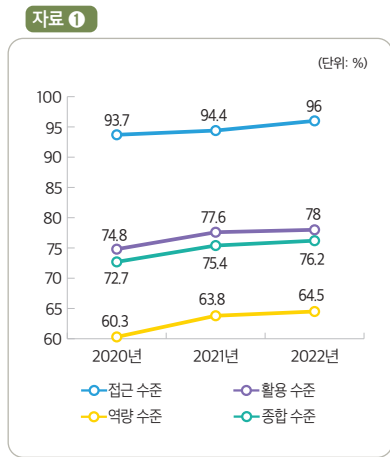
()은/는 사회를 구성하는 질서나 제도, 규범 등 정치·경제 체제나 가치 체계가 부분적으로 또는 전체적으로 변화하는 현상을 말한다.

2 사회 운동의 유형과 그 특징을 바르게 연결해 보자. >>> 본문 확인 85쪽

- (1) 구사회 운동 ● ㉠ 계급적·경제적 불평등이나 노동, 복지 문제에 주목한다.
- (2) 신사회 운동 ● ㉡ 탈물질주의적 삶의 질과 대안적 삶의 추구에 주목하여 환경 운동, 여성 운동, 반전 평화 운동 등 새로운 쟁점을 제기한다.

깊이 있는 사고

3 다음 자료를 보고 물음에 답해 보자. >>> 본문 확인 82~83쪽



㉠ 통계청이 발표한 「세계와 한국의 인구 현황 및 전망」에 따르면, 한국의 65세 이상 인구가 전체 인구에서 차지하는 비중은 2022년 17.5%에서 2070년 46.4%로 커질 것으로 나타났다. 2070년 기준 한국의 고령 인구 구성비는 조사 대상인 전 세계 236개국 중 가장 높은 수준이다.
- 『연합 뉴스』, 2022. 9. 5.

㉡ 2021년도 「디지털 정보 격차 실태 조사」에 따르면, 유·무선 정보 통신 환경에서 4대 정보 취약 계층(장애인·저소득층·농어민·고령층)의 디지털 정보화 수준은 일반 국민(100으로 가정)의 75.4%로, 전년 대비 2.7%p 향상하였다. 연도별로 디지털 정보화 수준은 지속적으로 증가한다.
- 정보 통신 기획 평가원, 2022

㉢ 행정 안전부가 발표한 「2021 지방 자치단체 외국인 주민 현황」에 따르면, 우리나라에 거주하는 외국인 주민은 모두 213만 4,569명으로 총인구 대비 4.1%인 것으로 조사되었다. 전체 외국인 주민의 59.8%가 수도권에 거주하고 있으며, 경기 33.5%, 서울 20.0%, 인천 6.3%인 것으로 나타났다.
- 행정 안전부, 2022

- (1) 자료 ① ~ 자료 ③에 제시된 이미지 자료에 대한 설명을 ㉠~㉢에서 찾아 바르게 연결해 보자.
- (2) 위에 제시된 사례가 각각 어떠한 현대 사회 변동의 양상에 해당하는지 서술해 보자.

‘사회 운동’ 현장 연구 프로젝트

주도적 학습
역량 키우기

사회 변동과 사회 운동의 이해

마포구의 사회적 경제
발전 과정 확인

사례 연구 및 분석

모듬별 연구 주제 선정

» 다음은 사회 변동과 사회 운동의 현주소를 파악하기 위해 우리의 일상생활 속 현장(서울특별시 마포구)을 직접 방문하여 연구한 프로젝트 내용이다. 단계별 프로젝트 내용을 확인한 후 모듬별로 연구할 내용을 선정해 보자.

사회는 늘 변화를 거듭한다. 이러한 사회 변동의 요인에는 사회 운동이 있다. 현대 사회는 다양한 이해관계 및 생활 양식으로 갈등이 발생하고 법적·제도적 장치로 사회문제가 해결되지 못하면 사회 운동을 통해 변화가 나타나기도 한다. 산업 사회에서 후기 산업 사회로 이행하면서 각계각층의 참여로 새로운 가치와 정체성을 추구하는 풀뿌리 운동도 활발하게 전개되고 있다.

본 프로젝트는 다양한 사회 활동으로 사회적 경제가 활성화된 ‘서울특별시 마포구’를 연구 현장으로 선정한다. 문헌 연구법으로 현장 사전 조사를 한 후, 질적 연구 방법인 면접법 및 참여 관찰법으로 지역 내의 다양한 사회·경제적 쟁점에 시민들이 어떻게 대처하였으며, 어떠한 방식으로 협력하고 연대하여 사회를 변화시켰는지 살펴보는 것을 목적으로 한다. 질적 연구의 특성상 네 가지 연구 질문을 선정하여 단계별로 연구를 진행한다.

* 사회적 경제: 양극화 해소, 일자리 창출 등 공동 이익과 사회적 가치의 실현을 위해 사회적 경제 조직이 상호 협력과 사회 연대를 바탕으로 사업체를 통해 수행하는 모든 경제적 활동을 말한다. 자본주의 시장 경제에서 드러나는 문제를 해결하고 일자리, 주거, 육아, 교육 등 인간 생애와 관련된 영역에서 경쟁과 이익을 넘어 상생과 나눔의 삶의 방식을 실현하려고 한다. 사회적 경제 조직에는 사회적 기업, 협동조합, 마을 기업, 자활 기업, 농어촌 공동체 회사 등이 있다.

활동 1 마포구의 사회적 경제는 어디에서 싹트고 있을까?

서울특별시 마포구는 전통적으로 시민 사회가 중심이 되어 다양한 활동을 벌여 온 지역이다. 경제, 사회, 복지 등과 관련된 다양한 단체들이 오래전부터 활동해 왔을 뿐만 아니라, 기존의 네트워크를 바탕으로 새로운 활동가들의 유입도 활발히 일어난다.

마포구의 사회적 경제가 뿌리내리고 발전하는 과정에는 풀뿌리 차원의 자양분이 큰 역할을 해 왔다. 무엇보다 이 과정에서 마포구 내의 오랜 시민 사회의 활동들과 커뮤니티 및 거점 공간을 지켜 내기 위한 투쟁의 경험이 사회적 자본으로 축적되었다. 이러한 에너지가 전이되고 커뮤니티 차원으로까지 확대된 데에는 평범한 주민, 예술인, 소상공인들의 역할이 컸다.

본 프로젝트에서는 마포구 내에서도 크게 성미산 마을, 망원 시장, 홍대 앞이라는 공간을 배경으로 하여 어떠한 활동가들이 중심이 되어 사회적 경제가 형성되는지 알아보고자 한다.



» 성미산 마을



» 망원 시장



» 홍대 앞

활동 2 마포구의 사회적 경제는 누가 만들고 있을까?

구분	성미산 마을	망원 시장	홍대 앞
과거 쟁점	<ul style="list-style-type: none"> 1, 2차 성미산 지키기 운동 작은 나무 카페 지키기 운동 	<ul style="list-style-type: none"> 복합 쇼핑물 반대 촛불 시장 대형 브랜드 입점 저지 운동 	<ul style="list-style-type: none"> 홍대 문화 상실 홍대 앞 음식점 철거 반발
대상 지역	망원동, 서교동, 성산동		서교동, 연남동
조직 형태	<ul style="list-style-type: none"> 협동조합 마을 기업 사회적 기업 	<ul style="list-style-type: none"> 비영리 단체 커뮤니티 가게 사회적 협동조합 	<ul style="list-style-type: none"> 협동조합 사회적 기업
생성 주체	<ul style="list-style-type: none"> 주민 마을 내 소규모 모임 	<ul style="list-style-type: none"> 상인회 지역 활동가 	<ul style="list-style-type: none"> 창작 생산자 문화 예술 기획자
생성 원리	<ul style="list-style-type: none"> 일상의 문제를 해결하기 위한 자발적 공리와 연대 생활 의제를 확장하여 마을 차원의 포괄적 관계망 형성 	<ul style="list-style-type: none"> 상인회를 통한 연대와 협력 지역 활동가들의 목적의식 	<ul style="list-style-type: none"> 도시 재생 및 마을 만들기 사업 연계를 통한 주민 주체 발굴 문화 예술 주체들의 적극적 문제 해결 의지 및 의도적 활동 기획
세부 전략	<ul style="list-style-type: none"> 개인, 집단 등 소규모 활동 주체들의 연대 주민 간 합리적 토론을 통한 수평적 의사소통 	<ul style="list-style-type: none"> 상인 및 주민과의 접점 형성 인근 사회적 경제 주체들의 연대 지역 활동가들을 통한 다양한 생활 밀착형 프로그램 진행으로 활동 주체 발굴 	<ul style="list-style-type: none"> 주민에게 개방된 창작 공간 인프라 제공 지역의 다양한 이해 당사자들을 위한 합리적 토론의 장 마련 정기적 이벤트를 통한 지역 사회 현안 해결 및 마을 공동체 지원 사업과 연계
유사점	<ul style="list-style-type: none"> 투쟁의 경험을 통한 연대와 협력으로 사회적 자본 축적 사회적 경제 활동가들 간의 호혜적 관계망 활성화 노력 생활 밀착형 쟁점에 기반한 네트워킹 및 이를 통한 주민 주체 발굴, 지역 사회 공공성 실현 		



마포구의 사회적 경제 생태계가 형성되는 과정은 구내에서도 지역별로 다르다고 할 수 있다. 각 지역이 공간적 특이성과 환경적 조건, 주요 쟁점 및 관습의 영향을 받기 때문이다.

성미산 마을은 오랫동안 거주해 온 주민들을 중심으로, 생활 쟁점을 해결하기 위한 다양한 시도를 전개하면서 사회적 경제 혹은 살림살이 경제의 기본적 틀을 갖추었다. 상수도 사업 본부가 배수지 건설을 위해 성미산을 헐어 버리겠다는 계획을 발표했고, 주민들은 2003년과 2008년 두 차례에 걸쳐 그들에게 소중한 언덕이었던 '성미산 지키기 운동'을 추진하였다. 결국, 2017년에는 젠트리피케이션으로 마을의 사랑방 구실을 하던 '작은 나무 카페'가 쫓겨나게 되었다. 그러나 마을 주민들을 중심으로 협력하고 연대하여 인근의 다른 공간에 새롭게 동지를 틀 수 있었다.

망원동은 망원 시장을 중심으로 풀뿌리 단체와 주민들이 모여서 망원동만의 새로운 교류의 장을 형성하였다. 여기에는 망원 시장 상인들이 망원 시장이라는 전통적 시장 공간을 적극적으로 활용하였다. 상인들은 대형 마트에 맞서는 투쟁을 전개하면서 한편으로 지역 주민들과 교류하고 연대하려는 노력을 기울였다. 최근에는 "망원동이 좋아요."와 같은 사회 관계망 서비스(SNS)를 통해 실시간으로 소통하는 유저(user)들이 직간접적으로 네트워크화되어 대안적 경제 생태계를 만들어 나가고자 하는 모습을 볼 수 있다.

홍대 앞의 경우에도 오랫동안 문화 예술 산업을 지키고자 하는 움직임이 있어 왔고, 거기에 대하여 주민들의 공감대도 잘 형성되어 있다. 홍대는 예전부터 이 지역 고유의 '홍대스러운 문화'가 거대한 자본에 휩쓸려 쇠퇴하는 것을 막기 위해 지역의 예술인, 상인이 협동한 전례가 많다. 특히 홍대 앞 음식점의 철거에 반발하여 일어난 주민들의 투쟁은 단순히 세입자와 주위의 이해관계자를 넘어 인근 예술가, 주민들이 직접 '홍대 앞'이라는 공간의 정체성을 가치로 내세우는 투쟁에 참여했다는 점에서 공공성을 추구한 사례라고 볼 수 있다.

* 젠트리피케이션: 낙후된 구도심 지역이 활성화되어 중산층 이상의 계층이 유입됨으로써 기존의 저소득층 원주민을 대체하는 현상을 가리킨다.

* 풀뿌리 단체: 일반 대중이 주체로, 스스로 방향을 설정하고 의사 결정에 참여할 수 있게 만든 단체를 뜻한다.

마포구에서는 평범한 일반 주민과 소상공인, 시장 상인, 각종 활동 단체들이 공동체 관계망을 통해 끊임없이 연결된다. 마포구의 사회적 경제 활동은 지역 내에서 다양한 네트워크로 범위를 넓히고 있다. 마포구의 사회적 경제 관련 주요 활동가들의 특징 중 하나는 지역 사회와 소통하며 오랫동안 본인의 고유 영역에서 활동했을 뿐만 아니라 플랫폼의 역할을 자발적으로 수행했다는 점이다. 본 프로젝트에서는 성미산 마을, 망원 시장, 홍대 앞 관련 활동가들과의 인터뷰를 소개하고자 한다.



성미산 마을 공동육아 어린이집

“공동육아 협동조합을 바탕으로 스물댓 가구가 자연스럽게 모이게 되면서, 이것을 중심으로 사람들이 모여 살게 되었어요. 그리고 아이들이 점차 커가면서 어떻게 양육을 해야 할지 고민하다가, 마을에서 함께 돌볼 수 있는 방법들을 알아보기 시작했어요. 옆집 아이들과 어울릴 수 있는 일상적인 터전을 만들어 주는 것이 중요하다고 생각했고, 부모들도 시간이 지나면서 점점 가까워졌어요. 이런 과정에서 공동 주택을 생각하게 되었어요.”

- 박○○, 소통이 있어 행복한 주택 대표

망원 시장 교통 카드 결제 시스템

“성과는 크게 두 가지라고 생각해요. 하나는 상인들 내에 단결력과 의지를 확인할 수 있는 계기가 되었다는 거예요. 이때 다져진 기반으로 전국 최초로 시장 내에서 교통 카드를 통한 결제 시스템을 구축할 수 있었어요. 자생적인 노력으로 대형 자본에 맞설 수 있는 경쟁력을 갖추도록 뚝뚝 뚫어내죠. 나아가 지역 사회를 위한 공헌이 중요하다는 것을 망원 시장 상인들이 깨달았어요. 그전에는 시민 사회, 상인, 사회적 경제의 영역이 따로 있다고 생각했는데, 이들이 순환하고 같이 가야 한다는 것을 운동가, 시민, 상인들이 알게 된 거죠.”

- 조○○, 마포구 주민 대책위 집행위원장



홍대 앞 예술 시장 프리마켓

“홍우주(홍대 앞에서 시작해서 우주로 뻗어 나갈 문화 예술 사회적 협동조합)가 원래 갖고 있는 결사체적 성격과 사업체적 성격 그리고 합리적 토론으로 지역 생태계를 위한 사안들을 시민들과 논의하는 역할을 하고 있어요. 사업 쪽으로는 홍우주가 자체적으로 무엇을 생산하기보다는 기존의 홍대 콘텐츠와 자원을 네트워킹해서 새로운 콘텐츠를 만들어 그 사업에 참여하는 주체와 홍우주 모두에 이익이 되는 것이 홍우주의 성격에 맞겠다고 생각하여 추진하고 있어요.”

- 정○○, 홍대 앞 사회적 협동조합 이사장



활동 4 마포구의 사회적 경제 성장 요인은 무엇일까?

본 프로젝트는 마포구의 사회적 경제를 참여 관찰하기 위해 성미산 마을, 망원 시장, 홍대 앞이라는 공간적 특성에 대해 문헌 연구 방법으로 사전 조사한 후, 면접법 및 참여 관찰법을 통하여 실제로 어떤 주체들이 어떤 방식으로 각 공간에서 활동하는지 알아보았다.

마포구는 시민 사회가 튼튼히 다져 온 사회적 자본과 풀뿌리 네트워크의 힘을 바탕으로 커뮤니티가 당면한 문제 해결을 위해 연대와 협력을 지속하고 있다. 여타 기초 지자체들과 비교하였을 때 특히 동네와의 친화성이 높은 주민, 예술인, 시민 활동가들의 연대와 오랜 경험으로 축적해 온 민간의 생동력이 행정의 지원을 꾸준히 이끌어 낸다. 마포구의 사회적 경제가 공동체 관계망 속에서 자랄 수 있었던 요인들을 분석해 보면 다음과 같다.

첫째, 수십 년 전부터 튼튼하게 자리 잡은 시민 사회 토대의 영향이다. 마포구는 다른 자치구와 비교하였을 때, 인권 단체, 비영리 시민 단체, 풀뿌리 결사체의 수가 평균적으로 더 많은 편이다. 이뿐만 아니라 이러한 ‘밑에서부터’ 오랜 기간 이루어져 온 운동과 연대의 역사 그리고 생활 정치로의 직간접적 참여 등을 통하여 뿌리 깊은 시민 사회의 저변을 형성하였으며, 개인과 조직 차원에서 주체들 간의 협동과 호혜를 가능하게 하는 학습된 경험을 공유하게 되었다.

둘째, 마포구의 사회적 경제가 공동체 관계망 내에 안착할 수 있었던 것은 풀뿌리 조직들이 합리적 토론의 장으로서 충실히 기능했기 때문이다. 마포구에서는 이해 당사자들이 서로 소통하고 정보를 교환하는 플랫폼이 지속적으로 마련되었다. 이렇게 형성된 토론 문화를 통하여 지역의 굼직한 쟁점들에 공동체 차원에서 함께 대응해 나가는 방안을 공리했으며, 인근 시민들에게도 관련된 정보를 전달하고 적극적으로 행동에 동참해 줄 것을 요청했다.

셋째, 마포구는 사회적 경제를 통해 마을 만들기, 도시 재생 등과 같이 지역 사회의 공리를 추구했기 때문에 사회적 경제가 공동체 관계망 속에서 꾸준히 자라날 수 있었다. 성미산 마을 사례와 같이 마을 공동체를 되살리고 옆집과 그 옆집을 연결하며 기성세대가 다음 세대를 함께 돌보는 유용한 도구로 활용되고 있다. 또 홍대 앞의 새로운 시도들에서 볼 수 있듯이, 젠트리피케이션과 치솟는 임대료에 맞서 문화 예술인들이 직접 협동조합을 결성하여 공동의 자산을 축적하고, 행정의 협력을 이끌어내고 했다.

- 김의영 외, 『동네 안의 시민 경제』

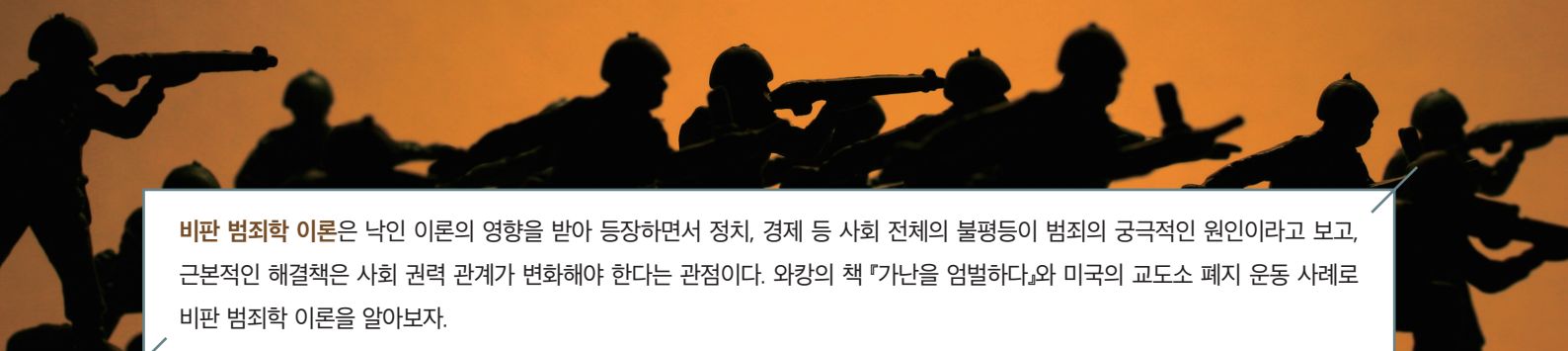
활동 5 일상생활에서 경험하는 사회 변동과 사회 운동을 탐구하기 위해 우리가 거주하는 동네의 현장을 직접 방문하여 면접법 및 참여 관찰법으로 연구해 보자. 학급에서 공통의 연구 주제를 정한 후, 모둠별로 연구 주제에 걸맞은 연구 질문을 다섯 가지 선정한다. 그중 흥미 있는 연구 질문을 선택하여 모둠을 구성하고, 모둠 활동을 수행한다.

연구 현장 및 연구 주제 선정 ㉮ 지역 활성화 전략으로서의 사회적 경제: 전라북도 전주시를 중심으로

	A 모둠	B 모둠	C 모둠	D 모둠	E 모둠
연구 질문	㉮ 전주시의 사회적 경제는 어디에서 싹트고 있을까?	㉮ 전주시의 고민은 무엇이었을까?	㉮ 전주 시민 사회의 역할은 어떠한가?	㉮ 전주 시청의 업무 담당자들은 어떤 생각을 하고 있을까?	㉮ 전주시의 사회적 경제 정책과 제도 및 미래 전략은 어떠한가?

• 활동을 마무리하며, 부록 189쪽의 <과제 진행 확인 리스트>에서 활동 내용을 최종 점검해 보자.

범죄와 사회 권력



비판 범죄학 이론은 낙인 이론의 영향을 받아 등장하면서 정치, 경제 등 사회 전체의 불평등이 범죄의 궁극적인 원인이라고 보고, 근본적인 해결책은 사회 권력 관계가 변화해야 한다는 관점이다. 와강의 책 『가난을 엄벌하다』와 미국의 교도소 폐지 운동 사례로 비판 범죄학 이론을 알아보자.

책으로 보는 비판 범죄학 이론



» 와강 (Wacquant, Loïc J. D.)

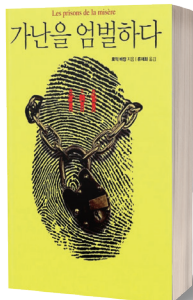
사회학자 와강의 『가난을 엄벌하다』는 신자유주의적 세계화와 복지 국가의 쇠퇴, 빈곤층의 증대를 감옥과 형벌 정책에 초점을 맞추어 분석한다. 복지 국가가 형벌 국가로 변모하였고, 모든 부당한 처우를 받는 이들이 형법을 통해

배제되고 분리되는 과정을 경험적으로 밝히는 책이다.

복지 국가가 빈곤의 문제를 재사회화를 통해 사회에 다시 편입시키는 방식으로 처리하였다면, 형벌 국가는 빈곤을 형벌, 즉 사회적 배제로 처리한다. 이 책에서는 비참함을 감옥으로 몰아넣고, 그 낙인이 찍힌 자는 영원히 배제될 수밖에 없어 범죄에서 범죄로 이어지는 연결 고리를 끊을 수 없다고 이야기한다.

한국어판 제목은 『가난을 엄벌하다』인데, 원제는 『Les Prisons de la misère』이다. 번역하자면 ‘빈곤의 감옥’으로, 사회가 빈곤 문제에 대처하는 방식들을 담았다.

- 『시사IN』, 2013. 2. 18.



» 와강, 『가난을 엄벌하다』

책 속으로

“톨레랑스 제로 정책의 타깃은 노동 시장에서 밀려나고, 복지 국가에서도 버림받은 빈민층이다. 이들 빈민층은 경찰이 그들을 들볶는 데는 어마어마한 예산을 마구 쓰면서 법원은 소송이 급증하는 바람에 예산이 없어 찢쩍대는 이런 열도당토않은 불균형 현상을 바라보면서 국가가 실천하겠다는 정 의가 도대체 무엇인지 의아해할 것이다.”

“감옥은 16세기에 처음 만들어진 것으로, 당시에는 범죄를 막기 위해서 세워진 것이 아니라 외곽인, 주변인, 극빈자, 집 없는 부랑아, 거지들, 이른바 ‘우리 동네’ 바깥 사람들을 막기 위한 것이었습니다. 근접성, 친밀성, 유대성에서 배제하여, 이른바 ‘우리 동네’를 위협하는 더럽고 위험한 자들을 억제, 수용하는 기능이었죠.”

*톨레랑스 제로 정책

‘톨레랑스 제로’는 사소한 경범죄도 엄벌하는 강경한 형벌 정책을 일컫는다. 1990년대 뉴욕 시장이었던 줄리아니의 그 유명한 ‘범죄와의 전쟁’과 일련의 형벌 정책에서 비롯된 말이다. 그는 빈민층을 위한 사회 복지 예산을 축소하는 대신 교도소를 지었다. 그곳의 입소자들은 공교롭게도 빈민층과 흑인을 중심으로 한 이주자들이었다.

교도소 폐지 운동

미국은 교도소, 구치소, 소년원 등 여러 시설을 통틀어 약 이백만 명에 달하는 사람을 구금하고 있다. 세계 인구의 5퍼센트가 채 안 되는 나라가 세계 구금 인구의 20퍼센트에 이르는 사람을 가둬 놓았다. 대량 구금은 1970년대에 본격 시작된 이른바 '마약과의 전쟁'부터 1980년대를 관통하며 "법과 질서"를 수호한다는 기치 아래 강화된 엄벌주의 및 교도소 증설에 이르는 흐름 속에서 오늘날까지 지속되는 중이다.

교도소 폐지 운동은 교도소 제도를 줄이거나 없애고 처벌과 정부 제도 대신, 재활 시스템으로 대체하고자 하는 단체와 활동가들의 느슨한 네트워크에서 비롯되었다.

단체 활동가들은 구금 시설의 전면 폐지를 주장한다. 여기에서 폐지는 은유나 추상이 아닌 구체적인 지향이다. 범죄자를 구금함으로써 그를 처벌하고 또 다른 범죄를 예방하고자 하지만, 정말로 구금이 그러한 효과를 생산하는지에 대해서는 의문점이 있다.

폐지주의는 구금 시설 없는 사회를 상상한다. 격리와 추방과 감금이라는 형벌 시설이 없는 사회를 구상한다. 구금 없는 사회가 되려면 무엇이 필요한지 궁리한다. 그리고 그런 사회로 나아가려면 무엇을 해야 하는지 모색한다.

-『세어』, 2023. 3. 20.



과도한 권력의 이름

유엔 인종 차별 철폐 위원회의 결과 보고서에 따르면 미국 법 집행관들이 유색 인종과 소수 민족에 대해 과도한 폭력을 행사하고도 면책되는 경우가 여전히 만연하고, 유색 인종과 소수 민족이 미국 사법 제도에 따라 체포, 감금되고 장기간 학대당하는 일이 두드러진다.

'미국 국립 학술원 출판부'에서 발간한 책 『미국의 수감 증가: 원인과 결과 탐구』에서는 인종 차별주의가 스며든 형사 사법 제도가 "점점 더 악명 높아지고 장기적으로 주류에서 밀려나는 주요 통로가 되고 있다."라고 지적했다.

-『자주 시보』, 2023. 5. 6.



» 교도소 폐지 운동에 관한 포스터

생각 잇기

- Q. 범죄와 사회 권력의 관점에서 교도소 폐지 운동의 쟁점을 살펴보고, 동의하거나 우려되는 점 등 새롭게 깨달은 부분이 있다면 자유롭게 이야기해 보자.

이번 단원 요약

01 개인과 사회 구조

◆ 사회 구조

사회 구조	사회적 관계가 유형화되어 하나의 안정된 틀을 이룬 상태
특성	안정성, 변동 가능성, 지속성, 강제성

◆ 개인과 사회의 관계를 보는 관점

	사회에 초점을 맞추는 관점	개인에게 초점을 맞추는 관점
특징	<ul style="list-style-type: none"> • 사회는 고유한 특성을 지닌 독립적 실체라고 봄. • 사회가 개인에게 미치는 영향을 설명할 수 있음. 	<ul style="list-style-type: none"> • 사회는 개인의 집합에 붙여진 이름에 불과하다고 봄. • 개인을 자율적, 능동적인 존재로 인정함.
한계	개인의 자율성을 경시함.	사회 구조가 개인에게 미치는 영향력을 간과함.

◆ 인간의 사회화

사회화 기관	• 사회화 내용: 1차적, 2차적 사회화 기관 • 형성 목적: 공식적·비공식적 사회화 기관	
사회화를 보는 관점	기능론적 관점	사회화는 사회 구조의 안정과 질서를 유지하는 데 필요한 과정임.
	갈등론적 관점	사회화로 불평등한 구조가 유지됨.
	상징적 상호 작용론적 관점	사회 구성원 간의 상호 작용으로 사회화가 이루어지는 과정에 초점을 둠.

02 사회 집단과 사회 조직

◆ 사회 집단

유형	구성원의 접촉 방식	1차 집단, 2차 집단
	결합 의지	공동 사회, 이익 사회
	소속감	내집단, 외집단

◆ 사회 조직

유형	공식 조직	구성원의 지위, 책임이 명확하고 절차와 규범에 따라 목표를 달성하려는 조직
	비공식 조직	공식 조직의 구성원들이 친밀한 관계를 위해 자발적으로 형성한 사회 집단
	관료제	대규모의 조직을 효율적으로 운영하기 위한 조직
	탈관료제	관료제의 한계를 극복하기 위한 조직
	자발적 결사체	공통의 관심사나 목표를 가진 사람들이 자발적으로 결성한 집단

03 일탈과 사회 통제

◆ 일탈 행동

특성	일탈 행동을 규정하고 판단하는 기준은 시대와 사회적 상황에 따라 다르게 나타남.	
이론	아노미 이론	무규범 상태, 문화적 목표와 제도적 수단 간 괴리 상태에서 일탈이 발생함.
	차별 교제 이론	타인과 상호 작용하며 학습함.
	낙인 이론	1차적 일탈에 대한 낙인으로 부정적 자아가 형성되어 2차적 일탈이 발생함.
	비판 범죄학 이론	자본주의 사회의 구조화된 불평등이 일탈을 발생시키는 근본적 원인임.

◆ 사회 통제

유형	내적 통제	사회적 규칙 혹은 규범을 내면화함으로써 스스로 자신의 행동을 통제하는 것
	외적 통제	<ul style="list-style-type: none"> • 일탈 행동을 함으로써 받게 되는 사회적 제재가 두려워 자신의 행동을 통제하는 것 • 공식적 통제, 비공식적 통제

04 사회 변동과 사회 운동

사회 변동	<ul style="list-style-type: none"> • 사회를 구성하는 생활 양식, 인간관계, 제도와 규범 등 사회 질서와 구조가 부분적 혹은 전체적으로 변화하는 현상 • 사회 변동의 요인으로는 과학 기술의 발전, 가치관 및 이념의 변화, 사회 운동, 자연 환경적 요인, 인구 구조의 변화가 있음. • 현대 사회 변동의 모습으로는 정보 사회, 세계화, 저출산 및 고령화가 있음.
사회 운동	• 사회의 복잡한 문제와 사회 갈등을 해결하기 위한 여러 사회 운동이 나타나며 구사회 운동, 신사회 운동이 있음.

한 문장으로 정리하기

1 다음 용어의 의미를 한 문장으로 정리해서 써 보자.

(1) 사회적 관계

⇒ 본문 확인 56쪽

(2) 소속 집단과 준거 집단

⇒ 본문 확인 66쪽

(3) 공동 사회와 이익 사회

⇒ 본문 확인 65쪽

(4) 내집단과 외집단

⇒ 본문 확인 66쪽

2 다음 개념의 의미를 요약해서 써 보자.

(1) 1차적 사회화 기관과 2차적 사회화 기관

⇒ 본문 확인 61쪽

(2) 공식적 사회화 기관과 비공식적 사회화 기관

⇒ 본문 확인 61쪽

(3) 머튼의 아노미 이론과 뒤르켐의 아노미 이론

⇒ 본문 확인 73쪽

(4) 공식적 통제와 비공식적 통제

⇒ 본문 확인 77쪽

고등 사고력 탐구

■ 탐구 제목 사회 집단 및 사회 조직 분석

■ 탐구 이해 갑, 을, 병의 사회 집단과 사회 조직의 분류 사례를 구체적으로 분석하여 설하와 예온의 대화문에서 밑줄 친 ㉠~㉣에 들어갈 알맞은 말을 써 보자.



설하

예온아, 이번 단원 내용을 요약하면 사회 집단의 유형은 사회 집단을 분류하는 다양한 기준으로 나눌 수 있고, 소속감(내집단, 외집단), 결합 의지(공동 사회, 이익 사회), 접촉 방식(1차 집단, 2차 집단)에 따라 사회 집단을 분류할 수 있어.

맞아. 또 사회 조직은 공식 조직, 비공식 조직, 자발적 결사체로 나눌 수 있지. 우리가 배운 사회 집단과 사회 조직의 분류 기준을 다양한 실생활의 사례에 적용해서 같이 살펴볼까?



예온

자료

- 갑은 ㉠○○ 고등학교 2학년 학생이다. 갑은 중학교 때부터 원하던 ○○ 고등학교에 입학하여 애교심을 가지고 열심히 학교생활을 하고 있다. 평소 환경 문제에 관심이 많아서 ㉡□□ 시민 연대에서 활동한다. 또한 토요일마다 ㉢음악 학원에서 피아노를 배우며 스트레스를 해소한다. 너무 바쁘지만 매주 일요일 저녁만큼은 ㉣가족과 함께 시간을 보내려고 노력 중이다.
- 을은 투자 ㉤회사에서 펀드 매니저로 일하고 있다. ㉥회사 내 게임 동아리, ㉦회사 내 노동조합에서 활동하고 있다.
- 병은 회사 입사를 앞두고 어느 회사의 조직 운영 방식이 자신에게 더 적합할지 고민 중이다. ㉧A 기업의 조직 운영 방식은 업무의 성격이나 상황에 따라 여러 팀을 구성하여 운영한다. 의사 결정의 권한이 분산되어 있으며, 외부 환경 변화에 대한 유연한 대처와 신속한 의사 결정이 가능하다. 반면 ㉨B 기업의 조직 운영 방식은 조직 내 지위가 경력에 따라 서열화되어 있으며, 규약과 절차에 따른 구성원들의 업무 수행을 강조한다.



갑의 경우 원하던 ㉠ ○○ 고등학교에 입학하여 애교심을 가지고 학교생활을 하고 있으므로 ㉠ ○○ 고등학교는 갑의 ❶ _____에 해당해. ㉡ 가족은 본질 의지에 따라 자연 발생적으로 결합된 ❷ _____ 사회이면서, 구성원 간 대면적·직접적 접촉을 통한 전인격적 관계를 바탕으로 생긴 ❸ _____ 집단의 성격이 강해. 갑이 속한 ㉢ ○○ 고등학교, ㉣ □□ 시민 연대, ㉤ 음악 학원은 선택 의지에 따라 인위적으로 결합된 ❹ _____ 사회에 해당해.

맞아. ㉠ ○○ 고등학교, ㉣ □□ 시민 연대는 특정한 목표 달성과 과업 수행을 위해 인위적으로 형성된 ❺ _____ 조직이야.



을이 속한 ㉥ 회사 역시 공식 조직이면서 선택 의지에 따라 형성된 이익 사회에 해당해. 또 형식적·수단적 접촉이 이루어지는 2차 집단이야. 반면 ㉦ 회사 내 게임 동아리는 이익 사회이면서, 공식 조직 내에서 주로 친밀한 인간관계를 바탕으로 만들어진 ❻ _____ 조직이야. 그리고 공통의 관심과 목표에 따라 자발적으로 결성한 ❼ _____에 해당해. 그럼 ㉧ 회사 내 노동조합도 비공식 조직일까?

‘회사 내’라는 단어 때문에 비공식 조직으로 판단하면 안 돼. ㉧ 회사 내 노동조합은 자발적 결사체이면서 특정 목적 달성을 위해 지위와 역할을 명확하게 규정한 공식 조직이야.



병이 고민하는 ㉨ A 기업의 조직 운영 방식은 의사 결정 권한이 분산된 ❹ _____ (이)고, 규약·절차·경력을 중시하는 ㉩ B 기업의 조직 운영 방식은 ❹ _____ (이)라고 할 수 있어. 모두 공식 조직에 해당해. 그러면 ㉪ 회사는 자발적 결사체에 해당될 수 있을까?

그렇지 않아. ㉪ 회사는 가입과 탈퇴가 자유롭지 못하기 때문에 자발적 결사체에 해당되지 않아. 그런데 사회 집단과 사회 조직에서 사회 통제는 어떻게 나타날까?



친밀하고 대면 접촉이 이루어지는 1차 집단에서는 도덕, 관습 등과 같은 ❿ _____ 통제가 일반적이야. 반면에 2차 집단에서는 규칙, 법과 같은 공식적 통제가 주로 이루어지고 있어. 공식 조직은 비공식 조직에 비해 구성원에 대한 공식적 통제의 정도가 강하게 나타난다고 볼 수 있어.