



중부 지역의 지리적 특성 및 매력적인 장소

- 학습 목표**
- 중부 지역의 지리적 특성 및 매력적인 여행 장소들을 탐색할 수 있다.
 - 중부 지역을 대상으로 여행 계획을 세울 때, 다양한 시각화 매체와 지리 정보를 활용할 수 있다.

1 중부 지역의 매력적인 여행 장소



▲ 초지진(인천 강화) ①



▲ 경복궁(서울 종로구) ②



▲ 남산(서울 중구, 용산구) ③



▲ 인천 차이나타운(인천 중구) ④



▲ 화성(경기 수원) ⑤



확인 퀴즈

- 1 중부 지역은 어느 지역을 말하는 걸까?
- 2 중부 지역과 남부 지역을 나누는 자연 경계는 무엇일까?



▲ 해안 분지(강원 양구) ⑥



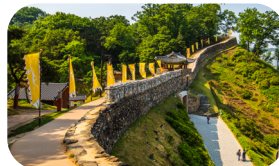
▲ 설악산(강원 속초) ⑦



▲ 양떼 목장(강원 대관령) ⑧



▲ 경포호(강원 강릉) ⑨



▲ 공산성(충남 공주) ⑩



▲ 법주사(충북 보은) ⑪



▲ 간월암(충남 서산) ⑫



▲ 도담 삼봉(충북 단양) ⑬

2 중부 지역의 매력적인 여행 장소 탐색해 보기

1 지역별 관광 현황 선택

2 지역 선택하기

3 검색 기간 설정하기

- 국토지리정보원**
- ① 국토지리정보원에 접속합니다.
 국토정보플랫폼 - 국토정보맵 - 통합지도검색
 - ② 오른쪽 상단 **도입** 에서 시·도를 선택합니다.
 - ③ **통합검색** 창에서 자신이 거주하고 있는 곳의 지명을 넣고 위치를 검색해 봅니다.
 - ④ 오른쪽 아래의 스크롤바를 움직여 지리적 스케일을 변화시키면서 검색한 장소를 탐색해 봅니다.

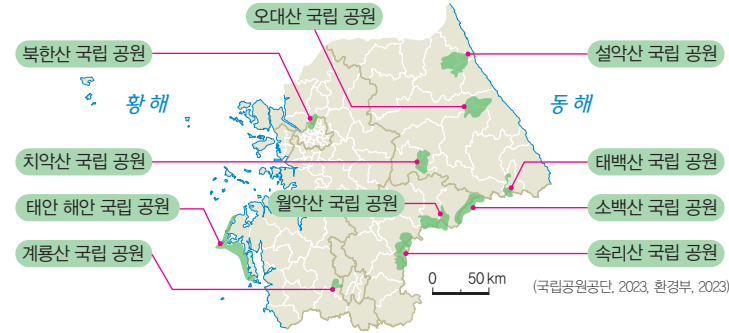
지도 검색으로 위치 찾기

수원 화성에서 서울 N 타워까지의 추천 경로

스트리트뷰 기능으로 미리 본 여행 장소의 모습

3 중부 지역의 국립 공원

국립 공원은 우리나라를 대표할 만한 자연 생태계와 자연·문화 경관의 보전을 전제로 지속가능한 이용을 위해 국가가 직접 관리하는 보호 지역이다.

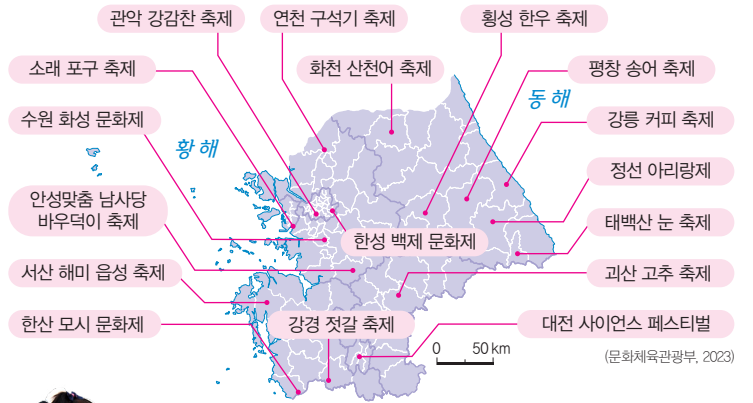


태안 해안 국립 공원



속리산 국립 공원

4 중부 지역의 축제



평창 송어 축제



수원 화성 문화제

역량을 키우는 활동

1 중부 지역의 매력적인 여행 장소 스탬프 꾸미기

스탬프 투어 경로 짜기



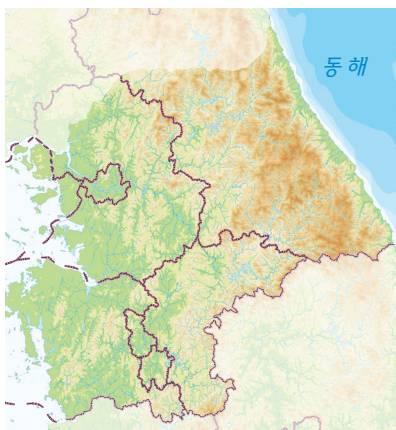
스탬프 투어 인증 도장 꾸미기

- 스탬프 투어 경로를 짰 후, 해당 경로의 지리적 특성을 반영하는 매력적인 여행 장소를 세 곳만 선정해 봅시다.
- 해당 여행 장소에서 받을 수 있는 스탬프를 그려 봅시다.



강화군청 <https://www.ganghwa.go.kr>

(1) 경로 표시해 보기



(2) 매력적인 여행 장소 세 곳

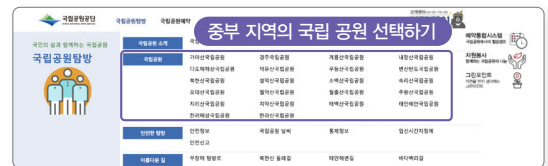


(3) 스탬프 그려 보기



자료 2에 제시된 방법을 참고해서 자료 1에 소개된 여행 장소들 외에 다른 여행 장소를 찾아보고, 어떤 지리적 특징이 나타나는지 설명해 보자.

3 국립공원공단 누리집에 접속해서 중부 지역의 국립 공원 중 한 곳을 찾아 자연 및 인문환경의 특징을 조사해 보자.



국립공원공단 <https://www.knps.or.kr>

4 자료 4에 제시된 중부 지역의 지역 축제들 중 하나를 골라 아래 예시와 같이 조사해 보자.

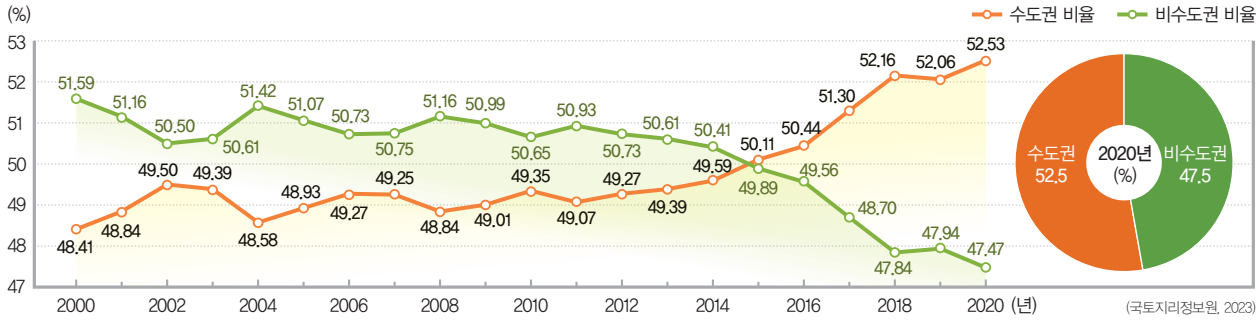
구분	내용
명칭	한산 모시 문화제
시기	2023. 6. 9. ~ 6. 11.
주요 행사 내용	모시 학교, 미니 베를 짜기 등
유래와 특징	<ul style="list-style-type: none"> 한산 모시의 우수성과 모시 문화를 알리기 위해 개최 모시 짜기 전 과정이 국가 중요 농업 유산으로 지정됨.
명칭	
시기	
주요 행사 내용	
유래와 특징	<ul style="list-style-type: none">



수도권과 비수도권 간의 지역 불균형

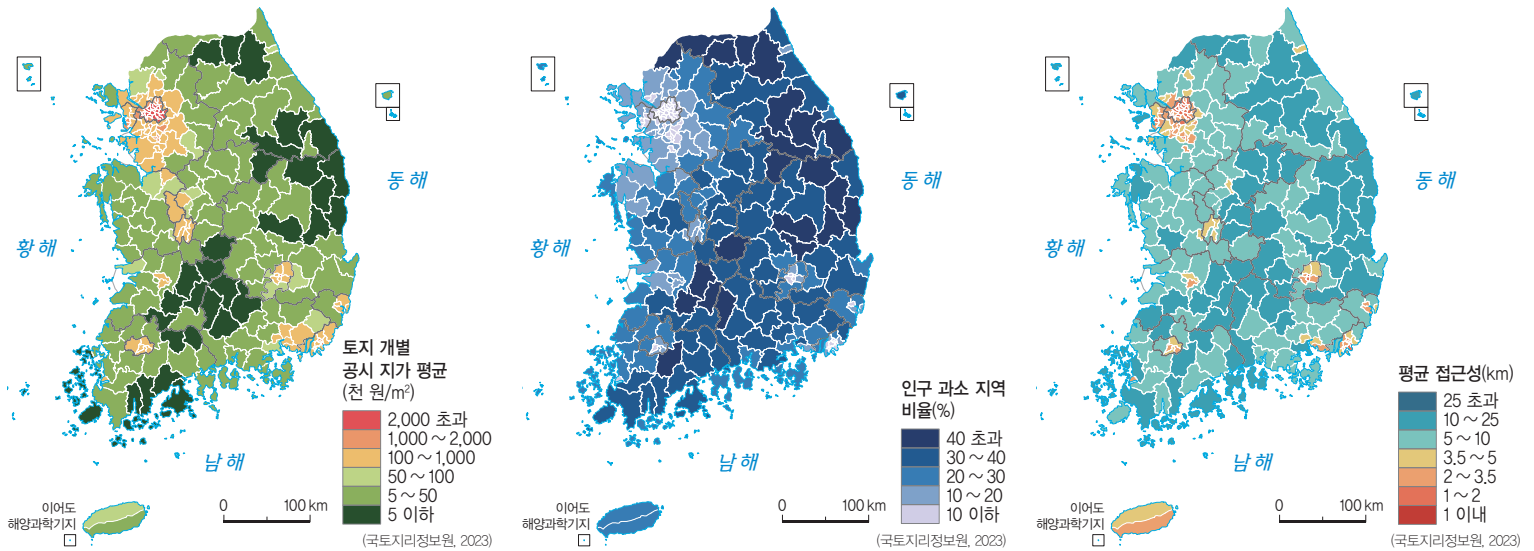
- 학습 목표**
- 수도권과 비수도권 간의 지역 불균형 양상을 지도를 통해 파악할 수 있다.
 - 수도권과 비수도권 간의 지역 불균형 문제를 완화할 수 있는 방안을 제안할 수 있다.

1 수도권과 비수도권 간의 지역 불균형



지역 내 총생산의 수도권과 비수도권 비율 변화 지역 내 총생산(GDP)의 수도권과 비수도권 비율 변화를 살펴보면, 2015년 이후 수도권의 지역 내 총생산 비율이 비수도권보다 많아졌음을 확인할 수 있다.

2 수도권과 비수도권의 생활과 복지 불균형



토지 개별 공시지가(2021년) 특별시, 광역시 중에서는 서울특별시의 개별 공시지가가 가장 높으며, 도 중에서는 경기도가 가장 높다.

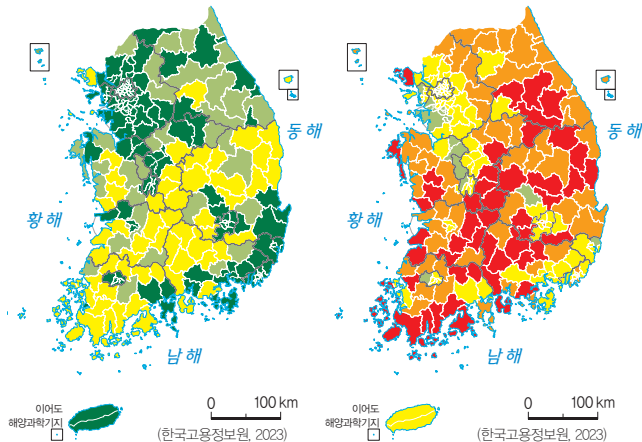
인구 과소 지역 비율(2021년) 수도권 및 광역시에 인구가 많이 분포하고, 인구 과소 지역의 비율은 농어촌에서 높다.

공연 문화 시설 평균 접근 거리(2021년) 가까운 공연 문화 시설까지 평균 도로 이동 거리를 보면, 수도권이 월등히 짧은 것을 확인할 수 있다.

역량을 키우는 활동

1 지방 소멸 위험 지역에 대한 자료를 보고, 물음에 답해 보자.

- 지방 소멸 위험 지역(2000년)
- 지방 소멸 위험 지역(2023년)



명칭	소멸 위험 지수	
소멸 저위험	1.5 이상	
정상 지역	1.0 ~ 1.5	
소멸 주의	0.5 ~ 1.0	
소멸 위험 지역	소멸 위험 진입	0.2 ~ 0.5
	소멸 고위험	0.2 미만

지방 소멸 위험 지수는 '한 지역의 20~39세 여성 인구수를 해당 지역의 65세 이상 고령 인구수로 나눈 값'이다. 소멸 위험 지수가 0.5 미만이면 소멸 위험 지역으로 본다.

(1) 2000년과 비교한 2023년의 지방 소멸 위험 지역의 분포 특징을 간단하게 정리해서 발표해 보자.

(2) 지방 소멸 위험 지수가 높은 지역을 활성화하기 위한 각 지방자치단체의 노력을 조사해 보자.