



Q 문을 열고 나가도 또 다른 문이 있는 미로처럼
우리는 살아가며 여러 복잡한 문제들과 마주치게 됩니다.
그 문제들은 과연 개인의 문제일까요? 아니면 사회문제일까요?

I. 사회문제의 이해와 탐구

01. 사회문제의 의미와 관점
02. 사회문제 탐구 방법
03. 사회문제 탐구의 실제
04. 사회문제 탐구 윤리

이 단원에서는

사회문제의 의미와 특징을 살펴 보고, 사회문제를 올바르게 탐구하는 방법과 절차를 익힙니다. 이는 우리 사회가 마주한 문제의 원인을 진단하고 해결책을 모색하는 과정, 나아가 우리 사회의 유지와 발전을 추구하는 과정의 밑거름이 될 것입니다.





사회문제의 의미와 특징

학습 목표

- 사회문제의 의미를 설명할 수 있다.
- 사회문제가 갖는 특징을 제시할 수 있다.

생각의 초점

아래의 그림들은 각각 어떤 사회문제를 풍자하는지 추론해 보자.

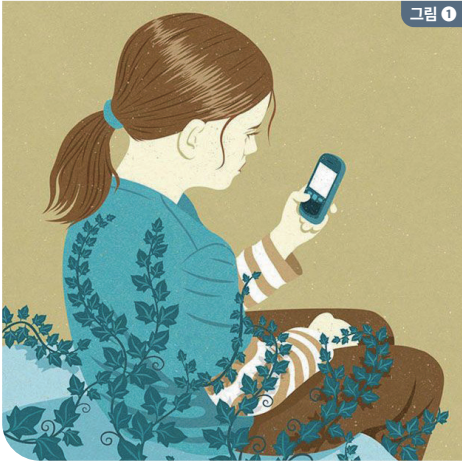


그림 1



그림 2



그림 3

사회문제의 의미



기후변화

기후변화는 기온 변화 등의 객관적 요소와 사람들의 위험 인식이라는 주관적 요소를 모두 가진다.

* 사회 환경

인간의 생활에 영향을 미치는 제도나 문화 등의 조건을 뜻한다.

사회문제는 사회 구성원 다수에게 부정적인 영향을 미치는 현상이나 행동 유형을 말한다. 빈곤, 인종 갈등 같은 현상 또는 사회관계망 서비스(SNS) 과의존, 학교 폭력 같은 행동이 대표적인 사회문제이다. 그런데 사회문제로 규정되기 위해서는 어떤 상태가 실제로 존재할 뿐만 아니라, 사회 구성원들이 그것을 해결해야 할 과제로 인식해야 한다. 즉, 사회문제는 객관적 요소와 주관적 요소를 모두 가진다.

사회문제의 **객관적 요소**란 다수에게 해를 끼치는 상태의 존재 자체를 말한다. 우리는 특정 시기의 빈곤율, 실업률, 약물 남용 현황 등에 관한 객관적 지표를 통해 어떤 상태의 존재와 그 심각성을 확인할 수 있다. 사회 구성원들은 개인적인 경험과 미디어를 통해 직간접적으로 사회문제의 객관적 정보를 접한다.

사회문제의 **주관적 요소**란 구성원들이 유해한 상황을 자각하고 그것을 해결해야 한다고 인식하는 것을 말한다. 사회 전체 또는 일부에 객관적으로 유해한 상황이 존재하더라도, 사회 구성원 다수가 그것을 문제로 인식하고 해결의 필요성을 느낄 때 비로소 사회문제가 된다.

사회문제의 원인은 개인뿐만 아니라 더 넓은 사회 환경*에서도 찾을 수 있으며 사회문제를 해결하기 위해서는 사회적 행동이 필요하다. 또한 개인 문제로 보이는 현상이 실제로는 사회문제인 경우도 있다. 예를 들어, 사회 구성원들의 건강은 일

반적으로 개인적인 문제이지만, 국가의 보건 의료 정책에 따라 국민의 건강 수준 차이가 발생할 수도 있으므로 사회문제가 되기도 한다.

사회문제의 특징

사회문제의 대표적인 특징은 다음과 같다.

첫째, 사회문제는 **보편성**을 가진다. 사회문제는 어느 사회에서나 나타난다. 각 사회의 구성원들은 평생 건강 문제, 교육 문제, 환경 문제 등을 경험하며, 이러한 문제를 해결하기 위하여 다양한 방안을 모색한다. 한편, 모든 사회가 사회문제를 가지지만 대처 방식은 시대와 국가에 따라 각기 다르게 나타나기도 한다.

둘째, 사회문제는 **상대성**을 가진다. 사회문제의 정의는 시간과 장소에 따라 달라지며 하나의 사회에서도 집단에 따라 다양하게 규정된다. 예를 들어, 인구가 급증하는 시점에는 고출산이 문제이지만, 인구가 급격히 감소하는 시점에는 저출산이 사회문제로 인식된다. 그리고 선진국에서는 다양한 사회 불평등 문제가 쟁점이 되고 있으나 개발 도상국에서는 식량 문제, 전염병, 내전 등이 여전히 시급한 사회문제이다.

셋째, 사회문제는 **변동성**을 가진다. 과거와 달리 현대 사회에 새롭게 등장하는 사회문제들이 있다. 예를 들어, 과학 기술의 발달과 함께 스마트폰이 널리 보급되면서 운전 중 스마트폰 사용으로 인한 교통사고가 새로운 사회문제로 나타났다. 급격한 인구 증가와 경제 발전에 따라 늘어난 온실가스는 기후변화라는 전 세계적 차원의 사회문제를 새롭게 발생시키기도 하였다.

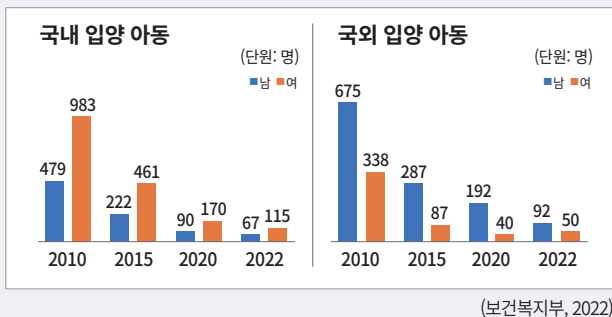
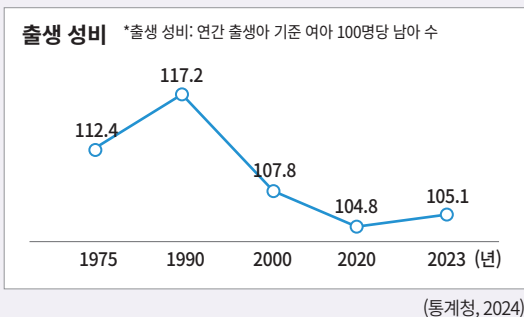
밀스(Mills, C. W. 1916-1962)



“개인적인 문제로 보이는 것이 실제로는 사회적 문제일 수 있다.” 미국의 사회학자 밀스는 개인적인 문제를 사회적·역사적 맥락과 연결하여 파악하는 능력을 사회학적 상상력이라고 정의했다.

시선의 확장

시대에 따른 가족 문제의 변화



1980년대에서 1990년대 사이 우리나라에서는 남아 선호 사상으로 인한 여러 사회문제가 발생하였다. 아들을 낳게 해 준다는 약이나 요법 등 검증되지 않은 방법들이 유행하였고, 여아 낙태가 이루어지기도 했다. 그 결과 출생 성비 또한 불균형하였다. 하지만 최근에는 오히려 딸을 선호하는 사회적 분위기가 형성되면서 이러한 사회문제들이 점차 사라지게 되었다. 더불어 입양을 원하는 부모들의 선호가 여아로 쏠리면서 국내에서 입양되지 못한 다수의 남아들이 국외로 입양되는 현상이 새롭게 사회문제로 제기되었다.

☞ 위의 사례에는 사회문제의 어떤 특징이 나타나고 있는가?



사회문제를 바라보는 다양한 관점

학습 목표

- 사회문제를 바라보는 다양한 관점을 비교할 수 있다.

생각의 초점

<그림 1>과 <그림 2>에서 각각 무엇이 보이는지 이야기하고 ‘다양한 관점의 필요성’에 관해 생각해 보자.



그림 1

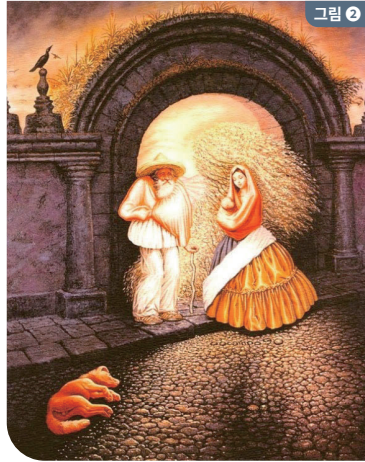
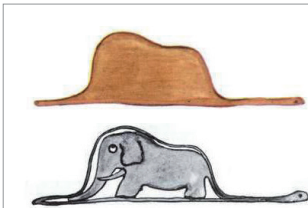


그림 2

멕시코 초현실주의 화가인 옥타비오 오캄포(Octavio Ocampo)는 ‘착시 그림’을 그리는 것으로 유명하다. 그의 그림을 자세히 들여다보면 다양한 구성물들이 섬세하게 채워져 있음을 확인할 수 있다. 중요한 점은 각 구성물들을 어떻게 바라보느냐에 따라 그림 전체에 대한 해석이 달라질 수 있다는 것이다.

사회문제를 바라보는 다양한 관점



“내가 그린 것은 모자가 아니었다. 코끼리를 소화하고 있는 보아뱀의 모습이었다. 할 수 없이 나는 어른들이 알아볼 수 있도록 보아뱀의 배 속을 그려 주었다. 어른들에게는 언제나 설명해 주어야 한다.”

생텍쥐페리, 『어린 왕자』

생텍쥐페리의 소설 『어린 왕자』에 등장하는 유명한 장면이다. 소설 속 주인공은 어린 시절 ‘코끼리를 삼킨 보아뱀’을 그려 어른들에게 보여 주지만, 어른들은 이를

‘모자’라고 생각한다. 그림에 대한 해석이 이처럼 달랐던 이유는 무엇일까? 그림을 바라보는 어린 주인공과 어른들의 관점이 다르기 때문이다.

관점이란 특정 대상을 인식하고, 그 대상에 의미를 부여하는 방식을 뜻한다. 사람들은 저마다 다른 경험과 가치관, 감정 등을 가진다. 이는 어떠한 사물이나 사회 현상을 바라보는 방식의 차이, 즉 관점의 차이를 발생시킨다. 관점의 차이는 사회문제를 바라볼 때도 나타난다. 사회문제에 관한 연구들을 살펴보면 같은 문제에 관해서도 학자마다 서로 다른 원인과 해결 방안을 제시한다는 것을 알 수 있다.

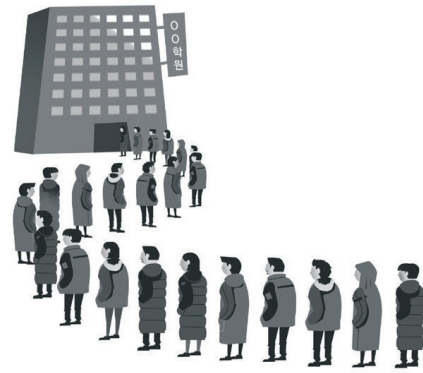
사교육 과열 현상을 예로 들어 보자. 누군가는 그 원인을 사회 구조나 제도 속에서 찾는다. 가령 대학 서열화, 학벌주의* 채용 관행, 사교육을 부추기는 대학 입시 제도 등이 주요 원인이라는 생각이 이에 해당한다. 반면, 다른 누군가는 사교육 과열의 원인이 개인에게 있다고 본다. 그들은 사교육을 입시 성공의 필수 조건으로

* 학벌주의

개인의 능력과는 상관없이 출신 학교의 지위를 중시하는 현상을 말한다.

홍보하는 행위나 사교육을 맹목적으로 신뢰하는 사람들의 태도 등이 지나친 사교육 경쟁을 일으킨다고 주장한다. 사교육 과열 현상에 관한 이와 같은 해석의 차이는 사회문제를 바라보는 관점의 차이를 잘 보여 준다.

사회문제를 바라보는 관점은 크게 거시적 관점과 미시적 관점으로 나뉜다. 거시적 관점은 사회 구조나 제도 등에 초점을 맞추어 사회문제를 바라보는 관점이고, 미시적 관점은 사회를 이루어 생활하는 개인과 그 상호 작용에 초점을 맞추어 사회문제를 바라보는 관점이다. 이번 단원에서는 거시적 관점을 대표하는 **기능론과 갈등론**, 미시적 관점을 대표하는 **상징적 상호 작용론**에 관해 살펴본다.



학원 수강 등록을 위하여 일부 학생과 학부모는 밤을 새우며 학원 앞에 줄을 서기도 한다.

거시적 관점과 미시적 관점



거시적 관점은 숲을 바라보는 것에, 미시적 관점은 나무를 바라보는 것에 비유되곤 한다.

깊이 있는 탐구

세대 갈등을 바라보는 서로 다른 관점

OO일보

“이기적인 ‘MZ’ 후배” vs “‘꼰대’ 같은 상사”, 깊어지는 세대 갈등

최근 직장 내에서 기성세대와 MZ 세대* 간의 갈등 문제가 심화되고 있다. 기성세대는 MZ 세대의 업무 태도에 큰 불만을 보인다. 부서 회식을 기피하는 것은 그렇다 쳐도, 업무가 남았는데도 칼퇴근을 사수하는 행동을 기성세대가 받아들이기 어렵고, 꼰대*로 인식되는 것이 두려워 후배의 이러한 행동을 지적하는 것 역시 쉽지 않다.

반면 MZ 세대가 보기에는, 후배들의 행동은 오답이고 자신들의 행동만이 정답인 양 생각하는 기성세대들이 답답할 뿐이다. 사회 초년생 000 씨(28)는 “시대에 따라 가치관과 문화가 달라지는 것을 무시한 채 과거만을 고집하는 것은 바람직하지 않다.”라고 지적했다. 그리고 단순히 업무 시간이 늘어났다고 해서 업무 수행의 완성도가 높아지는 것은 아니라고 덧붙였다.

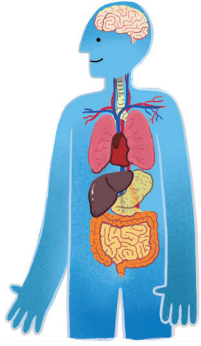
* MZ 세대: 밀레니얼 세대와 Z 세대를 아우르는 말로, 보통 1980년부터 2010년까지 출생한 사람들을 일컫는다.

* 꼰대: 구시대적이거나 권위적인 생각을 하는 어른들을 비하하는 은어이다.

(활동 1) 위의 신문 기사에서 다루는 문제가 나타나는 이유를 생각해 보자.

(활동 2) 학급 친구들과 이야기를 나누고 세대 갈등을 바라보는 관점에 차이가 있는지 확인해 보자.

기능론



기능론에서는 사회를 생물 유기체에 비유한다.

기능론은 사회를 구성하는 각 부분이 저마다 기능을 가지며, 그 기능을 적절히 수행함으로써 사회의 존속에 공헌한다고 본다. 사회를 생물 유기체에 빗대어 생각하면 기능론의 입장을 더욱 쉽게 이해할 수 있다. 사람의 몸은 대표적인 생물 유기체로 심장, 폐, 눈과 입 등의 여러 신체 기관으로 구성되며 각 기관이 목적에 맞게 기능할 때 건강하게 유지된다. 사회도 마찬가지로 가족, 학교, 경제와 정치 제도 등의 각 부분이 제 기능을 적절히 수행함으로써 안정적으로 존속한다.

기능론에서는 우리 몸의 특정 신체 기관이 정상적으로 활동하지 않을 때 병에 걸리는 것과 같이 사회도 일부 구성 요소가 주어진 기능을 다하지 못할 때 사회문제가 발생한다고 본다. 다만 이는 일시적인 현상일 뿐, 곧 사회의 다른 부분들이 개입하여 균형을 이루게 되고, 결과적으로 사회는 다시금 안정을 되찾는다고 설명한다.

뒤르켐(Durkheim, E. 1858-1917)



기능론의 기틀을 마련한 뒤르켐은 사회의 여러 분야들이 어떻게 일상적으로 기능하는지 밝혀 그 성격과 존재를 설명하고자 했다.

기능론적 관점으로 바라본 '분업'



기능론의 대표 학자 뒤르켐은 산업 사회의 분업 시스템이 사람들을 연대하게 하는 기능을 수행한다고 설명한다. 예를 들어 음식을 만드는 사람과 그릇을 만드는 사람의 생활 모습은 매우 다르지만, 각자가 생산한 물건이 서로에게 필요하므로 연대하게 된다는 것이다.

시선의 확장

명시적 기능, 잠재적 기능, 역기능

- 미국의 사회학자 머튼(Merton, R. K. 1910~2003)이 이야기한 다양한 유형의 기능에 대해 알아보자.

기능론의 관점에서는 전체 사회의 안정을 위하여 사회의 각 부분이 수행하는 '기능'에 주목한다. 미국의 대표적인 기능론 학자인 머튼은 이것을 '명시적 기능'과 '잠재적 기능'으로 나누어 설명하였다. 예를 들어 미국 원주민 '호피족'은 비가 오기를 기원하며 춤추는 풍습이 있다. 그들에게 이 풍습은 명시적으로는 비를 내리게 하는 기능을, 잠재적으로는 유대감과 결속력을 높이는 기능을 가진다.



▲ 비를 기원하는 원주민의 춤



▲ 십자군 전쟁

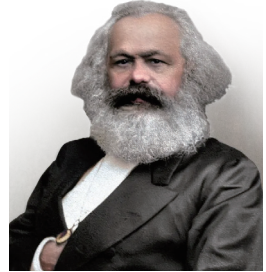
한편, 머튼은 다른 기능론 학자들과는 달리 사회 제도나 풍습의 '역기능'에도 주목하였다. 가령, 종교는 사람들이 일정한 가치와 신념을 공유하게 함으로써 사회 결속을 높이기도 하지만 반대로 서로 다른 집단과 갈등을 초래하는 역기능도 가진다. 과거 유럽의 가톨릭과 개신교 사이에서 발생했던 종교 전쟁이나, 십자군 전쟁이 대표적인 사례이다.

갈등론

사회의 안정과 질서에 초점을 맞췄던 기능론과는 달리 **갈등론**은 사회 내부에 항상 존재하는 갈등과 분열에 집중한다. 갈등론자는 역사적으로 인류 사회에는 늘 지배 집단과 피지배 집단이 존재했으며 이 두 집단은 부, 권력, 명예 등과 같은 한정된 자원을 두고 갈등을 빚어 왔다고 설명한다. 나아가 피지배 집단보다 상대적으로 유리한 상황에 있는 지배 집단이 자신들의 이익을 극대화하는 방향으로 사회의 규칙과 기준을 만들기 때문에 사회는 필연적으로 불평등한 구조일 수밖에 없다고 본다.

갈등론에 따르면 한정된 자원을 둘러싼 집단 간의 갈등과 지배 집단이 만들어 낸 불평등한 사회 구조는 다양한 사회문제를 초래한다. 그리고 사회 구조 자체의 변화가 없는 한 이러한 사회문제를 해결하기는 매우 어렵다. 한편 갈등론에서는 사회문제를 꼭 부정적으로만 보지는 않는데, 그것이 사회 발전의 계기가 되기도 하기 때문이다.

마르크스(Marx, K. 1818~1883)



갈등론의 선구자로 평가받는 마르크스는 산업 사회에는 자본가와 노동자라는 두 계급이 존재하며, 두 계급의 이해관계는 상충하므로 갈등을 빚을 수밖에 없다고 보았다.

갈등론적 관점으로 바라본 ‘학교 교육’

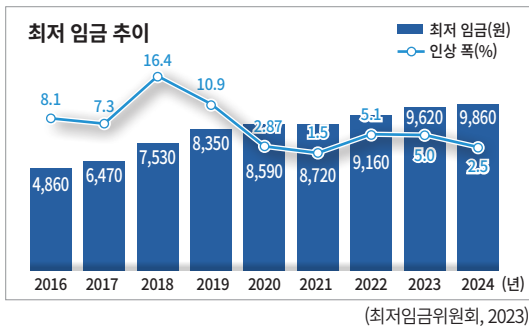


갈등론자들은 학교 교육을 통해 사람들이 지배 집단 중심의 사회 질서를 자연스럽게 받아들이게 된다고 본다. 예를 들어, 학생들은 수많은 시험을 치르며 시험 성적에 따른 보상이 정당하다고 믿게 된다. 시험 자체가 공정한 경쟁 수단이 아닐 수 있음에도 불구하고, 비판 의식을 가지기보다는 시험 결과에 따른 불평등을 받아들이게 된다는 것이다.

깊이 있는 탐구

최저 임금을 둘러싼 노동자와 사용자의 갈등

- ‘최저 임금 제도’에 관한 글을 읽고 질문에 답해 보자.



최저 임금 제도는 국가가 임금의 최저 수준을 정하고, 사용자가 그 수준 이상의 임금을 노동자에게 지급하도록 강제하는 제도이다. 우리나라는 2018년에 최저 시급을 6,470원에서 7,530원으로 대폭 올렸으나 그 후 임금 인상 폭은 현저히 낮았다. 매년 진행되는 최저 임금 회의에서 노동자와 사용자 측은 팽팽히 맞섰다. 사용자 측은 지나치게 높은 인건비는 사업 운영을 어렵게 하며, 이는 경기 불황으로 이어질 수도 있다고 호소하였다. 노동자 측은 노동자들의 각박한 생활을 개선하려면 최저 임금 인상은 필수라고 주장하였다.

(활동 1) 올해 최저 시급은 얼마인지 알아보자.

(활동 2) 현재의 최저 시급 수준이 적당한지 학급 친구들과 토론해 보자.

상징적 상호 작용론

미드(Mead, G. H. 1863~1931)



상징적 상호 작용론의 대표학자인 미드는 사람들 간 상호 작용 과정에서 '상징'의 대표 사례인 '언어'가 매우 중요한 역할을 수행한다고 보았다.

상징적 상호 작용론은 사회현상을 이해하려면 상징을 매개로 한 개인 간의 상호 작용에 주목할 것을 강조한다. 여기서 상징은 말과 글, 표정, 몸짓 등을 의미하며, 이러한 상징에는 개인이 주관적으로 부여한 의미가 담긴다. 상징적 상호 작용론에 따르면 사람들은 서로가 활용한 상징 속에 담긴 의미를 나름대로 해석하고 그것에 따라 반응한다. 그리고 그 과정이 곧 사회현상이 되므로 사회현상에는 개인들이 주고받는 의미가 반영될 수밖에 없다. 상징적 상호 작용론자들이 개인 간의 상호 작용에 초점을 두었으므로 사회현상의 의미를 탐구하고자 하는 이유는 바로 이 때문이다.

상징적 상호 작용론은 사회문제가 개인과 동떨어져 객관적으로 존재하는 것이 아니라 개인 간 상호 작용의 과정에서 사회문제로 간주할 때 발생한다고 본다. 즉, 사회문제에는 개인들이 부여한 의미가 반영되기 때문에, 동일한 문제 상황을 다른 사회에서는 사회문제로 간주하지 않을 수 있다. 따라서 상징적 상호 작용론에서는 사회문제가 개별 사회 구성원들에게 어떤 의미로 다가오는지에 관심을 가진다.

상징적 상호 작용론의 관점으로 바라본 '엄지척 손동작'



우리나라에서는 엄지를 세우는 손동작이 '최고', '좋음' 등의 뜻을 상징한다. 하지만 호주에서는 같은 손동작이 '거절' 또는 '무례함'을 나타낸다. 이처럼 같은 행위도 개인들이 주고받는 의미에 따라 다르게 해석될 수 있다.

시선의 확장

타인에 대한 무관심 속에 숨겨진 의미

이른 아침 버스나 지하철에서 대부분의 사람은 귀에 무선 이어폰을 꽂은 채 창밖을 멍하니 응시하거나, 스마트폰을 뚫어지게 쳐다보고 있다. 행여나 누군가를 쳐다보다가도 눈이 마주치면 재빠르게 시선을 피하며 다른 곳을 바라본다.

우리에게 너무나 익숙한 일상 속 행동을 상징적 상호 작용론의 대표 학자 고프먼(Goffman, E. 1922~1982)은 '시민적 무관심(civil inattention)'이라고 부르며 그 의미를 탐구하였다. 그의 연구에 따르면 이는 타인에게 스스로가 위협적인 존재가 아님을 나타내기 위한 것이다. 만약 우리가 모르는 사람을 노골적으로 쳐다보거나 특정한 감정을 얼굴에 담아 표현한다면 타인이 이를 적대적인 표현으로 받아들일 위험이 있기 때문이다. 이처럼 우리가 별 뜻 없이 한다고 생각하는 행동에도 중요한 사회적 의미가 담겨 있을 수 있다. 상징적 상호 작용론이 개인의 행위에 주목하는 이유는 여기에 있다.



☞ '시민적 무관심'의 행동은 우리 사회에 어떤 영향을 미치는지 생각해 보자.

- 같은 사회문제도 관점에 따라 다르게 해석될 수 있다. ‘노사 갈등’을 사례로 기능론, 갈등론, 상징적 상호 작용론에서 사회 문제를 바라보는 방식을 살펴보고 이를 ‘사교육 문제’에 적용해 보자.

자료 1 노사 갈등이란?



노사 갈등은 임금이나 노동 시간, 노동 환경 등의 노동 조건을 둘러싼 서로 다른 이해관계로 인해 노동자와 사용자가 빚는 갈등을 말한다. 오늘날 기업의 수가 증가하고 복지에 관한 사람들의 인식 수준이 높아지면서 노사 갈등이 더욱 빈번히 나타나고 있다.

자료 2 관점별 노사 갈등에 대한 해석

기능론	노사 관계를 질서 있게 유지해 주던 규약이나 제도가 더 이상 제 기능을 하지 못해 노사 갈등이 발생했어. 하지만 이러한 갈등 역시 다시 회사의 안정을 찾아가는 하나의 과정이라고 생각해.
갈등론	사용자는 권력과 부를 유지하기 위하여 노동자를 끊임없이 착취하려고 하고, 노동자는 이에 맞서 저항하기 때문에 노사 갈등이 빚어지는 것은 너무나 당연해. 불평등한 기업과 사회 구조가 바뀌지 않는 이상 이러한 갈등은 없어지지 않을 거야.
상징적 상호 작용론	똑같은 노사 갈등 상황에서도 각 개인이 경험하는 내용과 그들이 가진 생각은 모두 다를 거야. 따라서 우리는 노사 갈등을 단일한 객관적 현상으로 파악하기보다는 개별 갈등 상황에서 개인이 타인과 어떤 의미를 주고받는지 살펴보려고 노력해야 해.

〔활동 1〕 <자료 2>를 참고하여 각 관점별로 노사 갈등을 해결하기 위해 어떤 방안을 제시할 수 있는지 생각해 보자.

자료 3 다음은 ‘사교육 문제’를 다룬 신문 기사의 제목이다.

- 기사 1. 부모 소득이 대학 진학을 좌우, “사교육 문제 방치해서는 안 된다.”
- 기사 2. 학생이 바라보는 사교육 vs 학부모가 바라보는 사교육 vs 교사가 바라보는 사교육
- 기사 3. 공교육 정상화로 교육 격차 해소와 사교육비 경감, 두 마리 토끼 잡는다.

〔활동 2〕 <자료 3>에서 한 개의 기사를 선택하여 해당 기사 내용을 추론하고, 해당 내용이 기능론, 갈등론, 상징적 상호 작용론 중 어떤 관점에 해당하는지 발표해 보자.

선택한 기사	기사 내용 추론	내용이 근거하는 관점



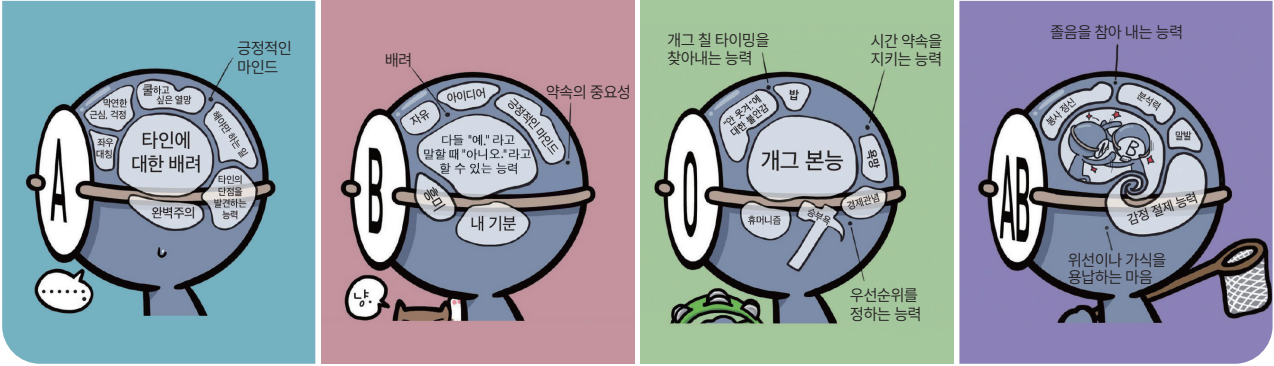
사회문제 탐구를 위한 연구 방법과 절차

학습 목표

- 사회문제를 과학적으로 탐구해야 하는 이유를 설명할 수 있다.
- 양적 연구 방법과 질적 연구 방법의 특징과 절차를 비교할 수 있다.

생각의 초점

혈액형에 따른 성격 구분은 과학적인 것일까?



과학적 탐구의 의미와 필요성

※ 경험적 자료

실험이나 관찰에서 얻은 자료를 말한다.



▶ 베블런 효과(Veblen effect)

수입 자동차, 명품 가방 등 값비싼 상품의 가격이 올라가도 사람들이 그것을 더욱 고급스럽거나 특별한 것으로 인식하여 오히려 수요가 높아지는 현상을 말한다.

사회문제의 과학적 탐구는 **경험적 자료***와 **논리적 추론**에 근거하여 사회문제를 살펴보는 것이다. 단순한 상상이나 어림짐작이 아니라 확인된 정보를 근거로 논리적으로 얻어진 결과를 통해 우리는 사회문제를 정확히 파악하고 대처한다.

경험적 자료는 연구자가 사회현상의 실제 모습에 다가갈 수 있도록 도와준다. 예를 들어 사람들은 같은 상품이라면 당연히 가격이 낮아질수록 더욱 많이 팔릴 것으로 생각한다. 하지만 경험적 자료를 토대로 소비자의 행동을 분석한 연구에 따르면 특정 상품은 가격이 오를 때 오히려 판매량이 증가하는 모습을 보인다. 이처럼 경험적 자료는 우리의 편견이나 상식에 가려진 사회현상의 실제 모습을 드러낸다.

한편, 경험적 자료를 올바르게 활용하기 위해서는 논리적 추론이 필요하다. 예를 들어, 여가로 골프를 즐기는 사람 중에서 고소득자의 비율이 높음을 보여 주는 자료를 통해 골프가 고소득의 원인이라는 결론을 도출하였다면, 이는 경험적 자료를 적절하게 활용하지 못한 것이다. 경험적 자료로부터 설득력 있는 결론을 끌어내려면 논리적인 추론이 뒷받침되어야 한다.

우리가 사회문제를 탐구하는 것은 그것의 원인을 진단하고 적절한 해결 방안을 모색하기 위함이다. 이를 위해서는 사회문제를 정확히 이해하고 그 원인과 해결 방안을 설득력 있게 제시해야 한다. 경험적 자료와 논리적 추론에 바탕을 둔 과학적 탐구가 필요한 이유는 바로 여기에 있다.

과학적 탐구를 위한 태도

사회문제를 과학적으로 탐구하려면 연구자는 다음과 같은 태도를 갖추어야 한다.

첫째, **객관적 태도**이다. 객관적 태도란 자신의 주관적 가치관이나 선입견을 배제하고 중립적인 입장에서 사실 그대로를 관찰하는 자세이다. 사람들은 자신의 인종, 성, 사회적 지위 등에 따라 편향된 시각으로 사회현상을 바라보곤 한다. 하지만 연구자로서 사회문제를 과학적으로 탐구하기 위해서는 편향성이 연구 과정에 개입되지 않도록 노력해야 한다.

둘째, **개방적 태도**이다. 개방적 태도란 어떠한 주장이라도 확실한 증거로 증명되기 전에는 언제든지 반박이 있거나 수정될 수 있다고 여기는 자세이다. 사회문제는 복합적인 특성이 있으므로 문제를 바라보는 개인의 해석이 다양할 수 있다. 연구자는 이러한 다양성을 인정하고 자기주장에 관한 타인의 비판을 수용해야 한다. 개방적 태도가 부족하면 사실에 대한 접근이 어려워질 수 있다.

셋째, **상대주의적 태도**이다. 상대주의적 태도란 사회문제를 탐구할 때 해당 문제를 둘러싼 역사적·환경적·사회적 맥락을 고려하는 자세이다. 사회문제는 시간, 공간, 사회적 환경에 따라 다른 양상을 띤다. 따라서 탐구 대상으로 삼은 사회문제를 깊이 있게 이해하려면 해당 문제를 둘러싼 다양한 맥락의 이해가 반드시 선행되어야 한다.

넷째, **성찰적 태도**이다. 성찰적 태도란 사회현상의 이면에 담긴 의미를 능동적으로 살펴보고 동시에 자신의 연구를 늘 반성하며 돌아보는 자세이다. 성찰적 태도는 연구자에게 일면 당연해 보이는 사회현상 속에서 중요한 사회문제를 발견하도록 도와준다. 그뿐만 아니라 연구 수행 과정에서의 오류를 조기에 점검할 수 있어 과학적 탐구 결과물의 질을 높인다.



수저를 이용하여 음식을 먹는 문화권 사람들은 손으로 밥을 먹는 '수식 문화'를 비위생적으로 여길 수 있다. 하지만 이런 수식 문화에는 그 사회의 종교적 신념과 위생 관념 등이 반영되었으므로 단순히 비위생적이라고 치부해서는 안 된다.

시선의 확장

이성과 경험의 조화를 강조한 칸트



칸트(Kant, 1.1724~1804)

“이론 없는 경험은 맹목적이고, 경험 없는 이론은 지적인 놀이일 뿐이다.”

Experience without theory is blind,
but theory without experience is mere intellectual play.

칸트는 과학적 연구를 위하여 이성과 경험의 조화가 중요하다고 보았다. 즉, 이성으로 어떠한 이론을 생각해 내고, 경험으로 이를 검증함으로써 무엇인가를 알 수 있다는 것이다. 사회문제에 과학적으로 접근하는 데 필요한 것 역시 이성과 경험의 조화이다.

사회문제 탐구를 위한 연구 방법

사회문제 탐구를 위한 연구 방법은 크게 두 가지로 구분할 수 있다. 하나는 양적 연구 방법이며, 다른 하나는 질적 연구 방법이다. 지금부터 각 연구 방법의 의미와 특징, 절차를 살펴해보도록 하자.

양적 연구 방법의 의미와 특징

* 계량화

어떤 현상의 특성이나 경향 따위를 수량으로 표시하는 것을 의미한다.

양적 연구 방법은 계량화*된 자료를 통해 사회현상에 존재하는 보편적 법칙을 발견하는 것을 목적으로 하는 연구 방법이다. 양적 연구 방법은 구체적으로 다음의 특징을 지닌다.

첫째, 방법론적 일원론에 근거한다. 방법론적 일원론이란 사회현상을 연구하는 방법이 자연현상을 연구하는 방법과 같다고 보는 견해이다. 즉, 자연현상에 관한 연구가 자연법칙 발견을 목적으로 하듯이 사회현상에 관한 연구 역시 사회에 내재한 규칙성을 발견하는 것을 목적으로 한다는 것이다.

둘째, 계량화된 자료에 기초하여 연구를 수행한다. 사회에 내재한 보편적 법칙을 검증하려면 통계적 분석이 필요하며, 계량화된 자료는 통계적 분석에 매우 적합하기 때문이다. 한편, 자료의 계량화를 위해서는 추상적인 개념을 측정이 가능하도록 새롭게 정의하는 조작적 정의가 필요하다. 예를 들어, ‘부모와의 친밀도’라는 다소 추상적인 개념은 ‘부모와의 대화 시간’으로 정의함으로써 계량화할 수 있다.

양적 연구 방법의 경우 대개 다수의 계량화된 자료를 통계적으로 분석하는 방식으로 진행되므로 연구 결론을 일반화하기에 유리한 장점이 있다. 반면, 계량화가 어려운 정신적 영역 등을 탐구하기에는 한계가 있으며 사회현상을 지나치게 단순화한다는 비판도 받는다.

콩트(Comte, A. 1798~1857)

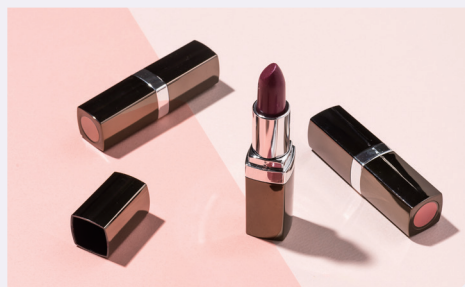


콩트는 자연과학적 연구 방법을 활용하여 사회현상을 연구해야 한다고 주장하였다.

시선의 확장

실생활 속 흥미로운 법칙: 경제가 어려울수록 립스틱이 많이 팔린다

‘립스틱 효과(lipstic effect)’라는 말을 들어본 적이 있는가? 이는 경기가 불황일 때 립스틱과 같이 저렴하면서도 만족도가 높은 사치품의 판매량은 오히려 늘어나는 현상을 의미한다. 실제로 국내에서도 2008년 금융 위기가 찾아왔을 당시 백화점 립스틱 매출이 많이 증가한 바 있다. 이러한 경향을 인지한 미국의 유명 화장품 회사에서는 ‘립스틱 지수(lipstic index)’를 개발하여, 립스틱 판매량으로 경기 상황을 진단하기도 하였다.



양적 연구 방법의 절차

양적 연구 방법의 절차는 크게 다음의 다섯 단계로 구분한다.

첫째, **문제 인식 및 연구 주제 선정** 단계이다. 연구자는 사회현상으로부터 문제를 인식하고 해당 문제와 관련하여 구체적인 연구 주제를 선정한다. 가령, 학교 폭력 문제에 관심이 있다면 구체적으로 학교 안에서 발생하는 언어폭력이나 신체 폭력을 연구 주제로 선정할 수 있다.

둘째, **가설 설정** 단계이다. 연구자는 연구 주제와 관련한 선행 연구를 검토하고 이를 토대로 가설을 설정한다. 가설은 서로 다른 변수 간의 관계를 예측한 진술을 의미한다. 예를 들어, 교내 언어폭력이라는 연구 주제와 관련하여 ‘교내에서 욕설에 노출되는 빈도가 높을수록 학교생활 만족도가 낮을 것이다.’와 같은 가설을 세울 수 있다. 이때 욕설에 노출되는 빈도는 **독립 변수***, 학교생활 만족도는 **종속 변수***가 된다. 한편, 가설은 연구자가 연구로 검증할 수 있는 내용을 담아야 한다.

셋째, **연구 설계** 단계이다. 이 단계는 구체적인 연구 과정과 방법을 계획하는 단계로, 연구자는 자료의 수집 및 분석 방법, 자료 수집 대상과 범위, 연구 기간 및 유의 사항 등에 관한 상세 계획을 수립한다. 개념의 조작적 정의도 보통 이 단계에서 이루어진다.

넷째, **자료 수집 및 분석** 단계이다. 연구자는 연구 설계에 따라 실제 자료를 수집하고 분석한다. 양적 연구 방법에서는 주로 질문지법이나 실험법을 활용하여 자료를 수집하며, 수집된 자료를 통계적으로 처리하고 분석한다.

다섯째, **가설 검증 및 일반화** 단계이다. 연구자는 자료 분석의 결과를 토대로 가설의 채택 또는 기각 여부를 판단하며, 이후 연구 결론을 도출한다. 가설을 채택하면 그 결과를 더욱 많은 대상에 적용하는 일반화를 시도하고, 만약 가설이 기각되면 수정하거나 새로운 가설을 수립한다.

양적 연구 방법의 탐구 절차

문제 인식 및 연구 주제 선정

가설 설정

연구 설계

자료 수집 및 분석

가설 검증 및 일반화

* 독립 변수와 종속 변수

독립 변수는 원인이 되는 변수이고 종속 변수는 독립 변수의 영향을 받아 그 값이 달라지는 변수이다.

시선의 확장

좋은 가설의 조건

- 양적 연구할 때는 좋은 가설을 설정하는 것이 매우 중요하다. 좋은 가설은 다음의 조건들을 충족시켜야 한다.

- 문제 해결에 도움이 되는가?
- 사회문제를 탐구하는 주된 이유는 해당 문제를 해결하기 위함이다.
- 독립 변수와 종속 변수 간의 관계를 드러내는가?
- 변수를 검증하여 사회문제의 원인을 찾거나, 특정 해결 방안의 효과를 밝힐 수 있다.
- 경험적으로 검증할 수 있는 내용을 담았는가?
- 경험적으로 검증할 수 없는 내용은 과학적 탐구가 불가능하다.

☹ “학교 폭력 가해 행위는 바람직하지 않다.”라는 진술이 좋은 가설이 될 수 있는지 판단해 보자.

베버(Weber, M. 1864~1920)



베버는 사회현상을 연구하는 데 개인의 동기와 의도를 이해하는 것이 중요하다고 보았다.

※ 비공식적 자료

사적인 차원에서 기록되는 자료 등 공식성을 인정받지 못하는 자료를 의미한다.

※ 직관적 통찰

연구자 자신의 경험과 지식에 따라 이루어지는 즉각적인 이해나 판단을 말한다.

※ 감정 이입적 이해

연구자가 연구 대상자의 관점에서 특정 현상이나 상황에 관해 생각하는 것을 의미한다.

질적 연구 방법의 의미와 특징

질적 연구 방법은 사회현상에 담긴 의미를 행위자의 시각에서 이해하고 해석하는 것을 목적으로 하는 연구 방법이다. 질적 연구 방법은 구체적으로 다음의 특징을 지닌다.

첫째, **방법론적 이원론**에 근거한다. 방법론적 이원론은 자연현상을 연구하는 방법과 사회현상을 연구하는 방법은 다르다고 보는 견해다. 필연성이 강한 자연현상과 필연성이 약한 사회현상은 본질적으로 다르다. 그렇기 때문에 자연현상의 인과법칙을 탐구하는 방법과 다르게 개별적 사회현상의 의미를 이해하는 연구 방법이 필요하다.

둘째, 공식적 자료뿐만 아니라 **비공식적 자료***도 주요 분석 대상으로 삼는다. 비공식적 자료에는 일기나 편지, 낙서, 대화록 등이 포함되는데, 이러한 자료들 역시 연구자가 연구 대상을 이해하는 데 큰 도움이 된다. 그리고 자료를 해석하는 과정에서 연구자는 직관적 통찰*과 감정 이입적 이해* 등을 적극적으로 활용한다. 이러한 점은 가설 검증과 일반화를 위하여 자료의 공식성과 분석의 객관성을 엄격히 준수하는 양적 연구 방법과 대비된다.

질적 연구는 양적 연구와 비교했을 때 연구 대상으로 삼은 사회현상이나 개인의 행위를 심층적으로 이해하기 쉽다는 장점이 있지만, 반대로 연구자의 주관적 개입될 가능성이 있으며, 연구 결과를 일반화하기 어렵다는 한계도 있다.

시선의 확장

청소년의 흡연 경험 연구

- 국내의 한 연구에서는 흡연하는 청소년들과 면접하여 그들의 흡연 경험을 이해하고자 하였다. 면접 내용을 분석한 결과를 간략하게 소개하면 다음과 같다.



- 호기심이 생겨서 또는 친구들의 권유로 흡연을 시작함.
- 흡연을 시작한 때는 초등학교 4학년부터 중학생 시기까지 다양함.
- 혼자 있을 때, 식후에, 친구가 흡연할 때, 심심할 때 등의 경우에 습관적으로 흡연의 충동이 일어남.
- 담배를 구매할 때는 성숙한 외모를 가진 친구에게 부탁하거나 타인의 주민등록증을 이용하는 등 담배 구매에 특별한 어려움을 겪지 않음.
- 부모가 자신의 흡연 사실을 알았을 때 대개는 담배를 피우지 말라고 타일렀으며, 어떠한 경우는 욕설과 폭행을 행사하기도 함.

※ 이 연구는 2020년, 서울에 거주하는 15-17세의 흡연 청소년 10명을 대상으로 집단 또는 개인 면접을 2-3회를 실시하였다.

☞ 청소년의 흡연 경험을 탐구하는 이 연구 방법의 장단점은 무엇인지 생각해 보자.

질적 연구 방법의 절차

질적 연구 방법의 절차는 크게 다음의 네 단계로 나뉜다.

첫째, **문제 인식 및 연구 주제 선정** 단계이다. 연구자는 사회현상으로부터 문제를 인식하고 구체적인 연구 주제를 선정한다. 질적 연구에서는 양적 연구와는 달리 가설을 수립하지 않고, 질문 형태의 **연구 문제**를 제시하며 연구를 시작한다. 예를 들어, 교내 언어폭력이라는 연구 주제와 관련하여 ‘학생들은 또래 친구로부터 욕설을 듣는 경험을 어떻게 받아들일까?’와 같은 연구 문제를 제시할 수 있다.

둘째, **연구 계획 수립** 단계이다. 연구 문제 선정이 끝나면 연구자는 관련 자료를 검토한 후 구체적인 연구 계획을 수립한다. 연구 계획에는 자료 수집 방법, 자료 수집 대상과 범위, 연구 기간 및 유의 사항 등이 포함된다.

셋째, **자료 수집 및 해석** 단계이다. 연구 계획 수립이 끝나면, 연구자는 실제 자료를 수집한다. 질적 연구에서는 주로 **참여 관찰***이나 **심층 면접***을 하며 그 내용을 촬영, 녹음, 메모함으로써 자료를 수집한다. 자료 수집이 끝나면 수집된 자료를 해석하는데, 질적 연구에서는 자료에 관한 해석이 자료 수집과 동시에 이루어지기도 한다. 한편, 자료 해석은 단순한 자료 요약에 그치는 것이 아니라 수집된 자료에서 연구 문제에 관한 의미 있는 답을 찾아내는 방식으로 이루어져야 한다.

넷째, **결론 도출 및 제언** 단계이다. 연구자는 자료 해석의 결과에 기초하여 연구 문제의 결론을 도출한다. 이어 연구 문제와 관련하여 앞으로의 정책 방향이나 연구 방향을 제시하는 내용의 제언*을 덧붙이기도 한다. 질적 연구에는 가설 검증의 절차가 없지만 연구자는 앞서 제시한 연구 문제에 관한 일관된 답을 제시해야 한다.

질적 연구 방법의 탐구 절차

문제 인식 및 연구 주제 선정

연구 계획 수립

자료 수집 및 해석

결론 도출 및 제언

* 참여 관찰

연구자가 관찰 대상이 되는 상황에 직접 참여하는 것을 말한다.

* 심층 면접

연구자가 조사 대상자와 대화를 나누며 깊이 있는 정보를 획득하는 자료 수집 방법이다.

* 제언

연구 문제와 관련하여 앞으로 어떤 정책이 수립되어야 하는지, 어떤 연구가 이루어질 필요가 있는지 등에 관해 연구자의 생각을 밝히는 것을 의미한다.

시선의 확장 ‘안다는 것’은 어떤 의미일까?

- 우리가 어떤 것을 ‘안다’고 말할 때 이 ‘앎’은 크게 두 가지 종류로 구분된다. 사람에 관한 앎을 예로 들어 보자.

첫 번째 앎은 그 사람에 관한 객관적 ‘정보’를 가지는 것을 의미한다. 이를테면 우리는 나이, 키, 거주지, 직장, 가족 관계, 혈액형 등의 객관적 정보를 가짐으로써 그 사람을 안다고 할 수 있다. 두 번째 앎은 그 사람을 ‘이해’하는 것을 의미한다. 가령 평소 어떤 생각을 하는지, 주변 사람들을 어떻게 대하는지, 말투는 어떠한지 등을 이해함으로써 그 사람을 안다고 할 수 있다.

<p>객관적 정보를 통한 앎</p>		<p>당사자에 대한 이해를 통한 앎</p>
<p>나이, 키, 거주지, 직장, 가족 관계, 혈액형 등</p>		<p>평소 어떤 생각을 하는지, 주변 사람들을 어떻게 대하는지, 말투는 어떠한지 등</p>

조영달 박선운, 『문화적 민감성을 높인 질적 연구의 이론과 실제』

- 양적 연구와 질적 연구는 위에 제시된 두 가지 앎 중 각각 어떤 종류의 앎에 초점을 두는지 생각해 보자.



사회문제 탐구를 위한 자료 수집 방법

학습 목표

- 사회문제 탐구를 위한 다양한 자료 수집 방법의 특징을 비교할 수 있다.

생각의 초점

아래 조사에서 공통으로 활용하는 자료 수집 방법은 무엇일까?

2023년 1차 학교폭력 실태조사

4월 10일(월) ~ 5월 10일(수)
9:00 ~ 18:00

여러분의 솔직한 응답이 모두가 안전하고 행복한 학교를 만드는 첫걸음이 됩니다.

조사 대상
초등학교 4학년~고등학교 3학년 학생

참여 방법
PC 또는 모바일 기기에서 학교 폭력 실태 조사 시스템 접속
survey.eduro.gov.kr

청소년이든 누구나 이용 가능한 공공 자유공간!

반곡청소년자유공간 조성 설문

우리가 원하는 공간은?!

2022.06.21(화)~06.30(목)

설문 대상
세종시 거주 또는 재학 중인 청소년(만 9세~24세)

설문 방법
온라인, 오프라인 설문 조사

설문 내용
공간 구성 욕구 등 13개 항목

이천시청소년상담복지센터

코로나19 청소년 실태조사 설문 이벤트

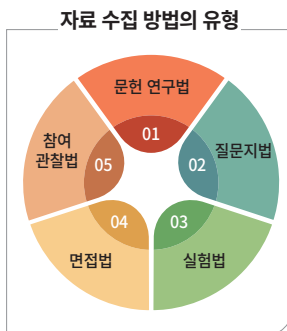
현재 나의 모습을 체크하고, 상품 받아 가세요!

기간	대상	혜택
-2022. 8. 25(목) 까지	이천시 청소년 14세~19세 (중1~고3, 학교 밖)	추첨을 통해 40명에게 5,000원 모바일 상품권 무료 증정

참여 방법

- ① 핸드폰을 이용하여 QR 코드를 스캔하고 링크에 접속한다!
- ② 설문에 응답한다!
- ③ 당첨자 발표를 기다린다!

자료 수집 방법의 유형



사회문제를 탐구할 때 연구자는 연구 대상과 관련된 자료를 수집하고 이를 분석하는 과정을 거치게 된다. 이때, 연구자가 어떤 자료를 어떻게 수집하는가는 탐구의 내용과 결과를 좌우하는 중요한 요인이 된다. 따라서 연구자는 다양한 자료 수집 방법의 특징을 이해하고, 이를 토대로 자신의 연구에 적합한 방법을 적용해야 한다.

대표적인 자료 수집 방법으로는 문헌 연구법, 질문지법, 실험법, 면접법, 참여 관찰법 등이 있다. 각 자료 수집 방법은 양적 연구와 질적 연구에 모두 활용되지만 일반적으로 질문지법과 실험법은 양적 연구에, 면접법과 참여 관찰법은 질적 연구에 적극적으로 활용된다. 한편, 문헌 연구법은 연구 방법을 불문하고 모든 연구의 기초를 이룬다. 이번 단원에서는 개별 자료 수집 방법의 의미와 특징을 구체적으로 살펴볼 것이다.

문헌 연구법

문헌 연구법은 기존의 문헌을 활용하여 필요한 정보를 획득하는 방법을 의미한다. 문헌에는 도서, 논문, 보고서뿐만 아니라 통계 자료, 그림, 동영상 등이 두루 포함된다. 질문지법, 실험법, 면접법, 참여 관찰법이 모두 1차 자료 수집에 적합한 방법이라면 문헌 연구법은 주로 2차 자료를 수집하는 데 활용된다.

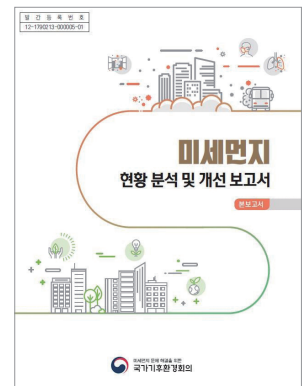
여기서 1차 자료는 연구자가 자신의 연구를 위하여 직접 수집한 원형 그대로의 자료이며, 2차 자료는 연구자가 연구에 활용하는 자료 중 누군가에 의해 이미 수집되고 가공된 자료이다.

문헌 연구법은 그 자체로 사회현상 탐구를 위한 주된 자료 수집 방법으로 쓰이기도 하지만 주로 기존 연구의 성과와 동향, 연구 주제와 관련한 개념과 이론 등을 파악하는 데 활용된다. 예를 들어, 청년 빈곤 문제를 탐구하는 연구자는 국가기관의 통계 자료를 분석함으로써 문제의 실태를 파악할 수도 있고, 청년 빈곤 문제와 관련한 타인의 선행 연구를 검토하여 관련 배경지식을 쌓음으로써 본격적인 탐구의 기반을 마련할 수도 있다. 이처럼 다양한 활용법으로 인해 문헌 연구법은 양적 연구와 질적 연구 모두에 적극적으로 활용된다.

문헌 연구법은 이미 수집되었거나 가공이 완료된 자료를 살펴보는 것이므로 시간과 비용이 적게 들며, 시공간의 제약을 넘어 정보를 얻는다는 장점이 있다. 반면, 연구자가 참고하는 문헌의 신뢰도에 문제가 있을 수 있다는 점과 문헌을 해석하는 과정에서 연구자의 주관적 생각이나 가치관이 지나치게 개입될 수 있다는 점은 문헌 연구법의 한계로 지적된다.

1차 자료와 2차 자료의 예

연구자가 수집한 자료 중 자신이 직접 배부하고 모은 질문지, 직접 기록한 관찰 일지 등은 1차 자료에 해당하며, 연구자가 참고한 타인의 논문, 통계청의 통계 자료 등은 2차 자료에 해당한다.



정부가 발표한 보고서는 문헌의 대표적인 사례이다.

깊이 있는 탐구

사회문제 유형별 관련 문헌 찾아보기

■ 환경 문제

문헌 제목 및 출처	내용 요약

■ 인권 문제

문헌 제목 및 출처	내용 요약

■ 문화 다양성 문제

문헌 제목 및 출처	내용 요약

질문지법



전화 설문은 활용하면 문맹자를 대상으로도 질문지법을 수행할 수 있다.

모집단

연구자가 연구하고자 하는 전체 대상을 의미한다.

표본

모집단 중에서 연구자가 실제로 조사할 대상을 의미한다.

무작위 표집

모집단에 속한 각각의 사람들이 표본으로 추출될 확률이 모두 같은 상태에서 표본을 추출하는 방법을 뜻한다.

회수율과 응답률

회수율은 배부한 질문지 수 대비 회수한 질문지 수의 비율을 의미하며, 응답률은 특정 문항에 응답한 사람의 비율을 의미한다.

질문지법은 연구자가 연구 주제와 관련하여 사전에 제작한 질문지를 조사 대상자에게 제시하여 답하게 함으로써 자료를 수집하는 방법이다. 사회 과학자들이 가장 많이 사용하는 자료 수집 방법이며, 통계 분석에 적합하여 양적 연구에 적극적으로 활용되는 방법이다. 연구자가 조사 대상자를 찾아가 직접 질문지를 배부하는 방식을 기본으로 하지만 우편이나 전화, 인터넷 등으로 조사가 이루어지기도 한다.

질문지를 제작할 때는 몇 가지 유의할 사항이 있다. 첫째, 응답자가 쉽게 이해하도록 질문은 간단명료하게 작성해야 한다. 응답자가 질문을 잘못 해석하여 정확하지 않은 정보를 질문지에 기재할 위험이 있기 때문이다. 둘째, 질문이 특정 응답을 유도해서는 안 된다. 질문에 연구자의 가치가 개입되면 해당 질문지를 통해 수집된 자료의 신뢰도는 크게 떨어질 수밖에 없다.

한편, 질문지법을 활용할 때는 질문지를 배부할 대상, 즉 조사 대상자를 잘 선정해야 한다. 현실적으로 모집단 전체에 질문지를 배부하거나 회수하는 것은 매우 어렵다. 따라서 연구자는 표본을 추출하여 이들을 대상으로 자료를 수집하게 되는데, 이때 표본으로 추출된 집단이 모집단을 대표해야 한다. 많은 연구자는 무작위 표집의 방법을 활용하여 표본을 추출한다.

질문지법은 같은 형태의 질문지를 다수에게 배부하고 회수하는 방식으로 진행되므로, 짧은 시간에 적은 비용으로 많은 자료를 수집할 수 있다는 장점이 있다. 하지만 회수율과 응답률이 낮고 무성의한 응답이 많으며, 깊이 있는 정보를 얻기 힘들다는 단점도 있다. 문맹자에게 실시하기 어렵다는 점도 주요한 한계로 꼽힌다.

시선의 확장

질문지 통계 분석의 예시

부록 180쪽에서 활동 내용 점검하기

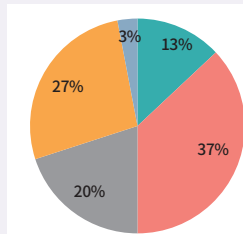
다음은 '학교 급식 만족도'와 '학교생활 만족도' 간의 상관관계를 알아보기 위하여 수집한 자료이다. <자료 1>은 응답자별 학교 급식 만족도와 학교생활 만족도를 표로 정리한 것이고, <자료 2>는 학교 급식 만족도별 응답자 비율을 원 그래프와 표로 나타낸 것이다. <자료 3>의 좌표 평면에 점으로 나타내 보자.

<자료 1> 전체 응답자의 응답 결과

※ 숫자가 높을수록 만족도가 높음.

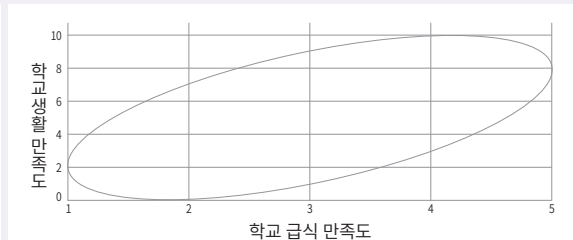
응답자 번호	1	2	3	4	5	6	7	8	9	10	11	12	13	14	15	16	17	18	19	20	21	22	23	24	25	26	27	28	29	30
학교 급식 만족도	1	1	3	3	3	4	4	2	3	2	3	3	4	2	2	2	2	2	5	1	4	4	4	4	4	2	2	1	2	2
학교생활 만족도	4	6	5	8	8	6	6	8	9	10	2	1	2	6	7	3	7	8	9	5	8	10	8	6	8	1	2	1	3	2

<자료 2> 학교 급식 만족도 응답 비율



만족도	응답자 수	비율
1	4	13%
2	11	37%
3	6	20%
4	8	27%
5	1	3%

<자료 3> 변수 간 상관관계



실험법

실험법은 엄격히 통제된 상황에서 독립 변수를 인위적으로 조작한 다음 종속 변수에 나타나는 변화를 살펴보는 자료 수집 방법이다. 연구자는 실험법으로 독립 변수와 종속 변수 사이의 인과 관계를 명확히 검증할 수 있다. 일반적으로 실험법을 수행할 때는 실험 집단과 통제 집단을 구성하여 두 집단을 비교하는 방식을 활용한다. **실험 집단**은 독립 변수의 인위적 조작, 즉 실험 처치를 가하는 집단이며, **통제 집단**은 실험 처치를 가하지 않음으로써 실험 집단의 비교 대상으로 삼는 집단이다. 가령 결혼 이주민에 관한 TV 프로그램 시청 경험이 학생들의 **다문화 수용성***에 미치는 영향을 밝히고자 하는 실험이 있다면, 결혼 이주민에 관한 TV 프로그램을 일정 시간 동안 실험실에서 시청하게 되는 집단이 실험 집단, 해당 프로그램을 시청하지 않는 집단이 통제 집단이다.

이처럼 실험 집단에만 실험 처치를 가했을 때, 실험 집단과 통제 집단의 종속 변수 변화 정도에 유의미한 차이가 나타난다면 연구자는 독립 변수와 종속 변수 간의 인과 관계를 증명할 수 있게 된다. 한편, 독립 변수 외의 다른 변수들을 통제하기 위해서는 실험 집단과 통제 집단의 동질성을 확보할 필요가 있다. 집단 간 동질성* 확보를 위하여 연구자는 일반적으로 연구 대상자를 실험 집단과 통제 집단에 무작위로 배정하는 방식을 활용한다. 하지만 현실적인 이유로 실생활에 이미 존재하는 집단들을 그대로 유지한 채 실험을 수행하는 경우도 발생하는데, 이러한 실험을 **유사 실험** 또는 **준실험**이라고 한다.

실험법은 사회에 내재한 법칙을 발견하는 데 매우 유리하다는 장점이 있으나 자연현상과 달리 사회현상은 완벽하게 통제하기 어렵다. 그리고 실험의 대상이 인간이라는 점에서 윤리적인 문제가 발생할 위험이 크므로 실험법을 활용할 때는 엄격한 주의가 요구된다.

독립 변수와 종속 변수

19쪽 참고

* 다문화 수용성

서로 다른 인종적·문화적 배경을 가진 집단을 한 사회의 구성원으로 받아들이는 정도를 뜻한다.

① 통제 집단을 비교 집단이라고도 한다.

* 집단 간 동질성

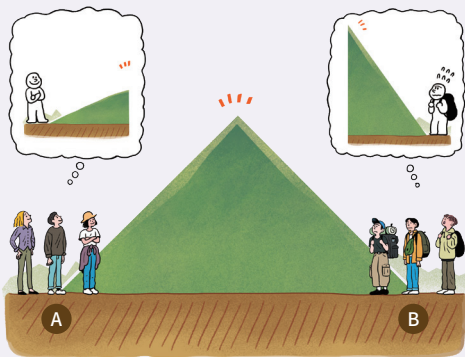
서로 다른 집단의 구성원들이 나이, 성별, 학력, 직업 등에서 유사한 특성이 있는 것을 의미한다.

유사 실험(준실험)의 예

학급과 같이 기존에 이미 존재하는 집단을 실험 집단과 통제 집단으로 나누어 실시하는 실험이 대표적이다.

시선의 확장

당신이 느끼는 언덕의 각도는 몇 도인가요?



• 버지니아대학교 데니스 프로핏(Dennis Proffitt) 교수의 흥미로운 실험을 살펴보자.

그는 실험 참여자를 A, B 두 그룹으로 나눈 후 A 그룹은 맨몸으로, B 그룹은 짐이 가득 든 배낭을 들고 실험에 참여하게 하였다. 실험 참여자들은 눈앞에 보이는 언덕 각도가 얼마인지 예측해야 했는데, 무거운 배낭을 멘 그룹이 언덕 각도를 훨씬 크게 예측했다. 왜 이런 결과가 나왔을까? 무거운 배낭을 짊어지면 마치 자신이 눈앞에 있는 언덕을 실제로 올라가야 할 것 같은 기분이 들어 실제보다 훨씬 가파르고 험난하다고 판단하기 때문이다.

나이트 요시히토, 『세상에서 가장 재미있는 88가지 심리실험』

... 이 실험에서 연구자가 설정한 가설은 무엇일까?

면접법

면접법은 연구자가 조사 대상자와 직접 대화를 나누며 자료를 수집하는 방법이다. 질문지법이 사전에 제작한 질문지를 다수의 조사 대상자에게 일률적으로 배부하여 통계 처리가 쉬운 정보를 얻는 방법인 반면, 면접법은 소수의 대상자로부터 연구 문제와 관련한 심층적인 정보를 얻는 방법이다. 면접은 한 번에 한 사람씩 진행할 수도 있지만 여러 사람과 집단으로 진행하기도 한다. 연구자는 조사 대상자와의 대화 내용을 메모, 녹음, 촬영함으로써 면접 내용을 체계적이고 반복적으로 분석할 수 있다.

면접법은 같은 질문이라도 연구자가 조사 대상자의 특성에 맞게 변형하여 제시할 수 있으며, 조사 대상자의 응답 내용에 따라 추가적인 질문을 던져 깊이 있는 정보를 수집할 수 있다는 장점이 있다. 대면 대화로 조사 대상자의 무성의하거나 악의적인 응답을 줄일 수 있고, 그들의 감정에 관한 정보를 얻을 수 있으며, 문맹자로부터도 자료를 수집할 수 있다는 점 역시 면접법의 큰 이점이다.

반면, 시간과 비용이 많이 들고 면접 과정에서 연구자의 주관이 개입될 수 있으며, 조사 대상자의 익명성 유지가 어려워 개인적으로 꺼리는 내용에 관하여 정확한 응답을 얻기 어려울 수도 있다는 단점이 있다. 연구 주제에 완벽하게 들어맞는 조사 대상자를 선정하기가 어렵고, 면접자의 역량에 따라 수집된 자료의 양과 질에 차이가 나타날 수 있다는 점 역시 면접법의 한계로 지적된다.



50+커뮤니티 활동가 및 중장년 1인가구 인터뷰 참여자 모집

모집 대상 및 인원
 - 중장년 1인가구
 - 50+커뮤니티 활동 경험이 있거나 활동 중인 50+세대
 - 총 10명(선착순 선발)

인터뷰 예상 소요 시간 및 내용
 - 비대면 약 40-50분
 - 1인 가구를 위한 50+커뮤니티 활동 및 역할 관련 내용

면접 대상자 모집 포스터



면접법은 면접자와 피면접자의 직접적인 언어적 대화를 통해 이루어진다.

깊이 있는 탐구

구조화된 면접과 비구조화된 면접

면접법은 크게 구조화된 면접법과 비구조화된 면접법으로 나뉜다. 구조화된 면접법은 연구자가 면접에서 질문할 문항과 질문 방식을 사전에 표준화하여 모든 조사 대상자에게 똑같이 적용하는 방법이다. 만약 면접의 구조화가 극단에 이르면, 사실상 인쇄된 질문지를 구술로 물어보는 것과 같다. 비구조화된 면접법은 연구자가 조사 대상자와의 자연스러운 대화를 통해서 유연하게 정보를 획득하는 면접법이다.

- 만약 ‘사회관계망 서비스(SNS) 과의존 문제’와 관련하여 학급 친구를 대상으로 구조화된 면접을 진행할 예정이라면, 어떤 질문을 할 계획인지 생각해 보자.

참여 관찰법

참여 관찰법은 연구자가 연구 대상자의 활동에 직접 참여하거나 그들과 함께 생활하면서 보고, 듣고, 느낀 내용을 자료로 수집하는 방법이다. 연구자의 질문에 관한 응답자의 반응을 통해서만 정보를 획득할 수 있는 질문지법이나 면접법과는 달리, 참여 관찰법에서는 연구자가 연구 대상자의 생활과 활동 전반을 관찰함으로써 다양한 정보를 얻을 수 있다. 과거에는 참여 관찰법이 주로 낮은 문화를 가진 집단을 연구하는 데 활용되었지만, 최근에는 그 범위가 확대되고 있다.

참여 관찰법은 언어적 의사소통이 불가능한 연구 대상으로부터도 자료를 수집할 수 있다는 장점이 있다. 가령 말하지 못하는 영유아나, 자신들만의 고유한 언어를 사용하는 원시 부족을 대상으로도 정보를 획득할 수 있다. 또한 참여 관찰법으로 연구자는 현장의 생동감이 넘치거나 실제적인 자료를 얻어 연구 대상을 더욱 잘 이해할 수 있다. 예를 들어, 아마존의 원시 부족인 조에(Zoe)족은 아랫입술에 뽕뚜루라는 원뿔형 나무 막대를 끼는 문화를 공유하는데, 이러한 문화는 문자나 말로 접할 때보다 직접 눈으로 확인할 때 더욱 명확히 이해할 수 있다.

한편, 참여 관찰법을 수행하기 위하여 연구자는 관찰하려는 현상이 나타날 때까지 기다려야 하며, 연구 대상자가 관찰자를 의식하여 평소와 다른 행동을 취할 경우 관찰 내용이 왜곡될 수 있다. 그리고 연구자가 예측하지 못한 돌발 상황이 생겨 이에 대한 대처가 쉽지 않다는 한계도 있다.



다큐멘터리 <아마존의 눈물> 제작팀은 브라질 원시 부족인 조에족과 함께 생활하며 그들의 문화를 기록한 후 대중들에게 소개하였다.

시선의 확장

참여 관찰로 사회문제 이해하기

- K 방송사의 한 다큐멘터리 프로그램에서는 세계적인 경기 침체 상황 속에서 우리 국민이 겪는 경제적 어려움을 취재하였다. 다큐멘터리 제작진은 취재 대상을 선별하여 그들의 생활 모습을 낱알이 관찰하였다.



▲ 명품관 앞에서 밤을 새우는 A 씨

취재 대상인 A 씨는 공연계에 종사하는 직장인이다. 하지만 코로나19 여파로 일감이 줄어들자 명품관 입장 줄을 대신 서는 ‘오픈 런(매장이 열리는 순간 바로 입장하는 것)’ 아르바이트를 부업으로 하고 있다. 1분 만에 마감되는 ‘오픈 런’ 아르바이트 구인 공고에 빠르게 지원한 후 저녁을 간단하게 때운 그는, 핫팩과 두꺼운 옷에만 의지한 채 밤새 추위를 견뎌 내고서야 의뢰인으로부터 일당을 받는다.

A 씨의 삶을 보며 우리는 경기 침체로 인한 일상의 문제를 직관적이고 감정적으로 이해하게 된다. 이처럼 통계 자료나 글이 아닌 누군가의 실제 삶을 직접 관찰하는 경험은 사회문제를 이해하는 하나의 유용한 방법이다.

- 양적 연구를 직접 수행하며 방법과 절차를 익혀 보자. 2~5개의 질문을 포함한 간단한 질문지를 만들어 학급 친구들을 대상으로 자료를 수집하고, 아래의 그래프에 그 결과를 표시하여 스스로 세운 가설을 검증해 보자.

24쪽 질문지법 참고

활동 1 독립 변수와 종속 변수가 포함된 가설을 설정해 보자.

※ 단, 각 변수는 간단한 질문지를 통해 측정할 수 있는 것으로 정한다.

예

- 일주일에 아침밥을 먹는 횟수가 많을수록 수업 중 조는 시간이 적을 것이다.

활동 2 독립 변수와 종속 변수를 각각 측정할 수 있는 문항을 구성하여 질문지를 제작해 보자.

※ 온라인 설문 플랫폼을 활용하면 더욱 쉽게 질문지를 제작, 배부, 회수할 수 있다.

예

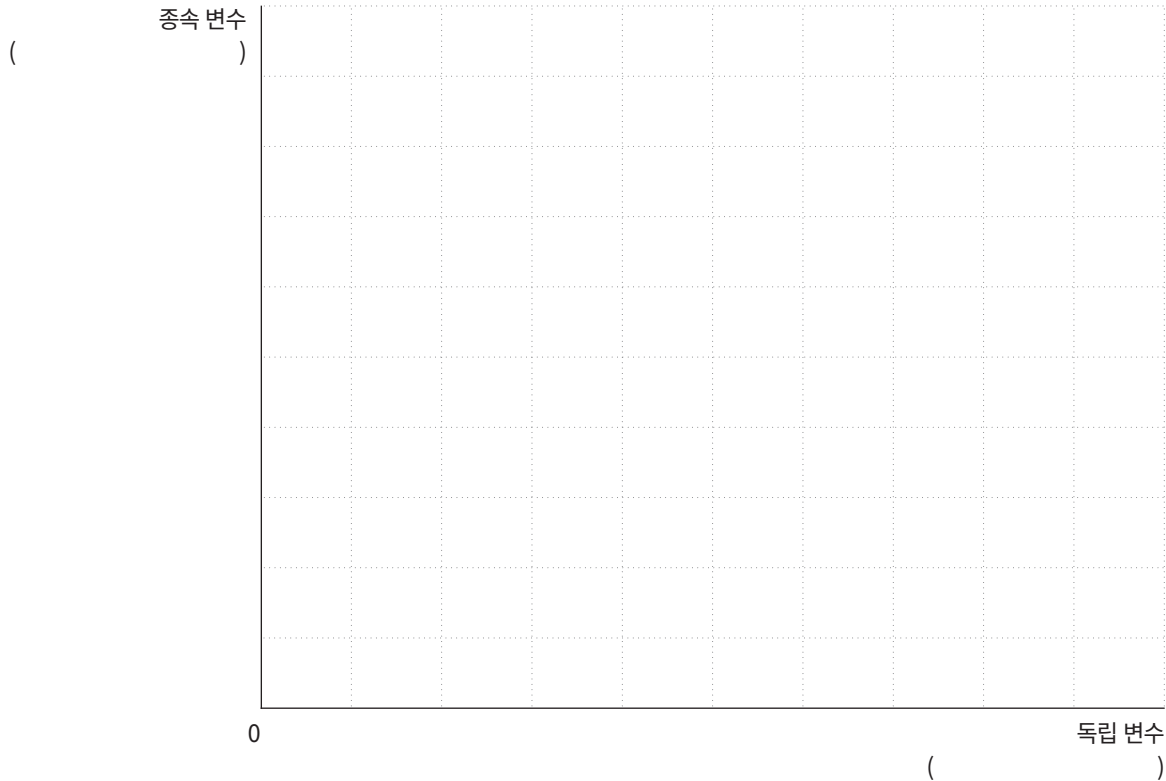
평균적으로 일주일에 아침밥을 먹는 횟수는?

번호	평균적으로 일주일에 아침밥을 먹는 횟수는?
①	1~2회
②	3~4회
③	5~6회
④	7회

활동 3 학급 친구들을 대상으로 내가 만든 질문지를 배부하고, 그 결과를 모아 보자.

배부한 질문지의 수	()개	질문지 회수율	= $\frac{\text{회수된 질문지 수}}{\text{배부한 질문지 수}} \times 100$	= ()%
회수된 질문지의 수	()개			

활동 4 회수한 질문에 기록된 응답을 다음의 좌표평면에 나타내 보자.



활동 5 위의 좌표평면에 기초하여 자신이 세운 가설을 채택할지, 채택하지 않을지 판단해 보자.

※ 좌표평면으로 변수 간 상관관계를 확인하는 방법은 다음 단원에서 더욱 자세히 배울 수 있다.

활동 6 연구 결과를 발표하고, 친구들의 연구 중 인상 깊었던 연구를 적어 보자.

발표한 연구 결과	
인상 깊었던 연구 주제와 이유	



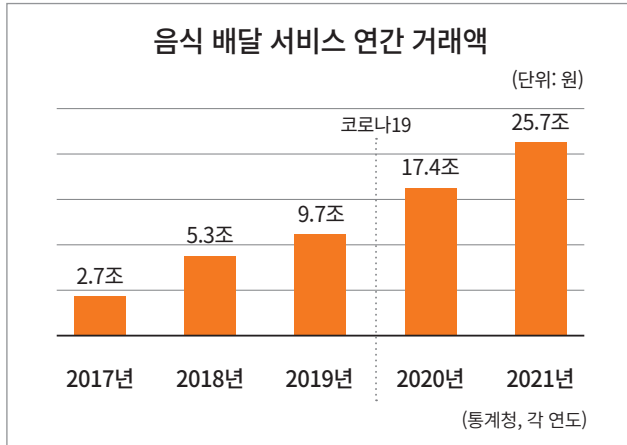
사회문제의 양적 연구 사례

학습 목표

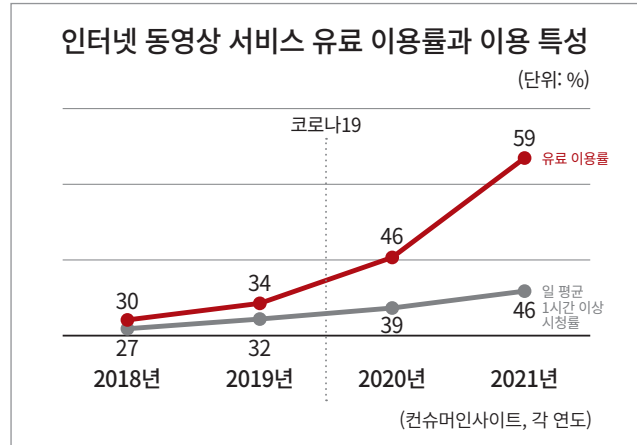
- 실제 사례를 토대로 사회문제에 관한 양적 자료를 분석하고 해석할 수 있다.
- 양적 연구 방법을 사회문제의 탐구에 적용할 수 있다.

생각의 초점

아래 자료에서 어떤 사실을 알 수 있는지 생각해 보자.



자료 1



자료 2

양적 연구 사례

연구 방법에 관해 잘 알고 있더라도 사회문제를 탐구하는 과정에서 실제로 그 방법을 적용하는 데에는 많은 어려움이 따른다. 이 경우 기존의 연구 사례를 살펴보는 것이 큰 도움이 된다. 따라서 이번 단원에서는 서로 다른 자료 수집 방법을 활용한 연구 사례를 양적 연구와 질적 연구로 구분하여 살펴보고자 한다.

먼저 살펴볼 연구 사례는 양적 연구이다. 양적 연구는 사회현상에 내재하는 규칙을 발견하기 위하여 질문지법이나 실험법 등의 방법을 주로 사용한다. 두 자료 수집 방법을 활용한 구체적인 연구 사례를 확인해 보자.

질문지법을 활용한 양적 연구 사례

질문지법을 활용한 양적 연구 사례로 ‘학교 폭력’ 문제를 탐구한 연구가 있다. 연구자는 ‘청소년 사이버 불링* 행위’에 영향을 미치는 요인을 찾기 위하여 관련 선행 연구들을 검토하였다. 그 결과 ‘학교 폭력 피해 경험’, ‘자기 통제력’, ‘성별’을 주요 요인으로 꼽았다. 그 후, 질문지법을 사용하여 각 요인이 실제로 사이버 불링 행위에 유의미한 영향을 미치는지 살펴보았다. 연구 과정을 간략히 나타내면 다음과 같다.

* 사이버 불링(cyber bullying)

컴퓨터나 스마트폰 등 디지털 매체를 통해 상대방을 비방하거나 괴롭히는 행위를 말하며, 사이버 괴롭힘이라고도 한다.

연구 주제 선정	청소년 사이버 불링 가해 행위에 영향을 미치는 요인
가설 설정	<ul style="list-style-type: none"> 가설은 다음의 3가지로 설정함. [가설 1] 학교 폭력 피해 경험이 많을수록 사이버 불링 가해 경험이 많을 것이다. [가설 2] 자기 통제력*이 강할수록 사이버 불링 가해 경험이 적을 것이다. [가설 3] 남성이 여성보다 사이버 불링 가해 경험이 많을 것이다.
연구 설계	<ul style="list-style-type: none"> 연구 대상: ○○시의 5개 고등학교에 재학 중인 학생 500명(남녀 각각 250명) 자료 수집 방법: 질문지법 학교 폭력 피해 경험, 자기 통제력 정도, 성별, 사이버 불링 가해 경험을 측정하는 문항이 수록된 질문지를 직접 배부하여 수합한 후에 통계 분석 프로그램을 활용하여 그 영향력을 검토함. 자기 통제력 정도는 기존의 연구에서 활용한 자기 통제력 자가 진단 설문 문항으로 수치화하기로 함.
자료 수집 및 분석	<ul style="list-style-type: none"> 수합한 질문지를 정리한 후, 통계 분석 프로그램을 활용하여 각 변수가 사이버 불링 가해 경험에 유의미한 영향력이 있는지 검토함. 분석 결과, 학교 폭력 피해 경험, 자기 통제력 정도는 사이버 불링 가해 경험에 유의미한 영향을 미치는 것으로 확인되었지만 성별은 그렇지 않음.
가설 검증 및 일반화	<ul style="list-style-type: none"> 결론적으로 [가설 1]과 [가설 2]는 채택되었지만 [가설 3]은 기각되었음. 표본 집단이 ○○시의 5개 고등학교에 재학 중인 학생에 한정되므로, 연구 결과를 모집단인 청소년 전체에 일반화하기는 어려움.

*** 자기 통제력**

바람직하지 않은 행위를 스스로 억제하거나 조절하는 능력을 말한다.



통그라미 실용 통계 교육

tong.kostat.go.kr
 통계청과 교육부가 협업하여 초·중·고등학교 실생활 중심의 실용 통계 교육을 위하여 개발한 통계 누리집이다. 누구나 무료로 이용할 수 있다.

연구자는 ‘청소년 사이버 불링 가해 행위’에 영향을 미치는 주요한 요인을 찾아내기 위하여 세 가지 연구 가설을 설정하였다. 각 가설에서 종속 변수는 모두 ‘사이버 불링 가해 경험’이며, [가설 1]의 독립 변수는 ‘학교 폭력 피해 경험’, [가설 2]는 ‘자기 통제력’, [가설 3]은 ‘성별’이다.

시선의 확장 ‘자기 통제력’ 측정을 위한 질문지 문항 만들기

- 질문지를 작성할 때는 주제에 부합하는 문항을 명확하게 제시해야 한다. ‘자기 통제력’ 측정을 위한 다음 문항 예시를 참고하여 문항 제작을 연습해 보자.

문항 예시	응답				
	매우 그렇다	그렇다	보통이다	그렇지 않다	전혀 그렇지 않다
행동하기 전에 신중히 생각하는 편이다.	<input type="checkbox"/>	<input type="checkbox"/>	<input type="checkbox"/>	<input type="checkbox"/>	<input type="checkbox"/>
자주 실수하는 편이다.	<input type="checkbox"/>	<input type="checkbox"/>	<input type="checkbox"/>	<input type="checkbox"/>	<input type="checkbox"/>

- ☞ 예시 문항 외에 ‘자기 통제력’을 측정하기에 적합한 설문 문항을 만들어 보자.

연구 주제에 따르면 모집단은 ‘국내의 모든 청소년’이라고 볼 수 있지만, 현실적인 여건을 고려하여 연구자는 특정 학교에 재학 중인 학생 500명을 표본으로 추출하여 질문지법을 실시하였다. 질문지에는 독립 변수와 종속 변수를 측정할 수 있는 문항을 수록하였다. 독립 변수 중 ‘자기 통제력’은 추상적인 개념이므로 자기 통제력의 정도를 진단하는 설문 문항들을 제시하고 응답자의 응답에 따라 일정한 점수를 부여하는 방식으로 계량화하였다.

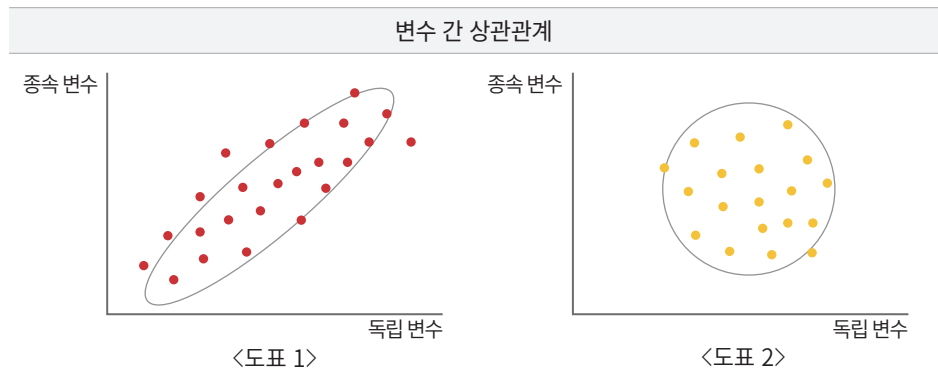
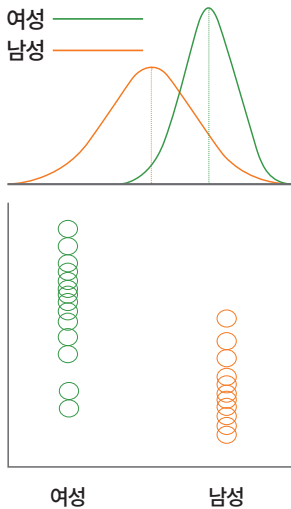
양적 연구에서는 수집한 자료를 분석하여 변수와 변수 간의 상관관계를 밝히는 일이 매우 중요하다. 이때, 도표*를 활용하면 변수 간 상관관계를 더욱 쉽게 확인할 수 있다. [가설 1](학교 폭력 피해 경험이 많을수록 사이버 불링 가해 경험이 많을 것이다.)을 검증하는 상황을 예로 들어 보자. 이 경우에 ‘학교 폭력 피해 경험 횟수’를 가로축, ‘사이버 불링 가해 경험 횟수’를 세로축으로 삼는 좌표 평면 위에 개별 응답자의 위치를 나타낼 수 있다. 이렇게 만들어진 도표는 독립 변수와 종속 변수의 상관관계를 시각적으로 나타낸다. 만약 응답자의 분포 형태가 아래의 <도표 1>과 같이 나타난다면 독립 변수와 종속 변수 사이에 일정한 상관관계가 있다고 결론을 내릴 수 있지만, 분포 형태가 <도표 2>와 같다면 두 변수 사이에 상관관계가 존재한다고 보기 어렵다. 한편, 다수의 표본을 정교하게 분석해야 할 때는 전문적인 통계 분석 프로그램을 활용한다.

*** 도표**

자료를 분석하여 그 관계를 일정한 형태의 그림으로 나타낸 표를 의미하며, 그림, 그래프, 차트 등을 포함한다.

도표 활용 사례

독립 변수가 ‘성별’과 같이 연속적인 값을 가지지 않는 변수이면, 자료 분석을 위하여 다음과 같은 도표 등을 활용할 수 있다.



시선의 확장

상관관계와 인과 관계

- 특정 변수가 변할 때 다른 변수가 함께 변한다면, 우리는 두 변수 사이에 상관 관계가 존재한다고 말한다. 한편, 특정 변수의 변화가 원인이 되어 다른 변수의 변화를 초래할 때 우리는 두 변수 사이에 인과 관계가 존재한다고 말한다. 주의할 점은 두 변수가 상관관계가 있다고 해서 두 변수 사이에 반드시 인과 관계가 존재하는 것은 아니라는 것이다. 오른쪽의 예시를 살펴보자.

- ㉠ 기온이 내려간다. ㉡ 감기 환자가 늘어난다. ㉢ 패딩 판매량이 증가한다.

그림의 ㉠, ㉡, ㉢ 사이의 관계 중 ‘인과 관계’로 설명할 수 있는 것은 무엇일까?



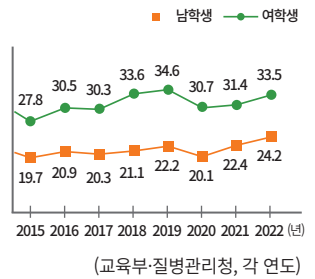
실험법을 활용한 양적 연구 사례

실험법을 활용한 양적 연구 사례로 ‘청소년 우울증’ 문제를 탐구한 연구가 있다. 연구자는 청소년들의 우울증이 증가하고 있다는 문제의식을 가지고 이를 해결할 방안을 찾고자 하였다. 이를 위하여 ‘걷기 운동’이 ‘청소년 우울증’에 미치는 긍정적인 영향을 살펴보는 실험을 수행하였다. 이 연구의 절차는 다음과 같다.

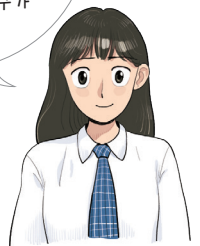
연구 주제 선정	‘걷기 운동’의 ‘청소년 우울증’ 완화 효과
가설 설정	<ul style="list-style-type: none"> 가설: ‘걷기 운동’은 ‘청소년 우울증 정도’를 완화시킬 것이다. <div style="border: 1px solid #ccc; padding: 5px; margin-top: 5px;"> <ul style="list-style-type: none"> - 독립 변수: 걷기 운동 수행 여부 - 종속 변수: 우울증 정도 </div>
연구 설계	<ul style="list-style-type: none"> 연구 대상: □□고등학교 1학년 6개 학급(남녀 각각 60명) 자료 수집 방법: 실험법 실험 계획 <div style="border: 1px solid #ccc; padding: 5px; margin-top: 5px;"> <ol style="list-style-type: none"> ① 연구 대상 중 세 학급은 실험 집단, 나머지 세 학급은 통제 집단으로 구분함. ② 실험 집단과 통제 집단 모두 우울증 진단 ‘사전 검사’를 실시함. ③ 실험 집단 학급만 4주간 체육 수업 시간에 걷기 운동을 10분 실시함. ④ 4주 후, 실험 집단과 통제 집단 모두 우울증 진단 ‘사후 검사’를 실시함. </div>
자료 수집 및 분석	<ul style="list-style-type: none"> □□고등학교 교사와 협조하여 실험을 실시함. 실험 집단과 통제 집단의 우울증 진단 사전, 사후 검사 결과를 비교함으로써 걷기 운동의 효과를 검증함. <ul style="list-style-type: none"> ※ 사전, 사후 검사는 기존에 개발된 ‘아동용 우울 척도 검사지’를 활용함. 통계 분석 프로그램을 활용한 분석 결과, 실험 집단 학생 중 우울증 정도가 심하지 않은 학생들의 경우에 우울증 진단 점수 변화가 통제 집단과 크게 차이 나지 않았지만, 우울증 정도가 심한 학생들의 경우에는 통제 집단과 비교해 우울증 진단 점수가 유의미하게 감소한 것으로 나타남.
가설 검증	<ul style="list-style-type: none"> 우울증 수준이 높은 학생들의 경우에 ‘걷기 운동’이 우울증을 완화하는 효과가 있는 것으로 나타났으므로, 가설을 채택할 수 있음.

이 연구에서 독립 변수는 ‘걷기 운동 수행 여부’이며, 종속 변수는 ‘청소년 우울증 정도’이다. 연구자는 두 변수 간의 인과 관계를 검증하는 자료를 수집하는 데 실험법을 활용하였다. 이 과정에서 실험 집단과 통제 집단을 새롭게 구성하거나 엄격히 통제된 실험 상황을 조성하지 않고, 이미 존재하는 집단인 학급을 대상으로 일상의 환경에서 실험을 진행하였다. 따라서 엄밀히 따지면 이 실험은 ‘유사 실험’이다.

▶ 우리나라 중·고등학생의 우울감 경험률* 추이



특정 학교 학생들만을 대상으로 한 실험 결과이기 때문에 모든 청소년에게 일반화하는 데에는 한계가 있어. 더 많은 청소년 집단을 대상으로 하는 연구가 필요해.



🔗 유사 실험

25쪽 참고

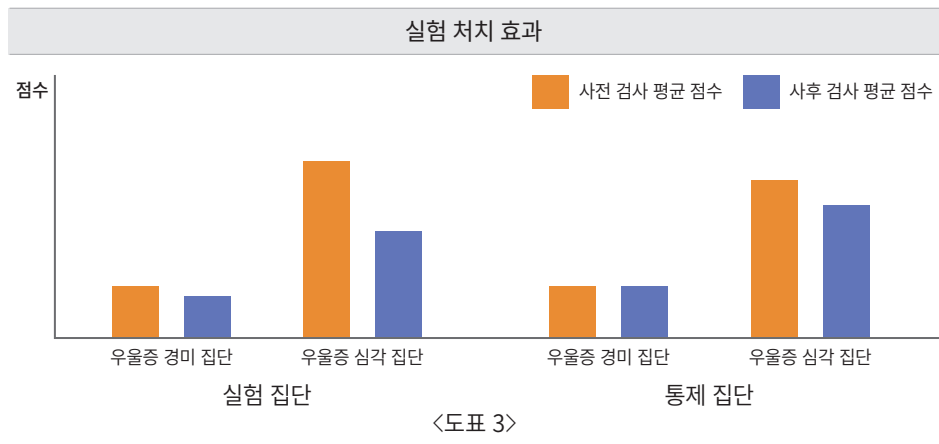
❁ 사전 검사

실험 처치 전 종속 변수의 정도를 측정하는 것을 말한다.

❁ 사후 검사

실험 처치 이후 종속 변수의 정도를 측정하는 것을 말한다.

연구자는 연구 대상인 6개의 학급 중에서 3개의 학급은 실험 집단으로, 나머지 3개의 학급은 통제 집단으로 선정하였으며, 실험 처치를 가하기 전 두 집단 모두를 대상으로 우울증 진단 ‘사전 검사’*를 실시하였다. 이후 4주에 걸쳐 실험 집단에 속한 학생들만 체육 시간에 10분간 걷기 운동을 수행하게 함으로써 독립 변수에 인위적인 조작을 가하였다. 4주가 지난 뒤 연구자는 다시 한번 두 집단을 대상으로 우울증 진단 ‘사후 검사’*를 실시하였고, 각 집단의 사후 검사 점수를 사전 검사 점수와 비교함으로써 실험 처치의 효과를 살펴보았다. 그 결과를 도표로 나타내면 다음의 <도표 3>과 같다.



① 우울증 경미 집단과 우울증 심각 집단은 우울증 진단 사전 검사 점수를 기준으로 구분하였다.

① 정밀한 분석을 위해서는 전문 통계 분석 프로그램을 활용한다.

연구자는 실험 집단과 통제 집단을 다시 우울증 경미 집단과 우울증 심각 집단으로 나누어 총 네 집단의 우울증 진단 검사 점수 변화를 분석하였다. 그 결과 우울증이 경미한 학생들의 경우 실험 처치 여부가 우울증 진단 점수 변화 정도에 큰 영향을 미치지 않는 것으로 나타났지만, 우울증이 심각한 학생들의 경우에는 실험 처치 여부가 우울증 진단 점수 변화 정도에 매우 큰 차이를 발생시킨 것으로 나타났다. 이러한 결과를 바탕으로 연구자는 청소년 우울증을 완화하는 데 걷기 운동이 효과적일 것이라는 가설을 채택할 수 있다는 결론을 도출하였다.

시선의 확장

칭찬은 고래도 커닝(부정행위)하게 만든다?

E 방송사 다큐멘터리 <학교란 무엇인가>의 6부에는 ‘칭찬의 역효과’를 주제로 한 흥미로운 실험이 등장한다. 연구자는 초등학교 2학년생들을 대상으로 짧은 시간에 단어들을 외우게 한 뒤 이를 시험한다. 시험을 치르는 동안 한 집단에는 “정말 대단하다.”, “너 정말 똑똑하구나.” 등의 인위적 칭찬을 하고, 다른 집단에는 칭찬 대신 “짧은 시간 동안 노력을 많이 했네.”와 같은 격려의 말을 전한다. 시험 도중 연구자는 일부러 답안지를 책상에 둔 채 잠깐 자리를 비우는데, 결과적으로 인위적 칭찬을 받은 집단이 격려의 말을 들은 집단보다 훨씬 더 높은 비율로 커닝을 저지르는 모습을 보였다.



깊이 있는 탐구

통그라미 프로그램을 활용한 상관관계 분석

- 통그라미는 학생들을 위하여 통계청에서 개발한 무료 교육용 통계 프로그램이다. 통그라미는 질문지 제작부터 자료의 통계 분석까지 양적 연구 전반에 걸친 활동을 돕는 서비스를 제공한다. 이번 탐구 활동에서는 통그라미를 활용하여 변수 간 상관관계를 분석해 보자.

활동 1 다음의 단계를 따라 하여 수집한 자료를 분석해 보자.

31쪽 통그라미 누리집 참고

Step 1. 수집한 자료 입력

통그라미 누리집에 접속하여 통그라미를 실행한 후, '파일'-'새파일' 메뉴에 수집한 자료를 입력한다. 이때 첫 번째 행에는 변수 명칭을, 다음 행부터는 개인별로 각 변수에 해당하는 값을 입력한다.

The screenshot shows the Tonggarami software interface. On the left, the '파일' (File) menu is expanded, with '새파일' (New File) highlighted. On the right, the '자료창' (Data Entry) window is open, displaying a table with 14 rows and 7 columns (V1-V7). The first row contains variable names: '성별', '수학 ...', '키', '몸무게', and three empty columns. The following rows contain numerical data for each variable.

	V1	V2	V3	V4	V5	V6	V7
	성별	수학 ...	키	몸무게			
1	1	5	150	45			
2	2	2	145	40			
3	1	1	152	46			
4	2	3	162	59			
5	1	2	155	52			
6	1	3	165	60			
7	2	3	161	50			
8	1	3	157	54			
9	2	4	160	57			
10	1	3	153	49			
11	1	1	155	61			
12	1	2	162	71			
13	2	2	156	53			
14	2	3	160	57			

■ 입력한 자료 전체를 삭제하고 싶을 때에는 '파일'-'새 파일'을 다시 클릭한다.

Step 2. 상관관계 분석

'그래프'-'산점도' 메뉴를 클릭한 후, 가로축 변수(독립 변수)와 세로축 변수(종속 변수)를 설정한다. '확인'을 누르면 입력한 자료들이 도표로 나타난다. 도표 하단의 통계표 부분에 있는 '상관계수'* 탭을 클릭하면 구체적인 상관계수를 확인할 수 있다.

The screenshot shows the '산점도' (Scatter Plot) window in the Tonggarami software. The '변수선택' (Variable Selection) section shows 'V1: 성별', 'V2: 수학 선호도', 'V3: 키', and 'V4: 몸무게'. 'V2: 수학 선호도' is selected as the '가로축 변수' (X-axis variable) and 'V3: 키' is selected as the '세로축 변수' (Y-axis variable). Below this, the correlation coefficient is displayed as '수학 선호도, 키 상관계수: 0.1837'. A list of properties for the correlation coefficient 'r' is provided, followed by a scatter plot showing the relationship between '키' (Height) on the Y-axis and '수학 선호도' (Math Preference) on the X-axis.

수학 선호도, 키 상관계수: 0.1837

상관계수 r의 성질

1. $-1 \leq r \leq 1$
2. $r > 0$ 이면 양의 상관관계를 갖고, $r < 0$ 이면 음의 상관관계를 갖는다.
3. $r = 0$ 이면 상관관계가 없다.
4. $|r|$ 의 값이 클수록 더 강한 상관관계를 갖는다.
5. $|r| = 1$ 일 때, 산점도의 점들은 한 직선 위에 놓여 있다.

* 상관계수: 변수 간 상관관계의 정도를 수치로 표현한 것이다.

활동 2 자신이 설정한 독립 변수와 종속 변수의 상관관계가 어떻게 나타났는지 발표해 보자.



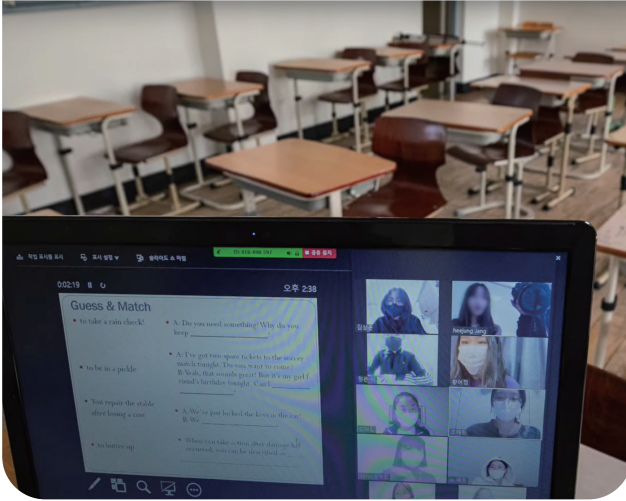
사회문제의 질적 연구 사례

학습 목표

- 실제 사례를 토대로 사회문제에 관한 질적 자료를 분석하고 해석할 수 있다.
- 질적 연구 방법을 사회문제 탐구에 적용할 수 있다.

생각의 초점

다음은 ‘코로나19 시대의 고3’을 주제로 제작된 프로그램의 장면들이다. 이를 통해 코로나19 시대의 고3 학생들의 경험이 어땠는지 추론해 보자.



질적 연구 사례

사회현상에 내재하는 유의미한 법칙이나 규칙을 발견하는 것을 목적으로 삼는 양적 연구와 달리, 질적 연구에서는 개별 사회현상의 깊이 있는 이해와 심층적인 해석을 추구한다. 자료 수집 방법 중에서 면접법과 참여 관찰법은 질적 연구의 목표를 달성하는 데 매우 유용하다. 이번 단원에서는 면접법과 참여 관찰법을 활용한 질적 연구 사례를 구체적으로 살펴보고자 한다.

면접법을 활용한 질적 연구 사례

첫 번째로 살펴볼 질적 연구의 사례는 ‘직장 내 노인 차별’ 문제를 탐구한 연구이다. 평균 수명 연장으로 재취업 노인 인구가 증가하면서 노인의 취업과 관련된 문제는 사회의 주요한 쟁점이 되고 있다. 이와 관련하여 연구자는 재취업 노인이 직장에서 경험하는 다양한 차별에 관한 문제를 파악하기 위하여 질적 연구를 수행하였다. 구체적으로 연구자는 재취업에 성공하여 새로운 직장에서 일하는 노인들을 대상으로 심층 면접을 수행함으로써 그들이 겪는 차별 문제를 이해하고자 하였다. 그 절차와 내용을 요약하면 다음과 같다.

우리나라 성별 기대 수명 변화

(단위: 세)

연도	2002	2012	2022
전체	76.8	80.9	82.7
남성	73.4	77.6	79.9
여성	80.3	84.2	85.6

(통계청, 각 연도)

연구 계획

- 연구 문제: 재취업 노인은 직장에서 어떤 차별을 경험하는가?
- 연구 대상: 퇴직 후 새로운 직장에 취업하여 근무하는 노인 12명
 ※ 다양한 직종, 연령, 성별의 연구 대상을 모집하기 위하여 구청 사회적 기업 팀, 노인 인력개발센터 등으로부터 연구 대상을 추천받은 후 당사자의 동의하에 연구 대상을 선정함.
- 자료 수집 방법: 면접법
- 면접 계획

- ① 약 1개월에 걸쳐 개별 연구 대상자들과 면접을 진행함.
- ② 사전에 준비한 질문을 바탕으로 면접을 진행하되, 면접을 진행하는 중에 새로운 주제가 나타나면 해당 주제에 관한 대화를 유연하게 나눔.
- ③ 면접은 새로운 주제가 나타나지 않을 때까지 반복적으로 실시함.
- ④ 면접 내용은 연구 대상자의 동의를 얻어 녹음 및 기록함.
- ⑤ 면접 내용을 전사*한 후, 반복적으로 읽으며 주제별로 대화 내용을 분류하는 방식으로 자료를 분석함.



✱ 전사

녹음 내용을 글로 옮겨 적는 것을 의미한다.

자료 수집 및 해석

- 자료 수집: 면접 계획에 따라 면접 실시
- 자료 해석
 - ① 연구 대상자와의 면접 내용을 분석한 결과, 재취업 노인들이 경험한 직장 내 차별 사례를 다음과 같이 유형화할 수 있음.

고용 차별	고용 과정에서 고령의 구직자에게 불이익을 주는 것
차별적 표현	노인을 차별하는 태도를 직간접적으로 표현하는 것
업무로부터의 배제	회사의 중요한 업무로부터 배제하거나, 발언 기회를 부여하지 않는 것
비의도적 차별	노인에 대한 지나친 배려로 인해 느껴지는 차별

- ② 연구 대상자들은 이러한 직장 내 차별에 적절히 대응하지 못하였음.



📌 비의도적 차별

노인 식당, 실버 극장 등과 같은 노인을 위한 별도의 지나친 배려는 오히려 차별로 느낄 수 있다.

결론 도출 및 제언

- 결론: 퇴직 후 재취업한 노인들은 직장에서 다양한 형태의 차별을 경험하고 있으나, 이를 참는 것 외에는 별다른 대응을 하지 못함.
- 제언: 노인 일자리 정책은 시혜적 차원이나 형식적 차원에 머물러서는 안 되며, 노인의 존엄성을 보장하는 방향으로 전개되어야 함.

질적 연구에서는 연구 주제에 적합한 연구 대상을 선정하는 것이 매우 중요하고도 어려운 과제이다. 이 연구 사례에서 연구자는 노인 일자리 정책과 관련된 기관들로부터 재취업에 성공한 노인들을 소개받는 방식으로 연구 주제에 어울리는 연구 대상자를 선정하였다.

이후에 연구자는 1개월에 걸쳐 12명의 연구 대상자와 깊이 있는 대화를 나누며 자료를 수집하였다. 연구 대상자들과의 면접은 사전에 계획된 질문들을 바탕으로 하되, 대화 과정에서 새로운 주제가 나타나면 융통성 있게 해당 주제에 관한 대화를 이어 나가는 반구조화된 면접* 형식으로 진행되었다.

✱ 반구조화된 면접

준비한 질문을 토대로 면접을 진행하되, 상황에 따라 유연하게 추가 질문을 제시하는 면접 형태를 의미한다.

연구자는 면접 내용을 녹음한 후 전사하였고, 이렇게 만들어진 텍스트 자료를 반복적으로 읽으며 비슷한 응답 내용을 단계적으로 묶는 방식으로 해석을 진행하였다. 예를 들어, 연구 대상자에 대한 동료 직원들의 비하적 발언이나 행동이 드러나는 내용은 1차적으로 ‘직접적 언행으로 나타나는 차별’이라는 주제로 묶일 수 있으며, 이는 2차적으로 ‘차별적 표현’이라는 큰 주제에 포함될 수 있다. <표 1>은 이러한 해석 방식을 도식화하여 간략히 나타낸 것이다.

응답 내용	1차 묶음	2차 묶음
나이 들어 왜 직장에 들어와 참견하느냐는 식으로 모욕당한 적이 있어요.	직접적 언행으로 나타나는 차별	차별적 표현
동료들끼리도 지나가는 말로 ‘이제 그만두지.’라고 해요.		
제가 현장에 나가면 나이 많은 사람이 와서 불만이라는 표정을 지어요.	간접적 표현으로 나타나는 차별	
평소 말투에서 나이 먹은 사람을 쓸모없게 생각하는 태도가 느껴져요.		

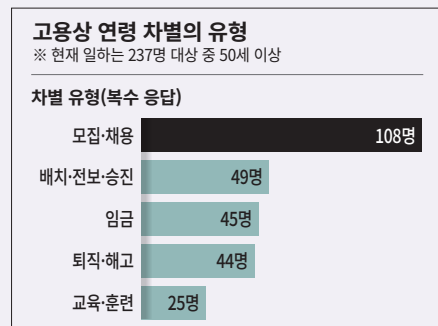
<표 1>

연구자는 직장 내 노인에 대한 차별을 유형화함으로써 연구 대상자들이 경험한 차별을 체계적이고 깊이 있는 방식으로 이해하고자 하였다. 결론적으로 연구 대상자들이 이러한 차별에 대응할 적절한 방법이 없다는 사실을 발견하였다. 그래서 우리 사회의 노인 일자리 정책이 선심성으로 시행되거나 형식적인 변화에만 그칠 것이 아니라 실질적으로 노인의 존엄성을 보장하는 방향으로 발전해야 함을 주장하였다.

시선의 확장 노동 시장에서의 연령 차별

지난해 말 한국노동사회연구소가 고용노동부 의뢰로 고용상 연령 차별 실태를 조사한 보고서에 따르면 50세 이상 취업자와 구직자 271명 중 183명(67.5%)이 ‘고용상 연령 차별을 경험했다.’라고 응답했다. 전체 응답자 가운데 근무하는 237명에게 물어보니 채용 과정에서 차별을 당했다는 응답(45.6%)이 가장 많았다. 모집 공고에 나이 제한을 두거나 면접 때 면접관이 나이 많은 사람에 대한 편견이 드러나는 발언을 하는 식이었다. 기간제로 일하다가 나이가 많다는 이유로 계약 연장에 실패한 사례도 있었다. 직장 내 인사 배치와 전보·승진, 임금 책정, 퇴직과 해고 등에서도 나이가 많아 불이익을 당하는 일이 많았다.

『동아일보』, 2023. 2. 28.



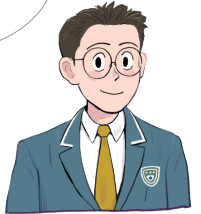
(이주환·오승연, 「고용상 연령차별 실태조사」)

참여 관찰법을 활용한 질적 연구 사례

참여 관찰법을 활용한 질적 연구 사례는 ‘수업 방해 행위’를 탐구한 연구이다. 연구자는 수업 방해 행위를 ‘수업 진행을 방해하는 학생들의 행위’로 정의한 뒤 실제 교실 수업에서 수업 방해 행위가 어떤 형태로 나타나며, 학생들이 그러한 행위를 하는 이유는 무엇인지 심층적으로 이해하고자 하였다. 다음은 그 내용을 간략히 정리한 것이다.

연구 주제 선정	교실에서 일어나는 수업 방해 행위								
연구 계획	<ul style="list-style-type: none"> • 연구 문제 <ol style="list-style-type: none"> ① 교실에서 수업 방해 행위는 어떤 형태로 나타나는가? ② 학생들이 수업 방해 행위를 하는 이유는 무엇인가? • 연구 대상: △△고등학교 1학년 8개 학급 • 자료 수집 방법: 참여 관찰법 • 참여 관찰 계획 <div style="border: 1px solid black; padding: 5px; margin-top: 10px;"> <ol style="list-style-type: none"> ① 연구자가 3월부터 12월까지 매주 목요일에 △△고등학교를 방문하여 1학년 수업을 참관함. ※ 학생, 교사, 학부모로부터 사전 동의를 얻음. ② 1학년 전체 학급 수업을 골고루 참관한 후, 주제에 적합한 소수의 학급 수업을 집중적으로 참관하는 방식으로 진행함. ③ 필요한 경우 교사 및 학생들과 심층 면접을 진행함. ④ 참관 내용은 현장에서 즉시 기록하며, 심층 면접 내용은 녹음 및 전사함. 이후 반복적으로 읽으며 주제별 내용을 분류하는 방식으로 분석함. ⑤ 연구 결과의 신빙성*을 높이기 위하여 연구자가 분석한 내용을 교사들에게 보여 준 후 내용의 타당성을 검토받음. </div> 								
자료 수집 및 해석	<ul style="list-style-type: none"> • 자료 수집: 계획에 따라 참여 관찰 및 면접 실시 • 자료 해석 <ol style="list-style-type: none"> ① 수업 방해 행위의 유형은 속닥거리기, 친구 놀리기, 소음 유발하기, 자리를 벗어나 돌아다니기, 주제에서 벗어난 말 하기, 교실 이탈하기 등으로 구분할 수 있음. ② 수업 방해 행위의 원인은 학생의 특성에 따라 다르게 나타남. <table border="1" style="width: 100%; margin-top: 10px;"> <tr> <td style="background-color: #e0e0e0;">성적이 좋은 학생</td> <td>주로 지루함으로 인해 수업을 방해함.</td> </tr> <tr> <td style="background-color: #e0e0e0;">성적이 나쁜 학생</td> <td>어려운 내용에 대한 반감으로 수업을 방해함.</td> </tr> <tr> <td style="background-color: #e0e0e0;">관심이 그리운 학생</td> <td>학급 친구들의 관심을 끌기 위해 수업을 방해함.</td> </tr> <tr> <td style="background-color: #e0e0e0;">가정 문제를 겪는 학생</td> <td>학교와 학급 내 소속감이 낮아 수업을 방해함.</td> </tr> </table> 	성적이 좋은 학생	주로 지루함으로 인해 수업을 방해함.	성적이 나쁜 학생	어려운 내용에 대한 반감으로 수업을 방해함.	관심이 그리운 학생	학급 친구들의 관심을 끌기 위해 수업을 방해함.	가정 문제를 겪는 학생	학교와 학급 내 소속감이 낮아 수업을 방해함.
성적이 좋은 학생	주로 지루함으로 인해 수업을 방해함.								
성적이 나쁜 학생	어려운 내용에 대한 반감으로 수업을 방해함.								
관심이 그리운 학생	학급 친구들의 관심을 끌기 위해 수업을 방해함.								
가정 문제를 겪는 학생	학교와 학급 내 소속감이 낮아 수업을 방해함.								
결론 도출 및 제언	<ul style="list-style-type: none"> • 결론: 수업 방해는 학생의 특성, 그에 따른 수업 방해 동기, 수업 방해 유형이 종합적으로 결합하여 나타나는 복합적 현상임. • 제언: 학생들의 수업 방해 행위를 개선하려면 개별 학생의 특성과 환경을 고려한 종합적 차원에서의 접근법이 필요함. 								

참여 관찰법은 면접법과 함께 활용되는 경우가 많아.



*** 신빙성**

근거나 증거로써 믿을 수 있는 정도를 의미한다.

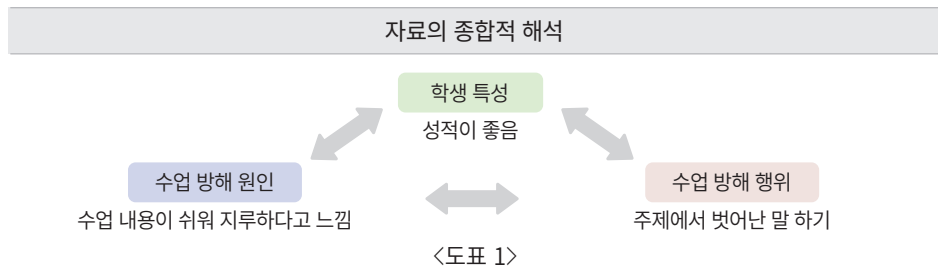


수업 방해 행위

수업을 참관하여 학생들의 수업 방해 행위를 관찰·발견할 수 있다.

연구자는 두 학기에 걸쳐 매주 △△고등학교의 1학년 수업을 참관하였으며, 관찰한 현상에 관한 묘사와 해석을 현장에서 즉각적으로 관찰 일지에 기록하였다. 그리고 연구자의 관심을 끄는 행동이 발견되면 그 행동을 보인 대상자와 심층 면접을 함으로써 수업 방해 행위에 대해 더욱 깊이 있게 이해하고자 하였다.

자료 해석은 앞선 면접법을 활용한 연구 사례에서와 같이 관찰 일지와 면접 전사 내용을 반복적으로 읽으며 비슷한 내용을 묶는 방식으로 진행되었다. 연구자는 우선 자신이 관찰한 내용을 바탕으로 수업 방해 행위의 유형을 구분하였다. 이어, 면접 내용을 토대로 수업 방해 행위의 원인을 찾는 과정에서 그 동기가 학생의 특성에 따라 다르다는 사실을 발견하였다. 그리고 이러한 특성은 학생들의 수업 방해 행위 유형에도 영향을 미친다는 점을 확인하였다. 결국 연구자는 수업 방해 행위의 유형, 학생의 특성, 수업 방해의 원인을 종합하여 교실에서 발생하는 수업 방해 행위를 해석하였다. <도표 1>은 그 예를 도식으로 보여 준다.



자료에 대한 해석을 토대로 연구자는 수업 방해라는 현상이 학생의 특성, 그에 따른 수업 방해 동기, 수업 방해 유형이 종합적으로 결합하여 나타나는 복합적 현상이라는 결론을 도출하였다. 따라서 학생들의 수업 방해 행동을 개선하려면 단순한 차원의 훈육이 아닌 개별 학생들의 특성과 그들이 처한 환경을 고려한 종합적이고 교육적인 접근법이 필요함을 주장하였다. 나아가 학생들의 수업 방해 행위를 긍정적으로 활용할 수업 방법에 관한 고민이 필요하다는 점도 지적하였다.

깊이 있는 탐구

같은 주제, 다른 탐구 방법: '수업 방해 행위'를 주제로 선생님 인터뷰하기

- 학교 선생님 중 한 사람을 선정하여 '수업 방해 행위'를 주제로 인터뷰해 보자.

※ 인터뷰하기 전에 사전 동의를 반드시 얻도록 한다.

인터뷰 대상	_____
실시일	_____
인터뷰 내용	_____

시선의 확장 질적 연구의 신빙성을 높이는 방법

- 질적 연구는 사회현상을 깊이 있게 이해하는 데 적합하다는 장점이 있지만, 동시에 연구자의 주관이 지나치게 개입되어 연구의 신빙성이 떨어질 수 있다는 단점도 있다. 이를 극복하기 위하여 질적 연구를 수행하는 연구자들은 다음의 노력을 기울인다.

다음은 질적 연구를 수행할 때 신빙성을 높이는 대표적인 방법들이다.

1. 같은 자료를 여러 사람이 분석한 후 비교하기

질적 연구에서 수집한 자료를 분석 및 해석할 때는 텍스트를 주제별로 범주화하는 방식을 많이 활용한다. 이때 다양한 사람이 동일한 텍스트를 범주화한 후 서로 비교하고, 차이점에 관해 토론한다면 자료 분석의 신빙성을 높일 수 있다.



2. 자료 분석 결과를 연구 대상자에게 확인받기

질적 연구는 연구 대상자의 주관적 세계를 탐구하는 데 많은 관심을 가진다. 따라서 연구자가 자료를 분석 및 해석한 결과물을 연구 대상자에게 다시 가져가 내용이 타당한지 검토받는다면 연구의 신빙성은 더욱 높아진다.



3. 다양하고 풍부한 자료 수집하기

다양하고 풍부한 자료를 수집하는 것 역시 질적 연구의 신빙성을 높이는 데 효과적이다. 예를 들어, 특정 학생의 학교생활을 조사하기 위하여 해당 학생뿐만 아니라 담임 교사, 학급 친구 등과도 면접을 수행하거나, 학생의 생활 기록부, 사회관계망 서비스(SNS) 게시 글 등을 두루 참고하여 자료를 수집한다.



- 다음의 상황에서 연구자 A가 연구의 신빙성을 높이기 위하여 어떤 노력을 할 수 있을지 생각해 보자.

연구자 A는 ‘고등학생의 수강 과목 선택 경험 이해’를 주제로 질적 연구를 진행하려고 한다. □□고등학교 1학년 학생들을 연구 대상으로 선정하였으며, 학생들이 수강 과목을 선택할 때 어떤 점을 중요한 기준으로 삼고 어떤 과정을 거치는지, 나아가 과목 선택 경험을 어떤 의미로 받아들이는지에 관해 이해해 보고자 한다.



사회문제 탐구와 가치 문제

학습 목표

- 사회문제 연구자에게 주어진 권리와 책임을 설명할 수 있다.
- 사회문제 탐구에서 가치 중립의 중요성을 설명할 수 있다.

생각의 초점

A와 B가 그림을 묘사하는 방식이 어떻게 다른지 생각해 보자.



A. 몸의 외곽을 선으로 나타내고 그 안을 색으로 채워 표현하는 일반적인 소의 그림과 달리, 이중섭의 소는 마치 뼈의 형상을 드러내는 듯한 흰색의 굵직한 선들로 몸통을 표현하였다.

B. 소 몸통의 흰 선은 백의민족인 한국인을, 소의 피골이 상접한 모습은 한국전쟁으로 힘들어진 우리 민족의 상황을 상징하는 듯하다. 한편, 소의 역동적인 모습은 우리 민족의 우직함을 담은 것처럼 보인다.

사회문제 연구자에게 주어진 권리와 책임

사회문제를 탐구하는 연구자는 다양한 동기와 목적을 가지고 연구한다. 이러한 연구는 사회문제를 해결하고 사회 발전을 촉진하는 데 긍정적인 영향을 미친다. 그래서 전 세계의 많은 국가에서 개인의 학문적 자유를 보장하며, 우리나라도 헌법^①에서 학문의 자유를 국민의 기본권으로 보장한다. 이는 개인이 자유롭게 관심 있는 주제를 선정하고 탐구 방법을 선택하여 연구하며 그 결과를 발표할 수 있는 권리를 의미한다.

① 대한민국 헌법 제22조

- ① 모든 국민은 학문과 예술의 자유를 가진다.

하지만 모든 권리에는 책임이 따르듯 연구자의 자유로운 학문적 탐구 과정에도 막중한 책임이 따른다. 연구자는 연구 과정이나 결과 때문에 나타나는 일에 대해 책임감을 지녀야 하며, 나아가 연구를 통해 우리 사회의 발전과 인류의 복지 증진에 이바지하고자 하는 목적의식을 지녀야 한다. 이를 간과하고 탐구를 수행하는 경우 특정 개인이나 사회에 심각한 피해를 줄 위험이 있다.

탐구 과정에서 연구 윤리를 준수하는 것은 책임감 있는 연구자가 기본적으로 지켜야 하는 규범이다. 연구자는 학문적 욕심이나 개인적 이해관계 등으로 연구 과정에서 부정행위를 저지르고 싶은 유혹에 빠질 수 있다. 이러한 유혹을 뿌리치려면 자신의 연구 부정행위가 지니는 사회적 영향을 철저히 이해해야 하며, 더불어 자신의 연구가 개인적인 행위가 아닌 사회적 행위임을 깊이 인식해야 한다.

사회문제 탐구에서의 가치 문제

사회문제를 탐구하는 연구자는 그 실태와 원인을 객관적으로 분석하기 위하여 주관적인 가치관을 배제하려는 노력을 기울여야 한다. 그러나 연구자가 사회문제에 직접 영향을 받는 사회의 구성원이거나 사회문제로 피해를 겪는 당사자라면, 자신의 주관적인 가치관을 완전히 배제하기는 어렵다. 이 경우에 연구자의 개인적인 관심, 신념, 가치관 등이 연구에 반영되는 **가치 개입**이 발생할 수 있다.

현실적으로 사회문제를 탐구하는 과정에서 어느 정도의 가치 개입은 불가피하다. 연구 주제를 선정하는 단계를 예로 들어 보자. 만약 한 연구자가 정규직과 비정규직 간의 임금 격차 문제를 탐구하기로 하였다면, 이러한 결심에는 임금 불평등 문제가 다른 문제보다 더욱 중요하다고 생각하는 연구자의 주관적인 판단이 반영된 것이다. 이와 더불어 임금 불평등이 완화되어야 한다는 연구자의 가치가 깃들었을 가능성이 크다.

가치 개입은 연구 설계나 연구 결과의 활용 단계에서도 나타난다. 예를 들어, 연구자가 자료 수집을 위하여 질문지법을 활용하기로 하였다면, 이는 해당 사회문제를 탐구하는 데에 질문지법이 가장 효과적일 것이라는 연구자의 주관적 판단이 개입된 것이다. 다른 예로 연구자가 정규직과 비정규직 간의 임금 격차에 관한 탐구 결과를 토대로 비정규직 임금 개선을 위한 정책을 제안하였다고 가정해 보자. 여기에는 임금 불평등 문제를 개인 차원의 문제가 아닌 사회 구조적 차원의 문제로 바라보는 연구자의 관점이 반영되었다고 볼 수 있다.



▶ 임금 불평등 문제를 탐구하기로 결심하는 행위 자체에 이미 해당 문제가 중요하다는 연구자의 가치 판단이 반영된다.

시선의 확장 가치 개입과 가치 중립을 바라보는 베버의 입장

• ‘가치 개입’에 관한 베버의 입장

베버는 사회현상을 탐구하는 과정에서 가치 개입이 불가피하다는 점을 인정하였다. 사회에 관한 탐구는 연구자가 어떤 대상을 연구할 것이며 그 대상의 어떤 측면을 살펴볼 것인지 선택함으로써 시작되는데, 이 과정에서 연구자의 개인적 관심이나 사회의 지배적인 가치 등이 개입될 수밖에 없기 때문이다.

하지만 동시에 베버는 사회현상을 객관적으로 탐구하고자 노력하는 것이 연구자로서의 윤리임을 강조하였다. 그는 연구자가 ‘사실 판단’과 ‘가치 판단’을 구분하고, 가치 판단으로부터 자유와 중립을 지키려는 자세를 지녀야 한다고 주장하였다.

비판사회학회, 『사회학』

☞ 아래의 진술에서 ‘사실 판단’의 문장과 ‘가치 판단’의 문장을 구분해 보자.

개교 이후로 지금까지 3학년 교실은 항상 가장 높은 층에 위치해 왔다. 그러므로 올해도 3학년 교실이 가장 높은 층에 위치하는 것이 당연하다.

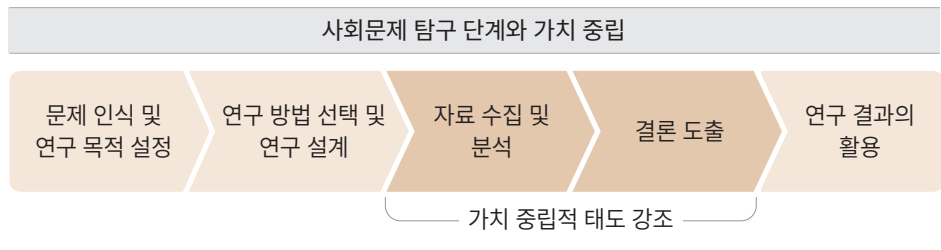


연구 결과가 왜곡되지 않도록 중립적 태도를 가져야 한다.

가치 개입의 불가피성에도 불구하고 사회문제 탐구 과정의 특정 단계에서는 연구자가 자신의 가치 판단을 엄격히 배제하는 **가치 중립**의 태도를 가져야 한다. 이는 자료 수집, 자료 분석 및 결론 도출과 같은 단계를 말하는데, 이러한 단계에서 연구자의 개인적 가치가 개입되면 연구 결과가 왜곡될 수 있다.

예를 들어, 과거에는 백인 우월주의적인 신념을 가진 일부 연구자들이 흑인에 대한 편견을 가지고 연구를 수행하기도 하였다. 이들은 흑인과 백인의 인지적 능력을 측정하는 데 흑인에게 불리한 질문지를 사용하는 등 편향된 관점으로 자료를 수집하고 해석하는 경향이 있었다. 또 다른 예로, 청소년의 비행 행위를 연구하는 연구자가 비행 청소년을 부정적인 시각으로 바라본다면, 그들에 관한 편견이 반영된 질문이나 표현을 사용하여 자료를 수집하거나 응답을 특정 방향으로 유도하며 면접을 진행할 수 있다. 이러한 접근 방식으로 얻어진 연구 결과는 실제 사회현상을 정확히 반영하지 못하며, 결과의 신뢰성이 크게 떨어진다.

결론적으로 사회문제를 탐구하는 과정에서 연구자의 가치 개입은 자연스러운 현상이지만, 자료를 수집 및 분석하여 결론을 도출하는 과정에서만큼은 연구자의 엄격한 가치 중립적 태도가 요구된다. 연구자가 개인적 가치 판단을 배제하고 경험적 자료를 토대로 현상을 있는 그대로 바라보고자 노력할 때 사회문제 해결에 유익한 연구 결과물이 만들어질 수 있다.



깊이 있는 탐구

연구자와 사회 지배적 가치

18세기 영국의 유명한 의사 찰스 화이트(Charles White)는 아주 작은 파충류부터 인간까지의 서열 체계에서 흑인은 백인과 유인원의 중간에 위치한다고 주장하였다. 그리고 흑인의 거친 머리카락과 작은 두뇌, 긴 팔과 같은 몸의 형태 등을 주장의 근거로 제시하였다.

18세기 전후 유럽 사회에서는 여성이 남성보다 신체적으로 열등하다는 것을 증명하려는 연구가 여럿 진행되었다. 해당 연구에서는 '월경'이 여성 질병의 원인이며, 심지어는 절도와 같은 부정적인 행위에 영향을 준다고도 주장하였다. 이와 같은 연구들에는 당시 사회에 널리 퍼져 있던 가치와 신념이 반영되었다고 볼 수 있다.

토마스 F. 고셋, 『미국 인종차별사』
크리스 실링, 『몸의 사회학』

활동 1 연구자가 사회의 지배적인 가치나 신념으로부터 자유롭기 힘든 이유는 무엇일까?

활동 2 객관적인 연구를 위하여 연구자가 기울일 수 있는 노력에는 어떤 것들이 있을까?

깊이 있는 탐구

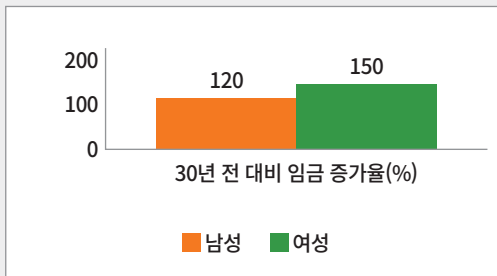
통계 자료에 기반한 주장 비판적으로 수용하기

- 신문이나 논문, 보고서 등에 활용되는 통계 자료는 해당 문헌의 신뢰도를 높이는 역할을 한다. 여기에는 ‘숫자는 거짓말하지 않는다.’라는 사회적 믿음이 작용한다. 하지만 때로는 통계 자료를 기반으로 한 주장도 비판적으로 수용할 필요가 있다. 아래의 사례를 살펴보고 그 이유를 생각해 보자.

<신문 기사 1>

○○일보

30년 전과 비교해 남성 임금 증가율은 120%, 여성 임금 증가율은 150%



□□연구소의 연구에 따르면, 1990년 대비 2020년의 남성 노동자 월평균 임금 증가율은 120%, 같은 기간 여성 노동자의 월평균 임금 증가율은 150%로 나타났다. 지난 30년간 여성 노동자의 임금이 남성 노동자에 비해 더욱 가파르게 오른 것이다. 이러한 연구 결과는 우리 사회의 남녀 임금 불평등 문제가 이제 옛말이 되어 가고 있음을 보여 준다.

<신문 기사 2>

◇◇일보

30년 전 남녀 임금 격차는 100만 원, 현재 격차는 190만 원

△△연구소의 연구에 따르면, 남성 노동자 월평균 임금은 1990년 200만 원에서 2020년 현재 440만 원으로 120% 증가율을 보였다. 반면, 여성 노동자 월평균 임금은 1990년 100만 원에서 2020년 250만 원으로 150%의 증가율을 보였다. 증가율은 여성이 더 높았지만, 절대적 임금 격차는 더욱 확대되었다.

구분	1990년	2020년	증가율
남성 노동자 월평균 임금	200만 원	440만 원	120%
여성 노동자 월평균 임금	100만 원	250만 원	150%

(활동 1) <신문 기사 1>과 <신문 기사 2>의 내용을 비교해 보자.

(활동 2) 통계 자료에 기반한 주장을 비판적으로 수용해야 하는 이유를 적어 보자.



사회문제 탐구를 위한 연구 윤리

학습 목표

- 사회문제 탐구에서 발생하는 연구 부정행위의 유형을 제시할 수 있다.
- 사회문제 탐구 과정에서 연구 윤리를 지키는 구체적인 방법을 설명할 수 있다.

생각의 초점

아래의 그림은 각각 어떤 부정행위를 묘사한 것인지 추론해 보자.



그림 1



그림 2

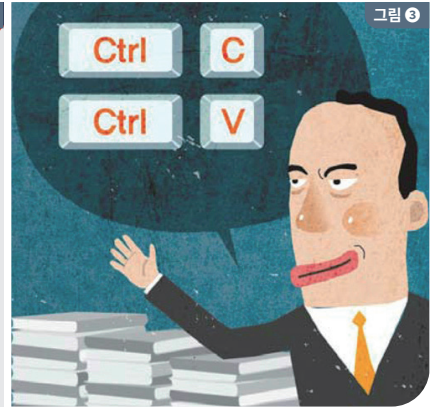
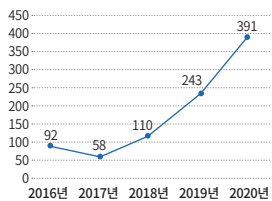


그림 3

사회문제 탐구에서 발생하는 연구 부정행위

연구 부정행위 의혹 추이(건)



한국연구재단의 「2020 대학 연구윤리 실태조사 보고서」에 따르면, 2020년도 전국 4년제 대학 연구 부정행위 의혹 제보 건수는 총 391건으로 2017년부터 꾸준히 증가했다.

사회문제를 탐구하는 연구자가 연구를 수행하는 과정에서 준수해야 할 원칙과 행동 양식을 **연구 윤리**라고 한다. 연구 부정행위는 연구 윤리를 어기는 행위로, 연구의 신뢰성을 훼손할 뿐만 아니라 개인이나 사회에도 부정적인 영향을 미칠 수 있다. 따라서 연구자는 자신의 연구 과정을 계속 성찰하며 **연구 부정행위**를 저지르지 않도록 노력해야 한다. 한편, 연구 부정행위는 연구자의 무지나 오해로 인해 발생할 수도 있다. 따라서 연구를 수행하고자 할 때는 먼저 연구 부정행위를 이해해야 한다. 연구 부정행위의 대표적인 유형은 다음과 같다.

첫째는 **위조**이다. 위조는 실제로 존재하지 않는 자료나 연구 결과를 허위로 만드는 행위를 의미한다. 예를 들어, 학교 폭력 문제를 탐구하는 연구자가 실제로 학교 폭력 가해 학생들과의 심층 면접을 진행하지 않았음에도 불구하고 가상의 면접 기록을 만드는 것은 위조에 해당한다. 그리고 양적 연구 과정에서 통계 분석을 수행할 때 실제로는 존재하지 않는 데이터를 일부 추가하는 것도 위조 행위로 간주한다. 위조는 연구자의 개인적인 욕구나 이해관계에 기인하여 발생하는 경우가 많다. 이를 예방하려면 연구자는 항상 학문적인 진실성을 추구하는 책임감을 가져야 한다.

둘째는 **변조**이다. 변조는 연구 재료, 장비, 과정 등을 인위적으로 조작하거나 데이터를 임의로 변형 및 삭제함으로써 연구 내용이나 연구 결과를 왜곡하는 행위를 말한다. 구체적으로는 수집한 자료 중 일부를 임의로 제외하거나 변경하는 행위, 일부 자료만을 선별하여 분석하는 행위, 연구 대상이나 연구 방법 등을 사실과

다르게 설명하는 행위 등이 변조에 해당한다. 연구자는 자료를 처리하는 과정에서 의도치 않게 변조 행위에 해당하는 실수를 저지를 수도 있으므로, 항상 연구 과정을 성찰하며 되짚어 보는 자세를 갖추어야 한다. 그리고 자신이 수행한 연구의 과정과 결과를 객관적이고 정확하게 설명하려고 노력해야 한다.

셋째는 표절이다. 표절은 연구자가 다른 사람의 독창적인 생각이나 창작물을 활용하면서 제대로 출처를 표시하지 않아 제삼자에게 자신의 창작물인 것처럼 인식시키는 행위를 의미한다. 예를 들어, 연구 보고서를 작성할 때 타인의 논문이나 책 등에 제시된 문장을 그대로 인용하면서 출처를 표기하지 않았다면 이는 명백한 표절 행위에 해당한다. 연구자들은 대부분 연구를 진행하면서 타인의 저작물을 참고하게 되므로, 의도적이든 비의도적이든 표절은 자주 발생하는 부정행위이다. 하지만 표절은 타인의 저작권을 침해하는 행위이므로 연구자는 자신이 인용한 내용의 출처를 정확한 방법으로 표기하도록 항상 노력해야 한다.

구분	번호	내용	예	아니오
위조	1	연구 수행 전 과정에서 존재하지 않는 데이터 또는 결과 등을 거짓으로 만들거나 기록한 사실이 없는가?		
	2	연구 수행 과정에서 데이터 또는 결과 등을 임의적으로 사실과 다르게 변형, 삭제, 왜곡하여 기록한 사실이 없는가?		
표절	3	이미 발표된 타인의 독창적인 아이디어나 연구 성과물을 활용하면서 출처를 정확하게 표기하였는가?		
	4	일반적 지식이 아닌 타인의 독창적인 개념, 용어, 문장, 표현, 그림, 표, 사진, 영상, 데이터 등을 활용하면서 출처를 정확하게 표기하였는가?		
	5	타인의 연구 성과물을 그대로 쓰지 않고 풀어쓰기(paraphrasing) 또는 요약을 하면서 출처를 정확하게 표기하였는가?		
	6	외국어 논문이나 저서를 번역하여 활용하면서 출처를 정확하게 표기하였는가?		

과학기술정보통신부, 2022

시선의 확장

연구 윤리 FAQ



어느 정도까지 유사해야 표절에 해당하나요?

타인의 연구물을 인용하는 과정에서 내용의 일부를 변경하거나 추가했다고 하더라도, 핵심적인 논지가 변하지 않고 결론도 동일하다면 실질적으로 유사한 창작물로 간주됩니다. 따라서 유사점이 양적으로 적을지라도 연구의 핵심 내용이 실질적으로 유사하다면 표절로 간주될 수 있습니다.



인터넷에서 검색한 그림이나 사진 이미지 파일을 저장하여 논문, 보고서 등에 이용할 수 있나요?

인터넷상에 게시된 그림이나 사진은 개인의 창작물로서 저작권 보호를 받습니다. 따라서 해당 이미지를 정당한 대가를 지불하지 않고 사용하는 것은 저작권 침해로 간주됩니다. 이미지를 사용할 때는 저작권이 있는 이미지는 구매해야 하며, 그렇지 않은 경우에는 무료로 이용할 수 있는 이미지를 선택해야 합니다. 무료 사이트에서 이미지를 사용할 때도 출처는 가급적 명확히 표기해야 합니다.



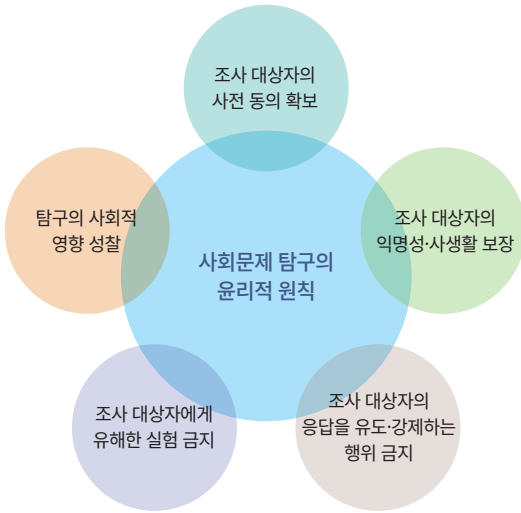
사회문제 탐구 과정에서 지켜야 할 연구 윤리

위조와 변조, 표절을 피하는 것 외에도 사회문제를 탐구하는 연구자는 다양한 윤리적 원칙을 준수해야 한다.

첫째, 조사 대상자에게 사전 동의를 얻어야 한다. 연구자는 조사 대상자를 선정한 후 조사의 목적을 명확히 알리고 참여 의사를 자발적으로 결정하도록 해야 한다. 그리고 조사 과정에서 언제든지 조사 대상자가 중도에 포기할 수 있는 권리를 보장해야 한다. 만약 조사 목적을 사전에 알려 연구 결과가 왜곡될 우려가 있다면 조사 대상자의 사전 동의 없이 연구를 진행할 수도 있다. 그러나 이 경우에도 조사가 완료된 후에는 반드시 조사 대상자의 동의를 얻어야 한다.

둘째, 조사 대상자의 익명성과 사생활을 보장해야 한다. 사회문제 탐구 과정에서 수집한 자료를 공개할 때는 모든 조사 대상자를 익명으로 처리해야 하며, 수집한 자료를 사회문제 탐구 이외의 목적으로 사용해서는 안 된다. 그리고 조사 과정에서 대상자가 수치심을 느끼거나 민감하게 반응할 수 있는 질문은 피해야 한다.

이외에도 조사 과정에서 조사 대상자의 응답을 일정한 형태로 유도하거나 강제해서는 안 되며, 조사 대상자에게 유해한 영향을 줄 수 있는 실험 등을 진행해서도 안 된다. 나아가 연구자는 자신의 탐구 결과가 특정 집단이나 사회 전체에 부정적인 영향을 미치지 않는지 항상 성찰하는 자세를 가져야 한다.



시선의 확장 영화 속 실험의 연구 윤리 문제: 영화 <오비터 9>

영화 <오비터 9>의 주인공 헬레나는 지구를 대체할 새로운 행성으로 향하는 우주선에서 홀로 지내고 있다. 그녀가 매우 어릴 때 부모는 우주선의 산소가 부족해지자 영상을 남기고 딸을 위해 우주선을 떠났다. 우주선에서 20년간 외롭게 생존해 온 헬레나는 우주선을 수리 하러 온 엔지니어 알렉스를 만나 사랑에 빠진다. 알렉스는 사랑하는 헬레나에게 놀라운 비밀을 알려준다. 사실 그녀가 탄 것은 진짜 우주선이 아니라 우주선처럼 꾸며진 지하 실험실이었다. 헬레나는 지구의 멸망을 직감한 인류가 우주선에서의 생활을 연구하는 데 사용한 실험체였으며, 헬레나가 처한 상황과 그녀의 부모가 남긴 영상 모두 조작된 것이었다.



영화 <오비터 9>의 실험에는 어떤 연구 윤리 문제가 발생하였는지 이야기해 보자.

영화 <오비터 9>

깊이 있는 탐구

동물 실험을 둘러싼 논쟁

- 우리나라는 2000년대 초반까지만 하더라도 동물 실험의 윤리적 문제에 큰 관심을 가지지 않았지만, 동물 보호 단체의 지속적인 노력과 사람들의 전반적인 인식 변화로 인해 동물 실험에 대한 윤리적 경각심이 매우 높아졌다. 하지만 여전히 동물 실험을 둘러싼 논쟁은 뜨겁다. 아래의 내용을 토대로 동물 실험에 관한 학급 토론을 해 보자.

자료 1

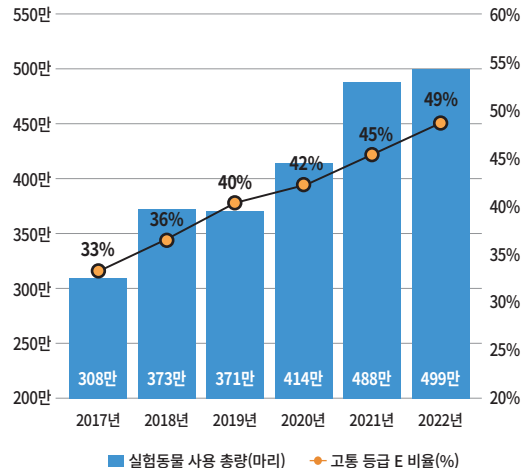
(가) 동물 실험은 인류 사회에 수많은 과학적 발견을 가져다주었다. 가령 콜레스테롤과 심장병의 관계는 개를 이용한 실험으로 밝혀졌고, 바이러스와 암의 관계에 관한 이해 역시 닭을 이용한 연구를 통해 심화되었다. 1991년 이후에 노벨 의학상을 받은 88명의 학자 중 65명이 동물 실험과 관련된 연구를 수행하였다는 사실은, 인류에게 동물 실험이 얼마나 유용한지를 잘 보여 준다.

(나) 실험의 효과가 매우 제한적임을 고려할 때 동물 실험을 시행함으로써 동물에게 막대한 고통을 가하는 것은 비효율적이다. 인간과 동물은 비슷해 보이지만 실상은 매우 다르기 때문이다. 실제 인간이 가진 3만 가지의 질병 가운데 동물과 공유하는 질병은 1.16%밖에 없으며, 특정한 연구 처치에 대해 동물과 인간이 반응하는 방식 역시 매우 다른 경우가 많다.

김명식 외, 『연구윤리와 학습윤리』

자료 2

연도별 실험동물 사용량 및 고통 등급 비율



(농림축산검역본부, 각 연도)

※ 고통 등급 E는 극심한 고통이나 억압 또는 회피할 수 없는 스트레스를 느끼는 정도를 의미한다.

활동 1 <자료 1>의 (가)와 (나)를 동물 실험에 관한 찬성과 반대의 관점으로 구분하고, 자신은 어느 관점을 지지하는지 생각해 보자.

활동 2 <자료 2>가 (가)와 (나) 중 어떤 관점의 근거로 활용될 수 있는지 생각해 보고, 자신이 지지하는 관점을 뒷받침할 수 있는 다양한 근거를 찾아보자.

활동 3 <활동 2>를 토대로 ‘인간을 위한 동물 실험은 허용될 수 있는가?’의 주제에 관해 학급 친구들과 토론해 보자.

대중 음악으로 엿보는 사회문제

음악가들은 자신의 곡에 사회문제에 대한 비판을 담곤 한다. 이러한 곡은 사회문제에 관한 대중의 인식을 높이고 해당 사회문제를 개선하는 데 도움을 준다. 사회문제를 드러내는 대표적인 곡을 살펴보고 이를 토대로 우리가 마주하는 사회문제에 대해 생각해 보자.



옥상달빛, 「빨주노초파남보」 中

아침을 깨워 주는 나무 위에 새들과
솜털같이 부드러운 하늘 위 구름까지
노란 달을 품은 저 깊은 강도
여린 빛을 뿜어내는 저 별들까지

한 그루의 나무가 모여
큰 산이 될 때까지
어린 고기들이
저 큰 바다로 헤엄칠 때까지
다섯 살인 옆집 아이도
그 아이의 아이까지도
이 세상이 아름답다 느낄 수 있도록

내가 그들을 지켜 줘야 한다는 것을
우리가 그들을 지켜 줘야 하는 것을

- 이 곡은 환경의 소중함을 알리고 있다. J 항공사가 주최한 환경 캠페인에서 발매된 앨범에 수록되었다. 수익금은 국제연합(UN) 산하 환경 단체 환경위원회에 기부되었다.



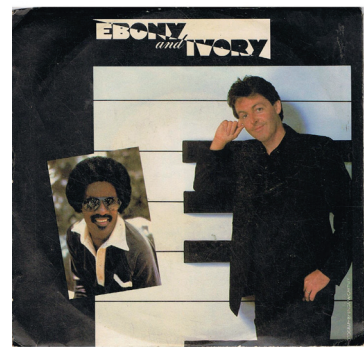
루시드폴, 「사람이었네」 中

난 중동의 소녀 방 안에 갇힌 14살
하루 1달러를 버는
난 푸른빛 커피
향을 자세히 맡으니 익숙한땀, 흙의 냄새
난 아프리카의 신 열매의 주인 땅의 주인

문득, 어제 산 외투 내 가슴팍에 기대
눈물 흘리며 하소연하네
내 말 좀 들어 달라고

난 사람이었네
공장 속에서 이 옷이 되어 팔려 왔지만
난 사람이었네
어느 날 문득 이 옷이 되어 팔려 왔지만

- 이 곡은 국제적인 아동 노동력 착취 문제를 다룬다. 우리가 쉽게 소비하는 물건들이 어디에서 왔는지, 평범한 옷 하나에도 한 사람의 모든 것이 들어가 있지는 않을까 하고 생각해 보게 만든다.



폴 매카트니 & 스티비 원더,
「Ebony and Ivory」 中

Ebony and ivory live together in
perfect harmony
검은 건반과 흰 건반은 완벽한 조화를
이루며 살고 있죠

Side by side on my piano key-
board, oh Lord, why don't we?
내 피아노 건반 위에서 나란히, 왜 우
리는 그렇지 못한가요?

We all know that people are the
same wherever we go
우리 모두는 알고 있죠, 사람들은 어딜
가든 모두 똑같다는 것을

- 이 곡은 피아노의 건반처럼 세상은 희고 검은 사람, 즉 모든 인종들이 조화롭게 어우러져 살아야 한다는 메시지를 담았다.

Q1. 세 노래가 나타내는 사회문제를 해결하기 위하여 각각 어떤 노력이 필요한지 생각해 보자.

구분	사회문제를 해결하기 위한 노력
1	
2	
3	

Q2. 자신이 좋아하는 노래의 가사를 현대 사회의 문제를 비판하는 내용으로 바꿔 보자.

곡명	기존 가사	수정 가사

Q3. 예시 외에 사회문제를 나타내는 노래는 무엇이 있는지 적어 보자.

곡명	사회문제

같이 알아보기

대중음악의 변화와 발전을 되짚어 보면 어떠한 음악이 만들어지거나 유행하게 된 시점이 그 시기의 사회적 분위기와 모습을 반영하고 있는 경우가 많다. 작곡자의 주관적인 경험과 삶을 이야기하는지 극히 개인적인 곡이라도 대중들은 자신들의 사고방식이나 사회적 분위기에 맞춰 입맛에 맞게 해석할 수 있다. 그리고 발표한 지 수년이 지난 후에 사회적 상황과 맞물려 다시금 음악 차트에 오르기도 한다. 한 시대의 사회적 사건을 노래한 곡은 매년 같은 시기에 각종 매체에서 울려 퍼지며 사람들은 그 사건을 잊지 않기 위하여 연관된 노래를 떠올리기도 한다. 이처럼 대중음악은 사회를 노래하고 사회는 대중음악을 만드는 원동력으로써 작용한다.

이초롱, 「사회적 관점에서 본 대중음악의 변화와 수용 형태: 20세기 이후의 대중음악 시장을 중심으로」

대단원 정리

01. 사회문제의 의미와 관점

사회문제

사회 구성원 다수에게 부정적 영향을 미치는 현상이나 행동 유형

사회문제의 특징

상대성, 보편성, 변동성

사회문제를 바라보는 관점

- 거시적 관점: 기능론, 갈등론
- 미시적 관점: 상징적 상호 작용론

02. 사회문제 탐구 방법

과학적 탐구

경험적 자료와 논리적 추론에 근거한 탐구

과학적 탐구를 위한 태도

객관적 태도, 개방적 태도, 상대주의적 태도, 성찰적 태도

사회문제 탐구를 위한 연구 방법

양적 연구, 질적 연구

자료 수집 방법

문헌 연구법, 질문지법, 실험법, 면접법, 참여 관찰법

03. 사회문제 탐구의 실제

질문지법 활용 사례

청소년 사이버 불링 가해 행위에 영향을 미치는 요인 탐색

실험법 활용 사례

걷기운동의 청소년 우울증 완화 효과 검증

면접법 활용 사례

직장 내 노인 차별 문제 이해

참여 관찰법 활용 사례

교실에서 일어나는 수업 방해 행위 이해

04. 사회문제 탐구 윤리

연구자의 권리와 책임

학문의 자유와 연구에 대한 사회적 책임

가치 개입과 가치 중립

연구 과정에 따라 적절한 가치 중립 필요

대표적인 연구 부정행위

위조, 변조, 표절

사회문제 탐구의 윤리적 원칙

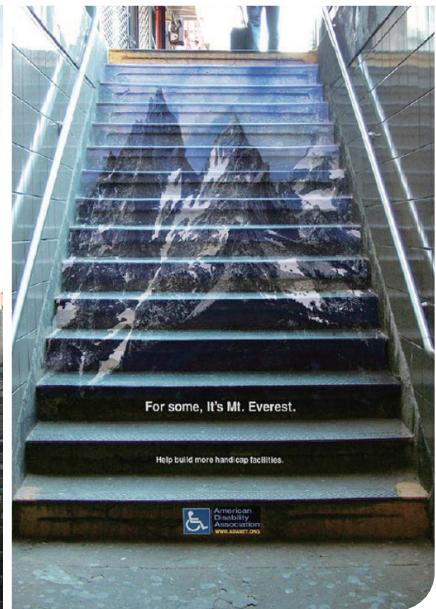
조사 대상자의 사전 동의 확보, 조사 대상자의 익명성·사생활 보장 등

대단원 과제 탐구

광고 속 사회문제 탐구하기

광고에서 드러나는 사회문제를 찾아보고, 해당 사회문제를 탐구하기 위한 계획을 수립해 보자.

활동 1 아래의 사진이 의미하는 사회문제는 각각 무엇인지 생각해 보자.

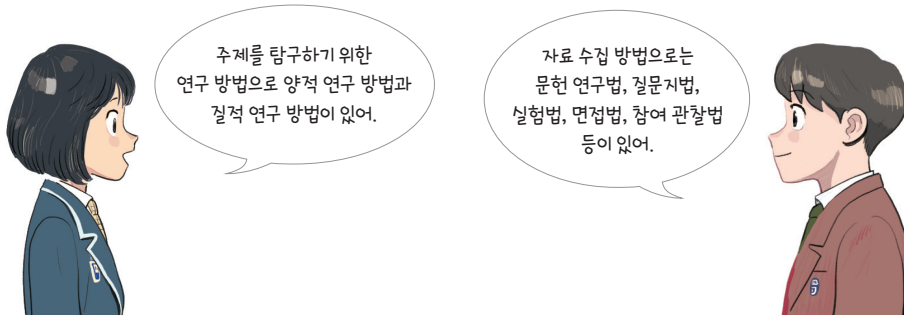


활동 2 <활동 1>에서 찾은 사회문제와 관련하여 탐구 주제를 구체적으로 선정해 보자.

탐구 주제	
-------	--

활동 3 <활동 2>의 주제를 탐구하기에 적합한 연구 방법과 자료 수집 방법을 선정하고, 그 이유를 설명해 보자.

연구 방법	선정	
	이유	
자료 수집 방법	선정	
	이유	



활동 4 위에서 선정한 연구 방법과 자료 수집 방법으로 탐구를 진행했을 때 어떤 결론이 도출될지 예상하고, 그 이유를 설명해 보자.

예상되는 결론	
이유	